



<http://www.nave.is>



Náttúrustofa Vestfjarða Ársskýrsla



2012

Ársskýrsla
Náttúrustofu Vestfjarða
2012



NÁTTÚRUSTOFA
VESTFJARÐA

NV nr. 20 - 12

Efnisyfirlit

Inngangur.....	3
Skipulag.....	4
Starfsmenn.....	6
Verkefni stofunnar.....	8
Dýrafræði.....	8
Vistfræði.....	12
Grasafræði.....	13
Landafræði.....	15
Fornleifaverkefni.....	16
Önnur verkefni.....	18
Fræðsla.....	19
Skólasamstarf.....	20
Aðstoð við almenning.....	20
Samtök náttúrustofanna SNS.....	27
Nefndir og samstarf.....	29
Stiklur úr starfi stofunnar.....	21
Skýrslur og önnur rit.....	25

Maí 2013

Ritstjóri: Hulda Birna Albertsdóttir

Texti: Starfsfólk Náttúrustofu Vestfjarða

Myndir: Náttúrustofa Vestfjarða

Útgefandi: Náttúrustofa Vestfjarða NV. nr. 20-12.



Inngangur

Náttúrustofa Vestfjarða var stofnuð með myndun stjórnar 1996 og hóf starfsemi í ársbyrjun 1997 og er árið 2012 því sextánda starfsárið. Stofan var sú þriðja af sex áætluðum náttúrustofum, sem starfa víða um landið og starfar núna á þremur starfsstöðvum, í Bolungarvík, á Hólmavík og á Bíldudal.



Blóm bláberja.

Náttúrustofa Vestfjarða starfar eftir lögum um Náttúrufræðistofnun Íslands og náttúrustofur nr. 60/1992/2002 og er ein af sjö náttúrustofum sem starfa víðsvegar um landið, en sú áttunda er í undirbúningi.



Cristian að flokka og telja fiðrildi.

Hlutverk

Helstu hlutverk náttúrustofu eru:

- a.** að safna gögnum, varðveita heimildir um náttúrufar og stunda vísindalegar náttúrufræðisráðgjöf og stunda vísindalegar náttúrufræðisráðgjöf, einkum í þeim landshluta þar sem náttúrustofan starfar,
- b.** að stuðla að æskilegri landnýtingu og náttúruvernd og veita fræðslu um umhverfismál og náttúrufræði og aðstoða við gerð náttúrusýninga,
- c.** að veita náttúruverndarnefndum á starfssvæði stofunnar upplýsingar og ráðgjöf á verksviði stofunnar samkvæmt ákvörðun stjórnar náttúrustofu hverju sinni,
- d.** að veita ráðgjöf, sinna rannsóknum og sjá um vöktun gegn greiðslu á verksviði stofunnar að beiðni sveitarfélaga, ríkis eða stofnana þeirra, einstaklinga, fyrirtækja eða annarra aðila,
- e.** að annast almennt eftirlit með náttúru landsins, sbr. 7. gr. náttúruverndarlaga, nr. 44/1999, einkum í þeim landshluta þar sem náttúrustofan starfar; Náttúruvernd ríkisins skal gera samning um slíkt eftirlit við náttúrustofur sem staðfestur er af ráðherra.

Heimilt er náttúrustofu að gerast aðili að sýningarsafni, en fjárhagur slíks safns og stofunnar skal vera aðskilinn.

Skipulag

Aðildarsveitarfélög

Sex sveitarfélög á Vestfjörðum eiga formlega aðild að Náttúrustofu Vestfjarða: Vesturbyggð, Tálknafjarðarhreppur, Bolungarvíkurkaupstaður, Ísafjarðarbær, Súðavíkurhreppur og Strandabyggð.

Stjórn

Stjórn Náttúrustofu skal skipuð að afloknum hverjum sveitarstjórnarkosningum. Sveitarfélag eða sveitarfélög sem starfrækja náttúrustofu skipa þrjá menn í stjórn og skal einn þeirra vera formaður. Varamenn skulu skipaðir með sama hætti.

Formaður:

Þorleifur Ágústsson

Til vara: Hildur Halldórsdóttir

Meðstjórnendur:

Jóhann Hannibalsson

Til vara: Sólrún Geirsdóttir

Valgeir Rúnar Hauksson

Til vara: Barði Ingibjartsson.

Nýja stjórn stofunnar skipa:

Formaður:

Daníel Jakobsson

Meðstjórnendur:

Elías Jónatansson

Þórir Sveinsson

Varamenn:

Andrea Kristín Jónsdóttir – Tilnefnd af Strandabyggð.

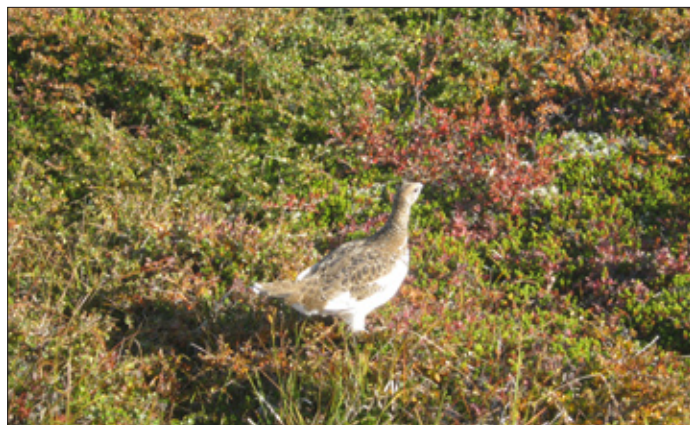
Ómar Már Jónsson – Tilnefndur af Súðavíkurhreppi.

Ingibjörg Sigþórsdóttir – Tilnefnd af Tálknafjarðarhreppi.

Deildir

Verkefni Náttúrustofu Vestfjarða eru margvísleg en hún sinnir grundvallarþjónustu í ráðgjöf um náttúrufræði og umhverfismál fyrir sveitarfélög og almenning. Hún vinnur einnig að grunnrannsóknum í náttúruvísindum. Stofan hefur samstarfssamning við Náttúrufræðistofnun Íslands um gróðurkortagerð og athuganir á fuglum og vöktun. Stofan vinnur líka að sérstökum verkefnum fyrir stofnanir og fyrirtæki gegn greiðslu.

Þar sem verkefni stofunnar eru af svo margvíslegum toga er nauðsynlegt að skipuleggja reksturinn formlega samkvæmt því, sérstaklega hvað varðar fjármögnun. Af þessum sökum starfar Náttúrustofan í sex deildum auk þess að sjá um rekstur Náttúrugripasafns Bolungarvíkur og Ósvarar sjóminjasafns. Sérhvert verkefni náttúrustofunnar er í ákveðni deild, en starfsmenn sinna verkefnum eftir starfsviði hvers og eins, óháð deildunum.



Rjúpa í sumarbúningi.

Deildir Náttúrustofu Vestfjarða eru:

Stofndeild

Stofndeildin er í raun Náttúrustofa Vestfjarða. Þar er grunnstarfsemin mótuð og þar fara samskiptin við aðstandendur stofunnar, ríki og sveitarfélög fram. Innan stofndeildar eru allir stærri samningar gerðir og langtímasamstarf við aðrar stofnanir mótað. Hún sér um húsnæði, tækjabúnað og aðra aðstöðu. Starfsmenn eru ráðnir á stofndeildina. Aðrar deildir og/eða verkefni greiða síðan fyrir aðstöðu, tækjabúnað og starfsfólk.

Bókasafn

Á bókasafni stofunnar er stöðugt unnið að söfnun heimilda um náttúru og umhverfismál Vestfjarða. Stofan leggur áherslu á að safna efni um náttúru Vestfjarða og innheldur safnið sumar skýrslur sem eru í litlu upplagi og erfitt að finna. Heimildir um hvað er hægt að finna má sjá á heimasíðu stofunnar, en mikið vantar í þann lista. Markmiðið að bæta stöðugt við listann eftir því sem bókasafnið stækkar.



Fiskeldiskvíar.

Sýnasafn

Í rannsóknum Náttúrustofunnar á smádýrum hefur safnast umtalsvert sýnasafn; smádýr úr sjó, vötnum og þurrlendi. Mjög misjafnt er eftir verkefnum hversu ítarlega er unnið úr sýnum, þannig að í sýnasafninu er mikið sem þarf að vinna frekar. Safnið er opið öllum þeim sem hafa þekkingu til að vinna úr þeim.

Heimasíða

Heimasíða Náttúrustofu Vestfjarða var með svipuðu sniði og verið hefur. Á síðunni eru upplýsingar um stofuna og helstu verkefni. Til dæmis eru þar hægt að nálgast matsskýrslur og sérfræðiskýrslur úr umhverfismatsverkefnum sem stofan hefur unnið að. Þar er líka komið á framfæri fréttum um náttúru Vestfjarða. Þess má geta að fréttavefurinn bb.is tekur oft fréttir af heimasíðunni og lesa því mun fleiri þessar fréttir, en heimsækja síðuna.

Stefnt er að því að gera heimasíðuna að öflugum upplýsingakerfi fyrir almenning. Náttúrustofan heldur einnig út facebooksíðu og eru fréttir og myndir settar þar eftir föngum.



Rakel að veiða hornsíli í tjörnina í Grasagörðum Vestfjarða.

Rannsóknardeild

Innan rannsóknardeildarinnar er unnið að rannsóknum á verksviði stofunnar og verkefni sem eru fjármöggnuð með styrkjum eru vistuð þar og líka rekin samstarfsverkefni við háskóla og rannsóknarstofnanir, enda oft fjármöggnuð með styrkjum.

Umhverfisdeild

Umhverfisdeild er fjárhagslega sjálfstæð eining innan Náttúrustofu Vestfjarða. Innan þeirrar deildar er séð um verk sem unnin eru gegn greiðslu að meðtöldum virðisaukaskatti, svo sem mat á umhverfisáhrifum, athuganir vegna starfsleyfa og aðrar þjónusturannsóknir, sem hugsanlega eru í samkeppni við fyrirtæki í einkageiranum.

Þróunardeild

Innan þróunardeildarinnar eru samstarfsverkefni á milli Náttúrustofu Vestfjarða og hlutaðeigandi sveitarfélaga og stofnana þeirra. Hér eru líka rekin samstarfsverkefni við háskóla og rannsóknarstofnanir.

Fornleifadeild

Fornleifadeild er fjárhagslega sjálfstæð eining. Innan þeirrar deildar er séð um verk á sviði fornleifafræðinnar.

Grasagarðar Vestfjarða

Grasagarðar Vestfjarða eru nýjasta deildin innan Náttúrustofunnar þar sem allt sem viðkemur gördunum og rannsóknum tengdum þeim fer fram.

Náttúrugripasafn Bolungarvíkur og Ósvör

Náttúrustofan sér um Náttúrugripasafnið, Ósvör er hvort um sig sjálfstæð rekstrareining. Sú vinna sem starfsmenn Náttúrustofunnar vinna í söfnunum skráist á þau.



Starfsmenn

Margir aðilar komu að Náttúrustofunni á árinu en þar voru um 10 stöðugildi. Hér á eftir er listi yfir þá sem voru í fullu starfi, hlutastarfi og í sérverkefnum.



Dr. Þorleifur Eiríksson

Dýrafræðingur

Forstöðumaður



Ása Dóra Finnbogadóttir

Umhverfisskipulagsfræðingur

Sérverkefni



Anna Guðrún Edvardsdóttir

Sérfræðingur

Sérverkefni



Böðvar Þórisson

Líffræðingur

Deildarstjóri Umhverfiseildar



Anna Marzellíusardóttir

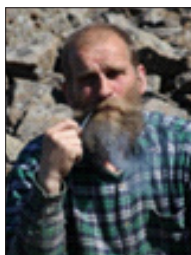
Líffræðinemi

Sérverkefni/Sumarstarfsmaður



Cristian Gallo

Vistfræðingur



Arngrímur Kristinnsson

Safnvörður/Sérverkefni



Eva Dögg Jóhannesdóttir

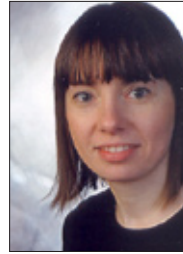
Líffræðingur



Friðbjörg Mattíasdóttir

Skrifstofustjóri

Hlutastarf



Kristjana Einarsdóttir

Líffræðingur

Hlutastarf



Hafdís Sturlaugsdóttir

Landnýtingarfræðingur

Deildarstjóri Rannsóknardeildar



Kristín Hálfánardóttir

Menntaskólanemi

Sérverkefni/Sumarstarfsmaður



Gunnar Sigurðsson

Skrifstofustjóri/rannsóknarmaður



Lóa Júlía Antonsdóttir

Fornleifafræðinemi

Sérverkefni/Sumarstarfsmaður



Guðrún Steingrímsdóttir

Rannsóknarmaður

Hlutastarf



Margrét Hallmundsdóttir

Fornleifarfræðingur



Helga Jónsdóttir

Ræstingar

Hlutastarf



Rakel Ástrós Heiðarsdóttir

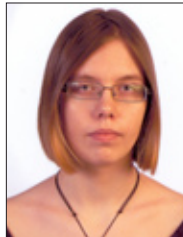
Menntaskólanemi

Sérverkefni/Sumarstarfsmaður



Hulda Birna Albertsdóttir

Umhverfisskipulagsfræðingur



Þorgerður Þorleifsdóttir

Menntaskólanemi

Sérverkefni/Sumarstarfsmaður



Jóhann Hannibalsson

Safnvörður/sérverkefni

Hlutastarf



Zane Kauzane

Sérverkefni

Verkefni stofunnar

Verkefnum stofunnar er skipt upp í fimm flokka eftir viðfangsefni þeirra, en óhjákvæmilega eiga þessi verkefni heima innan fleiri flokka en þau eru sett í. Þessir flokkar eru þess vegna einungis til að auðvelda skiptingu. Flokkarnir eru: dýrafræði, vistfræði, grasafræði, landafræði og fornleifaverkefni en auk þess eru nokkur verkefni utan þessa flokka.

Dýrafræði Fuglaverkefni

Rannsóknir á árinu 2012 voru aðallega í tengslum við vöktun en einnig voru um þjónustuverkefni fyrir Vegagerðina.

Sjófuglar

Sumarið 2011 voru settir 20 dægurrítar (e. geolocator) á rítur í Látrabjargi. Þessir rítar mæla birtutíma (daglengd) og er hægt að reikna hnattstöðu fuglsins út frá þeirri mælingu ásamt dagsetningu og tíma. Fanga þurfti rítarnar til að lesa á sendana sem var gert að ári liðnu, sumarið 2012. Samtals náðust 15 fuglar en tveir fuglar sáust til viðbótar með merkin. Því miður voru aðeins fjögur merki af 15 í lagi.



Dægurríti settur á rítu í Látrabjargi.



Fálkaungi þurrkaður eftir grútarhreinsun.

Einn fýll var merktur með dægurríta sumarið 2012 en áformað er að merkja fleiri á næstu árum.

Fýllinn var fangaður á hreiðri í Óshlíðinni. Hafist var handa við að skoða vetrarfæðu sjófugla við Íslandsstrendur í nóvember 2012. Verkefnið er styrkt af Veiðikortasjóði og eru Náttúrustofunnar, Háskóli Íslands og Hafró samstarfsaðilar í verkefninu. Verkefnið er framhaldið á árinu 2013.

Gæsir

Náttúrustofa Austurlands stóð fyrir gæsatalningu á landinu og tók stofan þátt í því. Var talið Djúpinu og í Dýra- og Önundarfirði. Fuglaáhugafólk taldi einnig víðar á Vestfjörðum.

Mófuglar

Vöktun á mófuglum hefur verið í gangi í Skálavík síðan 2008 en á hverju ári hafa aðrir staðir verið einnig kannaðir. Seint í júní 2012 var farið upp á Trékylliheiði og gengið inn að Kattagilsvatni en þaðan var gengið niður í Selárdal. Upp á heiðinni voru sum vötn enn ísilögð og var t.d. Kattargilsvatnið að mestu hulið ís. Nálægt vatninu var sendlingur kominn með unga og miðað við stærð ungans þá hefur álegan byrjað um mánaðarmótin maí-júní.



Rauðbrystingur, sanderla og kjóaungi. Mynd: Böðvar Þórisson.



Kjóaungi merktur í Bolungarvík.

Vetrarfuglatalning

Á hverju ári í kringum jól og áramót eru fuglar taldir á fyrirfram ákveðnum svæðum og eru þessar talningar oftast kallaðar jólatalningar. Talningarfólk er að mestu leiti áhugafólk um fugla og eru talningardagar því oft um helgar þegar fólk er í frí. Stundum dregst jólatalningin fram yfir áramót vegna veðurs eða ef helgarnar lenda á stórhátíðardögum. Jólatalningin 2012 fór aðallega fram eftir áramótin (janúar 2013). Talið var í Bolungarvík, Skutulsfirði, Álftafirði, Súgandafirði, Öndarfirði og Dýrafirði á norðanverðum Vestfjörðum. Nokkur snjóflóðahætta var á þessum tíma og var því Óshlíð og Súðavíkurhlíð sleppt. Einnig var talið í Steingrímsfirði og í Reykhólahreppi. Samtals sáust 35 tegundir.

Arnar- og rjúpnavöktun

Náttúrustofan sá um rjúpnatalningar í Ísafjarðardjúpi eins og síðustu ár. Um mitt sumar var farið í merkingar á arnarungum en umsjón með því er í höndum Náttúrufræðistofnunar Íslands.

Vorfuglaskráning

Náttúrustofan hefur skráð fugla á leirum á vorin í nokkur ár. Talið er í Öndar- og Dýrafirði reglulega en síðan er farin ein ferð seinni partinn í maí á Barðaströnd, Patreks- og Tálknafjörð og Suðurfirði. Á þeim tíma eru rauðbrystingar og sanderlur í talsverðum fjölda. Á hverju vori sjást nokkrar litmerktar sanderlur og rauðbrystingar. Rauðbrystingarnir hafa aðallega verið litmerktir í Vaðlahafinu við Hollandsstrendur yfir vetur en sanderlurnar koma víða að. Báðar þessar tegundir eru á leið til Grænlands og/eða Kanada.



Fullorðinn örn á flugi.



Tjaldshreiður.

Sandlóa

Frá því um sumarið 2004 hafa sandlóur í Holtsodda í Öndarfirði verið merktar og svo seinna í Bolungarvík og í Dýrafirði. Einnig hafa sandlóur verið merktar á Suðurlandi af Vigfúsi Eyjólfssyni áhugamanni. Haustið 2012 kom út grein um endurheimtur á íslenskum sandlóum erlendis en flestar eru þær úr þessu verkefni. Tveir höfundar af greininni eru frá Náttúrustofunni.



Merkt sandlóa.

Fuglar og vegagerð

Kannaðir voru varpfuglar í Þorskafríði og Gufufirði vegna hugsanlegra vegagerðar.

Vistfræði

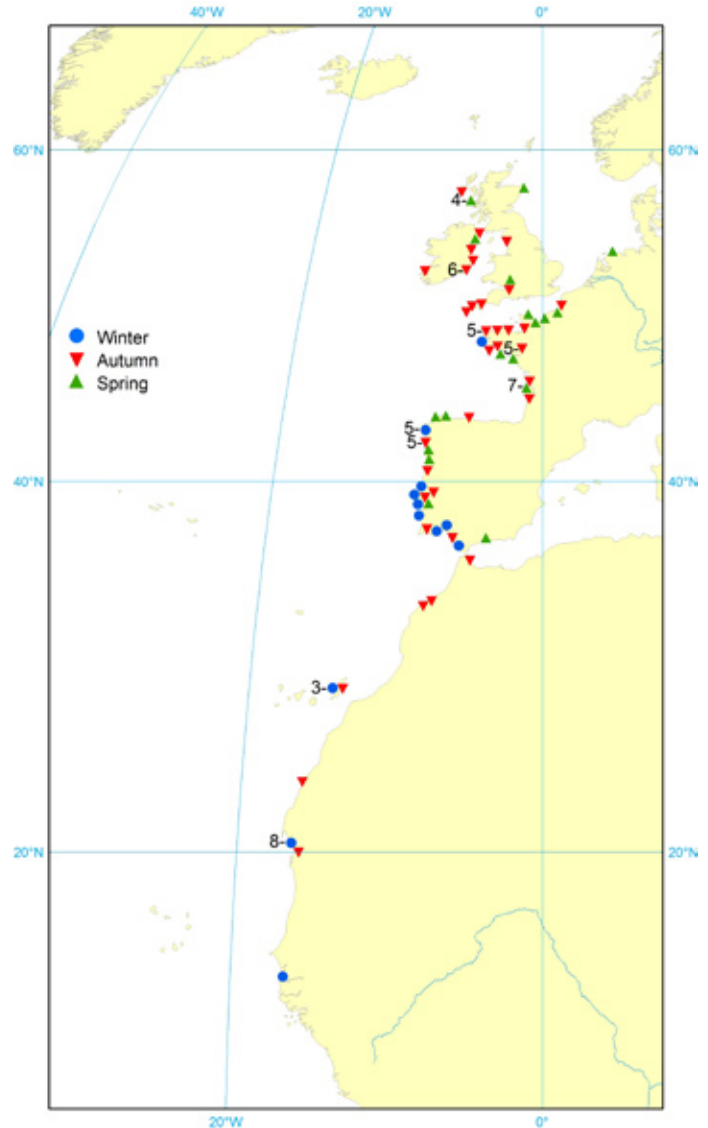
Kræklingrannsóknir

Hrygningar og lírfuset hjá kræklingi

Náttúrustofa Vestfjarða tók þátt í verkefninu „Greining hrygningar og lírfusets hjá kræklingi (*Mytilus edulis*) við strendur Íslands“ ásamt 15 öðrum þátttakendum. Styrkur fékkst fyrir verkefninu frá Verkefnasjóði Sjávarútvegsins og var umsækjandi Skelrækt, samtök skelræktenda.

Hreiður

Egg voru stærðarmæld og klakstígg þeirra ákvörðuð í flestum hreiðrum sem fundust á árinu. Þetta hefur verið gert í nokkur ár en á þessu ári var lögð meiri vinna í þetta. Einnig fengust gögn frá öðrum svæðum og er þetta samstarfsverkefni Náttúrustofunnar og Rannsóknarseturs Háskóla Íslands á Suðurlandi.



Erlendar endurheimtur sandlóu sem merktar hafa verið á Íslandi.

Markmið verkefnisins er að byggja upp tækni og þekkingu til að tryggja hámarksárangur í lírfusöfnun fyrir kræklingarækt með því að vakta tímasetningu hámarks í lírfuseti kræklinga.

Þáttur náttúrustofunnar fólst í gagnasöfnun og greiningu. Sýnum var safnað á þremur stöðum á Vestfjörðum og skilað til stofunnar þar sem lírfur voru greindar, lengdarmældar og taldar í smásjá. Niðurstöður voru sendar til allra þátttakenda um leið og þær fengust og var því hægt að fylgjast með hvernig lírfufjöldinn breytist yfir tíma og frá svæðum.

Sameldi atlantshafsborsks og kræklinga

Náttúrustofa Vestfjarða í samstarfi við Matís, Líffræðistofnun Háskólans og Vesturskel ehf fengu styrk úr AVS rannsóknasjóði í sjávarútvegi til að kanna möguleika á sameldi þorsks og kræklinga árið 2012.

Markmið verkefnisins var að meta hvort sú næringarauðgun sem myndast við eldi þorsks í sjókvíum hafi jákvæð áhrif á vöxt kræklinga.

Sameldi af þeirri gerð sem hér um ræðir stuðlar að betri fódurnýtingu þar sem afgangsefni fódursins sem ekki nýtist fisknum getur skapað aðstæður sem kræklingurinn getur nýtt sér til aukins vaxtar.

Sumarið 2012 var kræklingi bæði safnað úr fjöru og hann tekinn af ræktunarböndum svo hægt væri að bera saman ræktaðan og villtan krækling við þessar aðstæður. Kræklingi var safnað í fjöru á Lambadalseyri í Dýrafirði og tekinn af kræklingalínunum í eigu Vesturskeljar í Álftafirði. Hann var síðan lengdarmældur, vigtaður með og án skel og holdfylling reiknuð út.

Farið var í aðra ferð á báða staði til að safna krækling til útsetningar, sá kræklingur var lengdarmældur og flokkaður.

Rannsóknir í tengslum við fiskeldi

Rannsóknir voru aðallega í tengslum við botndýravöktun í nágrenni sjókvía og eru samstarfsaðilar: Amralax, Dýrfiskur ehf, Fjarðalax, HG og Sjávareldi. Á árinu 2012 var einnig farið í að kanna setmyndun undir sjókvíum með setgildrum.

Lífrænt botnfall frá sjókvíum (Setgildir)

Náttúrustofa Vestfjarða í samvinnu við Matís, Líffræðistofnun Háskóla Íslands og Fjarðalax fengu styrk úr Rannsókn- og Nýsköpunarsjóði V-Barðastrandarsýslu til rannsókna á lífrænu botnfalli frá sjókvíum árið 2012.

Markmið verkefnisins er að rannsaka hið raunverulega setmyndunarferli við eldiskvíar meðan fiskur er í þeim og dreifingu botnfalls.

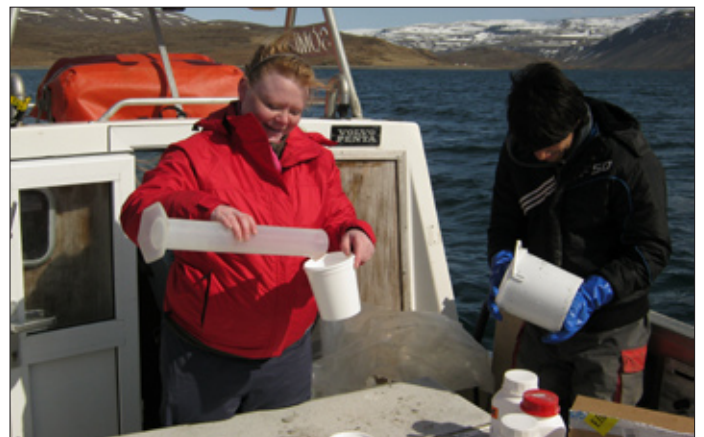


Cristian að safna krækling af línunum.

Þar næst voru kræklingarnir settir í þar til gerða poka, þeir hengdir á línur sem settar voru niður á tvær stöðvar, ein við kví (kvíastöð) og önnur sem ekki varð fyrir áhrifum frá eldinu (viðmiðunarstöð).

Farið var tvisvar og sótt poka af línunum á báðum stöðvum, fyrra skiptið í október og seinna í desember. Lífandi kræklingur úr pokanum var mældur, vigtaður og holdfylling reiknuð til samanburðar á þeim sem fyrst var safnað.

Skýrslu var skilað til sjóðsins í apríl 2013 og haldið var erindi þar sem niðurstöður verkefnisins voru kynntar á ráðstefnu Skelræktar sem haldin var í mars 2013.



Böðvar og Eva í söfnun á lifruseti hjá kræklingi.

Alls voru 8 setgildir settar niður í ágúst 2012, ein til viðmiðunar (230m uppstraums frá kvíasvæði), þrjár við kvíar, ein á milli 2ja kvía (14m frá einni og 26m frá hinni) og þrjár í mismunandi fjarlægð frá kví (20m, 40m og 65m). Gildir voru tæmdar með u.þ.b. mánaðar millibili fram til lok desember mánaðar, þ.e. alls fjórum sinnum og innihald geymt í frysti hjá Þórsberg á Tálknafirði þar til hægt var að vinna úr þeim. Úrvinnsla verður um vorið 2013 og skýrslu skilað til sjóðsins í júní sama ár.

Athuganir á gruggi og bakteríum

Náttúrustofa Vestfjarða athugaði grugg sem kemur í sjóinn í Bíldudalsvogi við dælingu kalkpörunga úr skipum í Kalkpörungaverksmiðjuna. Fiskeldisfyrirtækið Arnarlax óskaði eftir þessum rannsóknum. Markmiðið með þessum athugunum var að finna út hvort gruggið hefði áhrif á lifandi fisk í biðkvíum fyrir slátrun, en biðkví þarf að vera við hliðina á slátruhúsi og vinnslu. Athuganir fóru fram í febrúar 2012.

Ásætur á krækingslínunum

Athugun fór fram á hvaða ásætutegundir væru að finna á krækingslínunum á fjórum svæðum á Vestfjörðum: Patreksfjörður, Tálknafjörður, Álftafjörður og Steingrímsfjörður. Verkefnið var styrkt af Vaxtarsamningi Vestfjarða og voru samstarfsaðilar: Einherji, Nýskel, Vesturskel og ST2.



Cristian og Böðvar í botnsýnataku.

Vöktun smádýra

Vorið 2010 byrjaði Náttúrustofa Vestfjarða, í samvinnu við Náttúrufræðistofnun Íslands, langtíma vöktunarverkefni náttfiðrilda. Vöktun náttfiðrilda var haldið áfram á vegum Náttúrustofu Vestfjarða í samvinnu við Náttúrufræðistofnun Íslands. Ljós-gildrur voru á sömu stöðum og síðasta ár þ.e. í Syðridal nálægt Bolungarvík og við Þverárvirkjun nálægt Hólmavík. Þriðju gildrunni var bætt við og var hún sett í Stakkamýri nálægt Hólmavík.

Arnarlax bað jafnframt um að athugað væri með E-coli gerla í sjónum á sömu svæðum og grugg athuganir fóru fram. Venjulega heyra slík verkefni undir Heilbrigðiseftirlitið en Náttúrustofa Vestfjarða tók að sér að taka sýni. Sýnin voru síðan send á rannsóknastofu Matís á örverudeild í Reykjavík samdægurs. Örverudeild Matís fann enga E-coli gerla í þeim sýnum sem send voru.



Ásætum af krækingslínunum safnað í Steingrímsfirði.

Rannsókn og vöktun á veiðisvæðum dragnótar

Meginmarkmið verkefnisins er að rannsaka áhrif dragnótaveiða á dýralíf í botnseti og við botn á völdum svæðum í Húnaflóa, Miðfirði, Skagafirði og Öndarfirði. Borin verða saman svæði sem eru vernduð til lengri og skemmri tíma við veiðisvæði. Ennfremur verður sett upp vöktunarplan sem mun ná til langs tíma. Í lok rannsóknarinnar verður gerð tillaga um frekari rannsóknir og vöktun sem æskilegt er að framkvæma ásamt áætlun um friðun svæða. Samstarfsaðilar eru: Halldór G. Ólafsson frá Biopol á Skagaströnd og Guðmundur V. Helgason frá Líffræðistofnun Háskólans.

Þar sem gildrurnar eru staðsettar eru búsvæði fiðrildanna lyngmói og graslendi í Syðridal, lyngmói við Þverárvirkjun og graslendi í Stakkamýri. Ljós-gildrurnar voru settar upp 16. apríl og teknar inn 29. október. Vitjað var um gildrurnar vikulega og þær tæmdar. Sýnin voru greind síðar. Einnig voru smádýrum safnað í Bolungarvík með: fallgildrum, gluggagildrum og Malaysian gildru.

Grasafræði Gróðurkortagerð

Náttúrustofa Vestfjarða í samvinnu við Náttúrufræðistofnun Íslands hefur verið að vinna að gróðurkortagerð á Íslandi síðan haustið 2007. Aðallega var unnið að því að staðfæra eldri gögn af hálendi Íslands, en þau gögn eru notuð í vistgerðaflokkun hálendisins. Árið 2012 var farið í vettvangsferðir og gróðurkortlagt Hnífsdal, Engidal og klárað Syðridal í Bolungarvík. Náttúrustofan hefur þrjú starfsmenn í gróðurkortagerðinni í tveimur stöðum, en starfsmennirnir vinna einnig að öðrum verkum.



Hulda að skrá gróður fyrir gróðurkortagerð.



Hafdís í lífmassamælingum á birkiskógum í Þorskafirði.

Gróðurrannsóknir á Vestfjarðavegi

Náttúrustofan fékk það verkefni að gera vettvangsrannsókn á gróðri á nýjum veglínunum á Vestfjarðavegi milli Bjarkalundar og Melaness. Þar voru einnig gerðar mælingar til nota vegna útreiknings á lífmassa í birkiskógi á sama svæði.



Cristian Gallo í skráningu á Hvönn í Hornstrandarfriðlandi.

Sjálfbærni villtra lyfja- og seiðplantna á Íslandi

Vorið 2011 fékk Náttúrustofa Vestfjarða styrk frá Náttúruverndarsjóði Pálma Jónssonar til að vinna að verkefni um sjálfbærni villtra lyfja- og seiðplantna á Íslandi. Markmið verkefnisins er að gera rannsókn á hvernig hægt sé að nýta villtar íslenskar jurtir á sjálfbæran hátt svo ekki sé gengið á þölmörk þeirra. Einnig að hægt verði að nýta þessar leiðbeiningar þegar votta á nýtingu svæða á sjálfbæran hátt. Sumarið 2011 hófst fyrsti þáttur verkefnisins sem fólst í að klippa plönturnar. Klipptar voru 5 tegundir: maríustakkur, aðalbláberjalyng, blóðberg, fjallagrös og birki. Árið 2012 voru síðan mælingar gerðar á endurvexti sex tegunda.

Gróðurrannsóknir hjá Fossárvirkjun í Engidal

Gerðar voru rannsóknir á gróðurfari vegna fyrirhugaðrar breytinga á Fossárvirkjun í Engidal og skýrsla gefin út um þær.

Kortlagning ætihvannar í Hornstrandarfriðlandi

Sumarið 2012 var byrjað á kortlagningu ætihvannar í Hornstrandarfriðlandi. Kortlögð voru svæði bæði á sunnanverðu og norðanverðu friðlandinu. Hesteyri á sunnanverðu friðlandinu en á norðurhluta svæðisins voru kortlagðir staðir í Hlíðuvík, Hornvík, Látravík og Almennungur í Hælavíkurbjargi. Verkefninu mun ljúka árið 2013 þegar gefin verður út skýrsla með kortum af útbreiðslunni. Verkefnið er samstarfsverkefni Náttúrustofunnar og Hornstrandastofu og er styrkt af Náttúruverndarsjóði Pálma Jónssonar.

Gróðureldar í landi Hrafnabjarga í Laugardal

Miklir gróðureldar urðu í landi Hrafnabjarga í Laugardal frá 3. ágúst til 11. Ágúst 2012. Slökkvilið á norðanverðum Vestfjörðum sem og frá Hólmavík komu að því að slökkva eldinn ásamt þyrlu landhelgisgæslunnar og bændum úr nágrenninu. Starfsmaður Náttúrustofu Vestfjarða, Hafdís Sturlaugsdóttir fór á staðinn og skoðaði áhrif eldanna 17. ágúst. Stærð svæðisins var mæld og reyndist það vera 14,1 ha sem hafði brunnið en varnargarðar sem rutt hafði verið upp voru á um 0,5 ha svæði til viðbótar. Alls hafa því eyðilagst vegna eldanna 15 ha af grónu landi.

Á einum stað sást greinilega að enn rauk úr jarðveginum. Mest virtist hafa brunnið af kjarrlendi með fjalldrapa og víði ásamt bláberjalyngi, krækilyngi og grösun en einnig höfðu brunnið mýrar sem mest hafa líklega verið þakkar klóffífu. Starfsmenn Náttúrustofu Vestfjarða stefna að því að fylgjast með framvindu gróðurs eftir brunann og hvernig svæðið grær upp aftur á næstu árum.

Sóley, vöktun blómgunar

Vorið 2010 hóf Náttúrustofan þátttöku í rannsóknarverkefninu Sóley sem er langtíma vöktunarverkefni á tímasetningublómgunarákveðinnaplöntutegunda. Markmið verkefnisins er að greina og skilja áhrif loftslagsbreytinga á plöntur og gróður á Íslandi og eru þátttakendur víðast hvar um landið. Með verkefninu mun því myndast mikilvægur gagnagrunnur um lífríki Íslands sem hægt verður að nota til að bera saman við hliðstæðar erlendar rannsóknir.

Hlutverk Náttúrustofunnar í verkefninu er að sjá um vöktun á blómgun ákveðinna blómplantna. Árið 2012 var blómgunin vöktuð á tveimur stöðum sem áður fyrr.



Hafdís og Guðrún að setja niður rannsóknarreiti.



Bruninn í landi Hrafnabjarga í Laugardal.

Í Steingrímsfirði sá Hafdís Sturlaugsdóttir um vöktunina og fylgdist með klóelftingu, vetrarblómi, lambagrasi, ilmreyr og holtasóley en í Bolungarvík fylgdist Kristjana Einarsdóttir með lambagrasi, ilmreyr og holtasóley.

Á landinu voru vaktaðar alls níu tegundir en fimm þeirra voru vaktaðar á Vestfjörðum. Mikilvægar upplýsingar hafa þegar komið í ljós og gefnar hafa verið út skýrslur fyrir árin 2010, 2011 en 2012 er í vinnslu.

Aðstandendur verkefnisins eru Guðmundur Ingi Guðbrandsson hjá Stofnun Sæmundar fróða, Kristín Svavarsdóttir hjá Landgræðslu ríkisins og Þóra Ellen Þórhallsdóttir prófessor í grasfræði við Háskóla Íslands en Þóra er jafnframt verkefnisstjóri.

Uppgræðsla snjóflóðagarðanna í Bolungarvík

Náttúrustofan var fengin til ráðgjafa um uppgræðslu snjóflóðavarnagarðanna í Bolungarvík. Gerð var þriggja ára áætlun um uppgræðsluna. Stofan fékk leyfi til að setja upp gróðurannsóknarreiti víðsvegar um garðanna þar sem fylgst verður með tilrauninni og gerðar mælingar, bæði vor og haust. Í tilrauninni eru bornar saman fimm mismunandi leiðir við uppgræðslu. Þar eru valdir 20 reitir sem eru 16 m² að stærð hver og einn. Í reitina var ýmist sett fræ, berjahret eða þökur og auk þess var einn reitur af hverjum fimm, þar sem ekkert var plantað í til viðmiðunar. Áætlað er að rannsóknin klárast að fimm árum liðnum.

Grasagarðar Vestfjarða

Grasagarðar Vestfjarða er verkefni sem komið var á fót sumarið 2010. Markmið Grasagarða Vestfjarða er að varðveita íslenskar tegundir af plöntum og þá sérstaklega vestfirskar.

Grasagarðarnir eru safn og nýttist fyrir ýmsar rannsóknir tengdar gróðri á Vestfjörðum enda allar plöntur skráðar niður í gangagrunn sem geymir upplýsingar um hverja plöntu, hvenær henni var safnað og hvar hún var tekin.



Skúli Skúlasson, formaður Erfðanefndar landbúnaðarins og Þorleifur Eiríksson við undirritun samningsins um rabarbarayrkið.

Landafræði

Náttúrustofan er orðin öflugt fyrirtæki í kortagerð og hafa ýmis kort verið gerð á árinu. Mjög algengt er að kortagerðin tengist inn í önnur verkefni og þar má nefna kort tengd: fuglum, dragnót, fornleifum og fiskeldisrannsóknnum ásamt útivistar og menningarminjakortum.



Skálavík. Mynd: Hulda B. Albertdóttir.

Örnefnaskráningar í Dalabyggð

Náttúrustofan vann að örnefnaskráningu í Dalabyggð í samvinnu við Breiðarfjarðarnefnd. Skráning örnefna fer fram á kort og útkoma þeirra skýrsla með örnefnaupplýsingum ásamt kortum af hverri jörð. Teknar verða jarðir sem liggja

Þann 21. maí á Hólum í Hjaltadal var undirritaður samningur milli Erfðanefndar landbúnaðar annarsvegar og Náttúrustofu Vestfjarða og Grasagarða Vestfjarða hinsvegar um að þeir síðarnefndu tækju að sér að varðveita eintak af rabarbarayrkinu "Skrúður" (*Rheum xcultorum*) í Grasagörðum Vestfjarða.

Rabarbarinn er kominn í beð í sýningarreit Grasagarðanna í Bolungarvík. Um langtímaverkefni er að ræða og því er samningurinn gerður til tíu ára með möguleika á framlengingu að þeim tíma liðnum.

Í byrjun árs 2012 voru skráðar 145 plöntur í plöntusafn Grasagarðanna og var mikil fjölgun í safninu um sumarið en þá voru skráðar 218 plöntur.

Ágætlega gekk að koma plöntunum til í garðinum, en einærar plöntur eru frekar erfiðar til að safna vegna þess að þær eru frekar viðkvæmar og koma ekki upp aftur nema þær sái sér.

Landamerkjaskráning

Náttúrustofan hóf að skrá landamerki í Bolungarvík í samvinnu við Bolungarvíkurkaupstað árið 2010 og þessi vinna hélt áfram árið 2012, en miklu verki er enn ólokið.

Skálavík – Menningarminjar og útivist

Náttúrustofan fékk styrk frá Menningarráði Vestfjarða, Sparisjóði Bolungarvíkur og Pokasjóði til að gera menningarminja og útivistarkort í Skálavík. Kortið var gert frá grunni og merkt inn á það fornleifar sem hafa verið skráðar í Skálavík ásamt helstu örnefnum. Skemmtilegar og áhugaverðar gönguleiðir voru merktar inn á kortið og saga Skálavíkur rakinn í stuttu máli ásamt staðháttum. Kortið verður gefið út fyrir sumarið 2013.

að sjó í Breiðafirðinum. Skráningarnar hófust árið 2009 og skráðar voru einnig fornleifar árið 2010 en árið 2011 og 2012 voru einungis örnefni skráð. Verkefnið hefur fengið fjármagn til að vinna að fleiri jörðum árið 2013.

Fornleifaverkefni

Mikið var að gera hjá fornleifadeild Náttúrustofu Vestfjarða á árinu 2012 og er Margrét Hrönn Hallmundsdóttir fornleifafræðingur þar í fullu starfi, en auk þess hafa Guðrún Jóna Þráinsdóttir fornleifafræðingur og Herdís Friðriksdóttir skógfræðingur starfað að tímabundnum verkefnum við fornleifadeildina.

Þegar samdráttur var í framkvæmdum og fjarveitingum til fornleifarannsókna á landinu í kjölfar efnahagshruns var áveðið að vinna markvisst að því að finna verkefnastyrki erlendis. Þetta starf hófst árið 2011 og var hápunktur þess árið 2012 en þá tók fornleifadeildin þátt í sjö Evrópuverkefnum af ýmsu tagi. Hér á eftir er stutt lýsing á þeim verkefnum sem fornleifadeildin vann á árinu 2012 og er greint frá þeim í tímaröð.



Dr. Þorleifur Eiríksson og Margrét Hallmundsdóttir undirrita samninga vegna Vast-View verkefnisins.

Árið 2012 hófst hjá fornleifadeild á gerð umsókna í sjóði bæði erlenda og innlenda. Í byrjun febrúar sendi fornleifadeildin inn stóra umsókn í verkefni til Menntaáætlunar Evrópusambandsins og í október fékkst styrkur upp á 33 milljónir króna í verkefnið Vast-view viking age skills training. Verkefnið er til tveggja ára á sviði tilraunaforleifafræði og gerð kennsluefnis og námskeiða í fornu verklagi víkingaaldar. Verkefninu er stjórnað frá Íslandi af Margréti Hallmundsdóttur.



Verkefnastjórar Green Village kynna sér sjálfbærar vínekrur á Ítalíu.

Í mars var farið til Ítalíu þar sem sótt var vinnusmiðja í verkefninu Green village sem deildin hefur unnið að s.l. 2 ár. Á Ítalíu var fræðst um sjálfbærar rannsóknir á mörgum sviðum.

Um miðjan mars var haldið til Írlands á fyrsta fund verkefnisins FALESF (Forstering adult learning through storytelling and folklore). Verkefnið hlaut 30 milljóna króna styrk og er á sviði Þjóðfræðirannsóknna.

Náttúrustofa er eitt fimm landa sem hlaut styrkinn og verkefninu stjórnað af Englandi og fjársýsluumsjón er í höndum Náttúrustofunnar.

Í lok mars var svo haldið til Rúmeníu þar sem vinnusmiðja í Green village verkefninu var haldin. Þar var tekið þátt í að gera girðingar úr sjálfbæru hráefni til verndar grasagörðum. Í apríl var haldið til Kýpur til að taka þátt í verkefninu Celebrating Season sem er eins og hin styrkt að Menntaáætlun Evrópusambandsins.



Fornleifafræðingar frá Íslandi, Englandi og Slóvakíu halda á járninu sem unnið var úr mýrarrauða.

Í júní var vinnusmiðja á vegum Green village verkefnisins haldið á Íslandi. Þá var byggður ofn til bræðslu á mýrarrauða. Ofninn var gerður að fyrirmynd ofns sem grafinn var upp á Hálsi í Borgarfirði fyrir nokkrum árum. Um 12 manns komu erlendis frá til að vinna að verkefninu. Tilraunin sem flokkast undir tilraunaforleifafræði heppnaðist með eindæmum vel og tókst að vinna 2,8 kg af járn úr 32 kg af mýrarrauða. Á sama tíma var haldinn víkingadagur sem heppnaðist líka mjög vel og mikið af fólki kom og bæði til að taka þátt í og fylgdist með járnbræðslunni.

Í júní var gerð fornleifarannsókn á Litlanesi og Kirkjubóli við Kerlingarfjörð í Reykhólahreppi. Rannsóknin var gerð fyrir Vegagerðina vegna nýlagningar vega.

Fornleifarannsókn í Koti á Rangárvöllum hélt áfram í júní um viku tíma en aðallega var unnið að sýnatöku.



Fornleifafræðingarnir Margrét Hallmundsdóttir og Guðný Zoega gera könnunarskurði í gamla kirkjugarðinn á Hrafnseyri. Guðný er jafnframt mannabeina og réttarmeinafræðingur.

Í júní var farið til Englands til að taka þátt í þjóðfræðiverkinu FALESF og fóru sex manns til Englands á vegum verkefnisins frá Íslandi.



Rúv tekur viðtal við Margréti, stjórnanda rannsóknarinnar á Hrafnseyri og í fjarska má sjá nemendur frá Bretlandi sem störfuðu við rannsóknina.

Fornleifarannsókn var gerð á kirkjugarðinum á Hrafnseyri í júlí, grafnir voru könnunarskurðir til að kanna varðveisluskilyrði og taka sýni til aldursgreiningar á kirkjugarðinum. Mjög léleg varðveisluskilyrði eru í garðinum sem virðist mjög forn.

Í júlí fór deildarstjóri fornleifadeildar til Kýpur á námskeið í verkefnastjórnun. Þá tók starfsmaður fornleifadeildar þátt í uppgrefti í kirkjugarðinum á Seylu í Skagafirði. Í sama mánuði komu tíu nemar í fornleifafræði til starfa hjá fornleifadeildinni og tóku þeir þátt í vettvangsskólanum á Hólum í tvær vikur.

Auk þess störfuðu nemarnir við fornleifarannsókn Náttúrustofunnar á Hrafnseyri en rannsóknin er hluti af rannsókninni Arnarfjörður á miðöldum sem hófst árið 2011 og stendur enn yfir. Nemarnir hafa komið á hverju ári síðan 2009 og starfað við fornleifadeild Náttúrustofunnar um 4-5 vikna skeið. Nemarnir eru frá Bretlandi og Skotlandi og hafa um 30 nemar starfað við deildina að ýmsum rannsóknum undanfarin ár.



Þrír fornleifafræðingar fóru út á vegum fornleifadeildar að taka þátt í uppgrefti á rómverskum minjum í tengslum við Green village verkefnið. Jarðvegur í Englandi er mjög þungur og leirkendur og hér hafa Íslendingarnir náð sé í viðeigandi verkfæri.

Í júlí var unnið að skráningu á minjum á Ingjaldssandi. Í september var haldið til Búlagaríu á vinnusmiðju í FALESF verkefninu og fóru sex manns að utan. Í sama mánuði fóru tveir starfsmenn fornleifadeildar auk nema í fornleifafræði til Englands þar sem tekið var þátt í fornleifauppgrefti á rómverskum minjum í tengslum við Green village verkefnið.

Í október fóru tveir starfsmenn Náttúrustofunnar til Írlands ásamt fjórum öðrum til að taka þátt í verkefninu FALESF. Síðar á árinu voru gerðar frekari fornleifakannarnir á Ingjaldssand, í Kerlingarfirði, á Reykhólum, Reykjanesi og Patreksfirði. Fornleifadeildin stjórnaði jafnframt fornleifaskráningu á Þingvöllum sem hún hefur unnið að undanfarin ár.

Verkefnastaða fornleifadeildar var því afskaplega góð árið 2012 bæði við fornleifarannsóknir og við rekstur á verkefnum í tengslum við Menntaáætlun Evrópusambandsins. Flest þessi verkefni halda áfram árið 2013 auk nýrra verkefna sem hafa bæst við.

Árið 2012 fóru milli 30 og 40 manns til níu landa á vegum verkefna sem fornleifadeildin tekur þátt í og Fornleifadeildin tók þátt í sex uppgröftum og gerði átta fornleifaskráningar á árinu 2012.

Önnur verkefni Rannsóknastofa á Bíldudal

Náttúrustofa Vestfjarða fékk styrk úr Rannsókn- og Nýsköpunarsjóði V-Barðastrandasýslu til uppbyggingar nýrrar rannsóknastofu á Bíldudal. Félag áhugamanna um stofnun Skrímslaseturs fengu einnig styrk úr sjóðnum til að gera breytingar á húsnæðinu sem náttúrustofan leigir af þeim.

Árið 2012 var rými fyrir rannsóknastofuna stúkað af frá skrifstofurými, þar voru sett upp borð og hillur og vaskur settur upp.

Frá köfun í maga/Gourmet Diving

Árið 2012 lauk verkefninu frá köfun í maga. Markmið verkefnisins var að var að undirbúa stofnun fyrirtækis með því að meta framboð og gæði sjávarfangs sem týnt yrði og veitt á sjávarbotni á mismunandi köfunarstöðum á Vestfjörðum. Verkefnið var samvinnuverkefni Matís ohf, Náttúrustofu Vestfjarða, Hótel Núps að Núpi í Dýrafirði, Alan Deverell, Tobias Klose hjá Dive.is og Sveinbjarnar Hjálmarssonar. Verkefnið hlaut styrk frá AVS-sjóðnum.

Þrátt fyrir að ekki hafi náðst að skoða allt svæðið í verkefninu safnaðist töluvert af upplýsingum sem nýtist við stofnun fyrirtækis sem byggir á afþreyingarköfun.

Mastersverkefni

Dr. Þorleifur Eiríksson tók að sér að leiðbeina mastersnema í Haf- og strandsvæðastjórnun hjá Háskólasetri Vestfjarða árið 2011 en neminn lauk við ritgerð sína árið 2012. Mastersneminn heitir Alex Allison og gerði Náttúrustofan samning við háskólasetrið um verkefnið og að neminn nýtti sér gögn og aðstöðu Náttúrustofunnar. Verkefnið hét „Organic Accumulation under Salmon Aquaculture Cages in Fossfjörður, Iceland“. Við laxeldi í sjó byggist upp mikið magn lífrænna efna. Þetta lífræna efni er aðallega samsett úr óétnu laxafóðri og úrgangi laxins, en efnið safnast fyrir í kring um eldið. Settar voru upp sjó setgildir til að safna seti undir eldi í Fossfirði. Þessi rannsókn var fyrsta rannsóknin sem hefur tekið fyrir þetta efni á Íslandi og miðar af því að veita upplýsingar um grunnástand um lífræna uppsöfnun og hugsanlega hvaða áhrif þau hafa, en einnig til frekari rannsókna og stjórnun á lífrænum úrgangi.

Opnað var inn í annað rými þar sem nú hefur verið stúkað af fyrir góðu fundarherbergi en inn í því rými er einnig pláss fyrir tvö skrifborð og eru því nú komin skrifborðsaðstaða fyrir sex manns í húsinu.

Á árinu var styrkurinn nýttur til að kaupa tæki og tól á rannsóknastofuna; víðsjá, mæligler í smásjá, micro pípettu, sigti og setgildir. Þessi tæki nýttust lífuvöktun og í samstarfsverkefni með Fjarðalax þar sem setgildir voru notaðar á árinu 2012. Nokkuð var eftir að styrknum í enda árs og mun hann nýtast til kaupa á fleiri nauðsynjum á rannsóknastofuna.

Svæði fundust sem hentað gætu til „gourmet“ kafana en einnig önnur sem ekki höfðu nægjanlegt magn gómsætra dýrategunda en gætu engu að síður hentað til annarrar afþreyingarköfunar. Það að við mat á köfunarstöðum var einnig litið til aðgengis staðanna, fegurðar umhverfisins og hvað hægt væri að sjá eða upplifa á leiðinni að köfunarstöðunum hjálpar einnig við skipulag ferða og val á stöðum fyrir ólíka hópa. Í desember þegar lokaskýrsla verkefnisins var gefin út var stofnun köfunarfyrirtækis á Vestfjörðum í bígerð.

Verkefnið fékk töluverða fjölmiðlaumfjöllun, á alnetinu auk þess sem fjallað var um það í sjónvarpsþættinum Landanum.

Rannsóknarklasi á Vestfjörðum

Verkefnið er framhald annars verkefnis sem Anna Guðrún Edvardsdóttir vann að og bar yfirskriftina „Samspil náttúru og mannlífs að fornu og nýju“.

Verkefnið „Rannsóknarklasi á Vestfjörðum“ er samstarfsverkefni Náttúrustofu Vestfjarða og Rannsókn- og fræðaseturs Háskóla Íslands á Vestfjörðum og var unnið með styrk frá Vaxtarsamningi Vestfjarða.

Markmið þess er að stofna rannsóknarklasa á Vestfjörðum með aðild vestfirska rannsókna- og stoðstofnana auk vestfirskra rannsóknaverkefna og hafa 21 aðili ákveðið að gerast aðilar að klasanum og taka þátt í því starfi sem þar mun fara fram.



Fræðsla

Eitt af hlutverkum Náttúrustofunnar er að veita almenningi fræðslu um umhverfismál og náttúrufræði. Þessu hlutverki sinnir stofan með margvíslegum hætti, m.a. með fræðsluerindum um náttúru og umhverfisfræði, kennslu og gerð kennsluefnis fyrir leik- og grunnskóla, námskeiðahaldi og miðlun upplýsinga og fróðleiks á heimasíðu stofunnar.



Rakel og Kristín í Arnarfríði.

Fyrirlestraröð var haldin á vegum Fræðslumiðstöðvar Vestfjarða, Náttúrustofa Vestfjarða og Rannsóknaseturs Háskóla Íslands, um náttúrufræðileg efni á árinu. Þorleifur Eiríksson, Böðvar Þórisson og Hafdís Sturlaugsdóttir skiptu með sér fyrirlestrarröðinni:

Böðvar Þórisson hélt fyrirlesturinn um fuglarannsóknir á Vestfjörðum í febrúar. Farið var yfir hvaða rannsóknir hafa verið í gangi á Vestfjörðum síðustu ár og áratugi og hvað sé í gangi í dag. Farið var yfir bjargfuglarannsóknir, merkingar fugla og varpárangur sandlóu svo eitthvað sé nefnt.

Dr. Þorleifur Eiríksson fyrirlesturinn í Fræðslumiðstöðinni í apríl sem fjallaði um vegalagningu í fjörðum út frá náttúrufræðilegu sjónarhorni. Þorleifur nefndu fyrirlesturinn: Að þvera eða ekki þvera. Borin voru saman áhrif þverana og vegalagninga fyrir firði og hvor leiðin hafi meiri umhverfisáhrif.

Í júní var haldið námskeið um jurtir og náttúru-lækningar á vegum Fræðslumiðstöðvarinnar í samvinnu við Náttúrustofu Vestfjarða. Á námskeiðinu var þátttakendum kennt að þekkja plöntur sem nýttar eru sem tejturtir eða til lækninga. Farið var yfir útlit plantna og síðan farið í vettvangsferð. Í vettvangsferðinni söfnuðu þátttakendur plöntum og lærðu um leið að þekkja þær og hvernig gott er að bera sig að við söfnunina. Þá var farið yfir hvaða aðferðir eru bestar til að geyma plöntur og plöntuhluta, hvaða tæki er best að nota og fleira því tengt. Það er Hafdís Sturlaugsdóttir sem kenndi á námskeiðinu en hún hefur sérhæft sig í gróðri og landnýtingu. Nemendur voru ánægðir að námskeiðinu loknu.



Ætihvönn og galdraflugur.

Skólasamstarf

Náttúrustofa Vestfjarða tekur á móti mörgum skólahópum á hverju ári í samvinnu við Náttúrugripasafn Bolungarvíkur. Bæði er um að ræða skoðunarferðir þar sem safnið er skoðað undir leiðsögn starfsmanna Náttúrustofunnar, en einnig vinnuferðir þar sem nemendur hlýða á fyrirlestra og leysa ákveðin verkefni sem unnin eru í samvinnu Náttúrustofunnar og kennara.

Á árinu 2012 komu hinir ýmsu hópar í heimsókn. Rúmlega 30 evrópskir nemendur og kennarar komu í heimsókn í Grunnskóla Bolungarvíkur á dögnum vegna þátttöku Grunnskólans í Comeníusarverkefni. Um 25 bolvískir nemendur og kennarar bættust í hópinn og þau heimsóttu Náttúrugripasafnið. Hópurinn fékk fyrirlestur hjá Cristian Gallo vistfræðing um hvers vegna er mikilvægt að kortleggja vistkerfi og náttúru Íslands. Ekki bar á öðru en hópnum líkaði fyrirlesturinn og heimsóknin.

Aðstoð við almenning

Aðstoð við almenning hefur einnig verið vaxandi hluti af starfsemi stofunnar þar sem almenningur hefur bæði komið með skemmtileg dýr til greiningar og upplýsinga á stofuna og hefur nýtt þekkingu starfsmanna til að greina skordýr í híbýlum sínum.

Samtök náttúrustofa (SNS)

Alls starfa nú sjö náttúrustofur á landinu, en heimild er í lögum um að starfrækja átta stofur. Fyrsta Náttúrustofan; Náttúrustofa Austurlands hóf starfsemi 1995, en síðan komu ein af annarri, Náttúrustofa Suðurlands (1996), Náttúrustofa Vestfjarða (1997), Náttúrustofa Vesturlands (1999), Náttúrustofa Norðurlands vestra (2000), Náttúrustofa Reykjaness (2000) og síðast Náttúrustofa Norðausturlands (2003). Áttunda stofan er í vinnslu, Náttúrustofa Suðausturlands og mun hún að öllum líkindum taka til starfa í byrjun árs 2013. Þó að náttúrustofurnar starfi allar eftir sömu lögum og séu því líkar í grunninn hafa allar þróast eftir aðstæðum og hverjum stað og eru því með mismunandi áherslur. Starfsemi samtakanna er hægt að kynna sér á heimasíðu þeirra <http://www.sns.is>.



Hópur nema að hlusta á fyrirlestur.

Skólaheimsóknir á Náttúrugripasafnið í Bolungarvík voru svipaðar og undanfarin ár. Nánari upplýsingar um þær og starfsemi Náttúrugripasafnsins á árinu 2012 er að finna í ársskýrslu safnsins þess árs.



Þorgerður í söfnun á þörungum fyrir skólaheimsókn.

Náttúrustofurnar hafa starfað náið saman frá byrjun, en árið 2002 var ákveðið að efla samstarfið enn frekar og þá voru stofnuð Samtök náttúrustofa (SNS). Forstöðumenn Náttúrustofanna skiptast á um formennsku í samtökunum og var forstöðumaður Náttúrustofu Norðausturlands, Þorsteinn Sæmundsson kosinn formaður SNS á aðalfundi 2011 og sat til 2012, en þá tók forstöðumaður Náttúrustofu Suðurlands, Ingvar Atli Sigurðsson við formennskunni.

Fræðsluerindi Náttúrustofanna

Sameiginlega standa náttúrustofurnar fyrir opnum fræðsluerindum yfir vetratímamann en erindin eru send víða um land um fjarfundabúnað. Stofurnar skiptast á að halda erindin yfir árið.



Nefndir og samstarf

Náttúrustofan er í samstarfi við margar stofnanir bæði innan lands og utan, en það fer eftir verkefnum hverju sinni hvað samstarfið er mikið, en auk þess er Náttúrustofan aðili að eftirfarandi nefndum:

Vestfirðir á miðöldum

Náttúrustofa Vestfjarða er aðili að verkefninu Vestfirðir á miðöldum.

Breiðafjarðarnefnd

Samkvæmtlögum um vernd Breiðafjarðarnr. 54/1995 til nefna Náttúrufræðistofnun Íslands, Náttúrustofa Vesturlands og Náttúrustofa Vestfjarða einn fulltrúa í Breiðafjarðarnefnd og er Trausti Baldursson hjá Náttúrufræðistofnun Íslands fulltrúi þessara aðila í nefndinni og Róbert Stefánsson hjá Náttúrustofu Vesturlands til vara

Fræðslumiðstöð Vestfjarða

Náttúrustofa Vestfjarða er stofnaðili að Fræðslumiðstöð Vestfjarða og situr Þorleifur Eiríksson forstöðumaður í fulltrúaráði Fræðslumiðstöðvarinnar, en til vara er Böðvar Þórisson.

Háskólasetur Vestfjarða

Náttúrustofa Vestfjarða er stofnaðili að Háskólasetri Vestfjarða og Þorleifur Eiríksson forstöðumaður situr í fulltrúaráði þess, en Böðvar Þórisson til vara.



Spendýrin skreytt á Náttúrugripasafninu um jólin.

Náttúrugripasafn Bolungarvíkur og Ósvör Sjóminjasafn

Náttúrugripasafn Bolungarvíkur og Sjóminjasafnið Ósvör eru sjálfstæðar stofnanir, sem eru reknar af Náttúrustofu Vestfjarða samkvæmt samningi við Bolungarvíkurkaupstað og er forstöðumaður Náttúrustofunnar jafnframt forstöðumaður safnanna. Nánar er fjallað um störf Náttúrugripasafnsins og Ósvör í árskýrslum safnanna.



Ósvör Sjóminjasafn.

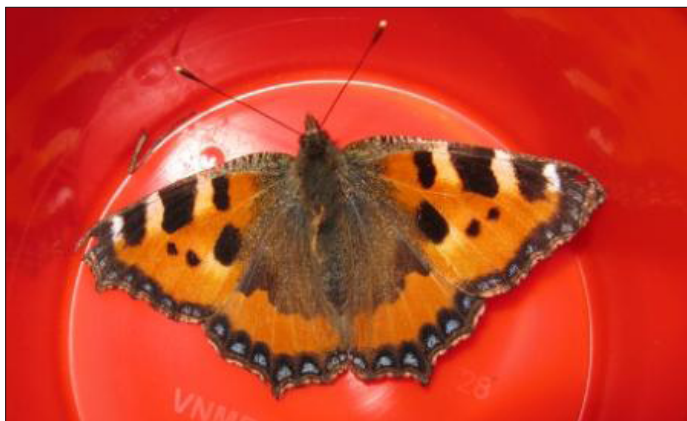


Stiklur úr starfi stofunnar

Náttúrustofan heldur úti heimasíðu og birtast þar stundum óvenjulegar fréttir svo sem af flækingsfuglum eða sjaldgæfum smádýrum. Hér er stutt yfirlit yfir árið og hefur margt af því birst á heimasíðu stofunnar.

Í janúar voru niðurstöður vetrarfuglatalninga birtar á netinu og sáust samtals 35 tegundir.

Í febrúar fannst netlufiðrildi (*Aglais urticae*) í fiskikari hjá Jakob Valgeir en mjög óalgengt er að þau finnist lifandi á þessum árstíma. Hér á Íslandi hafa slík fiðrildi aldrei fundist áður úti í náttúrunni, en nokkur hafa borist til landsins með gámum og vörum. Netlufiðrildi eru algeng í Evrópu, allt norður til Tromsø, en væntanlega hefur þetta fiðrildi skriðið út úr þúpuhýðinu hér.



Netlufiðrildi sem fannst í fiskikari í Bolungarvík.

Í mars var til sýnis á Náttúrugripasafninu Kongó grápáfi (*Psittacus erithacus erithacus*) en það er páfagaukur frá Afríku sem er í eigu Guðrúnar Steingrímsdóttur starfsmanns Náttúrustofunnar. Hann er afar klókur og getur verið málgefinn og var afar vinsæll á safninu í páskavíkunni.

Í mars sást æðardrottning í höfninni í Bolungarvík en það er kvenfugl af tegundinni æðarkóngur (*Somateria mollissima*). Æðardrottningin sést sjaldnar en karlfuglinn því hún er ekki eins auðgreinanleg.



Ágúst Svavar Hrólfsson náði þessari skemmtilegu mynd af æðardrottningu við hlið æðarkollu og blika.

Í apríl er tími farfuglanna en þeir streyma til landsins frá miðjum mánuði. Í lok mánaðarins eru sumar tegundir farnar að verpa t.d. tjaldur og grágæs en aðrar eru ekki enn komnar til landsins t.d. óðinshani.

Í maí hefst að alvöru varptími fugla en einnig eru hér að fara um stórir fuglastofnar á leið til Grænlands og Kanada svo sem rauðbrystingar og sanderlur. Á hverju vori sjást nokkrar sanderlur og rauðbrystingar með merki og hafa þessi fuglar yfirleitt verið merktir á meginlandi Evrópu en einnig hafa sanderlur sést sem hafa verið merktar í Sandgerði. Einn æðarbliki sást með merki í Bolungarvík og náðist að lesa á merkið. Hann hafði verið merktur í Bjarnarfirði sem ungi árið 1991 og var því orðinn 21. ára gamall.

Sumar blómtegundir byrja að blómstra í maí og mátti sjá í Grasagörðum Vestfjarða vetrarblómið (*Saxifraga oppositifolia*) blómstra en því miður var ekki hægt að segja það sama um garðinn sjálfan því hann var illa farinn eftir veturinn og búið var vinna miklar skemmdir á honum.

Í maí fannst stór gulleit marfló á bryggjunni í Bolungarvík eftir að rækjuafli var landað úr Gunnbirni ÍS- 302. Sigurður Óli Rúnarsson kom með hana á Náttúrustofuna og reyndist hún vera *Stegocephalus inflatus*. *Stegocephalus* þýðir "höfuð með þaki" á grísku en nafnið kemur af því að dýrið er með þykka vörn (skjöld) á höfðinu. Marfló þessi er yfirleitt um 2 cm á lengd en getur orðið um 5 cm eins og sú sem hér um ræðir. Þessi tegund marflóar er eitt stærsta þekkt dýrið í sínum hóp (*Amphipoda*) en djúpsjávarrannsóknir hafa þó sýnt að marflær á miklu dýpi geta náð hátt í 30 cm lengd.

Í júní var haldinn dagur villtra blóma en hann er haldinn ár hvert um land allt. Á Vestfjörðum sáu starfsmenn Náttúrustofunnar um leiðsögn á Hólmavík og á Ísafirði en starfsmaður Umhverfisstofnunar sá um leiðsögn í Breiðuvík.



Stór marfló (*Stegocephalus inflatus*) sem fannst í Ísafjarðardjúpi.

Júní er annasamastur mánuður starfsmanna Náttúrustofunnar varðandi fuglaathuganir en er hann líka er besti mánuðurinn fyrir gróðurathuganir og voru starfsmenn við athuganir víða um Vestfirði.



Cristian Gallo að skrá gróður fyrir gróðurkortagerð í Syðridal.

Starfsmenn Náttúrustofunnar sinna líka Náttúrugripasafninu og Ósvör og kemur mest af ferðamönnum í söfnin á þessum tíma. Sumarstarfsmenn Náttúrustofunnar sinna þessu að meginhluta en þeir lenda oft í því að vera telja smádýr undir víðsjá og taka á móti ferðamönnum og skrá þá niður á sama klukkutímanum. Það þarf því vel þjálfaða sumarstarfsmenn til að greina þar á milli.

Í ágúst fer að hægjast í rannsóknnum á vettvangi. Gróðureldar í Laugardal í Ísafjarðardjúpi kallaði á vettvangsrannsóknnum á stærð hið brunna svæðið. Alls mældist 15 ha af grónu landi sem hafði eyðilagst. Fylgst verður með gróðurframvindu þessa svæðis á árinu 2013 en nánar um það er í kaflanum um verkefni stofunnar.

Í september er sumrinu lokað og sumarstarfsmenn halda margir suður á bóginn eins og farfuglarnir. Þetta þýðir að sumaropnanir safnanna er lokið og sexæringurinn Ölver fer í geymslu. Honum er róið frá Ósvör til Bolungavíkurhafnar og sjá starfsmenn Náttúrustofunnar um það. Í þetta skipti breyttist sexæringurinn í tvíæring þar sem sumir starfsmenn nýta síðustu leifar af sumri til að fara í sumarfrí og fáir því eftir til að róa. Þar sem bíll starfsmannsins fór ekki í gang í miðri vör þurfti að fá utanaðkomandi aðstoð og draga bát og bíl upp.



Dráttarvél kemur til bjargar og dregur upp bát og bíl.

Með haustinu koma djúpar lægðir og með þeim fylgja oft flækingar. Í október og nóvember sást talsvert af silkitoppum á Vestfjörðum og sáust t.d. um 50 fuglar í Gufudal í Reykhólahreppi. Ein af þessum djúpu lægðum dró upp tilraunabúnað Náttúrustofunnar í Skutulsfirði en þetta voru kræklingalínur. Línurnar fundust síðan í fjörunni við Eyrina á Skutulsfirði en mest af kræklingnum var enn lifandi og því hægt að setja hann aftur út.

Frá september og fram að áramótum fer mestur tíminn í vinnu inn á rannsóknarstofu og í skýrslugerð. Það var því við hæfi að árinu lauk með að starfsmaður Náttúrustofunnar las jólasögu á Náttúrugripasafninu í desember.



Skýrslur og önnur rit

Náttúrustofa Vestfjarða og Ísafjarðarbær. 2012. Ofanflóðavarnir neðan Gleiðarhjalla á Ísafirði. Mat á umhverfisáhrifum. Matskýrsla. NV nr. 01-12.

Þorleifur Eiríksson, Cristian Gallo, Daniel O'Farrell og Böðvar Þórisson. 2012. Samanburður á dýralífi í Fjarðarhornsa og Skálmardalsá fyrir og eftir efnistöku. NV nr. 02-12

Margrét Hallmundsdóttir og Sigríð Cecilie Juelhansen. 2012. Fornleifarannsókn á Þingvöllum- vegna framkvæmda við Þingvallakirkju. NV nr. 03-12.

Þorleifur Eiríksson, Halldór G. Ólafsson, Böðvar Þórisson og Guðmundur Víðir Helgason. 2012. Rannsóknir á fiski og botnlægum hryggleysingjum innan og utan veiðisvæða dragnótar árið 2011. NV nr. 04-12.

Þorleifur Eiríksson, Ólafur Ögmundarson, Guðmundur V. Helgason og Böðvar Þórisson. 2012. Skyldleiki botndýrasamfélaga í Ísafjarðardjúpi. NV nr. 05-12.

Þorleifur Eiríksson, Cristian Gallo, Eva Dögg Jóhannsdóttir og Böðvar Þórisson. 2012. Botndýraathuganir við sjókvíar í Tálknafirði á árunum 2010-2012. NV nr. 06-12.

Þorleifur Eiríksson, Eva Dögg Jóhannsdóttir og Böðvar Þórisson. 2012. Botndýraathuganir í Arnar- og Patreksfirði vegna fyrirhugaðs fiskeldis Fjarðalax. NV nr. 07-12.

Margrét Hrönn Hallmundsdóttir og Guðný Zoega. 2012. Fornleifakönnun á Hrafnseyri. NV nr. 08-12.

Hafdís Sturlaugsdóttir og Böðvar Þórisson. 2012. Fuglar og gróður við Fossárvirkjun í Engidal í Skutulsfirði. NV nr. 09-12.

Böðvar Þórisson, Cristian Gallo, Eva Dögg Jóhannsdóttir og Þorleifur Eiríksson. 2012. Athugun á ásætum á kræklingi og krækingslínunum í Patreksfirði, Tálknafirði, Álftafirði og Steingrímsfirði. NV nr. 10-12.

Rúna Þráinsdóttir og Margrét Hallmundsdóttir. 2012. Fornleifakönnun í Engidal við Skutulsfjörð. NV nr. 11-12.

Þorleifur Eiríksson, Cristian Gallo og Böðvar Þórisson. Botndýrarannsóknir við fiskeldiskvíar í Álfta- og Seyðisfirði í Ísafjarðardjúpi 2012. NV nr. 12-12.

Þorleifur Eiríksson og Böðvar Þórisson. 2012. Athugun á botndýralífi út af Gemlufalli og Mýrafelli í Dýrafirði. NV nr. 13-12.

Böðvar Þórisson og Þorleifur Eiríksson. Straummælingar út af Mýrafelli í Dýrafirði í júlí-ágúst 2012. NV nr. 14-12.

Hulda Birna Albertsdóttir. 2012. Örnefnaskráning í Dalabyggð. II. Hluti - Stóra og Litlaholt. NV nr. 15-12.

Hulda Birna Albertsdóttir og Sóley Valdimarsdóttir. 2012. Örnefnaskráning í Dalabyggð. III. Hluti - Tjaldanes og Lambanes. NV nr. 16-12.

Hulda Birna Albertsdóttir og Sóley Valdimarsdóttir. Örnefnaskráning í Dalabyggð. IV. Hluti - Innri Fagridalur, Foss (Fagradalstunga). NV nr. 17-12.

Þorleifur Eiríksson, Kristjana Einarsdóttir, Böðvar Þórisson, Hafdís Sturlaugsdóttir, Hulda Birna Albertsdóttir og Cristian Gallo. 2012. Undirbúningur að kortlagningu vestfirskra strandsvæða í víðum skilningi með tilliti til nýtingar. NV nr. 18-12.

Lóa Júlía Antonsdóttir og Þorleifur Eiríksson. 2012. Skráning safngripa í Ósvör 2012. Sjóminjasafnið Ósvör og Náttúrustofa Vestfjarða. NV nr. 19-12.

Samstarfsverkefni

Ólafur Ögmundarson, Bjarki Sigurjónsson, Þorleifur Eiríksson, Kristjana Einarsdóttir, Sveinbjörn Hjálmarsson, Alan Deverell, Guðmundur Helgi Helgason og Tobias Klose. 2012. Frá köfun í maga. Skýrsla Matís 38-12.



NÁTTÚRUSTOFA
VESTFJARÐA



Náttúrustofa Vestfjarða

Aðalstræti 21

415 Bolungarvík

kt: 610397-2209

S:456-7005

Netfang:nave@nave.is

Heimasíða: <http://www.nave.is>

Hönnun og umbrot: Nave/Hulda Birna Albertsdóttir



maí 2013