

Athugun á hugsanlegum fuglaskoðunarstöðum á Vestfjörðum

Styrkt af Nýsköpunarsjóði námsmanna árið 2010

Höfundur:
Böðvar Þórisson
Háskóla Íslands
Náttúrustofu Vestfjarða

Umsjónarmaður:
Þorleifur Eiríksson
Náttúrustofu Vestfjarða

Október
NV nr. 18-10

Útdráttur

Fuglaskoðun er stór atvinnuvegur í mörgum löndum enda getur fjölbreytnin verið þar mikil og einstaka lönd haft hátt í 1000 varptegundir. Á Íslandi eru árlegar varptegundir um 75-80 og keppum við því ekki við önnur lönd um fjölbreytnina. Þrátt fyrir þessa fæð þá nefna 73% erlendra ferðamanna á Vestfjörðum að fuglaskoðun sé eitt af þeirra áhugasviðum

Grunnur að fuglaskoðun sem atvinnuvegi er að til séu upplýsingar um fugla og fuglaskoðunarstaði. Miðað við fyrirliggjandi upplýsingar um hugsanlega fuglaskoðunarstaði á Vestfjörðum var ljóst að nauðsynlega þyrfti að bæta úr með athugunum sem er gert í þessu verkefni. Verkefni er styrkt af Nýsköpunarsjóði námsmanna.

Valin voru sex aðal svæði á sunnanverðum Vestfjörðum: Dynjandi, Vatnsdalsvatn, Rauðasandur, Látrabjarg, Sveinseyri við Tálknafjörð og Bíldudalsvogur. Hvert svæði var a.m.k. heimsótt einu sinni í mánuði frá maí til ágúst.

Á öllum svæðum sáust flestar tegundir í maí en einnig voru margar við Látrabjarg í júlí og í Bíldudalsvogi í júní.

Nokkrar algengar tegundir á Vestfjörðum sáust sjaldan eða ekki á fuglaskoðunarsvæðunum en þær hefðu nær örugglega komið inn ef svæðið hefði verið stækkað aðeins eða stoppað örlítið lengur í hvert skipti.

Niðurstöður þessara athuganna sýna að almennt sé besti tíminn til fuglaskoðunar um miðjan eða seinni part maí. Flestar tegundir sáust á þeim tíma en einnig voru fuglarnir áberandi við fæðuöflun á leirunum og tilhugalífið hjá þeim í fullum gangi.

Eins góður og maí er fyrir fuglaskoðara þá er lok ágúst ekkert sérstakur. Í lok ágúst hefur fuglum fækkað mikið og sumar tegundir eru orðnar sjaldséðar. Líklega verða þessar breytingar að meðaltali um miðjan ágúst en kanna þarf það betur sérstaklega varðandi vinsælar tegundir eins og lunda. Einnig má vænta mun á milli svæða hvað þetta varðar.

Vegir á Vestfjörðum liggja flestir nálægt sjó og því auðvelt að finna og sjá fugla. Fuglaskoðun úr bíl er bæði þægileg og hún truflar fugla minna en þegar fuglaskoðarinn er gangandi. Á Sveinseyri og Litlueyri eru æðarvörp sem hægt er að skoða frá vegi og úr bíl. Æðarfuglar í þessum vörpum eru orðnir vanir bílaumferð og truflar athugunin úr bíl því lítið/ekkert varpatferli fuglanna. Látrabjarg er eini staðurinn þar sem ekki er nóg að athuga fuglalífið úr bíl. Þó gangandi fólk trufla fugla meira þá virðist það ekki hafa áhrif á þeim svæðum sem var skoðað t.d. við Látrabjarg og Dynjanda. Hvert svæði verður þó að skoða með tilliti til tegunda og aðgengi fuglaskoðara að svæðinu. Sum svæði gætu þurft að meta árlega því notkun varpstaða nokkurra tegunda, sem njóta einhvers konar verndunar, getur verið breytileg á milli ára.

Þær upplýsingar sem safnað var í sumar eru nú tilbúnar fyrir ferðaþjónustuna á svæðinu og getur hún nýtt þær til nýsköpunar í rekstri sínum t.d. til skipulagningar fuglaskoðunarferða. Einnig sést í niðurstöðum að um og eftir miðjan maí er hægt að sjá margar tegundir og getur þetta lengt tímabilið hjá ferðaþjónustunni.

Efnisyfirlit

ÚTDRÁTTUR	2
EFNISYFIRLIT	3
INNGANGUR	4
AÐFERÐIR	4
RANNSÓKNARSVÆÐI	6
<i>Dynjandi</i>	<i>6</i>
<i>Vatnsdalsvatn</i>	<i>7</i>
<i>Rauðasandur</i>	<i>8</i>
<i>Látrabjarg</i>	<i>9</i>
<i>Sveinseyri við Tálknafjörð</i>	<i>11</i>
<i>Bíldudalsvogur</i>	<i>11</i>
NIÐURSTÖÐUR	12
DYNJANDI	14
VATNSDALSVATN	15
RAUÐASANDUR	17
LÁTRABJARG	18
SVEINSEYRI VIÐ TÁLKNAFJÖRÐ	19
BÍLDUDALSVOGUR	20
ÖLL SVÆÐI	22
UMRÆÐUR	22
ÁHUGAVERÐAR TEGUNDIR TIL FUGLASKOÐUNAR	23
ÞAKKIR	25
HEIMILDIR	26
VIÐAUKI	27

Inngangur

Fuglar koma við sögu þjóðarinnar allt frá landnámi og til okkar daga. Þeir koma við í þjóðsögum, hlunnindum og oft kemur til hagsmunaárekstra á milli manna og fugla. Þeir eru oft hataðir eða elskaðir. Það er þó ljóst að eftir þeim er tekið og þessi eftirtekt gerir fólk að fuglaskoðurum. U.S. Fish and Wildlife Service þrengir þó þessa skilgreiningu og segir að sá sem ferðist um eina mílu (1,6 km) til þess eins að skoða fugla, sé fuglaskoðari. Samkvæmt þessu eru 48 milljónir manna í Bandaríkjunum fuglaskoðarar eða 21% af íbúafjöldanum. Þar af fara 20 milljónir manna í skipulagðar fuglaskoðunarferðir (Erin Carver 2009).

Fuglaskoðun er stór atvinnuvegur í mörgum löndum enda getur fjölbreytnin verið þar mikil og einstaka lönd haft hátt í 1000 varptegundir. Á Íslandi eru árlegar varptegundir um 75-80 og keppum við því ekki við önnur lönd um fjölbreytnina. Þrátt fyrir þessa fæð þá nefna 73% erlendra ferðamanna á Vestfjörðum að fuglaskoðun sé eitt af þeirra áhugasviðum. Það sem skorar hærra er t.d. útivist, ljósmyndun og umhverfisvernd sem fellur vel saman við fuglaskoðun (Albertína Friðbjörg Elíasdóttir o.fl. 2008; 2009).

Grunnur að fuglaskoðun sem atvinnuvegi er að til séu upplýsingar um fugla og fuglaskoðunarstaði. Þessar upplýsingar hafa verið af skornum skammti en það er að breytast. Fyrir Vestfirði hefur verið gerð ein skýrsla um hugsanleg fuglaskoðunarsvæði og byggir hún á öðrum skýrslum um fugla og tilkynningum frá áhugafólki. Í skýrslunni eru fuglar skoraðir eftir því hversu líklegt er að sjá þá á ákveðnum tíma (Böðvar Þórisson og Þorleifur Eiríksson 2007). Skýrslan var hugsuð sem fyrsta skref í vali á hugsanlegum fuglaskoðunarsvæðum. Nauðsynlegt var þó að bæta við upplýsingum með athugunum sem gert var í þessu verkefni. Næsta skref væri að koma upplýsingum til ferðaþjónustuaðila og ferðamanna og geta þær upplýsingar verið t.d. í bæklingaformi.

Verkefnið þetta er styrkt af Nýsköpunarsjóði námsmanna.

Aðferðir

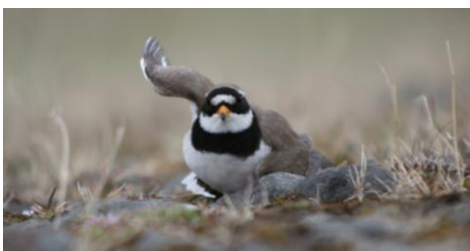
Valin voru sex aðal svæði á sunnanverðum Vestfjörðum: Dynjandi, Vatnsdalsvatn, Rauðasandur, Látrabjarg, Sveinseyri við Tálknafjörð og Bíldudalsvogur (mynd 1). Hvert svæði er afmarkað á mynd og má sjá það í kaflanum um rannsóknarsvæði.

Farið var á hvert svæði a.m.k. fimm sinnum og fuglar athugaðir. Valið var fyrirfram á hvaða tímabili athuganirnar ættu að fara fram:

- Lok apríl eða í byrjun maí. Flestar varptegundir eru komnar í byrjun maí.
- 20-25. maí. Allar varptegundir ættu að vera komnar og fjöldi farfugla á leið til Grænlands og Kanada er annað hvort í hámarki eða aðeins byrjað að draga úr fjölda þeirra.
- Um miðjan júní. Fuglar byrjaðir í varpi og einhverjir komnir með unga. Farfuglar á leið til Grænlands og Kanada ættu að vera farnir.
- Um miðjan júlí. Varpfuglar með hreiður eða unga. Fuglalíf að byrjað aukast aftur á einstaka leirum vegna fugla sem eru að undirbúa sig fyrir farflug.
- 20-30. ágúst. Talsverð þynning hefur átt sér stað hjá varptegundum en hugsanlega eru einhver fuglaskoðunarsvæði enn með nokkuð fjölbreytt fuglalíf.



Mynd 1. Fuglaskoðunarsvæðin sex (bláir hringir) sem voru athugað í rannsókninni.



Mynd 2. Sandlóa að barma sér. BÞ© 2005.

Á hverju svæði voru allar tegundir skráðar og fjöldi fugla hversrar tegundar talinn eða lagt mat á fjöldann t.d. >50. Lagt var mat á hversu líklegt að séðar tegundir væru varpfuglar á tilteknu svæði: A = hreiður með eggjum eða ungar aldir upp á staðnum, B = líklega varpfugl út frá óðals- og/eða varpatferli (sjá t.d. mynd 2), C = hugsanlega varpfugl t.d. vegna kjörlendis.



Mynd 3. Fuglar athugaðir með fjarsjá í Látrabjargi. BÞ© 2006.

Lagt var af stað með að athuga öll fuglaskoðunarsvæðin á einum degi nema í lok maí. Á þeim tíma er það mikið af fugli á nokkrum svæðum að einn dagur dugir ekki enda er einnig langt á milli svæða. Notaður var kíkir og sumum tilvikum fjarsjá (telescope: 80mm, 20x60, sjá mynd 3).

Rannsóknarsvæði

Rannsóknarsvæðin voru sex talsins og er hér fyrir neðan lýsing á þeim.

Dynjandi

Arnarfjarðarbotn skiptist í Borgarfjörð að norðan og Dynjandisvog að sunnan en Meðalnes skilur þar á milli. Í Dynjandisvog renna tvær ár; Svíná og Dynjandisá. Í þeirri síðarnefndu er fossinn Dynjandi (mynd 4) en neðan hans falla sex smærri fossar: Hæstahjallafoss, Strompgljúfrafoss eða Strompur, Göngumannafoss, Hrísvaðsfoss, Hundafoss og Bæjarfoss en einnig kallaður Sjóarfoss (Kjartan Ólafsson 1999).



Mynd 4. Dynjandi í Arnarfirði. BÞ© 2010.

Skammt fyrir vestan Dynjandisá stóð bærinn Dynjandi (Kristján G. Þorvaldsson 1951) en þar var síðast búið 1951 (Kjartan Ólafsson 1999). Nú eru þar tjaldsvæði og kamrar.



Mynd 5. Soldögg. BÞ© 2007.

Vestfjarðavegur nr. 60 liggur meðfram Svíná í Dynjandisdal, framhjá Afréttarvatni og þverar Dynjandisá upp á Dynjandisheiði. Áin breiðir úr sér fyrir ofan veg upp á heiðinni og eru þar þurrar áreyrar og grónir hólmar. Svæðið sunnan við Dynjanda einkennist af lyngbrekkum og eru plöntutegundir þar algengar á landsvísu fyrir utan tvær tegundir; sóldögg (*Drosera rotundifolia*, mynd 5) og þríhyrnuburkna (*Phegopteris connectilis*) (Hafðís Sturlaugsdóttir og Cristian Gallo 2009). Norðan megin við Dynjanda er birki algengt.

Til aðgreiningar á talningarsvæðum þá er aðal svæðið nefnt Dynjandi. Önnur minni svæði í nágrenni eru nefnd „Afréttarvatn“ og „Dynjandisá“ en það síðarnefnda er uppi á Dynjandisheiði (sjá mynd 6).

Talningarsvæðið „Dynjandi“ nær frá Svíná og rétt suðvestur fyrir eyðibýlið Dynjanda. Fjaran var aðallega talin úr bíl en fyrir ofan veg var svæðið athugað gangandi (sjá mynd 6). Afréttarvatn og Dynjandisá upp á Dynjandisheiði voru athuguð úr bíl. Svæði austan við Dynjandisá upp á heiði var kannað einu sinni.

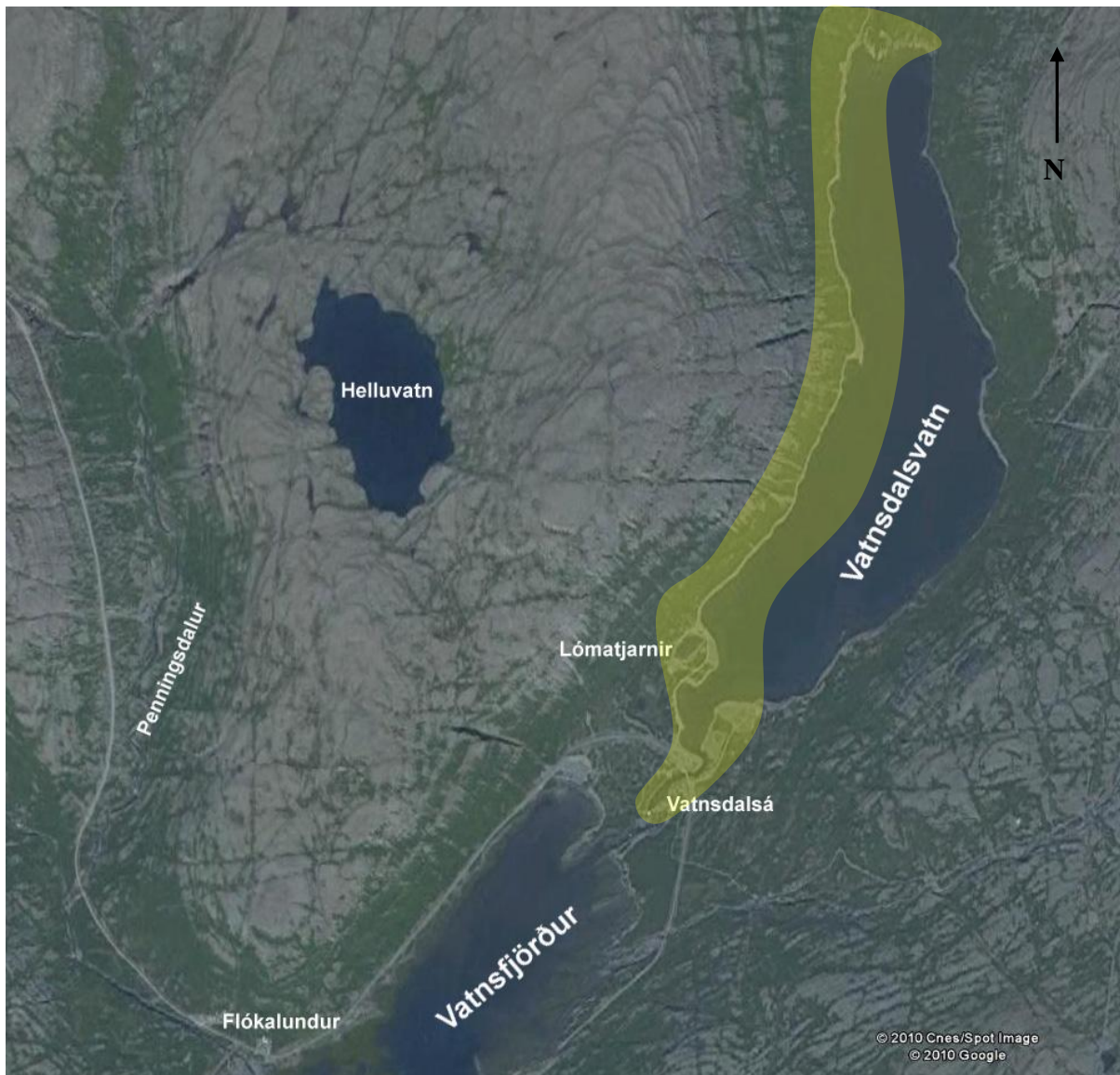


Mynd 6. Dynjandi og nágrenni. Gult svæði = athugað úr bíl. Rautt svæði = athugað gangandi. Mynd: googleearth.

Vatnsdalsvatn

Vatnsdalsvatn er um 2 km² að stærð og er það um hálfan kílómeter frá sjó þar sem það er næst. Í vatnið renna Vatnsdalsá og aðrar smærri ár. Tvær tjarnir eru við suðurenda vatnsins. Vatnið er að mestu umkringgt af bröttum birki hlíðum.

Keyrt var inn með Vatnsdalsvatninu að vestanverðu og stoppað á nokkrum stöðum á leiðinni. Farið var niður að laxastiga í Vatnsdalsánni og fuglar athugaðir þar (mynd 7).

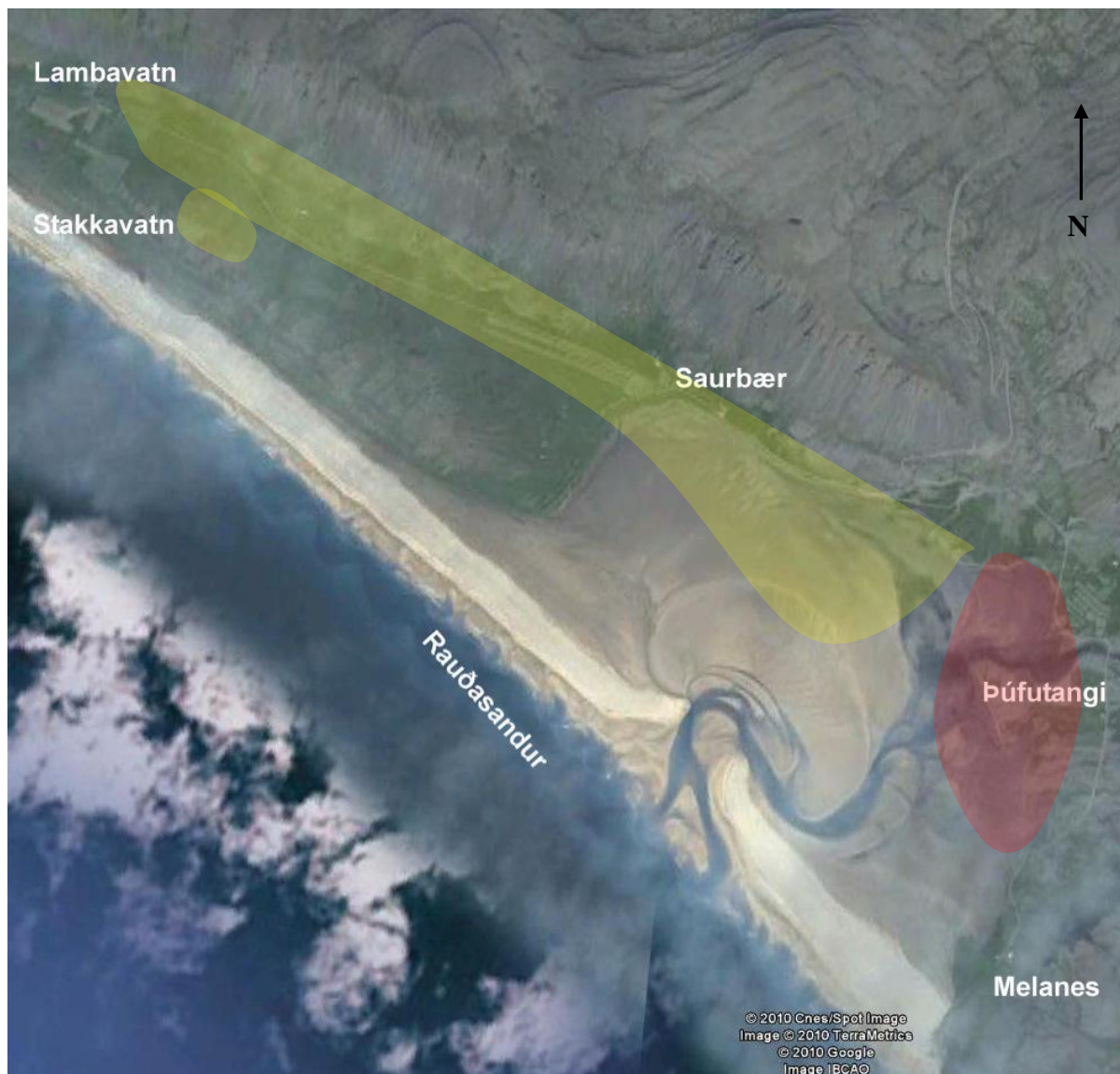


Mynd 7. Vatnsdalsvatn og nágrenni. Gult svæði athugað úr bíl. Mynd: googleearth.

Rauðasandur

Rauðasandur einkennist af rauða litnum á skeljasandinum en einnig af stóru votlendissvæði. Það eru víðáttumiklar harðar skeljasandsleirur en einnig nokkuð af litlum tjörnum og vötnum frá Saurbæ að bænum Lambavatni. Flestar þessar tjarnir sjást illa frá vegi en þó er Stakkavatnið nálægt veginum.

Bærinn Lambavatn dregur nafn sitt af vatni rétt vestan við bæinn en það vatn var einungis athugað þann 25. ágúst. Leiran báðum megin við Þúfutanga var athuguð fótgangandi þann 21. maí en á öðrum tíma var svæðið kannað eins og það er afmarkað á mynd 8.



Mynd 8. Rauðasandur. Gult svæði athugað úr bíl. Rautt svæði athugað fótgandi. Mynd: googleearth.

Látrabjarg

Látrabjarg er tæplega 14 km langt og 441 m hátt þar sem það er hæst (mynd 9). Bjargið er á lista yfir mikilvæg svæði í Evrópu fyrir fugla (Important Bird areas in Europe) og kemur vel til greina sem Ramsarsvæði¹ (Ólafur Einarsson 2000). Í bjarginu verpur 60% af heimsstofni álku, 30% af langvíu og 20% af stuttnefju (Arnþór Garðarsson 1995).

Í öllum athugum var svæðið gengið frá Bjargtanga, upp fyrir Stefnið, austur fyrir Smáhamra og svo að vitanum. Í nokkur skipti var gengið með brúninni norður fyrir Bjargtanga í átt að Seljavík (mynd 10).

Látravatn var athugað úr bíl með kík og fjarsjá (telescope). Fuglar í Látravík voru athugaðir lauslega úr bíl.

¹ Votlendissvæði sem eru alþjóðlega mikilvæg (sjá t.d. Norræna ráðherranefndi og Umhverfisstofnun 2004).



Mynd 9. Látrabjarg. BÞ©2010.



Mynd 10. Látrabjarg. Rautt svæði = athugað fótgangandi. Mynd: googleearth.

Sveinseyri við Tálknafjörð

Sveinseyri er stór sandeyri í Tálknafirði og nær hún yfir um 2/3 hluta af breidd fjarðarins. Á eyrinni er afgirt æðarvarp. Upp af eyrinni er sundlaug Tálknafjarðarhrepps og fyrir ofan hana er skógræktarlundur. Þorpið er rétt fyrir innan við eyrina (mynd 11).

Svæði frá Sveinseyri og rétt austur fyrir þorpið Tálknafjörður var athugað úr bíl (sjá mynd 11). Þann 22. maí var fjaran báðum megin Sveinseyraroddann könnuð. Skógræktin fyrir ofan sundlaugina var könnuð fótgangandi. Notaður var kíkir og fjarsjá (telescope) við athuganirnar.



Mynd 11. Sveinseyri við Tálknafjörð. Gult = talið úr bíl, rautt = talið gangandi. Mynd: googleearth.

Bíldudalsvogur

Bíldudalsvogur nýtur hárra og brattrra fjalla báðum megin vogsins og veita þau gott skjól. Við botn vogsins er býlið Litlaeyri en það er við annan enda þorpsins Bíldudals. Litlaeyri er með æðarvarp og er það stutt frá aðalvegi.

Svæðið var athugað úr bíl frá höfninni á Bíldudal og að Haganesi (mynd 12). Stoppað var við æðarvarpið á Litlaeyri og fuglar athugaðir þar úr bíl með kíkri og fjarsjá (telescope). Gengið var stuttan spöl um þorpið Bíldudal og horft/hlustað eftir fuglum.



Mynd 12. Bıldudalsvogur. Gult svæði athugað úr bíl. Mynd: googleearth.

Niðurstöður

Sumarið 2010 sáust samtals 56 tegundir á sex fuglaskoðunarsvæðum (tafla 1). Fjórar tegundir til viðbótar sáust nærri fuglaskoðunarsvæðunum en það voru gulönd (*Mergus merganser*), hvinönd (*Bucephala clangula*), skúfönd (*Aythya fuligula*) og örn (*Haliaeetus albicilla*).

Tafla 1. Tegundir fugla sem sáust á sex fuglaskoðunarsvæðum sumarið 2010: Dynjandi (D), Vatnsdalsvatn (V), Rauðasandur (R), Látrabjarg (L), Sveinseyri við Tálknafjörð (S) og Bıldudalsvogur (B).

Tegund	latína	D	V	R	L	S	B
lómur	<i>Gavia stellata</i>	X	X	X		X	X
himbrimi	<i>Gavia immer</i>	X	X				X
fýll	<i>Fulmarus glacialis</i>			X	X	X	X
súla	<i>Morus bassanus</i>				X		
dílaskarfur	<i>Phalacrocorax carbo</i>	X	X		X		
toppskarfur	<i>Phalacrocorax aristotelis</i>				X		
gáhegri	<i>Ardea cinerea</i>			X			
álft	<i>Cygnus cygnus</i>	X	X	X			X
heiðagæs	<i>Anser brachyrhynchus</i>			X			
grágæs	<i>Anser anser</i>	X	X	X		X	X
rauðhöfðaönd	<i>Anas penelope</i>		X	X		X	X
urtönd	<i>Anas crecca</i>	X	X	X	X		
stökkönd	<i>Anas platyrhynchos</i>	X	X	X	X	X	X
grafönd	<i>Anas acuta</i>	X					
æðarfugl	<i>Somateria mollissima</i>	X	X	X	X	X	X
æðarkóngur	<i>Somateria spectabilis</i>						X
straumönd	<i>Histrionicus Histrionicus</i>	X	X		X	X	X

Tegund	latína	D	V	R	L	S	B
hávella	<i>Clangula hyemalis</i>	x	x			x	
toppönd	<i>Mergus serrator</i>	x	x			x	x
smyrill	<i>Falco columbarius</i>				x		
rjúpa	<i>Lagopus muta</i>	x	x			x	
tjaldur	<i>Haematopus ostralegus</i>	x	x	x	x	x	x
sandlóa	<i>Charadrius hiaticula</i>	x	x	x	x	x	x
heiðlóa	<i>Pluvialis apricaria</i>	x	x	x	x	x	x
sendlingur	<i>Calidris maritima</i>	x		x	x	x	
lóupræll	<i>Calidris alpina</i>	x		x		x	x
rauðbrystingur	<i>Calidris canutus</i>	x		x	x	x	x
sanderla	<i>Calidris alba</i>			x		x	x
hrossagaukur	<i>Gallinago gallinago</i>	x	x	x		x	x
jaðrakan	<i>Limosa limosa</i>			x			x ¹
spói	<i>Numenius phaeopus</i>	x		x	x		x
stelkur	<i>Tringa totanus</i>	x	x	x	x	x	x
tíldra	<i>Arenaria interpres</i>	x		x	x	x	x
óðinshani	<i>Phalaropus lobatus</i>	x		x		x	x
kjóí	<i>Stercorarius parasiticus</i>	x		x	x		x
skúmur	<i>Catharacta skua</i>				x		
hettumáfur	<i>Larus ridibundus</i>	x	x	x		x	x
sílamáfur	<i>Larus fuscus</i>			x			
hvítmáfur	<i>Larus hyperboreus</i>	x		x	x	x	x
svartbakur	<i>Larus marinus</i>	x		x	x	x	x
bjartmáfur	<i>Larus glaucoides</i>						x
rita	<i>Rissa tridactyla</i>				x		
kría	<i>Sterna paradisaea</i>	x	x	x	x	x	x
langvía	<i>Uria aalge</i>				x		
stuttnefja	<i>Uria lomvia</i>				x		
álka	<i>Alca torda</i>				x		
teista	<i>Cephus grylle</i>				x		x
lundi	<i>Fratercula arctica</i>				x		
þúfutittlingur	<i>Anthus pratensis</i>	x	x	x	x	x	x
maríuerla	<i>Motacilla alba</i>	x	x	x	x	x	x
músarindill	<i>Troglodytes troglodytes</i>	x	x			x	x
steindepill	<i>Oenanthe oenanthe</i>	x		x	x		x
skógaþróstur	<i>Turdus iliacus</i>	x	x	x		x	x
hrafn	<i>Corvus corax</i>	x	x	x	x	x	x
auðnutittlingur	<i>Acanthis flammea</i>	x	x			x	x
snjóttittlingur	<i>Plectrophenax nivalis</i>	x		x	x		

¹Finnbjörn Bjarnason sá jaðrakan 9. maí við Litlueyri (munnleg heimild 10.05.2010).

Nokkrar tegundir sáust einungis á einu svæði eins og t.d. álka, langvía, stuttnefja og lundi í Látrabjargi. Nokkrar tegundir sáust öllum svæðum eins og t.d. stelkur og þúfutittlingur.

Nokkrar sjaldgæfar tegundir á Vestfjörðum sáust; súla, skúmur og grafönd.

Samtals sáust 60 tegundir á sex fuglaskoðunarstöðum og í nágrenni við þá.

Dynjandi

Frá maí til loka ágúst sáust 35 tegundir við Dynjanda í vettvangsferðum Náttúrustofu Vestfjarða (tafla 2). Til viðbótar sáust tveir ernir í Dynjandisdal þann 21. maí (Hlynur Reynisson munnleg heimild 22.05.2010).

Tafla 2. Tegundir fugla sem sáust við Dynjanda sumarið 2010. X = fjöldi ekki skráður, A = staðfest varp, B = líklegt varp, C = hugsanlegt varp.

Tegund	7. maí	21. maí	24. maí*	4. júní*	15. júní	15. júlí	25. ágúst	Varp
lómur		2						
himbrimi		1			1			
dílaskarfur				2				
álft		2	3			4	5	
grágæs	3		12	2				
urtönd					2			
stökkönd	3	7	1	5	6		11	C
grafönd	2							
æðarfugl	18	x	x	x	14	60	40	C
straumönd	11	15	12	7	1			
toppönd			2					
rjúpa	2	2						B
tjaldur	3	2	1	1	6	2	4	A
sandlóa	4	1	1		4	1		A
heiðlóa	1	7	7	1		1	59	C
sendlingur	20	16	1	2			4	
lóuþræll		3	1					
rauðbrystingur		125	216				7	
hrossagaukur	2	2	1	1	1			B
spói			1					
stelkur	13	4	1	2	4	17	6	B
tildra	13	55	29				6	
óðinshani		2	7		4			
kjói						1		
hettumáfur	1		1				30	
hvítmáfur	2	8	1	2		2		
svartbakur	1	1	1	1		1		
kría		51	50	350	45	33		A
þúfutittlingur	2	12	2		2	7	5	B
maríuerla		1						
músarindill	2	5			2	4	1	B
skógarþröstur	8	2			x	4	6	B
hrafn		2						
auðnutittlingur		3					4	C
snjótittlingur		1						C
Fjöldi tegunda = 35	19	27	22	12	14	13	14	

*Einungis fjörusvæði og við veginn athugað.

Flestar tegundir sáust í lok maí en svipaður fjöldi var frá júní og til ágúst loka.

Æðarfugl, tjaldur og stelkur sáust í öllum athugunum. Þúfutittlingur, skógarþröstur og músarindill sáust/heyrðust í öllum athugunum þegar gengið var í grennd við birki.

Grafandarpar sást í byrjun maí en grafönd er ekki varpfugl á Vestfjörðum svo vitað sé.

Straumönd var algeng frá byrjun maí og fram í byrjun júní. Hún sást alltaf við ósinn en líklega hefði mátt finna nokkra fugla ofar í ánni þegar leið á sumarið. Grágæs sást í nokkur skipti en hún var algengari nálægt Meðalnesi. Hreiður fannst hjá sandlóu og kríu. Tjaldur sást með ófleyga unga.

Niðurstöður athugananna við Afréttarvatn og Dynjandisá upp á Dynjandisheiði má sjá í töflu 3. Þann 21. maí var einnig gengið fyrir ofan Dynjandisá upp á heiðinni og því eðlilegt að flestir fuglar hafi sést þá (tafla 3).

Tafla 3. Tegundir fugla sem sást við Afréttarvatn og Dyjandisá upp á Dynjandisheiði sumarið 2010. A = staðfest varp, B = líklegt varp, C = hugsanlegt varp.

Tegund	7. maí	21. maí	4. júní	15. júní	15. júlí	25. ágúst	Varp
lómur		2		1	3	2	A
álft	6	1	4	2	2	1	A
grágæs	2						
urtönd		2					
stökkönd	5	5		3	22	5	A
hávella		7	3	11	12	3	C
gulönd		1*		1		1	
rjúpa	1						
heiðlóa	1	3	1	1	4		C
spói	1	3	1				C
stelkur	5	1					C
óðinshani			1		3		
kría			2	1	4		A
þúfutittlingur		1		1	1		B
steindepill		1					B
hrafn		1		1			
snjótittlingur		2					B
Samtals = 17	7	13	6	9	8	5	

*Sást 24. maí 2010.

Lómur og kría voru með hreiður á hólmasvæði við Dynjandisá og komust upp ungar hjá þeim báðum. Stokkandarkolla sást með sex ófleyga unga í Dynjandisá í júlí. Álft var með hreiður við vatn eitt fyrir ofan Dynjandisá. Hávella fannst í öllum athugunum nema fyrst í maí. Hún er líklega varpfugl í grennd við þessi tvö svæði. Gulönd sást þrisvar í sumar en einungis einn fugl í hvert skipti: tvisvar kvenfugl og einu sinni karlfugl. Óðinshani var við Dynjandisá í sumar en ekki var kannað nánar hvort hann væri varpfugl á svæðinu.

Á þessum þremur svæðum við Dynjanda sást samtals 39 tegundir sumarið 2010.

Vatnsdalsvatn

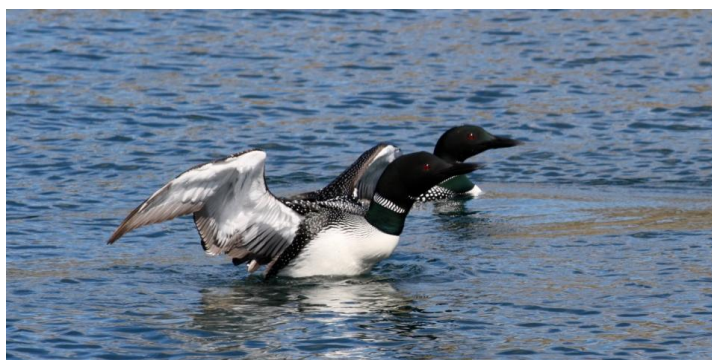
Niðurstöður athugananna við Vatnsdalsvatn og Vatnsdalsá eru í töflu 4.

Tafla 4. Tegundir fugla sem sást við Vatnsdalsvatn og Vatnsdalsá sumarið 2010. X = fjöldi ekki skráður, A = staðfest varp, B = líklegt varp, C = hugsanlegt varp.

Tegund	7. maí	21. maí	23. maí	16. júní	15. júlí	25. ágúst	Varp
lómur		2			2		
himbrimi	2	2	2	2	1	4	A
dílaskarfur					1		
álft		2	3				
grágæs	4	5					
rauðhöfðaönd						4	
urtönd	5		1				
stökkönd	2		2				
æðarfugl			1				
straumönd	26	47	x	20			
hávella	2						
toppönd	2	7	x	7	11	20	A
rjúpa	2						C
tjaldur		8					
sandlóa				2	4		A
heiðlóa	1	7	1	4			C
hrossagaukur	1	2	1		4		B
stelkur	7	7	x	5	2	3	B
hettumáfur	2	3			3	19	
kría		5	x	3	8	1	C
þúfutittlingur	3	8	x	2	6	5	B
maríuerla	1	3			3		
músarindill	1	4	x	1	4	1	B
skógaþröstur	6	8	x	1	13	8	B
hrafn	2		1	1			
auðnutittlingur			1				B
Fjöldi tegunda = 26	17	16	16	11	13	9	

Flestar tegundir sást í maí og fæstar seinni partinn í ágúst (tafla 4). Þann 23. maí var farið að Stóragili sem er u.þ.b.1 km innan við Vatnsdalsvatnið. Þar heyrðist í einum auðnutittlingi en ekki var vart við hann í birkinu við vatnið.

Ungur dílaskarfur sást í júlí og ágúst við Vatnsdalsvatnið (Guðmundur Bjarnason munnleg heimild 15.08.2010). Óvenjulegt er að sjá skarfa við vötn á Íslandi en alls ekki óþekkt.



Mynd 13. Himbrima par upp á Helluvatni. Mynd GB©2010.

Himbrimpar sást í hverri athugun á Vatnsdalsvatni og í síðustu athuguninni var það með tvo ófleyga unga. Hreiður fannst ekki í athugunum en ekki var lögð áhersla að finna það. Guðmundur Bjarnason sá annað himbrimapar upp á Helluvatni um sumarið (mynd 13) en vatnið er um 1,5 km frá Vatnsdalsvatni (mynd 7).

Lómapar sást við lómatjarnir í sumar en parið var líklega ekki í varpi.

Straumönd sást ekki í júlí og ágúst en var afar aðgengileg í maí og júní. Bæði var hún á vatninu nálægt vegslóðanum og á Vatnsdalsánni. Toppönd sást í öllum athugunum og í ágúst sáust kollur með unga ($\frac{\text{♀}}{2}, \frac{\text{♀}}{7}, \frac{\text{♀}}{8}$)². Kríur voru aðallega innst á vatninu og gætu hafa reynt varp þar en engir ungar sáust síðsumars. Sandlóa var rétt fyrir ofan brú yfir Vatnsdalsá, austan við vatnið. Var hún með tvo unga í júlí.

Rauðasandur

Niðurstöður athugananna á Rauðasandi má sjá í töflu 5.

Tafla 5. Tegundir fugla sem sáust á Rauðasandi sumarið 2010. X = fjöldi ekki skráður, A = staðfest varp, B = líklegt varp, C = hugsanlegt varp.

tegund	7. maí	21. maí	4. júní	15. júlí	25. ágúst	Varp
lómur			2			
fýll	x	x	x	x	x	B
gáhegri					1	
álft	2	2	2			
heiðagæs		2				
grágæs	49	3	10		20	B
rauðhöfðaönd					5	
urtönd	11	6	1		1	C
stökkönd	9	23	8	3	5	C
æðarfugl	118	41	x	x	x	B
tjaldur	33	1	1	3	1	A
sandlóa	4	5	2	4		B
heiðlóa	8	51	3	8	100	A
sendlingur	10	50				
lóuþræll		8		8		
rauðbrystingur		1520			x	
sanderla		840				
hrossagaukur	4	2	1	4		B
jaðrakan	15	16	2			C
spói	2	2				B
stelkur	45	20	1	61	15	B
tildra		51				
óðinshani		4	3			
kjóí		1				
hettumáfur	4	8	10	79	21	A
sílamáfur				1		
hvítamáfur	6			8	53	
svartbakur				7		
kría		5	1	10		B
þúfuttlingur	2	6	1	9		B
maríuerla			1	22		B
steindepill		5	1	7		B
skógaþröstur				2	4	B
hrafn	1			2		
snjóttlingur				1		B
ógr. vaðfugl					1100	
Samtals = 35	18	25	19	20	14	

² $\frac{\text{♀}}{2}$ = kolla með tvo unga

Flestar tegundir sáust 21. maí eða 25 talsins. Yfir sumarið sáust samtals 35 tegundir (tafla 5) á athugunarsvæðinu.

Lómur sást einungis einu sinni og var það par á Stakkavatni. Hann er líklega algengari en þetta því nokkrar tjarnir og vötn eru á svæðinu en sjást illa frá vegi.

Fýll sást upp í klettum fyrir ofan Lambavatn en ekki var lagt mat á fjölda líklega varpfugla. Rauðhöfðaönd sást á Lambavatni í ágúst.

Hettumáfur var í varpi á Stakkavatni. Líklega eru andartegundir í varpi þarna einnig eins og stökkönd og urtönd. Vaðfuglar eins og stelkur og jaðrakan eru líklegir varpfuglar við vatnið en sá síðarnefni varð ekki vart við í júlí.

Rauðbrystingur og sanderla voru í nokkrum hópum á leirunni í maí frá Melanesi og vestur fyrir Þúfutanga (mynd 8, tafla 5). Um 1100 vaðfuglar sáust á leirunni í ágúst. Fuglarnir voru ekki greindir til tegundar vegna fjarlægðar en það mátti þó leiða líkum að þarna væru a.m.k. heiðlóur og rauðbrystingar.



Ein litmerkt sanderla sást á leirunni rétt vestan við Þúfutanga þann 21. maí. Hún hafði verið merkt í Sandgerði þann 20. maí 2008 af Gunnari Þór Hallgrímssyni og Jeroen Reneerkens. Hún hefur síðan sést á Írlandi (Omey Island, Clifden Co. Galway), frá ágúst til loka október árin 2008-2010. Síðast var vitað um hana á sama svæði á Írlandi þann 21. október (Jeroen Reneekens munnleg heimild 26.10.2010). Á mynd 14 má sjá litmerkta sanderlu.

Mynd 14. Litmerkt sanderla. BÞ©2010.

Látrabjarg

Niðurstöður athugananna við Látrabjarg má sjá í töflu 6.

Tafla 6. Tegundir fugla sem sáust við Látrabjarg sumarið 2010. X = fjöldi ekki skráður, A = staðfest varp, B = líklegt varp, C = hugsanlegt varp.

Tegund	7. maí	22. maí	3. júní	15. júní	15. júlí	25. ágúst	Varp
fýll	x	x	x	x	x	x	A
súla						9	
dílaskarfur					25	1	
toppskarfur	1	9		10	25	6	
urtönd		2					
stökkönd		4	2				C
æðarfugl	x	x		x	x	50	
straumönd					16	2	
smyrill						1	
tjaldur			1				
sandlóa	3	2	6		2		A
heiðlóa	3	3	1		1		
sendlingur					17	2	
rauðbrystingur		11					
spói	2	2	2		2	3	C
stelkur		2	1			5	C
tildra		5					

Tegund	7. maí	22. maí	3. júní	15. júní	15. júlí	25. ágúst	Varp
kjóí			1		1		
skúmur		1					
hvítmafur	1	2			25	1	
svartbakur		2			50	1	
rita	x	x	x	x	x	x	A
kría					1		
langvía	x	x	x	x	x		A
stuttnefja	x	x	x	x	x		A
álka	x	x	x	x	x		A
teista	1	1			2		
lundi	3	8	10	x	7	3	A
þúfutittlingur	2	9	1		4	5	B
maríuerla	3	18	1		3	4	B
steindepill		4	1		5		B
skógaþröstur					1		
hrafn	1	3			1	7	
snjótittlingur	3	4	2		6		B
ógr. svartfugl						100	
Samtals = 33	17	25	17	7	25	18	

Flestar tegundir sáust 22. maí og 15. júlí eða 25 tegundir. Þann þriðja júní var ekki farið norður og austur fyrir Bjargtanga en við það hefði líklega bæst 3-5 tegundir. Um miðjan júní var höfundur við aðrar athuganir en skráði niður tegundir sem voru við eða undir bjarginu (tafla 7).



Mynd 15. Lundi í Látrabjargi. BÞ©2010.

Stuttnefja, langvía og álka sáust í öllum athugunum nema í lok ágúst. Svartfuglahópar sáust á flugi í lok ágúst en fjarlægðin var of mikil til að greina tegundir. Þrjár lundar sáust á flugi í lok ágúst nálægt bjarginu. Rita og fýll voru einu tegundirnar sem sáust í bjarginu sjálfu á þeim tíma.

Æðarfugl, þúfutittlingur og maríuerla sáust í öllum athugunum nema einni en þá voru staðir ekki kannaðir þar sem mátti búast við þeim.

Súla sást einu sinni en það er þó ekki óalgengt að sjá súlur í ætisleit við Bjargtanga. Skúmur sást einnig einu sinni en hann verpur ekki á Vestfjörðum.

Látravatn og Látravík voru einnig athuguð lauslega og sáust þar átta tegundir til viðbótar: Lómur, himbrimi, skúfönd, hávella, hrossagaukur, óðinshani og hettumáfur. Samtals sáust 43 tegundir í athugunum í sumar á þessum þremur svæðum.

Sveinseyri við Tálknafjörð

Flestar tegundir sáust við Sveinseyri þann 22. maí eða 29 tegundir. Samtals sást 31 tegund yfir sumarið (tafla 8).

Tafla 7. Tegundir fugla sem sáust við Sveinseyri í Tálknafirði sumarið 2010. X = fjöldi ekki skráður, A = staðfest varp, B = líklegt varp, C = hugsanlegt varp.

Tegund	7. maí	22. maí	3. júní	15. júlí	25. ágúst	Varp
lómur	3	4				
fýll	1	100			1	
grágæs	1	7			1	A
rauðhöfðaönd		2				
stökkönd	4		2			C
æðarfugl	x	x	x	x	32	A
straumönd		3				
hávella	2	4				
toppönd	6	5	6			C
rjúpa		1				
tjaldur	1	6	3	>10	34	A
sandlóa		3	2	>10		A
heiðlóa		5				
sendlingur		53				
lóuþræll		1	1			
rauðbrystingur	15	147				
sanderla		81				
hrossagaukur	4	2		1	2	B
stelkur	1	>10	x	>10	22	B
tildra	52	28			3	
óðinshani		6				C
hettumáfur	1	2			173	
hvítmáfur	x	216	x	x	176	
svartbakur	x	26	x	x	18	
kría		>50	x	x		A
þúfutittlingur	1	2			2	B
maríuerla	1	2		1		C
músarindill		1				C
skógaþröstur	5	1		1		C
hrafn	1				1	
auðnutittlingur	6	>10		10	10	B
ógr. máfur					40	
Samtals = 31	20	29	10	11	13	

Æðarfugl er algengasti fuglinn við Sveinseyri enda varpið um 2800-3000 hreiður á eyrinni (Hannes Bjarnason munnleg heimild 28.10.2010). Æðarfuglinn var því ekki talinn sérstaklega. Krían var ekki talin sérstaklega en varpið er líklega a.m.k. 50 pör. Vaðfuglar eru algengir við Sveinseyrina og fara umferðarfuglar (rauðbrystingur, sanderla og tildra) um svæðið í lok maí.

Í skógræktinni fyrir ofan sundlaugina var minna af skógarþresti en búist var við en auðnutittlingur aftur á móti algengur. Einungis heyrðist einu sinni í músarindli í skógræktinni en athuganirnar tóku stuttan tíma og því auðvelt að missa af söng hans.

Bíldudalsvogur

Flestar tegundir sáust í Bíldudalsvogi þann 22. maí (25) og 3. júní (23). Samtals sáust 36 tegundir yfir sumarið (tafla 9).

Tafla 8. Tegundir fugla sem sást í Bíldudalsvogi sumarið 2010. X = fjöldi ekki skráður, A = staðfest varp, B = líklegt varp, C = hugsanlegt varp.

Tegund	7. maí	22. maí	3. júní	15. júní	15. júlí	25. ágúst	Varp
lómur	2					3	
himbrimi		2					
fýll		10	20		2		
álft		1					
grágæs	8	4		2		7	A
rauðhöfðaönd		2					
stökkönd	2	2	2	1		15	B
æðarfugl	x	x	x	x	x	21	A
æðarkóngur		1	2				
straumönd			4				
toppönd					1		
tjaldur	2	1	7	2	13		A
sandlóa		3	1	1			A
heiðlóa		3	3	2			C
lóuþræll			5				
rauðbrystingur		100					
sanderla		10					
hrossagaukur	1	1	1				B
spói			2				
stelkur	4	1	5	2	44		B
tildra	5	9	1				
óðinshani			2				
kjói		2					
hettumáfur	2	4	1		3	1	
hvítmáfur	40	4	4	4	14	2	
svartbakur		1	1		2		
bjartmáfur	1						
kría	150	x	x	x	50		A
teista	1						
þúfutittlingur		2	1	1	1		B
maríuerla			1		1	4	C
músarindill		1					
steindepill		1		1			B
skógaþröstur	1	1	1		2	1	B
hrafn	1		1			1	
auðnutittlingur			1				C
Samtals = 36	15	25	23	11	12	9	

Æðarvarp er á Litlueyri og er það um 700-1000 hreiður (Finnbjörn Bjarnason munnleg heimild 28.10.2010). Æðarfuglinn var því ekki talinn sérstaklega.

Lómapar var með einn unga á sjónum í ágúst. Fýll hélt sig í höfninni frá maí til júlí. Æðarfugl sást í öllum athugunum enda um 1000 hreiðra varp. Tveir æðarkóngar voru í æðarvarpinu á Litlueyri en einnig sást einn inn í Fossfirði þann 7. maí 2010. Hvítmáfur sást í öllum athugunum en fáir fuglar í hvert skipti nema í byrjun maí. Steindepill sást rétt innan við Haganesið.

Þann 9. maí sá Finnbjörn Bjarnason jaðrakan, spóa og æðarkóng á Litlueyri við Bíldudal.

Öll svæði

Flestar tegundir sáust í maí á öllum svæðum en einnig voru margar við Látrabjarg í júlí og í Bíldudalsvogi í júní. Í töflu 10 er sýndur fjöldi tegunda eftir svæðum og mánuðum.

Tafla 9. Fjöldi tegunda eftir svæðum og mánuðum.

Svæði	Maí	Júní	Júlí	Ágúst	Samtals
Dynjandi og nágrenni	37	26	17	17	39
Vatnsdalsvatn	23	11	13	9	26
Rauðasandur	27	19	20	14	35
Látrabjarg og nágrenni	35	20	29	19	43
Sveinseyri	31	10*	11	13	31
Bíldudalsvogur	27	25	12	9	36
Samtals	55	45	40	39	60

*Skógræktin var ekki athuguð.

Í töflu 9 sést að þrjú svæði eru með fleiri en 30 tegundir í maí en öll svæðin gætu verið með þennan fjölda með því að breyta mörkum svæðanna örlítið t.d. taka fjöruna með í Vatnsfjarðarbotni.

Látrabjarg og nágrenni var með hæsta heildafjölda tegunda yfir sumarið en einnig kemur svæðið sterkt inn í júlí þegar önnur svæði eru að dala.

Umræður

Ísland er ekki þekkt fyrir margar tegundir fugla en aftur á móti er landið mikilvægt fyrir nokkra fuglastofna í heiminum t.d. heiðlóu, spóa, stuttnefju og álku (sjá t.d. Arnþór Garðarsson 1995). Erlendir ferðamenn koma því ekki til landsins að sjá fjölda tegunda heldur magnið auk þess sem auðvelt aðgengi er að fuglum eins og t.d. lunda og stuttnefju í Látrabjargi. Einnig verpa áhugarverðar tegundir sem eru annað hvort sjaldgæfar á meginlandi Evrópu eða ekki til staðar eins og t.d. straumönd, húsönd (*Bucephala islandica*) og himbrimi. Flestar af þessum tegundum sem teljast afar áhugaverðar eru á Vestfjörðum og sáust á fuglaskoðunarsvæðunum í sumar. Nánar má lesa um þessar tegundir í kafla aftar í skýrslunni.

Nokkrar algengar tegundir á Vestfjörðum sáust sjaldan eða ekki á fuglaskoðunarsvæðunum en þær hefðu nær örugglega komið inn ef svæði hefðu verið stækkuð lítilsháttar eða stoppað hefði verið lengur í hvert skipti. Sem dæmi sást ekki hrossagaukur við Látrabjarg en líklega hefði hann fundist ofar í Seljadalnum eða nær Baugatjörnum. Steindepill sást ekki við Dynjanda en hann sást við Meðalnesið og líklega má finna hann rétt sunnan við Dynjanda. Fleiri dæmi má nefna en það má alltaf gera ráð fyrir að einhverjar tegundir sjáist ekki þegar athugunin stendur yfir í aðeins 30-60 mínútur á einum mánuði. Athugarnar gefa þó góða vísbendingu um algengi tegunda á þessum fuglaskoðunarsvæðum.

Niðurstöður þessara athuganna sýna að almennt sé besti tíminn til fuglaskoðunar sé um miðjan eða seinni part maí. Flestar tegundir sáust á þessum tíma en einnig voru fuglarnir áberandi við fæðuöflun á leirunum og tilhugalífið hjá þeim í fullum gangi.

Eins góður og maí er fyrir fuglaskoðara þá er lok ágúst ekkert sérstakur. Í lok ágúst hefur fuglum fækkað mikið og sumar tegundir eru orðnar sjaldséðar. Líklega verða þessar breytingar að meðaltali um miðjan ágúst en kanna þarf það betur sérstaklega varðandi vinsælar tegundir eins og lunda. Einnig má vænta mun á milli svæða hvað þetta varðar.

Vegir á Vestfjörðum liggja flestir nálægt sjó og því auðvelt að finna og sjá fugla. Fuglaskoðun úr bíl er bæði þægileg og hún truflar fugla minna en þegar fuglaskoðarinn er gangandi. Á Sveinseyri og Litlueyri eru æðarvörp sem hægt er að skoða frá vegi og úr bíl. Æðarfuglar í þessum vörpum eru orðnir vanir bílaumferð og truflar athugunin úr bíl því lítið/ekkert varpatferli fuglanna. Látrabjarg er eini staðurinn þar sem ekki er nóg að athuga fuglalífið úr bíl. Þó gangandi fólk trufla fugla meira þá virðist það ekki hafa áhrif á þeim svæðum sem var skoðað t.d. við Látrabjarg og Dynjanda. Hvert svæði verður þó að skoða með tilliti til tegunda og aðgengi fuglaskoðara að svæðinu. Sum svæði gætu þurft að meta árlega því notkun varpstaða nokkurra tegunda, sem njóta einhverskonar verndunar (sjá t.d. lög nr. 64/1994 og Válista 2: fuglar)³, getur verið breytileg á milli ára.

Þessar upplýsingar sem koma fram í skýrslunni, getur ferðaþjónustan á svæðinu nýtt sér til nýsköpunar í rekstri sínum t.d. til skipulagningar fuglaskoðunarferða. Einnig sést í niðurstöðum að um og eftir miðjan maí er hægt að sjá margar tegundir og getur þetta lengt tímabilið hjá ferðaþjónustunni.

Í viðauka I má sjá hvaða tegundir sást í hvaða mánuðum og hvaða svæðum. Þennan viðauka er hægt að færa yfir í bækling með litlum breytingum.

Áhugaverðar tegundir til fuglaskoðunar

Hér eru nokkrar tegundir taldar upp sem gætu verið áhugaverðar til fuglaskoðunar og sást á athugunarsvæðunum sumarið 2010.

Himbrimi

Himbrimi er ekki varpflug í Vestur-Evrópu og telst því afar áhugaverð tegund fyrir Evrópubúa. Tegundin er á válista vegna þess hve stofninn er lítill (<1000 fuglar) á Íslandi (Náttúrufræðistofnun Íslands 2000).

Himbrimapar var með tvo unga seinni part sumars á Vatnsdalsvatni. Hreiður fannst þó ekki í sumar sem bendir til að það hafi ekki verið í sjónfæri frá vegslóðanum meðfram vatninu.

Himbrimi sást í nokkur skipti á öðrum fuglaskoðunarsvæðum og eru því ágætari líkur að finna himbrima á sunnanverðum Vestfjörðum yfir sumarmánuði.



Mynd 16. Straumönd. BÞ©.

Straumönd

Ísland er eina varpland straumandar í Evrópu og er hún því afar áhugaverð fyrir ferðamenn frá meginlandi Evrópu.

Straumönd var algeng við Dynjanda, Vatnsdalsvatn og Vatnsdalsá. Auðvelt var að komast í gott færi við hana til að taka ljósmyndir á þessum stöðum. Hún sást á þessum svæði fram í júní en í júlí og ágúst sást hún einungis við Látrabjarg.

³ Lög nr. 64/1994, um vernd, friðun og veiðar á villtum fuglum og villtum spendýrum. Válisti 2: Fuglar (Náttúrufræðistofnun Íslands 2000).



Mynd 17. Æðarkóngur í Hestfirði BÞ©2008

Æðarkóngur

Æðarkóngur verpur ekki á Íslandi en líklega blandast hann við æðarkollar í vörpum landsins. Á vorin sjást oft æðarkóngar við strendur landsins og eru þeir líklega á leið til varpstöðva við Grænland.

Æðarkóngur var í æðarvarpinu á Litlueyri á Bíldudal í sumar og mest saúst tveir. Einnig var einn við Hjallkárseyri (30. apríl) og inn í Fossfirði (7. maí) í Arnarfirði.

Æðarkóngur sést árlega í Arnarfirði á vorin en þó er ekki hægt að reikna með að hann sé alltaf aðgengilegur og á sama svæði. Góðar upplýsingar, frá fuglaáhugafólki og æðarbændum um séða æðarkónga, geta gert hann að einn af áhugaverðustu fuglum til skoðunar.



Mynd 18. Hávellusteggur í vetrarbúning. BÞ©.

Hávella

Hávella er norðlægt tegund í Evrópu og hún gæti verið áhugaverð fyrir fuglaskoðara. Hún verpir aðallega á hálendinu en finnst einnig í varpi á láglandi þó í minna mæli. Af þeim svæðum sem voru skoðuð þá sást hún oftast um sumarið á Dynjandisheiði og eru því góðar líkur að sjá hana þar. Hún er síðan algeng á vetrum við strönd landsins (Arnþór Garðarsson 2009) og saúst 24 fuglar í Dynjandisvogi í febrúar 2010.

Rauðbrystingur

Tveir rauðbrystingastofnar fara um Evrópu á leið til varpstöðva sinna. Annar þeirra er með vetursetu í V-Afríku og fer um Portúgal, Frakkland og Vaðlahafið við Holland og Þýskaland á leið sinni frá og til varpstöðva í Síberíu (Theunis Piersma o.fl 1992). Hinn stofninn hefur vetursetu við Bretland, Frakkland og í Vaðlahafinu (N.C. Davidson og J.R. Wilson 1992). Meginhluti þess stofns (270.000) fer um Ísland á leið sinni til Grænlands og Kanada, stærsti hlutinn (65%) kemur við í Breiðafirði (Arnþór Garðarsson og Guðmundur A. Guðmundsson 1991).

Rauðbrystingur sést mestan hluta maí og er toppur í fjölda um miðjan maí (Arnþór Garðarsson og Ólafur Karl Nielsen 1989). Í seinni athugun í maí (21-22. maí) var líklega farið að draga úr fjölda þeirra.

Dynjandisvogur, Rauðasandur, Sveinseyri og Bíldudalur eru staðir sem rauðbrystingur kemur við á. Á milli 2-3000 rauðbrystingar koma við á Rauðasandi en mest um 1000 við Sveinseyri og Bíldudal (Náttúrustofa Vestfjarða óbirt gögn). Þessi fjöldi og að fuglinn sé að mestu kominn í sumarbúning gerir hann áhugaverðan til fuglaskoðunar.

Sanderla

Sanderla er lítill vaðfugl sem fer um Ísland á leið sinni til Grænlands og Kanada. Hópar sjást seinni partinn í maí á nokkrum stöðum á Vestfjörðum (Náttúrustofa Vestfjarða óbirt gögn) en mestar líkur eru á að sjá hana á Rauðasandi þar sem um 1000 fuglar fara þar um. Einnig hafa

sést 100-1000 fuglar í fjörunni neðan Rauðsdal á Barðaströnd og voru fuglarnir stutt frá vegi (Náttúrustofa Vestfjarða óbirt gögn).

Sanderla hefur vetursetu í Evrópu og V-Afríku og er því ekki óvenjuleg tegund fyrir Evrópubúa. Hún er aftur á móti í vetrarbúningi á meginlandinu en er að mestu komin í sumarþuning þegar hún fer um Ísland að vori til.

Bjartmáfur

Bjartmáfur er varpflug á Grænlandi en kemur til landsins til vetursetu. Hann er áberandi við eða í grennd við hafnir fram að vori en þá fer hann að færa sig til Grænlands. Yfir sumarið eru stundum ungrir fuglar sem geta verið erfiðir í greiningum og því auðvelt að missa af þeim.

Bjartmáfur er áhugaverður fyrir fuglaskoðara frá Evrópu og þar sem hann er algengur við Vestfirði yfir vetur þá gæti verið hér nýr vinkill í fuglaskoðun á Íslandi.

Stuttnefja

Stuttnefja er norðlæg tegund og verpir heimsstofninn aðallega í Íshafinu; við Kanada (27%) og við Spitsbergen, Novaya Zemlya og Bjarnarey (53%). Við Ísland verpa um 11% (Arnþór Garðarsson 1995). Stuttnefja er því lítt aðgengileg nema við Ísland og þá helst í Látrabjargi.

Í byrjun maí sáust ekki margar stuttnefjur á athugunarsvæðinu í Látrabjargi og engin sást í lok ágúst. Yfir sumarið var þó nóg af henni og var í þokkalegu færi fyrir myndatöku.

Lundi

Lundi er einn af eftirlætis fuglum hjá mörgum ferðamönnum og afar vinsæll til myndatöku. Það eru ekki margir lundar í bjargbrúninni í Látrabjargi en það er auðvelt að komast nálægt þeim. Það er ekki margir staðir á Íslandi þar sem einungis er fimm mínútna gangur frá bíl að lunda.

Snjótittlingur

Snjótittlingur er norðlæg tegund sem verpur í Noregi og eitthvað í Skotlandi. Hann er algengur á Íslandi yfir vetur en er sjaldséðari yfir sumarið þar sem varpstöðvar hans eru sjaldan nálægt byggð. Það er þó tiltölulega auðvelt að finna óðul hans ef menn ætla sér það

Af þessum sex fuglaskoðunarsvæðum þá var auðveldast að finna snjótittling í Smáhömrum við Látrabjarg.

Þakkir

Eftirtöldum starfsmönnum Náttúrustofu Vestfjarða er þakkað fyrir: Cristian Gallo og Katharina Sommermeier aðstoðuðu við fuglatalningar. Kristjana Einarsdóttir las yfir handrit og færði til hins betri vegar. Þorleifur Eiríksson las yfir handrit og kom með góðar ábendingar.

Petrínu F. Sigurðardóttir er þakkað fyrir aðstoð við talningar í sumar. Guðmundi Bjarnasyni og Magnúsi Hanssyni er þakkað fyrir upplýsingar um fuglalíf á svæðunum. Hlyni Reynissyni er þakkað fyrir að vera á réttum stað á réttum tíma. Hannesi Bjarnasyni og Finnbirni Bjarnasyni er þakkað fyrir upplýsingar um fuglalíf á Sveinseyri og Litlueyri.

Myndir: Böðvar Þórisson (BÞ) og Guðmundur Bjarnason (GB).

Heimildir

- Albertína Friðbjörg Elíasdóttir, Alda Davíðsdóttir, Íris Hrund Halldórsdóttir og Guðbjörg Ásta Ólafsdóttir. 2008. Ferðamenn á Vestfjörðum sumarið 2008. Rannsókn- og Fræðasetur Háskóla Íslands á Vestfjörðum.
- Albertína Friðbjörg Elíasdóttir, Íris Hrund Halldórsdóttir og Guðbjörg Ásta Ólafsdóttir. 2009. Ferðamenn á Vestfjörðum sumarið 2009. Rannsókn- og Fræðasetur Háskóla Íslands á Vestfjörðum.
- Arnþór Garðarsson. 1995. Svartfugl í íslenskum fuglabjörgum. Bliki 16:47-65.
- Arnþór Garðarsson og Guðmundur A. Guðmundsson. 1991. Yfirlit um gildi einstakra fjörusvæða fyrir vaðfugla. Áfangaskýrsla.
- Arnþór Garðarsson og Ólafur Karl Nielsen. 1989. Fuglalíf á tveimur Leirum í Reykjavík. I. Vaðfuglar. Náttúrufræðingurinn 59 (2): 59-84.
- Arnþór Garðarsson og Ævar Petersen. 2009. Íslenski toppskarfsstofninn. Bliki 30:9-25.
- Böðvar Þórisson og Þorleifur Eiríksson. Fuglaskoðunarsvæði á Vestfjörðum. Unnið fyrir Vaxtarsamning Vestfjarða. Náttúrustofa Vestfjarða, NV nr. 6-07.
- Ervin Carver. 2009. Birding in the United States. A Demographic and Economic Analysis. Addendum to the 2006 National Survey of fishing, hunting and Wildlife-Associated recreation. Report 2004-6. U.S. Fish & Wildlife Service.
- Hafdís Sturlaugsdóttir og Cristian Gallo. 2009. Gróður við Dynjandisvog. Unnið fyrir Ísafjarðarbæ. Náttúrustofa Vestfjarða, NV nr. 12-08.
- Kjartan Ólafsson. 1999. Firðir og Fólk. Vestfjarðarit I. Vestur-Ísafjarðarsýsla. Útgáfufélag Búnaðarsambands Vestfjarða.
- Kristján G. Þorvaldsson. 1951. Árbók Ferðafélags Íslands 1951. Vestur-Ísafjarðarsýsla. Ferðafélag Íslands.
- N.C. Davidson og J.R. Wilson. 1992. The migration system of European-wintering Knots *Calidris canutus islandica*. Wader Study Group Bulletin 64:39-51.
- Norræna ráðherranefndin og Umhverfisstofnun. 2004. Ramsarsamningurinn og votlendissvæði á Norðurlöndum. Um verndun og aðra landnýtingu. Umhverfisstofnun.
- Ólafur Einarsson. 2001. IBAs in Iceland. Í: M.F.Heath and M.I.Evans (ritstj.). Important Bird Areas in Europe: Priority sites for conservation. (Um Ísland í ; Skrá um alþjóðlega mikilvæg fuglasvæði í Evrópu): 341-363. Birdlife International, Cambridge.
- Theunis Piersma, Peter Prooch og Denis Bredin. 1992. The migration system of Afro-Siberian Knots *Calidris canutus canutus*. Wader Study Group Bulletin 64:52-63.

Viðauki

Viðauki I. Tegundir séðar eftir mánuðum og svæðum. Maí (5), júní (6), Júlí (7) ágúst (8), Dynjandi og nágrenni (D)⁴, Vatnsdalsvatn (V), Rauðasandur (R), Látrabjarg og nágrenni (L)⁵, Sveinseyri við Tálknafjörð (S) og Bíldudalsvogur (B).

Tegund	latína	D	V	R	L	S	B
lómur	<i>Gavia stellata</i>	5-8	5, 7	6	7	5	5, 8
himbrimi	<i>Gavia immer</i>	5-6	5-8		5		5
fýll	<i>Fulmarus glacialis</i>			5-8	5-8	5, 8	5-7
súla	<i>Morus bassanus</i>				8		
dílaskarfur	<i>Phalacrocorax carbo</i>	6	7-8		7-8		
toppskarfur	<i>Phalacrocorax aristotelis</i>				6-8		
gáhegri	<i>Ardea cinerea</i>			8			
álft	<i>Cygnus cygnus</i>	5-8	5	5-6			5
heiðagæs	<i>Anser brachyrhynchus</i>			5			
grágæs	<i>Anser anser</i>	5-6	5	5-6, 8		5, 8	5-6, 8
rauðhöfðaönd	<i>Anas penelope</i>		8	8		5	5
urtönd	<i>Anas crecca</i>	5-6	5	5-6, 8	5		
stökkönd	<i>Anas platyrhynchos</i>	5-8	5	5-8	5-8	6	5-6, 8
grafönd	<i>Anas acuta</i>	5					
skúfönd	<i>Aythya fuligula</i>				5-6, 8		
æðarfugl	<i>Somateria mollissima</i>	5-8	5	5-8	5-8	5-8	5-8
æðarkóngur	<i>Somateria spectabilis</i>						5-6
straumönd	<i>Histrionicus Histrionicus</i>	5-6	5-6		7-8	5	6
hávella	<i>Clangula hyemalis</i>	5-8	5		7	5	
toppönd	<i>Mergus serrator</i>	5	5-8		5	5-6	7
smyrill	<i>Falco columbarius</i>				8		
rjúpa	<i>Lagopus muta</i>	5	5			5	
tjaldur	<i>Haematopus ostralegus</i>	5-8	5	5-8	6	5-8	5-7
sandlóa	<i>Charadrius hiaticula</i>	5-8	6-7	5-7	5-7	5-8	5-6
heiðlóa	<i>Pluvialis apricaria</i>	5-8	5-6	5-8	5-7	5	5-6
sendlingur	<i>Calidris maritima</i>	5-6, 8		5	5, 7-8	5	
lóupræll	<i>Calidris alpina</i>	5		5, 7		5-6	6
rauðbrystingur	<i>Calidris canutus</i>	5, 8		5, 8	5	5	5
sanderla	<i>Calidris alba</i>			5		5	5
hrossagaukur	<i>Gallinago gallinago</i>	5-6	5, 7	5-7	5	5, 7-8	5-6
jaðrakan	<i>Limosa limosa</i>			5-6			5
spói	<i>Numenius phaeopus</i>	5-6		5	5-8		6
stelkur	<i>Tringa totanus</i>	5-8	5-8	5-8	5-8	5-8	5-7
tíldra	<i>Arenaria interpres</i>	5, 8		5	5	5, 8	5-6
óðinshani	<i>Phalaropus lobatus</i>	5-7		5-6	5	5	6
kjóí	<i>Stercorarius parasiticus</i>	7		5	5-7		5
skúmur	<i>Catharacta skua</i>				5		
hettumáfur	<i>Larus ridibundus</i>	5, 8	5, 7-8	5-8		5, 8	5-8
sílamáfur	<i>Larus fuscus</i>			7			
hvítmáfur	<i>Larus hyperboreus</i>	5-7		5, 7	5, 7-8	5-8	5-8
svartbakur	<i>Larus marinus</i>	5-7		7	5, 7-8	5-8	5-7
bjartmáfur	<i>Larus glaucoides</i>						5
rita	<i>Rissa tridactyla</i>				5-8		
kría	<i>Sterna paradisaea</i>	5-7	5-8	5-7	5-7	5-7	5-7

⁴ Dynjandi, Afréttarvatn og Dynjandisá.

⁵ Látrabjarg, Látravík og Látravatn.

Tegund	latína	D	V	R	L	S	B
langvía	<i>Uria aalge</i>				5-7		
stuttnefja	<i>Uria lomvia</i>				5-7		
álka	<i>Alca torda</i>				5-7		
teista	<i>Cepphus grylle</i>				5, 7		5
lundi	<i>Fratercula arctica</i>				5-8		
þúfutittlingur	<i>Anthus pratensis</i>	5-8	5-8	5-7	5-8	5, 8	5-7
maríuerla	<i>Motacilla alba</i>	5	5, 7	6-7	5-8	5, 7	6-8
músarindill	<i>Troglodytes troglodytes</i>	5-8	5-8			5	5
steindepill	<i>Oenanthe oenanthe</i>	5		5-7	5-7		5-6
skógaþröstur	<i>Turdus iliacus</i>	5-8	5-8	7-8	5	5, 7	5-8
hrafni	<i>Corvus corax</i>	5-6	5-6	5, 7	5, 7-8	5, 8	5-6, 8
auðnutittlingur	<i>Acanthis flammea</i>	5, 8	5			5, 7-8	6
snjótittlingur	<i>Plectrophenax nivalis</i>	5		7	5-7		