

# Fuglatalningar í Grunnafirði 2008

Böðvar Þórisson

Cristian Gallo

Þorleifur Eiríksson

Október 2008  
NV nr. 17-08

## ÚTDRÁTTUR

Grunnafjörður (Leirárvogar) er norðaustan við Akranes í Borgarfjarðarsýslu og tilheyrir þremur hreppum: Skilmanna-, Leirár og Melahreppi. Fjörðurinn er um 14,7 km<sup>2</sup> og einkennist af víðlendum sandmaðksleirum.

Athugaðar hafa verið styttingar á vegi milli Akranes og Borgarnes og hefur verið sett fram tillaga um veglínu um mynni Grunnafjarðar. Náttúrustofa Vestfjarða var því beðin um forathuganir á fuglalífi í Grunnafirði vegna hugsanlegra vegagerðar.

Um Grunnafjörð fara fuglar (umferðarfuglar) vor og haust sem eru á leið til og frá varpstöðvum á Grænlandi og Kanada. Þetta eru: margæs (*Branta bernicla*) og rauðbrystingur (*Calidris canutus*). Aðrir umferðarfuglar sem fara um Ísland eru sanderla (*Calidris alba*) og tildra (*Arenaria interpres*).

Margæsum hefur fjölgað í Grunnafirði og í Blautósi síðustu áratugi og voru til samans 1300 fuglar 1986, 1700 árið 1990 og 5000 fuglar árin 1995 og 1996 (Arnþór Garðarsson og Guðmundur A. Guðmundsson 1996). Reikna má með að 2000 – 3000 margæsir noti Grunnafjörð að vori til, eða um 12-15% af stofninum.

Í talningum vorið 2008 sáust um 3000 rauðbrystingar í Grunnafirði en 14. og 24. maí 1990 sáust þar 2631 og 6800 fuglar. Talið var úr lofti 1990 (Arnþór Garðarsson og Guðmundur A. Guðmundsson 1991). Fjöldi rauðbrystinga sem fer um Grunnafjörð er því rúmlega 1% af stofninum sem hefur viðkomu á Íslandi.

Sanderla sást í nokkru mæli um vorið og hugsanlega hafa verið um 1000 fuglar í firðinum. Talið er að lámarksfjöldi sanderla sem fer um Ísland á leið til Grænlands, sé 8000 fuglar. Flestar hafa sést við Akra á Mýrum á Vesturlandi eða um 7000 fuglar (Guðmundur A. Guðmundsson and Áke Lindström 1992). Meltofte (1985) telur að sanderlu varpstofninn í Grænlandi sé 17.000 pör og hefur því um 25% af þeim stofni viðkomu á Íslandi að vori til, þar af 3% með viðkomu í Grunnafirði. Af þeim sanderlum sem stoppa á Íslandi er þetta hlutfall 12%. Líklega eiga þessar tölur eftir að breytast nokkuð eftir því sem betri vitneskja fæst um fjölda og dreifingu sanderla sem hafa viðkomu á Íslandi, en ljóst er að Grunnafjörður spilar þar stórt hlutverk.

Áhrif þveranna á fuglalíf eru fyrst og fremst háð því hvort um full vatnsskipti séu að ræða. Í Dýra- og Önundarfirði voru tryggð full vatnsskipti og er ekki hægt að sjá um að marktækar breytingar hafi orðið á fuglalífi í þeim fjörðum. Þó hefur rauðbrystingi og sanderlu fjölgað sem hafa viðkomu í Önundarfirði og fjöldi rauðbrystinga er svipaður í Dýrafirði, fyrir og eftir þverun.

Í Grunnafirði sáust yfir 2000 margæsir. Samkvæmt talningum var svipaður fjöldi af margæsum á túnnum í Grunnafirði á flóði og á leirunni á fjöru. Einnig sáust þær ganga eða fljúga af túnunum niður á leiruna. Það virðist því ekki vera mikið um að gæsirnar fljúgi út úr firðinum eða inn eftir því hvernig stendur á flóði eða fjöru. Mannvirkin og umferð um þau mundu því líklega hafa lítil áhrif á farleiðir margæsa í Grunnafirði.

## ABSTRACT

Grunnafjörður is an estuarine situated north-east of the town Akranes, with extended tidal flats of 14,7 km<sup>2</sup>, mainly *Arenicola* mudflats, with some offshore islands.

Grunnafjörður is a stopover site for light-bellied Brent Geese (*Branta bernicla*), Red Knots (*Calidris canutus*) and Sanderlings (*Calidris alba*) on their way to breeding areas in Greenland and Canada.

Number of Brent Geese staging in Grunnafjörður and Blautós has been increasing last decades. No Brent Geese were seen in area in the year 1974 but 1678 in the year 1990, 5000 in the years 1995 and 1996. This year 2400 birds were counted in Grunnafjörður and 1800 in Blautós. About 12-15% of the population of light-bellied Brent Geese use Grunnafjörður as stopover to fuel up for their trip to the breeding area.

In May this year about 3000 Red Knots were counted in Grunnafjörður. This is more than 1% of the population that uses Iceland as a stopover.

Sanderlings were mostly seen close to Arkarlækur and Súlunes but were spread over the area. Probably about 1000 sanderling were in Grunnafjörður these two days of census. Breeding population in Greenland is about 17.000 pairs therefore the ratio of the birds that use Grunnafjörður as stopover is about 3%.

Grunnafjörður is important internationally because the area regularly supports more than 1% of the population of three waterbird species. Grunnafjörður is a Ramsar site.

**EFNISYFIRLIT**

<b>ÚTDRÁTTUR</b> .....	<b>2</b>
<b>ABSTRACT</b> .....	<b>3</b>
<b>EFNISYFIRLIT</b> .....	<b>4</b>
<b>INNGANGUR</b> .....	<b>5</b>
<b>Umferðarfuglar</b> .....	<b>5</b>
<b>Friðun</b> .....	<b>5</b>
<b>AÐFERÐIR</b> .....	<b>6</b>
<b>NÍÐURSTÖÐUR</b> .....	<b>6</b>
<b>Fuglatalningar að vori</b> .....	<b>6</b>
<b>Fuglatalningar snemmsumars</b> .....	<b>10</b>
<b>Fuglatalningar síðsumars</b> .....	<b>14</b>
<b>Fuglatalningar að hausti</b> .....	<b>16</b>
<b>UMRÆÐUR</b> .....	<b>18</b>
<b>Samantekt</b> .....	<b>20</b>
<b>HEIMILDIR</b> .....	<b>21</b>

## INNGANGUR

Grunnafjörður (Leirárvogar) er norðaustan við Akranes í Borgarfjarðarsýslu og tilheyrir þremur hreppum: Skilmanna-, Leirár og Melahreppi. Fjörðurinn er um 14,7 km<sup>2</sup> (ust.is, sótt 10.10.08) og einkennist af víðlendum sandmaðksleirum (Agnar Ingólfsson 1990).

Bæði fjár- og kúabú eru við fjörðinn og nýttjar eru af æðarfugli við Hvítanes. Laxá í Leirársveit rennur í Grunnafjörð.

Athugaðar hafa verið styttingar á vegi milli Akranes og Borgarnes og hefur verið sett fram tillaga um veglínu um mynni Grunnafjarðar. Náttúrustofa Vestfjarða var því beðin um forathuganir á fuglalífi í Grunnafirði vegna hugsanlegra vegagerðar.

### Umferðarfuglar

Um Grunnafjörð fara fuglar (umferðarfuglar) vor og haust sem eru á leið til og frá varpstöðvum á Grænlandi og Kanada. Þetta eru: margæs (*Branta bernicla*) og rauðbrystingur (*Calidris canutus*) (sjá Arnþór Garðarsson og Guðmundur Guðmundsson 1996; Arnþór Garðarsson og Guðmundur A. Guðmundsson 1991). Aðrir umferðarfuglar sem fara um Ísland eru sanderla (*Calidris alba*) og tildra (*Arenaria interpres*) (Ævar Petersen 1998).

Margæsir sem fara um Ísland eru af undirtegundinni *Branta bernicla hrota* og stofninn, sem um ræðir verpur í norðaustur Kanada, en hefur vetursetu á Írlandi. Þessi stofn er talinn vera um 20.000 fuglar (Guðmundur A. Guðmundsson. Margæs. www.ni.is, sótt 15.10.2008). Um 5000 margæsir eða um fjórðungur stofnsins, notar Grunnafjörð og Blautós (við Akranes) á leið sinni (Arnþór Garðarsson og Guðmundur A. Guðmundsson 1996).

Rauðbrystingur sem hefur viðdvöl á Íslandi á leið sinni til Grænlands og Kanada er af undirtegundinni *Calidris canutus islandica* og er stofnstærð hans áætluð 350 þúsund fuglar. Samkvæmt talningum fara um 270 þúsund af stofninum um Ísland á leið sinni til Grænlands og Kanada en stofninn hefur vetursetu í Vaðlahafinu við Holland og Þýskaland (Arnþór Garðarsson og Guðmundur A. Guðmundsson 1991; Guðmundur A. Guðmundsson. Rauðbrystingur vandlátur ferðalangur. www.ni.is, sótt 10.10.2008).

### Friðun

Grunnafjörður var gerður að friðlandi árið 1994 og er svæðið allar fjörur og allt grunnsævi innan Hvítaness og Súlueyrar. Landmegin markast friðlandið af stórstraumsflóðmörkum og til þess teljast auk þess allar eyjar og sker á firðinum (www.ust.is, sótt 10.10. 2008).

Fjörðurinn var samþykktur sem Ramsarsvæði 1996, en það eru svæði sem hafa alþjóðleg gildi sem mikilvæg votlendissvæði (www.ust.is, sótt 10.10. 2008)

## AÐFERÐIR

Fuglar voru taldir að vori og hausti á fjörusvæðum í Grunnafirði; daganna 19.-20. maí, 18. ágúst og 8. september 2008. Varpfuglar voru athugaðir við Hvítanes og Súlunes 3. júní sama ár.

Talið var frá Hvítanesi, Arkarlæk, Lækjarósi, Skipanesi, Bakka og Súlunesi. Einnig var talið frá þjóðvegi þegar það hentaði betur.

Áhersla var lögð á að telja umferðarfugla og þá helst margæs og rauðbrysting að vori til. Margæs var bæði talin á leirunni og á túnum við Grunnafjörð. Allar margæsir á túnum við Grunnafjörð voru taldar á flóði og á fjöru var fæðusvæði þeirra kortlagt ásamt því að þær voru taldar. Talningadagur um vorið var valinn með tilliti til stórstraums í kringum miðjan maí en þá má reikna með að hámarksfjöldi rauðbrystinga fari um Ísland. Stórstreymt var þann 20. maí 2008.

Varpfuglar voru taldir á sniðum við Hvítanes og Súlunes 3. júní. Sniðin voru stutt og fá og gefa því aðeins til kynna hvaða varpfuglar eru á svæðinu og hlutföll á milli tegunda.

Síðsumars og í byrjun september voru fuglar taldir á leirunni í Grunnafirði. Ákveðið var að fara bæði seinni hluta ágúst og í byrjun september þar sem fartími rauðbrystinga og margæsa að hausti er ekki sá sami.

## NIÐURSTÖÐUR

### Fuglatalningar að vori

Þann 19. og 20. maí voru margæsir og rauðbrystingar í Grunnafirði taldir, bæði á fjöru og flóði (tafla 1-3). Þann 20. maí var notkun rauðbrystings og margæsar á leirum í Grunnafirði kortlögð og teiknuð á loftmynd (mynd 1 og 2).

Tafla 1. Fjöldi margæsa í Grunnafirði 19.-20. maí.

Dags.	Tími	Flóð/fjara	Tún	Leirur	Samt.	Athugasemd
19. maí	15 <sup>30</sup> -16 <sup>30</sup>	18 <sup>19</sup> /12 <sup>03</sup>	0	2381	<b>2381</b>	300 á fitjum við Lækjarós.
20. maí	08 <sup>00</sup> -09 <sup>40</sup>	06 <sup>21</sup> /12 <sup>35</sup>	937	1384	<b>2321</b>	
20. maí	11 <sup>00</sup> -11 <sup>45</sup>	06 <sup>21</sup> /12 <sup>35</sup>	40	2323	<b>2363</b>	

Á mynd 1 má sjá dreifingu svæða með margæsum í Grunnafirði þann 20. maí, tveimur til þremur tímum eftir flóð. Flestar voru enn á túnum, en rúmir 900 fuglar voru á leirunni eða syndandi í sjónum. Fjöldi á hverju svæði má finna í töflu 2.



Mynd 1. Dreifing svæða með margæsnum í Grunnafirði kl. 8<sup>00</sup>-9<sup>40</sup> þann 20. maí 2008 (númer í töflu 2).

Tafla 2. Fjöldi margæsa í Grunnafirði frá kl. 8<sup>00</sup>-9<sup>40</sup> þann 20. maí.

Svæði: heiti og nr.	Fjöldi	Lýsing
Hvítanes 1	280	Fuglar í hvíld á túni við Hvítanes.
Arkarlækur 2	280	Syndandi.
Litla Fellsöxl 3	350	Á túnum við og í nágrenni við Litlu Fellsöxl.
Vogatunga 4	420	Á túnum við Vogatungu, bæði í hvíld og við fæðuöflun.
Lækjarós 5	180	Bæði upp á landi og syndandi á sjónum.
Bekanstaðir 6	150	Á leirunni neðan Bekanstaða.
Skipanes 7	2	Syndandi.
Skorrholtssnes 8	200	Bæði uppi á landi og syndandi á sjónum.
Leirárey 9	45	Syndandi.
Bakkavogur 10	190	Á leirunni.
Súlunesvogur 11	230	Á leirunni.

Um 2400 fuglar voru á leirunni í Grunnafirði á milli kl. 11 og 12 þann 20. maí. Flestir fuglar voru í Súlunesvogi, við Skorrholtssnes og Arkarlæk (sjá mynd 2 og töflu 3) en fuglar sáust þó víðar um fjörðinn. Þegar leið á aðfallið þá færði margæsin sig nær landi en einnig innar í fjörðinn. Á milli Arkarlæks og Lækjaróss voru um og yfir 1000 fuglar þegar liðið hafði nokkuð á aðfallið.



Mynd 2. Dreifing svæða með margæs á fjöru í Grunnafirði þann 20. maí, kl. 11:00-11:45 (númer í töflu 3).

Tafla 3. Margæsir í Grunnafirði 20. maí á milli 11 og 12.

Svæði: heiti og nr.	Fjöldi	Lýsing
Hvítanes 1	73	Fuglar héldu sig á þessu svæði mest allan tímann.
Hvítanes 2	19	Svæðið lítið notað.
Hvítanes 3	60	Svæðið notað fyrst á útfallinu.
Arkarlækur 4	513	Fuglarnir dreifðu sér síðan í átt að Súlueyri og Leirárey.
Hvítanes 5	140	Svæðið er lítið en mikið notað af margæs.
Leirárey 6	50	Fuglinn færði sig síðan í álinn.
Súlunesvogur 7	250	
Súlunesvogur 8	200	
Skorrholtssnes 9	110	Hópur út af nesinu.
Bakki 10	60	
Skorrholtssnes 11	560	Hópur á milli Skipaness og Skorrholtssness.
Skipanes 12	130	
Lækjarnes 13	20	
Litla Fellsöxl 14	12	
Litla Fellsöxl 15	30	
Vogatunga 16	40	Á túnum nálægt Vogatungu.
Lækjarós 17	66	
Lambhaganes 18	30	

Um 2400 margæsir voru í Grunnafirði þessa tvo daga sem talið var og til viðbótar voru 1780 margæsir í Blautós við Akranes þann 19. maí og 1858 fuglar frá Akranesi að



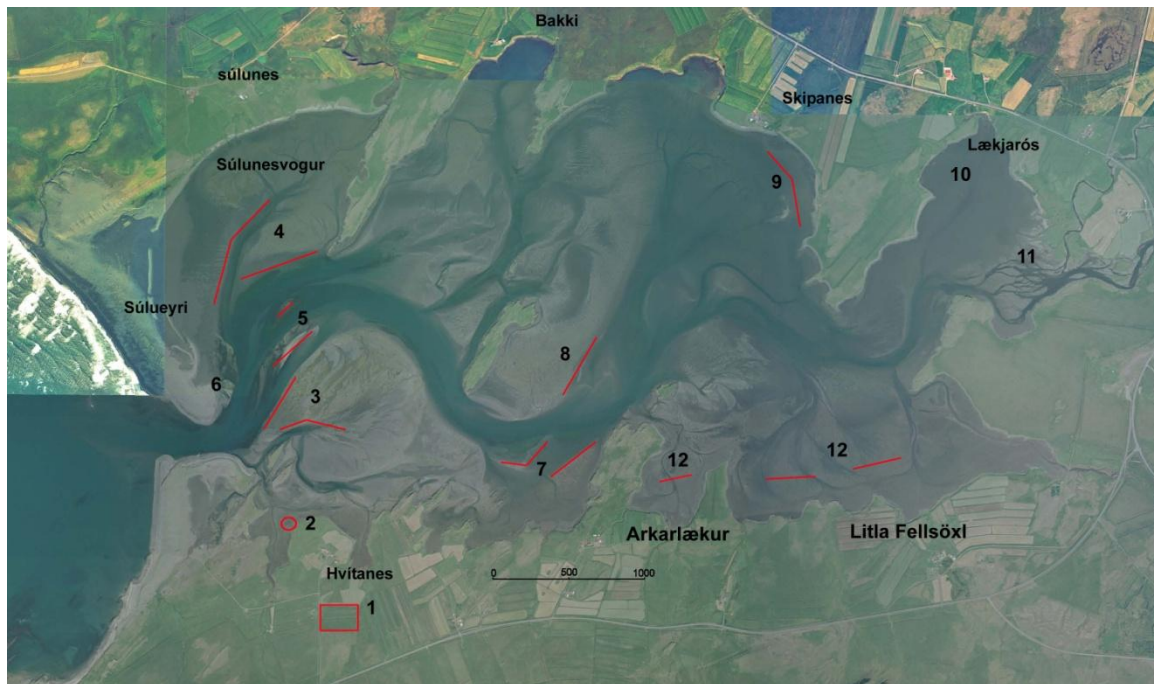
bænum Ós 20. maí. Samtals hafa því verið um 4000 fuglar í Blautós og í Grunnafirði þessa tvo daga.

Um 3000 rauðbrystingar voru í Grunnafirði 19.-20. maí 2008 og má sjá einstakar talningar í töflu 4 og á mynd 3 má sjá helstu svæði sem þeir voru á.

Tafla 4. Rauðbrystingur í Grunnafirði. Vísun í nr. má sjá á mynd 3.

Dags.	Tími	Flóð/fjara	Éta	Hvíld	Samt	Athugasemd	Nr.
19.05	13 <sup>20</sup> -15 <sup>20</sup>	18 <sup>19</sup> /12 <sup>03</sup>	2460		<b>2460</b>	Þar af 700 fuglar á flugi.	3,7,8,9,10
19.05	15 <sup>45</sup> -16 <sup>50</sup>	18 <sup>19</sup> /12 <sup>03</sup>	2040	1500	<b>3540</b>	1500 í hvíld við Hvítanes.	2,8,9,10,12
19.05	17 <sup>30</sup>	18 <sup>19</sup> /12 <sup>03</sup>		2000	<b>2000</b>	Í hvíld við Hvítanes.	
20.05	8 <sup>30</sup>	18 <sup>51</sup> /12 <sup>35</sup>		2640	<b>2640</b>	2500 í nýræktinni.	1, 2
20.05	10 <sup>30</sup>	18 <sup>51</sup> /12 <sup>35</sup>	1910		<b>1910</b>	Hvítanes - Súlunes	
20.05	11 <sup>10</sup> -13 <sup>10</sup>	18 <sup>51</sup> /12 <sup>35</sup>	3100		<b>3100</b>	Um allan fjörð.	

Á milli 2-3000 rauðbrystingar héldu sig í nýrækt við Hvítanes á flóði, en voru á leirunni hjá bænum Hvítanes, í rétt fyrir og eftir flóð (sjá nr. 1 og 2 á mynd 3). Rauðbrystingar dreifðu sér síðan um fjörðinn þegar fjaraði.



Mynd 3. Notkun rauðbrystings á Grunnafirði 20. maí 2008 (sjá númer fyrir neðan).

- 1) Nýrækt. Flestir í hvíld á flóði. Mest sáust um 2500 fuglar.
- 2) Söfnuðust saman fyrir flóð og í byrjun á útfalli. Á milli 1000-1500 fuglar.
- 3) Í fæðuöflun á fjöru, flestir í byrjun útfalls.
- 4) Rauðbrystingur í fæðuöflun, einnig aðrir litlir vaðfuglar, eins og sanderla.

- 5) Kemur upp aðeins seinna en svæði 3 og 4. Fuglar í fæðuöflun.
- 6) Fuglar sáust á þessu svæði í byrjun á útfalls.
- 7) Rauðbrystingur og sanderla í meirihluta. Voru í fæðuöflun.
- 8) Rauðbrystingar í fæðuöflun.
- 9) Rauðbrystingar í fæðuöflun.
- 10) Fáeinir rauðbrystingar.
- 11) Um 300 sanderlur þegar leið á flóðið.
- 12) Undir lok aðfallsins voru rauðbrystingahópar á flugi og í fæðuöflun á þessu svæði, rétt rúmlega 1000 fuglar.

Sanderla sást víða í firðinum en hún var frekar dreifð innan um aðra fugla t.d sandlóu (*Charadrius hiaticula*) og lóuþræl (*Calidris alpina*). Í töflu 3 er fjöldi fugla á hverjum stað og hverjum tíma.

Tafla 5. Talningar á sanderlum og ógreindum vaðfuglum. Númer vísa til myndar 3.

Dags.	Tími	Staður	Tegund	Fjöldi	Athugasemd	Nr.
19.05	14:38	Bakki	Sanderla	100		
19.05	14:38	Bakki	Vaðfugl	200	Líklega mest sanderla.	
19.05	15:20	Skipanes	Sanderla	80		9
19.05	16:30	Mjónes	Sanderla	310		11
20.05	12:23	Súlunesvogur	Vaðfugl	400	Líklega mest sanderla.	4
20.05	13:03	Arkarlækur	Sanderla	630		7

Fjöldi fugla af öðrum tegundum var hvergi mikill en þó voru 150 tjaldar (*Haematopus ostralegus*) og 65 sandlóur í vikinni á milli Skorrholtsness og Skipanes.

Í bók Jónasar Jónssonar um æðarfugl (2001) eru skráð æðarvörp (*Somateria mollissima*) við Hvítanes, Bekanstaði, Arkarlæk, Skipanes, Skorrholt, Læk og Bakka. Æðarfugl var ekki talinn sérstaklega, hvorki í varpi né á sjó. Það sáust þó 250 fuglar á sjónum frá Hvítanesi að Arkarlæk.

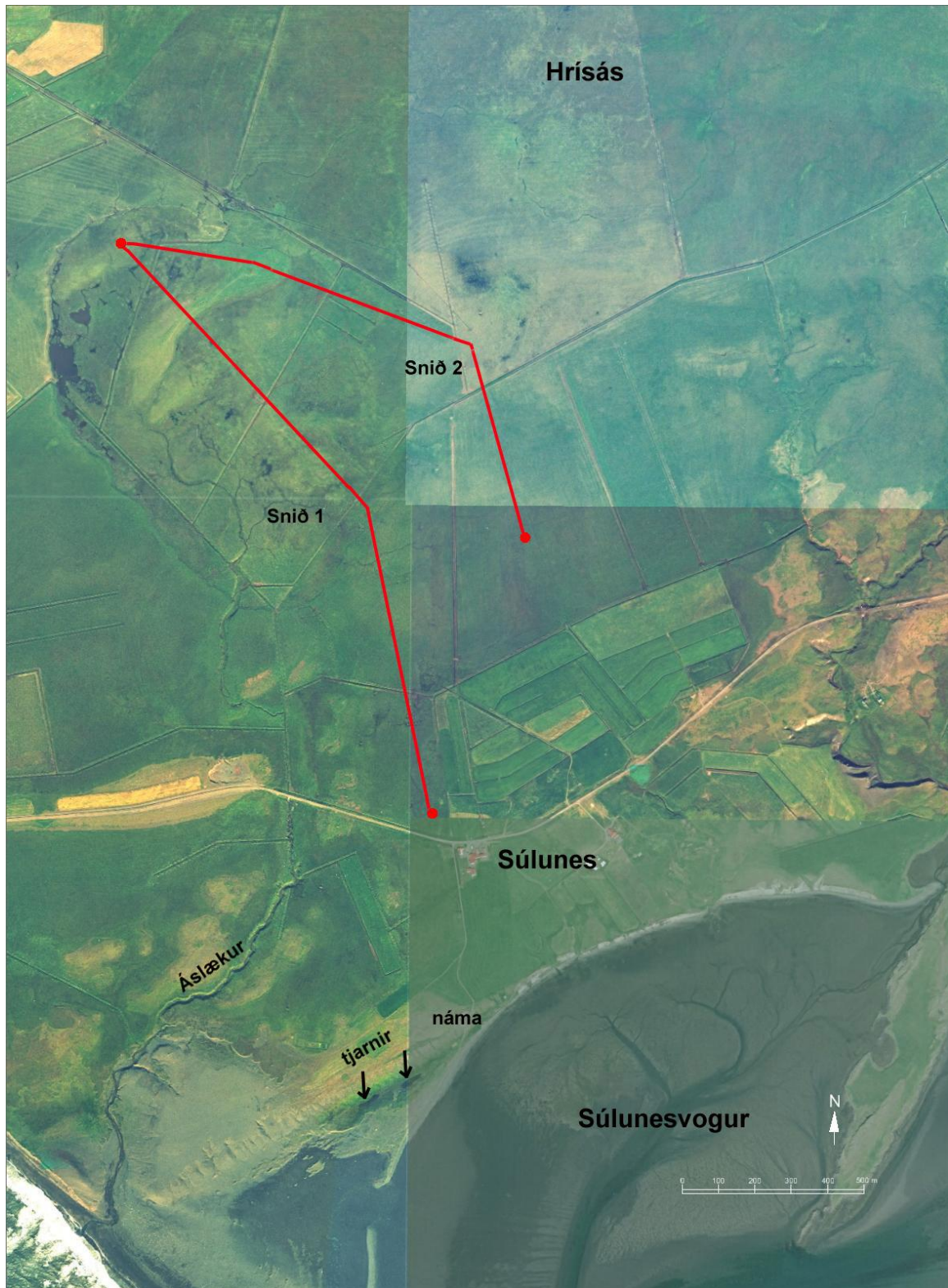
### Fuglatalningar snemmsumars

Fuglar voru taldir við Súlunes og Hvítanes þann 3. júní 2008 (sjá myndir 4 og 5). Einnig voru fuglar athugaðir á tveimur litlum tjörnum sunnan við Súlunes (sjá mynd 4).

Talið var á tveimur sniðum við Súlunes. Svæðið norðan við Súlunes einkennist af ræktunarlöndum en þó eru mýrarblettir nyrst á sniði eitt í bland við mólendi. Snið 2 var aðallega í ræktuðu og beittu landi.

Á sniðunum sáust: Álft (*Cygnus cygnus*) grágæs (*Anser anser*), tjaldur, lóuþræl, hrossagaukur (*Gallinago gallinago*), spói (*Numenius phaeopus*), stelkur (*Tringa totanus*), kjói (*Stercorarius parasiticus*), svartbakur (*Larus marinus*), kría (*Sterna paradisaea*), þúfuttlingur (*Anthus pratensis*) og stökkönd (*Anas platyrhynchos*).

Í töflu 6 er fjöldi fugla á sniðum 1 og 2 við Súlunes (mynd 4) og er fuglum skipt niður á tvö fjarlægðarbelti, minna en 50 m frá sniði og meira en 50 m.



Mynd 4. Talningasnið við Súlnes í Grunnafirði.

Tafla 6. Sniðtalningar við Súlunes.

Snið 1: 1800 m	fjöldi	Óðul/pör	< 50 m	>50 m	Athugasemd
Álft	2	1		1	Par. > 200 m frá sniði.
Grágæs	4	3	1	2	Engin hreiður fundust, en varpleg.
Tjaldur	1	1	1		Einn kallandi.
Lóupræll	3	2		2	Tveir syngjandi.
Hrossagaukur	8	5	2	3	Hneggjandi.
Spói	9	7	3	4	Sjö pör, hreiður fannst ekki.
Stelkur	1	1		1	Einn kallandi.
Kjói	4	2		2	Fjögur pör, eitt varplegt.
Svartbakur	7	1		1	Varþbyggð > 200 m fjarlægð
Kría	3				Á flugi.
Þúfutittlingur	5	4	3	1	Syngjandi.
<b>Samtals</b>	<b>47</b>	<b>27</b>	<b>10</b>	<b>17</b>	
<b>Snið 2: 1550 m</b>					
Grágæs	2	1		1	Tvö pör.
Stökkönd	2	1		1	Eitt par á flugi.
Hrossagaukur	8	6	5	1	Hneggjandi.
Spói	6	4	2	2	Varplegir.
Stelkur	1	1		1	Einn kallandi.
Kjói	4	2	1	1	Varplegt par, barmaði sér.
<b>Samtals</b>	<b>23</b>	<b>15</b>	<b>8</b>	<b>7</b>	

Norðan við Hrírás sáust um og yfir 200 sílamáfar sem voru í varpi á svæðinu. Einnig var eitthvað af svartbaki innan um sílamáfanna.

Á tveimur litlum tjörnum sunnan við Súlunes (sjá mynd 4) var eitt lómapar (*Gavia stellata*), 40 hettumáfar (*Larus ridibundus*), tvö skúfandapör (*Aythya fuligula*) og einn steggur, tvö toppandarpör (*Mergus serrator*), fjórir óðinshanar (*Phalaropus lobatus*), jaðrakanpar (*Limosa limosa*), einn stelkur (*Tringa totanus*) og einn tjaldur. Það fundust 17 hettumáfshreiður við ytri tjörnina og eitt hreiður var í miðri tjörninni en ekki var hægt greina hvers kyns var. Líklega var þó um grágæsaheiður að ræða.

Við námuna sunnan Súluness (sjá mynd 4) var eitt sandlópar og tvö tjaldspör vestan við námuna, upp á bakkanum. Við Áslæk voru nokkrir svartbakar og líklega voru þeir í varpi á því svæði. Við Hvítanesi voru fáeinir sandlóur og tjaldar í varpi og æðarfugl í hólum.

Talið var á tveimur sniðum við Hvítanes, þ.e. frá Hvítanesi og upp að þjóveg og aftur tilbaka (mynd 5).



Mynd 5. Talningasnið við Hvítanes 4. júní 2008.

Á sniðunum sáust fyll (*Fulmarus glacialis*), grágæs, æðarfugl, tjaldur, sandlóa, heiðlóa (*Pluvialis apricaria*), hrossagaukur, jaðrakan, spói, stelkur, hettumáfur, sílamáfur (*Larus fuscus*), svartbakur, kría og þúfutittlingur. Fjölda fugla má sjá í töflu 7.

Tafla 7. Sniðtalningar frá Hvítanesi að Þjóðvegi og tilbaka.

Snið 1: 1300 m	fjöldi	Óðul/pör	< 50 m	>50 m	Athugasemd
Fýll	2		2		Á flugi.
Grágæs	2				Á flugi.
Æður	3	1		1	Tveir blikar og ein kolla.
Tjaldur	2	2	2		Tveir stakir tjaldar kallandi.
Sandlóa	1	1	1		
Heiðlóa	4	3	3		Ein barmar sér.
Hrossagaukur	2			2	
Jaðrakan	1	1	1		
Spói	4	2	2		Tvö pör, annað elti hrossagauk.
Stelkur	4	3	3		
Hettumáfur	2			2	Á flugi.
Sílamáfur	2	1	1		Á flugi.
Svarbakur					
Kría	2		2		Á flugi.
Þúfutittlingur	2	2	2		Syngjandi.
<b>Samtals</b>	<b>33</b>	<b>16</b>	<b>19</b>	<b>5</b>	
<b>Snið 2: 1000 m</b>					
Tjaldur	1	1	1		
Hrossagaukur	6	4	3	1	
Spói	1	1	1		
Stelkur	5	1	1		Á flugi, a.m.k. eitt óðal.
Sílamáfur	1			1	Á flugi.
Kría	1				Á flugi.
Þúfutittlingur	1	1	1		Syngjandi.

Við talningu á sniði 2 fór að rigna og gæti það haft áhrif á talningarnar.

Á akri við bæinn Ós sáust 117 tjaldar. Brandugla (*Asio flammeus*) sást á svæðinu þann 20. maí og var hún við veiðar nálægt Þjóðveginum á milli Hvítaness og Óss. Ekki er vitað hvar hún verpur.

### Fuglatalningar síðsumars

Rauðbrystingar voru taldir 18. ágúst 2008 í Grunnafirði. Einnig voru aðrar tegundir skráðar og þá sérstaklega vaðfuglar. Heildarfjöldi vaðfugla í töflu 8 miðast við 9 talningarsvæði.

Þann 18. ágúst sáust 880 rauðbrystingar í firðinum og héldu þeir sig við Hvítanes, Arkarlæk og í Súlnesvogi (sjá töflu 8 og mynd 6).

Tafla 8. Vaðfuglar í Grunnafirði 18. ágúst 2008 frá kl. 11<sup>20</sup> til 14<sup>40</sup>.

Tegund	Svæði									Samtals
	1	2	3	4	5	6	7	8	9	
Dílaskarfur/ógr.	50				3				5	68
Ógr. skarfur <sup>1</sup>	10									10
Álft							1			1
Margæs	10									10
Grágæs				4	63			117		184
Stökkönd					6		8			14
Æður	600		100		12			1		713
Toppönd	24		350							374
Ógr. vaðfugl <sup>2</sup>			60		20	100	20			200
Tjaldur	80		70	30	5	4	90	116	380	775
Sandlóa	2				2	7				11
Heiðlóa	12				524	12	239	3	180	970
Sendlingur					1					1
Lóupræll <sup>3</sup>	10		400		2	470			80	962
Rauðbrystingur	30		650						200	880
Spói			1							1
Jaðrakan			93		2	2				97
Stelkur	2				4	10	13	8		37
Tildra	1				11	5				17
Kjói	1							2	1	4
Hvítmáfur	184	6								190
Svartbakur	1				11			3		15
Sílamáfur	204	200		20	83		5		2	514
Rita	9									9
Hettumáfur	2				78		17	1		98
Kría					2					2
<b>Samtals</b>	<b>1232</b>	<b>206</b>	<b>1724</b>	<b>54</b>	<b>829</b>	<b>610</b>	<b>393</b>	<b>251</b>	<b>848</b>	<b>6147</b>

<sup>1</sup>Mest dílaskarfar (*Phalacrocorax carbo*) en nokkrir skarfar voru ekki greindir.

<sup>2</sup>Litlir vaðfuglar, líklega aðallega lóupræll og sendlingur.

<sup>3</sup>Líklega allt lóuprælar en hugsanlega um 10% aðrar tegundir litla vaðfugla.

Toppönd hélt sig aðallega á svæði 3 við Leirárey, um 350 fuglar. Þó svo aðeins einn sendlingur hafi verið skráður þá voru örugglega sendlingar innan um lóupræla og má reikna með að fjöldi þeirra hafi verið um 100, jafnvel meira. Sendlingar gætu líka verið á öðrum svæðum, en á aðal talingarsvæðunum.







Brandendur hafa orpið í Borgarfirði árlega síðan 1993 (Ævar Petersen 1998) og sáust 414 fuglar neðan við árósi Andakílsár þann 27. ágúst 2008.

#### Tegundir í yfirvofandi hættu:

Brandugla *Asio flammeus*. Lítil varpstofn, færri en 1000 fuglar.

Brandugla sást við Þjóðveginn á milli Hvítanes og Óss. Ekki er vitað um varpstað en líklega er hún varpfugl á svæði frá Hvítanesi að Akranesi.

Vitað er til þess að hún hafi orpið í Melasveit og árið 1992 voru fuglar staðbundnir á þremur stöðum undir Akrafjalli (Kristinn Haukur Skarphéðinsson o.fl. 1994).

Grágæs *Anser anser*. Hefur fækkað meira en 20% á 10 árum.

Grágæs er örugglega varpfugl á svæðinu og eru líklegir staðir t.d í æðarvarpi við Hvítanes og við Arkarlæk svo einhverjir staðir séu nefndir.

Hrafn *Corvus corax*. Hefur fækkað meira en 20% á 10 árum.

Í talningum 2008 sáust ekki varplegir hrafnar enda ekki líklegir staðir þar sem talningar fóru fram.

Á suðvesturlandi er varp einna þéttast við austanverðan Kollafjörð og í Akrafjalli eða um 7 pör á km<sup>2</sup> (Kristinn Haukur Skarphéðinsson o.fl. 1994).

Svarbakur *Larus marinus*. Hefur fækkað.

Svarbakur sást víða á svæðinu og er líklega varpfugl norðan Hríssás, við Mela og á fleiri stöðum.

Stórt svartbaksvarp var í Akrafjalli (um 800 pör) árið 1990 en líklega hefur honum fækkað þar töluvert (Kristinn Haukur Skarphéðinsson o.fl. 1994).

## **UMRÆÐUR**

Fjöldi margæsa og rauðbrystinga sýna að fjörðurinn er mikilvægur fyrir þessar tegundir, en um 2400 margæsir sáust í Grunnafirði og um 3000 rauðbrystingar.

Margæsum hefur fjölgað í Grunnafirði og í Blautósi síðustu áratugi og voru til samans 1300 fuglar 1986, 1700 árið 1990 og 5000 fuglar árin 1995 og 1996 (Arnþór Gardarsson og Guðmundur A. Guðmundsson 1996). Reikna má með að 2000 – 3000 margæsir noti Grunnafjörð að vori til, eða um 12-15% af stofninum.

Í talningum vorið 2008 sáust um 3000 rauðbrystingar í Grunnafirði en 14. og 24. maí 1990 sáust þar 2631 og 6800 fuglar. Talið var úr lofti 1990 (Arnþór Gardarsson og Guðmundur A. Guðmundsson 1991). Fjöldi rauðbrystinga sem fer um Grunnafjörð er því rúmlega 1% af stofninum sem hefur viðkomu á Íslandi.

Hámarksfjöldi rauðbrystinga, á leirum í Grafarvogi og Kópavogi 1980 og 1981, var um miðjan maí (Arnþór Gardarsson og Ólafur Karl Nielsen 1989). Hugsanlega voru

talningardagarnir í maí 2008 því í seinna lagi en þeir voru valdir með tilliti til stórstraum og að fjöldi sanderla væri nálægt hámarki en það er um og eftir 20. maí. Það er því ekki hægt að útiloka að hámarksfjöldi rauðbrystinga og margæsa hafi verið meiri fyrr í mánuðinum, en fjöldi þeirra er þó talsverður.

Sanderla sást í nokkru mæli um vorið og hugsanlega hafa verið um 1000 fuglar í firðinum. Talið er að lármarksfjöldi sanderla sem fer um Ísland á leið til Grænlands, sé 8000 fuglar. Flestar hafa sést við Akra á Mýrum á Vesturlandi eða um 7000 fuglar (Guðmundur A. Guðmundsson og Áke Lindström 1992). Meltofte (1985) telur að sanderlu varpstofninn í Grænlandi sé 17.000 pör og hefur því um 25% af þeim stofni viðkomu á Íslandi að vori til, þar af 3% með viðkomu í Grunnafirði. Af þeim sanderlum sem stoppa á Íslandi er þetta hlutfall 12%. Líklega eiga þessar tölur eftir að breytast nokkuð eftir því sem betri vitneskja fæst um fjölda og dreifingu sanderla sem hafa viðkomu á Íslandi, en ljóst er að Grunnafjörður spilar þar stórt hlutverk.

Tjaldar voru áberandi í Grunnafirði og þá helst utan við Skipanes á vorin en að hausti voru um og yfir 1000 fuglar við Hvítanes (svæði 1, mynd 7). Á flóði fer megin þorri fuglanna upp á land við Bakkanes og við hólmannna út af Hvítanesi.

Fuglarnir á leirunum nota svæðin mismunandi eftir hvernig stendur á fjöru og flóði en einnig er notkunin mismunandi eftir tegundum. Mikilvægustu svæðin virðast vera við Hvítanes og Arkarlæk (svæði 3 og 7 á mynd 3) og eru fuglar á því svæði á meðan leiran er upp úr. Önnur svæði eru einnig mikilvæg eins og Súlunesvogur, austanvert Skorrhóltsnes, Skipanes og vogur austan við Arkarlæk (svæði 4, 6, 7 og 9 á mynd 6). Hluti af margæsunum færir sig að álum á fjörunni og sáust um 1000 fuglar milli Lækjarnes og Arkarlæks. Á innsta hluta Grunnafjarðar við árósa sást talsvert af máfum, aðallega svartbak og sílamáf. Þessi hluti Grunnafjarðar var minnst notaður af vaðfuglum um vorið.

Máfabyggðir eru á nokkrum stöðum og eru það aðallega sílamáfsvörp. Fjöldi varppara í hverri byggð var ekki talin sérstaklega en þó má reikna með að 100-200 varppör hafi verið við Arkarlæk og norðan við Hríás.

Við athugun á varpfuglum sáust engir sjaldgæfir fuglar í varpi og var fuglalífið ekki sérstaklega fjölbreytt eða mikið. Landbúnaður á svæðinu hefur áhrif á magn og dreifingu tegunda og var lítið af fuglum þar sem voru tún eða önnur ræktun.

### **Vegagerð**

Áætlanir eru um að leggja veg um mynni Grunnafjarðar og með tilheyrandi brú. Vegurinn mun að líkindum ekki fara yfir leiru heldur liggja ofan á melgresigrónum sandbökkum á Hvítanesi og Súlueyri.

Vegagerð um mynni fjarðarins ætti ekki að hafa áhrif á fugla á válista.

Með fullum vatnsskiptum ættu áhrif vegagerðar á fuglalíf á leirum í Grunnafirði að vera lítil sem engin. Hugsanlega verða einhver tímabundin áhrif vegna breytingar á landslagi og þá helst fyrir fugla sem nýta fæðusvæði næst þveruninni.

Áhrif þveranna á fuglalíf eru fyrst og fremst háð því hvort um full vatnsskipti séu að ræða. Í Dýra- og Önundarfirði voru tryggð full vatnsskipti og er ekki hægt að sjá um að marktækar breytingar hafi orðið á fuglalífi í þeim fjörðum. Þó hefur rauðbrystingi og sanderlu fjölgað sem hafa viðkomu í Önundarfirði og fjöldi rauðbrystinga er svipaður í Dýrafirði, fyrir og eftir þverun (Böðvar Þórisson og Þorleifur Eiríksson 2008).

Ýmis konar mannvirki gætu haft áhrif á flugleiðir fugla og skaðað þá svo sem loftlínur, girðingar og vindmyllur. Hér á landi er aðal skaðvaldurinn ýmis konar loftlínur svo sem háspennulínur. Vegir og brýr eru í flestum tilvikum lítil hindrun fyrir fugla og fara sumar tegundir frekar undir brú heldur en yfir hana eins og t.d æðarfugl og hávella.

Í Grunnafirði sáust yfir 2000 margæsir. Samkvæmt talningum var svipaður fjöldi af margæsum á túnnum í Grunnafirði á flóði og á leirunni á fjöru. Einnig sáust þær ganga eða fljúga af túnunum niður á leiruna. Það virðist því ekki vera mikið um að gæsirnar fljúgi út úr firðinum eða inn eftir því hvernig stendur á flóði eða fjöru. Mannvirkin og umferð um þau mundu því líklega hafa lítil áhrif á farleiðir margæsa í Grunnafirði.

Það verður að teljast litlar líkur á að mannvirkin og umferð um þau hafi marktæk áhrif á slyshættu fugla. Þó skal benda á að engar rannsóknir hafa verið gerðar hér á landi um áhrif umferðar á vegum á slyshættu fugla.

### **Samantekt**

Grunnafjörður er mikilvægur fyrir margæs, rauðbrysting og sanderlu og hefur fjörðurinn alþjóðlegt mikilvægi fyrir þessar tegundir. Fuglar dreifast um allan fjörðinn en þó síst um innsta hluta hans. Mikilvægustu svæðin virðast vera við Hvítanes og Arkarlæk (svæði 1 og 3 á mynd 6) en fuglar nota einnig mikið Súlunesvog, austanvert Skorrholtsnes, Skipanes og vog einn austan við Arkarlæk.

### **Þakkir**

Þorgerði Þorleifsdóttur er þakkað fyrir aðstoð við talningar á varpfuglum.

## HEIMILDIR

Agnar Ingólfsson. 1990. Sjávarlón á Íslandi. Náttúruverndarráð, Fjölrit nr. 21.

Arnþór Garðarsson og Guðmundur A. Guðmundsson. 1991. Yfirlit um gildi einstakra fjörusvæða fyrir vaðfugla. Áfangaskýrsla Rit?.

Arnthor Gardarsson og Gudmundur A. Gudmundsson. 1996. Numbers og light-bellied Brent Geese *Branta bernicla hrota* staging in Iceland in spring. Wildfowl 47: 62-66.

Arnþór Garðsson og Ólafur Karl Nielsen. 1989. Fuglalíf á tveimur leirum við Reykjavík. I. Vaðfuglar. Náttúrufræðingurinn 59 (2), bls 59-84.

Guðmundur A. Guðmundsson og Áke Lindström. 1992. Spring migration of Sanderlings *Calidris alba* trough SW Iceland: Wherefrom and whereto. Ardea 80: 315-326.

Jónas Jónsson. 2001. Æðarfugl og æðarrækt á Íslandi. Mál og Mynd.

Kristinn Haukur Skarphéðinsson, Gunnlaugur Pétursson og Jóhann Óli Hilmarsson. 1994. Útbreiðsla varpfugla á Suðvesturlandi. Könnun 1987-1992. Náttúrufræðistofnun Íslands.

Meltofte. 1985. Population and breeding schedules of waders, Charadrii, in high arctic Greenland Meddr. Gronland, Biosci. 16:43 pp.

Náttúrufræðistofnun Íslands. 2000. Válisti 2 – Fuglar. Náttúrufræðistofnun Íslands.

Ævar Petersen. 1998. Íslenskir fuglar. Vaka-Helgafell.