



NÁTTÚRUSTOFA
VESTFJARÐA

Greinargerð um straumvötn í Arnkötludal, Gautsdal og Geiradal

Unnið fyrir Leið ehf.

Böðvar Þórisson
Þorleifur Eiríksson
Náttúrustofa Vestfjarða

Sigurður Már Einarsson
Veiðimálastofnun

Apríl 2005
NV nr. 03-05

EFNISYFIRLIT

EFNISYFIRLIT	2
INNGANGUR	3
LÝSING Á STRAUMVÖTNUM.....	3
Gautsdalsá....	3
Hrófá og Arnkötludalsá.....	5
Veiði í Hrófá..	8
Veiði í Geiradal	10
UMRÆÐUR	10
Þakkir.....	11
HEIMILDIR.....	11

Inngangur

Leið ehf. fyrirhugar að leggja nýjan veg af Djúpvegi við Hrófá í Arnkötludal í Hólmavíkurbhreppi og um Gautsdal og Geiradal í Króksfirði í Reykhólahreppi með vegtengingu við Vestfjarðaveg. Vegurinn ber vinnuheitið Stranddalavegur í þessari greinagerð. Þau straumvötn sem eru innan áhrifasvæði framkvæmdar eða í grennd við það eru eftirtaldar: Arnkötludalsá, Tröllatunguá og Hrófá í Arnkötludal. Tvær fyrrnefndu renna saman og mynda Hrófá. Í Króksfirði eru Gautsdalsá, Bakkaá og Geiradalsá í samnefndum dölum og mynda tvær fyrrnefndu Geiradalsá.

Lögð er fram ein aðalleið og liggur hún frá bænum Hrófá, vestan við Arnkötludalsá en fer síðan yfir Gautsdalsá ofarlega í dalnum, neðst yfir Bakkaá og tengist Vestfjarðavegi austan Geiradalsá. Aðrar mögulegar tengingar við Vestfjarðaveg (leiða 2-S til 4-S) eru vestan megin við Geiradalsá og er þá farið yfir Gautsdalsá neðarlega. Í Arnkötludalnum kemur til greina að leggja hluta af leiðinni austan megin árinna en þá verður farið nokkrum sinnum yfir ána og nefnist sú leið 6-N. Engin efnistaka er fyrirhuguð í straumvötnum á svæðinu en tvær námur verða nokkuð nálægt straumvötnum. Yfirlitsmynd af veglínunum og framkvæmdasvæðinu er í korti SD-01.

Lýsing á straumvötnum

Gautsdalsá



Mynd 1. Horft upp með Gautsdalsánni (Norður). Leið 2-S fer yfir neðstu bugðuna á myndinni.

Fyrir neðan stöð 23.500 þrengist Gautsdalsáin og er botninn harður með fáeinum stórum hnallungum (>10 cm). Bakkarnir eru með harðri áferð og er hægri bakkinn brattur melur. Áin þrengist eins og sést neðst á mynd 2 en það svæði er kallað Stokkar. Þessi hluti árinna er ekki fiskgengd nema þegar er mikið í henni. Þá gengur fiskur alveg inn að Bænhúsafossi sem er rétt innan við Gautsdalsbæinn.



Mynd 2. Gautsdalsá fyrir neðan stöð 23.500.

Leið 1 liggur yfir Bakkaá og verður sett ræsi í ána. Áin er með grófum hnallungabotni (>10 cm) og jafnbreið frá ármótum Gautsdalsáar og að brúnni á Tröllatunguvegi. Á mynd 3 sést lítill pollur fyrir framan Bakkaá en leið 1 fer yfir hann vinstra megin á myndinni og þaðan yfir Bakkaána.



Mynd 3. Horft í átt að Króksfirði, Bakkaá framundan.

Náma F er við Valshamar í Bakkadal og er jaðar efnistökusvæðisins nálægt Bakkaáni en fer samt ekki í hana.

Hrófá og Arnkötludalsá

Arnkötludalsá og Tröllatunguá mætast við ca stöð 2.400 og saman mynda þær Hrófá.

Arnkötludalsáin er fiskgengd upp að Rönkufossi (mynd 4). Frá fossinum og niður að eyðibýlinu Arnkötludalur er áin með grófum hnallungabotni og nokkuð jafnbreið.

Fyrir neðan eyðibýlið er áin með svipuðu sniði þangað til komið er á móts við Fauskhóla (ca stöð 4.600) en þá þrengist hún, botninn harður og myndast flúðir (mynd 5).



Mynd 4. Rönkufoss í Arnkötludal.



Mynd 5. Arnkötludalsá á mótis við Fauskhóla.



Mynd 6. Leið 6-N fer yfir ána neðst á myndinni. Fauskhólsgil efst í myndinni.

Þegar er komið fyrir neðan Fauskhólsgil verður áin breiðari og með grófari botni. Við stöð 3.700 er hún aftur á móti með nokkuð hörðum botni og falletum hyljum (mynd 6). Fyrir neðan stöð 3.700 verður hún aftur að breiðu (mynd 7) með grófum botni og breytist botngerðin lítið fyrir en komið er niður undir stöð 2.000. Þar eru bakkarnir vel grónir, holbakkar og sumstaðar er fíngerður sandur eða möl í botni.



Mynd 7. Náma A við stöð 3.700. Horft til SV upp Arnkötuldalinn.

Rétt fyrir neðan stöð 3.700 er efnistökusvæði A (mynd 7) og er það nokkuð nálægt Arnkötludalsá.

Veiði í Hrófá

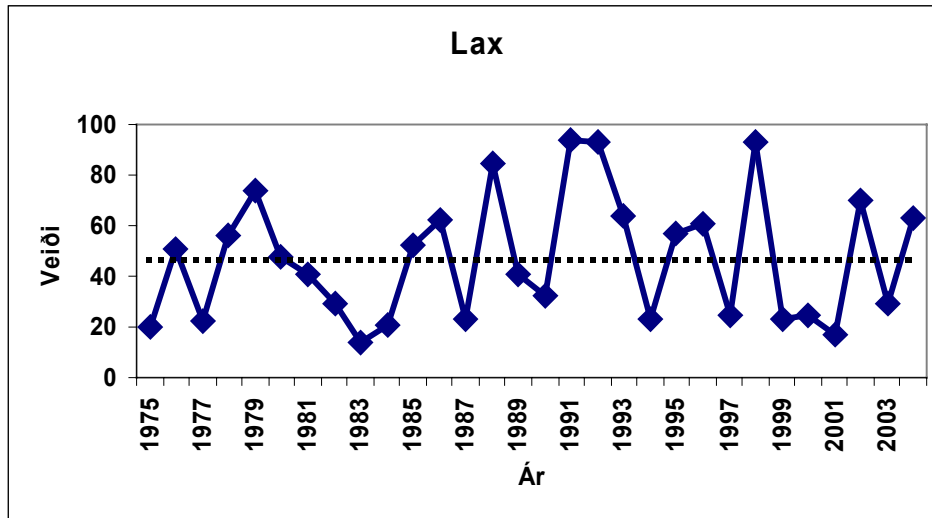
Nokkur veiði hefur verið í Hrófá og Arnkötludalsá og til eru veiðiskýrslur frá 1975. Það veiddust yfir 90 laxar (*Salmo salar*) á árunum 1993-1994 og 1998. Meiri sveiflur eru í veiði á bleikju (*Salvelinus alpinus*) en mest veiddist 1990-1991 og 1998 en þá fór veiðin yfir 100 bleikjur. Einnig hafa veiðst nokkrir urriðar (*Salmo trutta*) en þeir eru ekki algengir í vestfirskum ám.

Í myndum 7-9 og töflu 1 eru veiðitölur frá Veiðifélagi Hrófá á árunum 1975 til 2004.

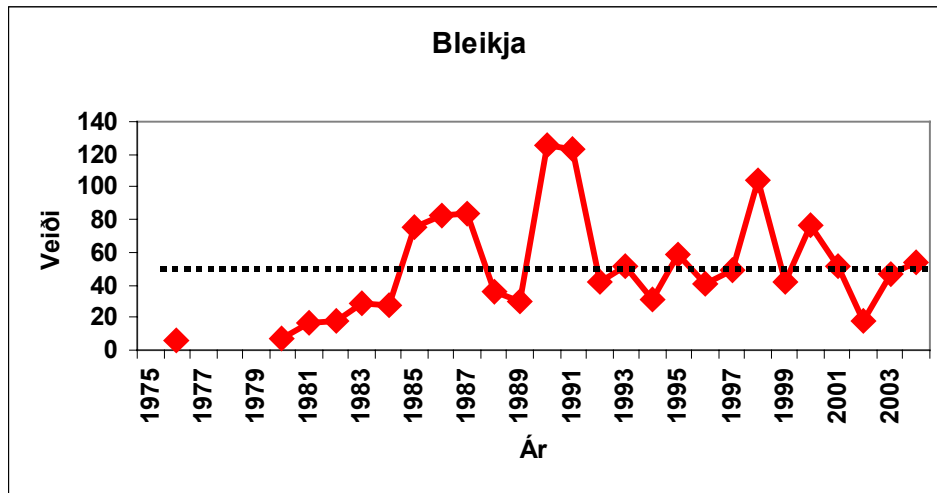
Tafla 1. Veiði í Hrófá 1975-2004.

Ár	Lax	Bleikja	Urriði
1975	20		
1976	51		
1977	22		
1978	56		
1979	74		
1980	48	7	
1981	41	17	
1982	29	18	
1983	14	29	
1984	21	28	6
1985	52	75	2
1986	62	83	1
1987	23	84	2
1988	85	36	
1989	41	30	
1990	32	126	1
1991	94	123	5
1992	93	42	7
1993	64	51	2
1994	23	31	1
1995	57	59	2
1996	61	41	5
1997	25	49	2
1998	93	104	1
1999	23	42	4
2000	25	77	4
2001	17	52	1
2002	70	18	1
2003	29	47	1
2004	63	54	

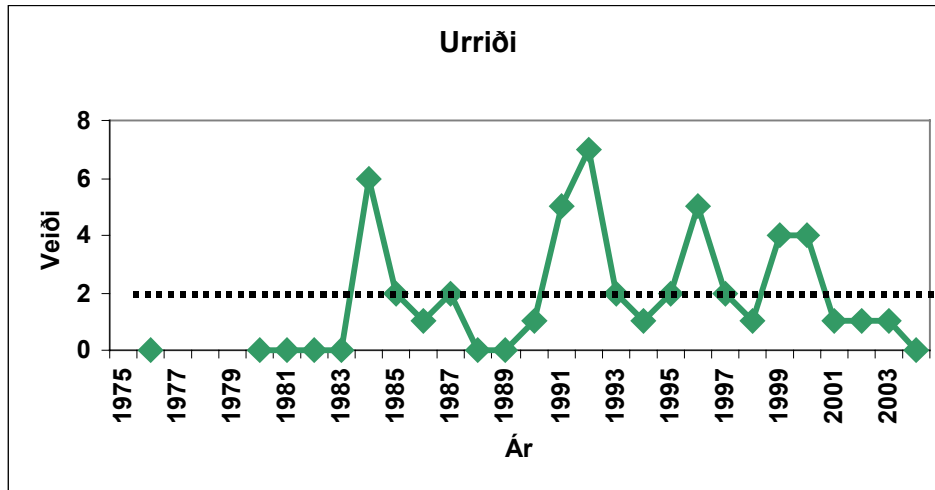
Mest veiddist af löxum árin 1988, 1991-2 og 1998. Þrjú ár skera sig úr hvað varðar bleikjuveiði en þá veiðast yfir 100 bleikjur. Þetta eru árin: 1990, 1991 og 1998. Fáeinir urriðar veiðast flest árin.



Mynd 7. Laxveiði í Hrófá og Arnkötludalsá frá 1975-2004.



Mynd 8. Bleikjuveiði í Hrófá og Arnkötludalsá frá 1975-2004.



Mynd 9. Urriðaveiði í Hrófá og Arnkötludalsá frá 1975-2004.

Veiði í Geiradal

Kristján Magnússon frá Gautsdal hélt skrá yfir veiði á svæðinu á árunum 1976-1978. Veiðitölurnar (tafla 2) eru úr Bakkaá, Gautsdalsá og Geiradalsá.

Tafla 2. Veiði í Bakkaá, Gautsdalsá og Geiradalsá árin 1976-1978.

Tegund	<i>Latína</i>	1976	1977	1978
Lax	<i>Salmo salar</i>	17	15	14
Bleikja	<i>Salvelinus alpinus</i>	3	16	86
Urriði	<i>Salmo trutta</i>	9	8	0

Síðustu tvö ár (2003-2004) hefur verið lítil veiði vegna þurrka (munnl. upplýs. Daníel Jónsson, Ingunnarstöðum).

Umræður

Í straumvötnum á áhrifasvæði fyrirhugaðs vegar um Arnkötludal og Gautsdal eru hlunnindi sem felast í nýtingu laxfiska t.d í Hrófá og Arnkötludalsá þar sem töluverð veiði er til staðar og vitað er um lax- og silungsgengd í Geiradalsá, Gautsdalsá og Bakkaá (tafla 2). Við framkvæmdina er gert ráð fyrir byggingu nokkurra ræsa, en fjöldi þeirra er breytilegur eftir því hvaða leiðir eru valdar á svæðinu. Notkun ræsa hefur stóruáhrif í vegagerð á Íslandi undanfarin ár, sennilega vegna lægri stofnkostnaðar ræsa miðað við byggingu hefðbundinna brúa. Notkun ræsa getur hins vegar staðbundið breytt rennslisháttum, botngerð og birtustigi í áni (Larinier 2002). Við byggingu ræsa er framkvæmdaaðila skylt samkvæmt 41.gr laga um lax – og silungsveiði að fiskur geti gengið hindrunarlaust um ræsi á fiskgengum árhlutum. Við hönnun ræsa þarf einkum að taka tillit til þess að straumhraði í ræsunum verði ekki of mikill fyrir þá laxfiska sem nýta svæðið, að vatnsdýpi í ræsunum sé nægilegt og er oft miðað við að silungur þurfi lágmark 15 cm dýpi í ræsinu og lax og stærri silungar um 30 cm (Larinier 2002). Þá er algengt að hár stallur myndist við útfallið úr ræsinu sem getur hindrað bæði far seiða og göngur stærri fiska. Ef af framkvæmdinni verður og tryggt að hönnun á ræsum taki tillit til fyrrnefndra þátta verða áhrif af framkvæmdinni óveruleg.

Þakkir

Kristján Magnússon í Gautsdal og Daníel H. Jónsson fá þakkir fyrir veittar upplýsingar um veiði í Gautsdalsá, Bakkaá og Geiradalsá. Veiðifélag Hrófa fær þakkir fyrir upplýsingar um veiðiskýrslur úr Hrófa og Arnkötludalsá. Petrína F. Sigurðardóttir, Guðrún Steingrímsdóttir og Auðun Elvarsson, starfsmenn Náttúrustofu Vestfjarða, fá þakkir við aðstoð við könnun á straumvötnum.

Heimildir

Larinier M, Travade F., Porcher J.P.. 2002. Fishways: Biological basis, design criteria and monitoring. Bull. Fr. Peche Piscic., 364 suppl. 208 p.