


# Könnunarskurðir vegna vegaf framkvæmda að Dýrafjarðargöngum



Margrét Hrönn Hallmundsdóttir

NV nr. 04-18  
Febrúar 2018

 <b>NÁTTÚRUSTOFA VESTFJARÐA</b>		<b>Dagsetning mán/ár:</b> 16.02.18
		<b>Dreifing:</b> <input type="checkbox"/> Opin <input type="checkbox"/> Lokuð til: <input checked="" type="checkbox"/> Háð leyfi verkkaupa
<b>Skýrsla nr:</b> NV nr. 04-18	<b>Verknúmer:</b> 470	
<b>Heiti skýrslu:</b> Könnunarskurðir vegna vegalagninga að Dýrafjarðargöngum.		<b>Blaðsíður:</b> 20
		<b>Upplag:</b> 5
<b>Höfundur:</b> Margrét Hallmundsdóttir		<b>Fjöldi korta:</b>
		<b>Gerð skýrslu/Verkstig:</b>
<b>Verkefnisstjóri:</b> Margrét Hallmundsdóttir		<b>Unnið fyrir:</b> Vegagerðina
<b>ÚTDRÁTTUR</b>  Könnunarskurðir gerðir vegna breytinga á vegi um Dýrafjörð í tengslum við vegagframkvæmdir vegna Dýrafjarðargangna. Gerðir voru könnunarskurðir framan við eyðibýlið Kjaransstaðakot og í tvær rústir við hliðina á bæjarstæðinu. Minjar komu í ljós í öllum skurðum nema skurði B.		
<b>Lykilorð íslensk:</b> Könnunarskurður, Dýrafjarðargöng, vegagerð		<b>Lykilorð ensk:</b> Test trench, Road construction. Archeology
<b>Undirskrift verkefnastjóra:</b>		<b>Yfirfarið af:</b>

**EFNISYFIRLIT**

ÚTDRÁTTUR.....	2
1. INNGANGUR.....	4
2. AÐFERÐAFRÆÐI.....	4
3. FRAMKVÆMDARSVÆÐIÐ .....	4
3.1 Saga.....	4
4. FRAMKVÆMDIN.....	5
Könnunarskurðir framan við bæjarrústir Kjaransstaðakots .....	5
Skurður A.....	6
Túlkun á skurði A .....	8
Túlkun á skurði B .....	9
Könnunarskurður C.....	9
Túlkun á skurði C- Miðaldafjós .....	11
Skurður D .....	12
Naust neðan við Kjaransstaði.....	14
5. NIÐURSTAÐA.....	16
Samantekt.....	18
Einingaskrá .....	19
Heimildaskrá .....	20

## 1. INNGANGUR

Að beiðni Vegagerðarinnar tók fornleifadeild Náttúrustofu Vestfjarða könnunarskurði vegna fyrirhugaðrar veglagningar í tengslum við Dýrafjarðargöng. Skráning var gerð á minjum árið 2008 vegna þessara framkvæmda, en veglína breyttist að hluta á þeim árum sem liðu á milli umhverfismats 2008 og upphafi framkvæmda. Svæðið var svo skráð aftur vorið 2017 í tengslum við lagningu jarðstrengs að gangnamunna Dýrafjarðar megin.

Minjastofnun Íslands fór fram á að teknir yrðu könnunarskurðir framan við bæjarhól Kjaransstaðakots til þess að sjá hvort minjar væru á milli bæjar og núverandi vegar, en endurbætur á veginum gera ráð fyrir að hann verði breikkaður og hækkaður upp með tilheyrandi vegfyllingum og skeringum. Forsendur rannsóknar breyttust á meðan rannsókninni stóð og allar ákvarðanir voru teknar í samráði starfsmenn Minjastofnunar Íslands, þeirra Kristins Magnússonar og Einars Ísaksonar Minjavarðar Vestfjarða.

Aðrar rústir, sem eru austan við bæjarrústirnar, fór að hluta undir vegaf framkvæmdir og Minjastofnun fór fram frá á að þær rústir yrðu grafnar upp. Einnig vildi Minjastofnun að athugað væri með naust framan við Kjaransstaði. Rannsóknin fór fram 11-21. september 2017. Stjórnandi hennar var Margrét Hrönn Hallmundsdóttir fornleifafræðingur og með henni starfaði Rúna Þráinsdóttir fornleifafræðingur.

## 2. AÐFERÐAFRÆÐI

Grafa var notuð við að taka skurði og til að opna hið fyrirhugaða uppgraftarsvæði. Notuð var *single-context* aðferðafræði þar sem jarðlög eru skráð í öfugri tímaröð, ljósmynduð, teiknuð og mæld. Trimble juno 5 var notað við innmælingar á minjum. Engir gripir fundust við rannsóknina.

## 3. FRAMKVÆMDAR SVÆÐIÐ

Svæðið sem rannsóknirnar fóru fram á eru tvö: annars vegar neðan við bæinn Kjaransstaði og hins vegar fornbýli í landi Kjaransstaða sem kallast Kjaransstaðakot í Jarðabók Árna og Páls.

### 3.1 Saga

Jörðin Kjaransstaðir koma fyrst fram í heimildum frá 1446, en þá er hún ein jarða Guðmundar Arasonar á Reykhólum<sup>1</sup>. Jörðin kemur svo aftur fyrir í heimildum frá 1570<sup>2</sup>: „Kjaransstader.

---

<sup>1</sup> Diplomatarium Islandicum.IV, 683-688.

<sup>2</sup> Jarðabréf frá 16. og 17. öld

Jarðadýrleiki xii, og so tíundast 4 tíundum“<sup>3</sup>. „Kjaranstaðir í útvestur. Þar kortur vegur til næsta bæjar. Stendur undir Kjaransstaðahorni við samnefnda á og Dýrafjörð, 12 Hdr. Þar er jarðasamt á vetrum, notagott fyrir fénað á sumrum, en hrjóstrugt, heyskaparlítið og næðingsamt.“<sup>4</sup>

Í Jarðabók Árna og Páls segir jafnframt: „Kjaransstaðakot heitir hjer eitt örnefni fyrir innan ána, þar sjást tóftarústir og girðingar, og því er sýnilegt, að þar hafi að fornu bygð verið, en hvört það hafi verið hjáleiga af Kjaransstöðum eður jörð fyrir sig, vita menn ekki. Ekki má hjer byggja aftur, því þetta pláts er yfirrunnið af aur og grjóti og uppblásið þarmeð í óberjumósamóa“<sup>5</sup>.

#### 4. FRAMKVÆMDIN

##### Könnunarskurðir framan við bæjarrústir Kjaransstaðakots

Grafinn var 60 m langur skurður framan við bæjarrústirnar og út frá honum voru grafnir tveir skurðir til norðurs. Þeir skurðir voru 10 m hvor. Allir skurðirnir voru einn m á breidd. Stórþýft er allt í kringum rústirnar sem standa á sléttum velli neðan við malarskriðu og hefur núverandi vegur inn Dýrafjörð verið lagður yfir túnið.

Áformað var að breikka núverandi veg inn Dýrafjörð og hækka upp og var skurðurinn grafinn þar sem útmörk framkvæmdanna voru ætluð. Strax og skurðurinn var hreinsaður kom í ljós að of miklar mannvistarleifar voru framan við bæjarhúsin. Þessar mannvistarleifar voru dæmigerðar fyrir það sem búast má við svo nærri bæjarrústum: kol, móaska og þjappaður jarðvegur. Í



Mynd 1. Könnunarskurður A, mynd tekin í austur. Skurðurinn er mjög ójafn vegna þess að þúfur fóru upp í heilu lagi og oft mjög þykkar.

<sup>3</sup> Jarðabók Árna Magnússonar og Páls Víталín .VII., 53

<sup>4</sup> Sóknarlýsing Vestfjarða II, 55-56

<sup>5</sup> Jarðabók Árna Magnússonar og Páls Víталín VII., 53

vestur- enda skuðsins komu svo fram veggir af tveimur litlum húsum og voru þeir veggir hreinsaðir upp og teiknaðir. Haft var samband við Minjastofnun og í samráði við hana ákveðið að gera áðurnefnda skurði út frá langa skurðinum til að sjá hvar mannvistarlæg enduðu. Vegagerðin var strax látin vita af því að mikil mannvist sást í skurðinum og að einsýnt væri að færa þyrfti veglínuna. Í þeim tveim skurðum sem grafnir voru út frá langa skurðinum sást að mannvistarlæggin náðu um 10 metra fram undan bæjarrústunum. Í samráði við Minjastofnun og Vegagerðina var ákveðið að grafa annan langan skurð 10 m frá bæjarrústunum og var strax ljóst að þar voru mannvistarlæggin hætt og aðeins grýttur jarðvegur. Var því ákveðið að endurhanna veginn og að ystu mörk yrðu a.m.k 10 metra frá bæjarrústunum þar sem síðari skurðurinn sýndi að engin mannvistarlæg eða byggingar voru.

Hér á eftir verður þeim lögum lýst sem komu fram í skurði A sem var framan við bæjarhúsin.

### **Skurður A**

Skurður A var grafinn framan við bæjarrústirnar þar sem áformað var að ysta lína hins nýja vegar væri. Skurðurinn var 57 m á lengd og 1 m á breidd. Efsta lagið var gras og móagróður og var svæðið svo mjög stórþýft að erfitt var að ganga framan við rústirnar. Strax undir grassverði og þúfum sást mannvistarlag [101]. Þar var þjappaður jarðvegur, nokkuð feitur og í því lagi var að finna mikið magn af kolum og móösku. Greinilegt er að þarna var dæmigert bæjarhlað þar sem mikil umferð manna og dýra hefur verið. Mikið af linsum var í þessu lagi, enda safnast ýmiss konar lög framan við bæi. Ekki var grafið dýpra þar, því að ljóst var strax að vegurinn færi ekki svo nærri bæjarrústunum og mikilvægt að raska ekki eldri lögum að þessu sinni.



Teikning 1. Myndin sýnir uppmældar rústir og skurðina framan við. Í skurði A var mannvist, en ekkert fannst í skurði B.

Fjórir veggir komu fram vestast í skurðinum, greinilega af tveimur litlum húsum. Eins og komið hefur fram var stórpýft á staðnum, en þegar veggirnir komu í ljós í skurðinum var hægt að greina frá þúfunum hvernig húsin hafa mögulega verið og sjást þau innmæld á myndinni hér fyrir ofan. Veggir vestara hússins fengu contextanúmerið [102] og voru um 50 cm háir og gerðir úr torfi og grjóti. Grjóthleðsla hefur verið neðst í húsinu og svo hlaðnir veggir og fyllt með jarðvegi. Veggirnir höfðu hrunið beggja vegna. Húsið hefur verið mjög lítið. Ekki er alveg hægt að gera sér grein fyrir hvort um tvö lítil hús var að ræða eða eitt hús með tveimur rýmum. Veggir virtust samt vera tveir og hafa fallið saman. Veggir eystara hússins fengu contextanúmerið [103]. Fylling inn í [104] og [105] húsunum samanstóð að mestu af flötu grjóti sem greinilega var úr þaki bygginguna, sem og torfi og jarðvegi. Greinilegt var að í báðum húsunum hafði þakið fallið inn og veggir þar á eftir. Þegar lög [104] og [105] höfðu verið fjarlægð komu í ljós tröðkuð lög sem hafa verið gólf í vestara húsinu [106] og því austara [107]; þau voru eins og fyllingarnar og mjög sambærileg, þ.e. þétt traðkað lag, frekar feitt og er nær örugglega úr útihúsum. Engin merki voru um að fólk hafi hafst við í þessum húsum. Undir gólflögum [106] og [107] var óhreyfð möl.



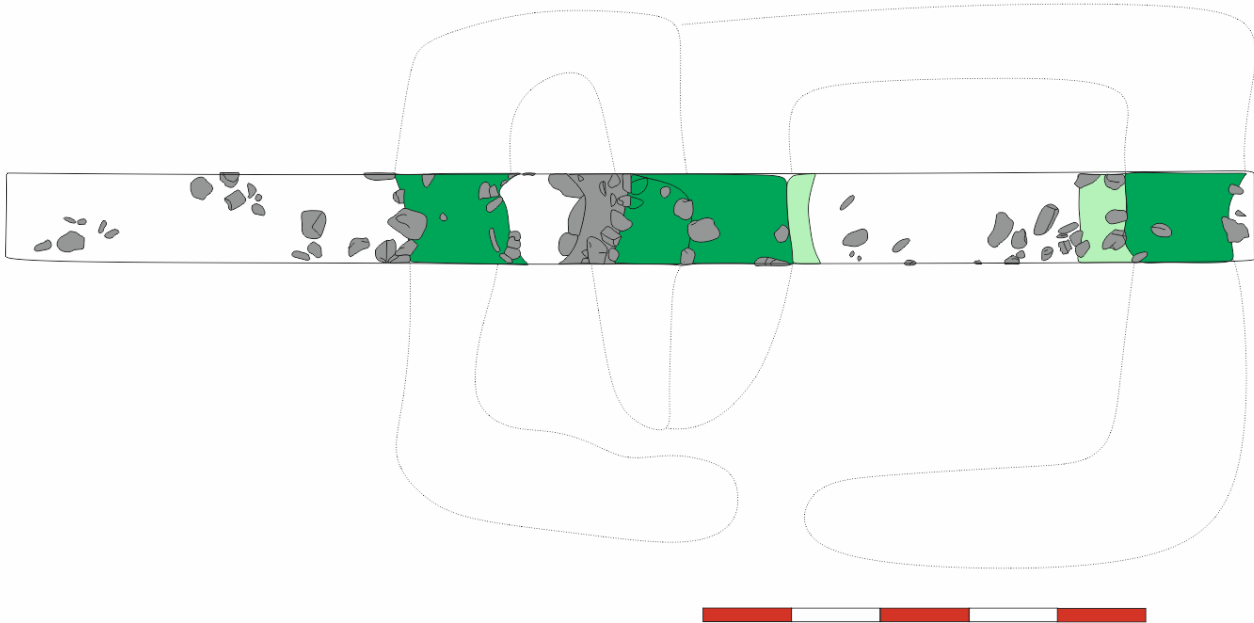
Mynd 2. Annað hólfíð í lítilli byggingu eða byggingum sem komu fram í skurði A.

### Túlkun á skurði A

Skurður A var langur og stærstur hluti hans var traðkað mannvistarlag sem hefur verið svæðið framan við bæinn [101]. Eflaust hefur það lag verið þykkt, hefði það verið fullgrafið. Ekki þótti ástæða til að grafa það lag niður því að vitað var að færa þyrfti veginn lengra frá bæjarrústunum.

Ekki þótti ráðlegt að grafa lagið í botn, enda mun það geyma upplýsingar verði þessi jörð rannsökuð síðar. Hins vegar var hreinsað frá veggjunum sem komu fram vestast í skurðinum. Reyndust þar vera tvö lítil hús sem líklega hafa verið útihús, byggð úr torfi og grjóti og flatir hellusteinar í lofti. Mokað var ofan í skurðinn aftur eftir að veggir höfðu verið teiknaðir upp og mun svæðið gróa aftur.





Teikning 2. Teikningin sýnir byggingarnar sem komu fram í skurðinum og hvernig rústin lítur mögulega út, en erfitt er að gera sér nákvæmlega grein fyrir útliti þeirra því að svæðið er stórbýft.

## Túlkun á skurði B

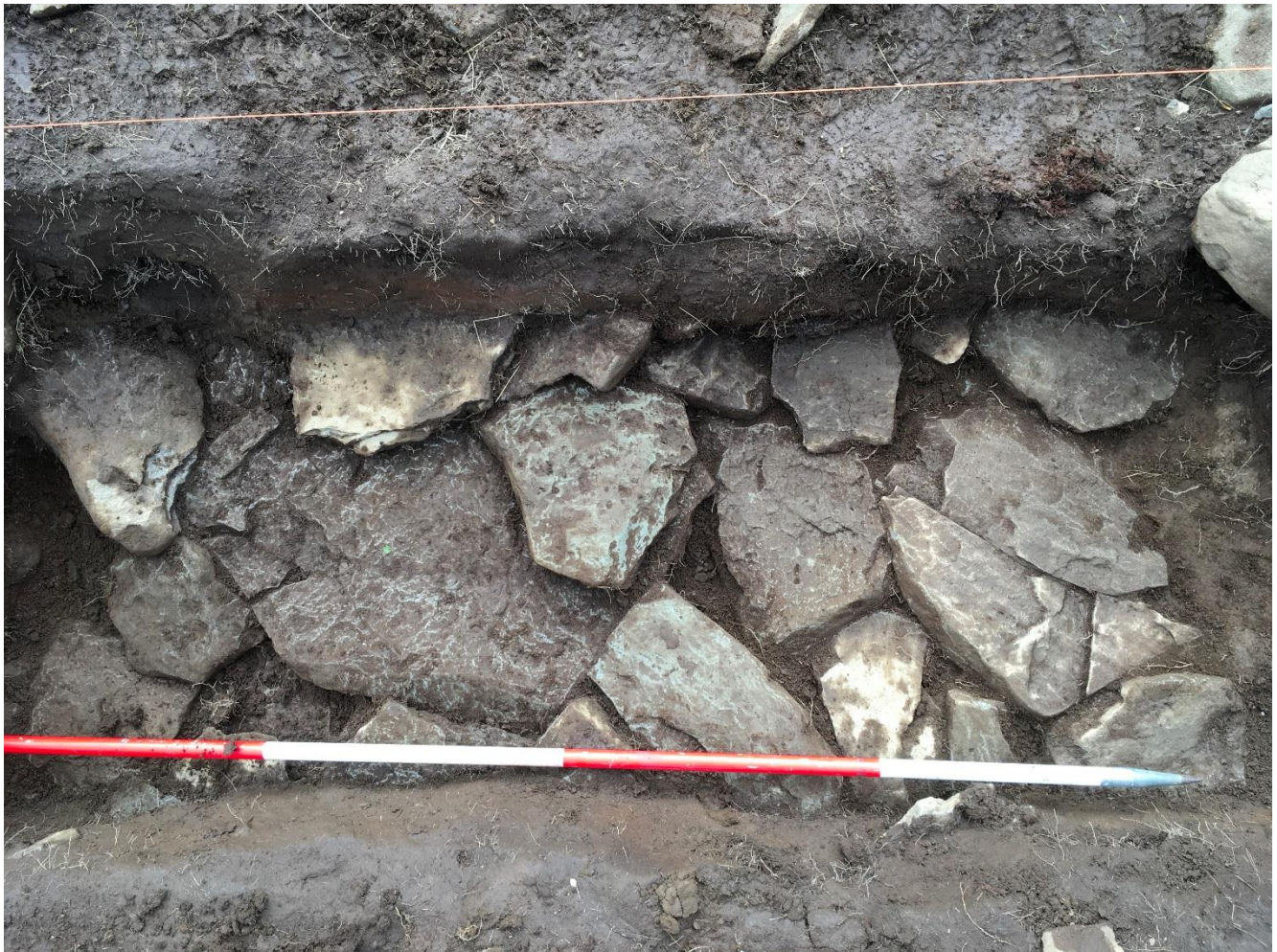
Skurður B var tekinn aðeins neðar til að fá fullvissu um að mannvistarlög næðu ekki svo langt, enda höfðu vísbendingar verið um það í hliðarskurðum frá skurði A. Ekki fundust nein mannvistarlög í skurði B, þar var aðeins mól undir grassverði.

## Könnunarskurður C

Könnunarskurður C var grafinn í lítið útihús [1862-4] en fyrirhugaður vegur náði yfir hluta hússins. Opnað var með gröfu 10x10 metra svæði og átti að grafa húsið upp að beiðni Minjastofnunar. Þegar ljóst var að færa þyrfti veginn vegna þeirra mannvistarlaga sem sáust í skurði A var í samráði við Minjastofnun ákveðið að fresta uppgrefti á húsinu en gera þess í stað könnunarskurð til þess að kanna umfang og eðli byggingarinnar. Þegar svæðið hafði verið opnað varð strax ljóst að þessar minjar voru mun stærri en þær höfðu virst á yfirborði.

Gerður var skurður sem var 8 m á lengd og 1 m á breidd. Rétt undir yfirborði komu í ljós veggir byggingarinnar [201] sem voru gerðir út torfi og grjóti og voru mikið útflattir. Við hlið þeirra var torfhrun úr veggjum [205]. Innan byggingarinnar var fylling [202] sem mikið torf var í og flatir steinar úr þaki og greinilegt að þakið hafði fallið inn. Þegar torflagið og lausir hellusteinar höfðu verið fjarlægðir kom í ljós hellulagt gólf[203]. Þá var strax ljóst að þetta væri fjós með

hellulögðum flór eins og tíðkaðist á miðöldum. Básar [204] voru greinilegir í vestari hlið, gætu verið básar á mótí. Fjósíð er að minnsta kosti 9-11 metrar á lengd og hefur staðið í halla. Hreinsað var ofan af veggjum, básum og hellulagða flórnum.



Mynd 3. Hellulagður flór í fjósínu.



Mynd 4. Á myndinni sést flórin og þakhellur standa út úr prófil og torfið sem líklega er úr veggjum eða þaki.

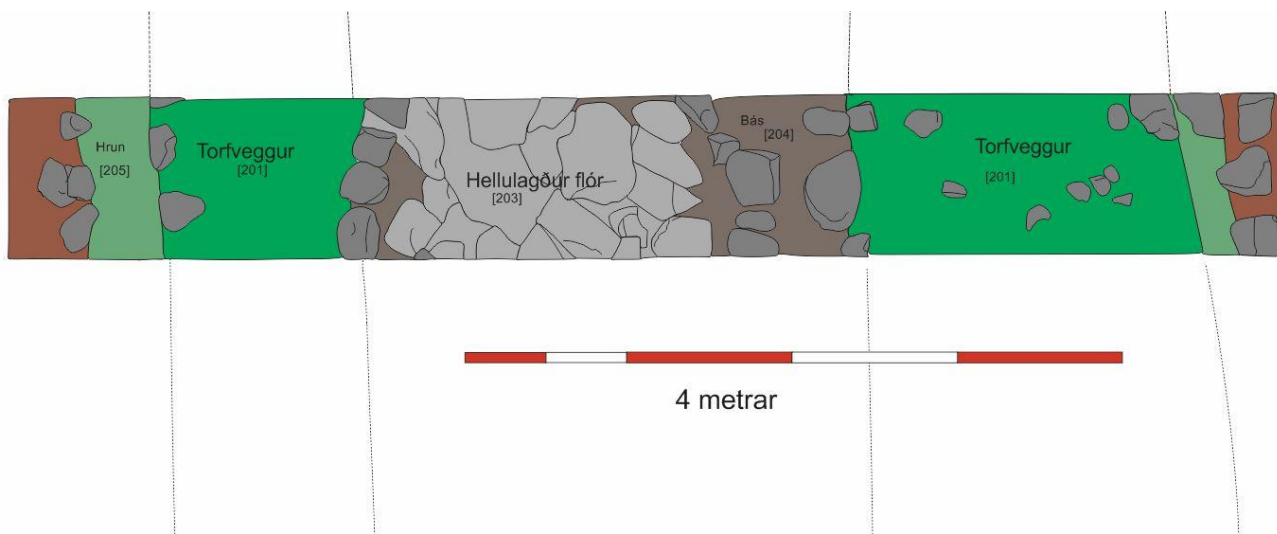


Mynd 5. Myndin sýnir hleðslur beggja vegna hins hellulagða flórs

### Túlkun á skurði C- Miðaldafjós

Fjósið sem kom fram í skurðinum ber öll merki þess að vera miðaldafjós og það hefur verið frekar stórt. Veggir eru úr torfi og grjóti og þakhellur í lofti. Mögulega hefur endinn á fjósinu skemmst, þegar núverandi bílvegur var lagður um Dýrafjörð, en ekki er hægt að sjá það fyrr en húsið verður grafið upp í heild sinni. Þegar þessi skýrsla er skrifuð liggur ekki fyrir hvert nýja veglínan hefur verið færð, en ljóst er að hún verður ekki lögð yfir fjósið sjálft, eins og fyrirhugað

var áður, en rannsóknin varð til þess að færa þurfti veginn. Hins vegar er ljóst að búið er að opna niður á minjar sem eru mjög merkilegar, það er að segja stórt miðaldarfjós. Svæðinu var aðeins lokað til bráðabirgða á meðan Vegagerðin hannaði nýja veglínu. Plast og jarðvegsdúkur var settur yfir allt svæðið og torfi raðað ofan á til að halda föstu. Í upphafi rannsóknarinnar átti að grafa upp allt húsið sem á yfirborði virtist vera fremur lítið útihús. Af þeirri ástæðu var allt torf tekið ofan af rústinni en síðar gerður 1 m breiður skurður sem leiddi í ljós miðaldarfjós. Vegskeringar eru aðeins 60 cm frá rústinni.



Teikning 3. Teikningin sýnir hellulagðan flór og veggina og mögulega bása á milli.

### Skurður D

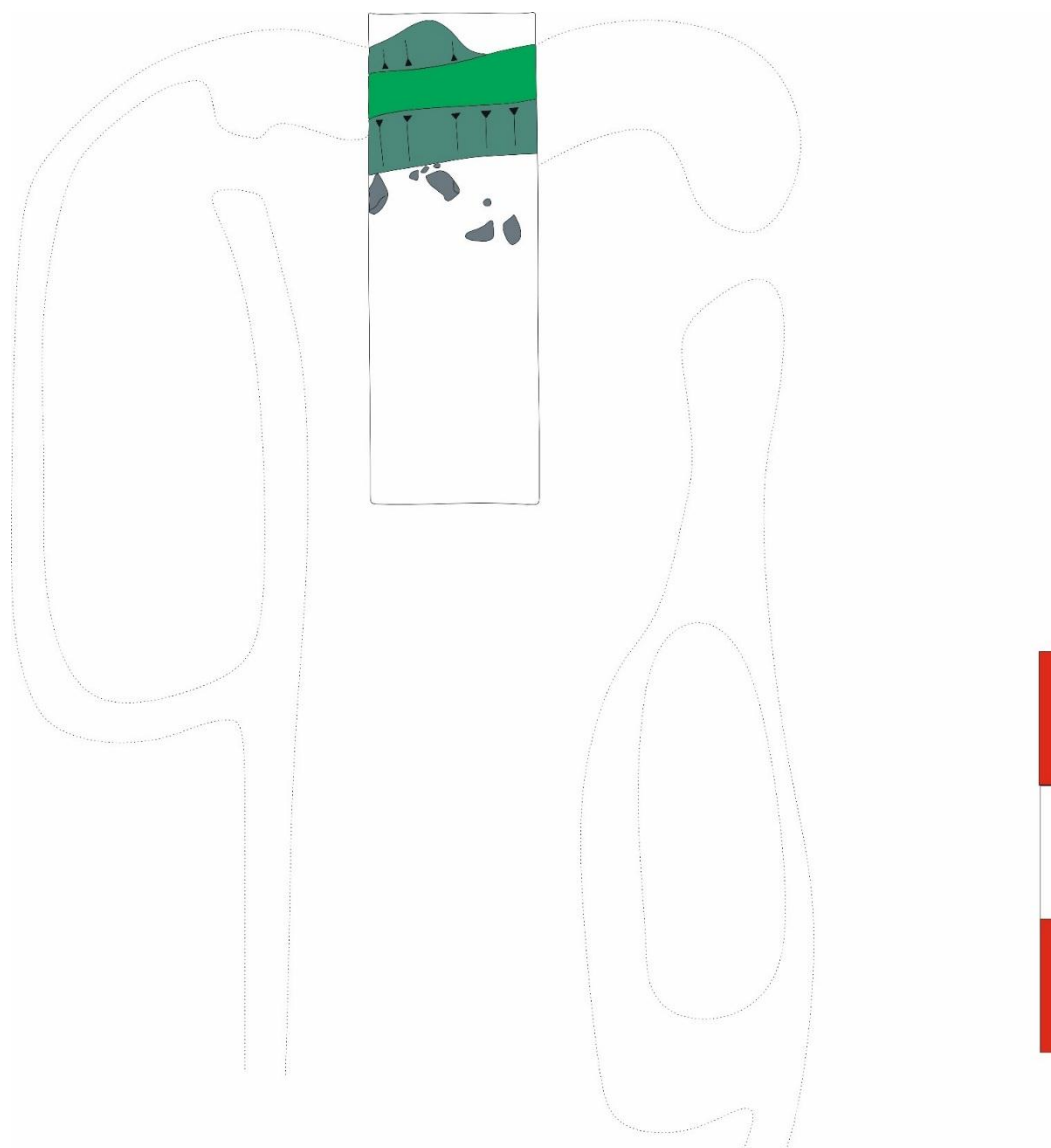
Skurður D var gerður í upphækkun við hlið fjóssins, 1 m breiður og 3 m langur, og ljóst var að við hliðina á fjósinu var rétt. Réttin hefur verið gerð úr torfi og neðst hafa verið grjóthleðslur. Á réttinni sást móta fyrir lambakró. Réttin var mjög útfallin og illgreinanleg á yfirborði, enda mjög þýft á svæðinu. Veggur réttarinnar var hreinsaður fram og teiknaður. Veggur réttarinnar fékk contextanúmeri [301].



Mynd 6. Veggur réttarinnar, tekið í NA.



Mynd 7. Veggur réttarinnar, tekið í suður.



Teikning 4. Teikning sem sýnir skurðinn og útlínur réttarinnar, sem eru mjög ógreinilegar á yfirborði.

### Naustið neðan við Kjaransstaði.

Minjastofnun fór fram á að naustið sem skráð var árið 2008 neðan við Kjaransstaði yrði rannsakað vegna þess að naustið er í veglínu. Fyrirhugað var að gera könnunarskurði í naustið. Í ljós kom grjóthlaðið mannvirki í fjörunni neðan við Kjaransstaði. Naustið er neðan við háan bakka og er greinilegt að það hefur verið opið til sjávar. Síðar hefur verið hlaðið fyrir opið, líklega af börnum eftir að hætt var að nota naustið. Hlaðið garðlag liggur í boga neðan við bakkann aftan við naustið.



Mynd 8. Naustið og aftan við það sést hleðslan sem er við bakkann. Greinilegt er að gjótið fremst á myndinni er síðari tíma hleðsla, líklega hlaðin af börnum sem hafa leikið sér í fjörunni og rústunum.

Gras er inni í naustinu en ekkert jarðlag undir því, aðeins sandur og möl eins og í fjörunni. Engar niðurstöður væri hægt að fá með uppgrefti á þessu mannvirki. Naustið er 6 m á lengd og 4 m á breidd og hæstar eru hleðslurnar 1.3 m. Ekkert torf hefur verið notað í bygginguna. Veggir naustsins eru ógrónir og mögulega var það notað lengi. Ekkert er hægt að segja til um aldur þess þar sem engin gjóskulög er að finna á Vestfjörðum.

Vegur er áformaður í fjörunni neðan við bakkann. Óska þarf eftir leyfi frá Minjastofnun til þess að fjarlægja naustið áður en til framkvæmda kemur.



Mynd 9. Veggir naustsins eru ógrónir og njóli hefur sest að inni í naustinu.



Mynd 10. Naustið stendur neðan við háan bakka.



Teikning 5. Innmæling af naustinu og hleðslunni aftan við naustið. Brúna línán sýnir hvernig vegskeringar eru áformaðar yfir naustið.

## 5. NIÐURSTAÐA

Þegar rannsóknin hófst haustið 2017 lá fyrir ákveðin veglína. Það sama vor var Kjaransstaðakot skráð aftur vegna lagningar á jarðstreng<sup>6</sup>. Svæðið hafði einnig verið skráð haustið 2008 vegna áforma um gerð Dýrafjarðargangna<sup>7</sup>. Við rannsóknina 2017 fundust fleiri minjar. Í samráði við Minjastofnun var ákveðið að gera skurð þar sem ystu mörk vegskeringa yrðu vegna breytinga á veginum inn Dýrafjörð, en nú er þar aðeins einbreiður gamall malarvegur. Þessi skurður er nefndur A í þessari skýrslu. Strax komu fram minjar í þessum skurði: tvö lítil hús sem sáust illa á yfirborði vegna þess hve svæðið er stórþýft. Skurðurinn var 60 m og á 40 m kafla mátti auk bygginganna greina mannvistarlög. Ljóst varð strax að vegskeringar á þessu svæði væru of nálægt bæjarstaðinu. Eftir að frekara samráð var haft voru gerðir skurðir þvert á skurð A og þá sást vel hvar mannvist endaði. Þá var afráðið að gera annan langan skurð sem kallaður er B og í honum var staðfest að enga mannvist var að finna þar. Var því ákveðið að færa veglínu þannig að yrstu mörk skeringa yrðu þar sem staðfest var að engin mannvistarlög voru. Telst því óhætt að mati rannsakenda að hafa ystu mörk vegskeringa þar. Engu að síður verður að girða bæjarrústirnar af.

Þegar þetta kom í ljós hafði þegar verið opnað með gröfu svæði þar sem veglínan átti að fara yfir útihús austur af bænum og átti að grafa húsið upp. Svæðið sem var opnað var 10x10 m eða 100 m<sup>2</sup>.

Eftir að ljóst var að færa yrði veglínu vegna mannvista í skurði A var ákveðið í samráði við Minjastofnun að gera enn einn skurð (Skurður C) til að kanna eðli og umfang byggingarinnar, þar sem ekki var vitað hvor veglínan sem hönnuð yrði færi yfir rústina eins og sú fyrri. Í ljós kom að þessi rúst var af miðaldarfjósi og er það frekar stórt. Áður var haldið að um væri að ræða kot og mikið af kot-örnefum eru þarna í kring, en hafi verið miðaldabýli þarna áður, þá hefur eflaust verið kot þarna síðar. Líklega er að finna skála undir bæjarrústunum sem sjást á yfirborði í dag. Svæðinu var síðan lokað með jarðvegsdúk og plasti þar til ljós verður hvert veglínan yrði færð.

Í janúar 2018 liggur núverandi veglína fyrir og eru ystu mörk skeringa aðeins 60 cm frá rústinni. Vegna nálægðar veglínu við rústina, svæðið hefur verið opnað og skurður gerður í rústina, er það álit okkar sem rannsóknina gerðu að grafa þurfi rústina upp í heild sinni, þó vegur fari ekki lengur yfir hana. Hætta er á að minjarnar skemmist og upplýsingar glatist ef það verður ekki gert.

<sup>6</sup> Margrét Hallmundsdóttir. 2017

<sup>7</sup> Margrét Hallmundsdóttir. 2008



Að öðrum kosti þarf að taka torfið upp sem er mjög illa farið því að grasþekjan var þýfður mosagróður, setja moldarlag ofan á svæðið og tyrfa með góðu torfi.

Við hliðina á fjósinu er mjög ógreinileg rétt sem gerður var könnunarskurður í (Skurður D). Réttin gæti verið nátthagi þar sem hún virðist vera með litlum hólfum. Veggir eru mjög útflattir og illa farnir og uppgröftur myndi líklega ekki leiða neitt frekar í ljós. Skeringar fara að hluta yfir þessa rétt. Þar sem réttin hefur verið mæld inn og rannsóknir gerðar á eðli minja er ekki talið nauðsynlegt að fram fari frekari rannsóknir á réttinni. Óska verður eftir leyfi Minjastofnunar til þess að raska hluta af réttinni.

Neðan við Kjaransstaði í fjöru er að finna grjóthlaðið naust og hleðslu aftan við. Vegskeringar fara yfir þetta naust. Veggir naustsins eru grjóthlaðnir og ógrónir. Áformað hafði verið að taka könnunarskurð í naustið, en þegar byrjað hafði verið á skurði inni í naustinu kom í ljós að ekkert gólflag var í því heldur aðeins fjörusandur undir grasrót. Naustið var ljósmyndað og mælt inn. Óska verður eftir leyfi Minjastofnunar til þess að fjarlægja minjarnar.



Teikning 6. Teikningin sýnir staðsetningu skurða og hvar veglína og vegskeringar koma.



Teikning 7. Kortið sýnir minjarnar og hvar vegurinn liggur

## Samantekt

Að álitu rannsakenda:

- Girða verður af bæjarrústir og fjárborg í Kjaransstaðakoti. Veglína eins og hún er fyrirhuguð í janúar 2018 skemmir ekki minjar framan við bæjarrústirnar.
- Rannsaka verður fjósið með uppgrefti þar sem það hefur verið opnað og vegskering er aðeins 60 cm frá enda rústarinnar.
- Ekki er talið að frekari rannsókna sé þörf á rétt sem stendur við hlið naustsins og vegskering fer yfir að hluta. Stærð, eðli og umfang liggur fyrir. Sækja þarf um leyfi til að fara yfir hluta af réttinni með vegskeringu.
- Naust neðan við Kjaransstaði hefur verið mæld inn og skráð og ekki er hægt að fá frekari upplýsingar með rannsóknum. Sækja þarf um leyfi frá Minjastofnun til þess að fjarlægja naustið

Þess ber að geta að öll ákvarðanatataka um minjarnar er í höndum Minjastofnunar Íslands. Hér að ofan er aðeins álit rannsakenda.

## Einingaskrá

Skurður	Eining/context	Tegund	Lýsing
A	101	Mannvistarlag	Þjappað, feitt með kolum og móösku
A	102	Veggir	Veggir V bygging. Torf grjót
A	103	Veggir	Veggir A bygging Torf grjót
A	104	Þak	Leifar af þaki. Bygging V Flatt hellugrjót, torf, áfok
A	105	Þak	Leifar af þaki. Bygging A Flatt hellugrjót, torf, Áfok
A	106	Gólflag	Gólf Bygging V
A	107	Gólflag	Gólf Bygging A
C	201	Veggir	Torf Grjót
C	205	Torfhrun	Torfhrun úr veggjum
C	202	Manvistarlag/þak	Torf, hellugrjót
C	203	Hellulagt gólf	Steinn
C	204	Básar	Torf grjótD
D	301	Veggur í rétt	Torf, grjót neðst

## Heimildaskrá

Árni Magnússon og Páll Vídalín, *Jarðabók Árna Magnússonar og Páls Vídalíns. VII. bindi*. Hið íslenska fræðafjelag, Kaupmannahöfn. Sögufélagið, Reykjavík: Ljósprentuð útgáfa 1984.

*Diplomatarium Islandicum, Íslenzkt fornbréfasafn. IV*. Hið íslenska bókmenntafjelag, Reykjavík, 1906-13. *Diplomatarium Islandicum, Íslenzkt fornbréfasafn. IX*, Hið íslenska bókmenntafjelag, Reykjavík, 1909-13.

J. Johnsen, *Jarðatal á Íslandi, með brauðalýsingum, fólkstölu í hreppum og prestaköllum, ágripi úr búnaðartöflum 1835-1845, og skýrslum um sölu þjóðjarða á landinu*. Kaupmannahöfn, 1847.

Kjartan Ólafsson, *Vestfjarðarit I, Firðir og fólk 900 - 1900*, Vestur-Ísfjarðarsýsla, Búnaðarsamband Vestfjarða 1999.

Margrét Hrönn Hallmundsdóttir, Caroline Paulsen. „Fornleifakönnun vegna fyrirhugaðra ganga milli Arnarfjarðar og Dýrafjarðar“ Náttúrustofa Vestfjarða. NV.nr.07.08. 2008.

Margrét Hrönn Hallmundsdóttir „Fornleifakönnun vegna lagningu á rafstreng að Dýrafjarðargöngum“ Náttúrustofa Vestfjarða. NV.nr.17.17.2017

*Sóknarlýsingar Vestfjarða. II. Ísafjarðar- og Strandasýslur*. Samband vestfirzkra áttthagafélaga. Reykjavík, 1952. Þjóðminjalög nr. 107, 31. maí 2001.

Óprentaðar Heimildir

Örnefnastofnun Íslands. Örnefnaskrá Kjarnastaða