



NÁTTÚRUSTOFA
VESTFJARÐA

Fornleifadeild

Fornleifakönnun vegna ljósleiðarahringtengingu Vestfjarða Fyrri áfangi frá Hrútafirði til Hólmavíkur



Margrét Hrönn Hallmundsdóttir

Júní 2015
NV nr. 9-15

Efnisyfirlit

1. Inngangur	3
2. Markmið og aðferðir	3
2.1 Tilgangur fornleifaskráninga.....	3
2.2 Aðferðafræði	5
3. Skrá yfir fornleifar	5
3.1 Fornleifaskrá.....	6
4. Niðurstöður	25
5. Kort 1. Ljósleiðarlögn Mílu.	28

1. Inngangur

Að beiðni Mílu gerði fornleifadeild Náttúrustofu Vestfjarða fornleifaskráningu vegna lagningar á ljósleiðara frá Stað í Hrutafirði að Hólmavík. Er verkið hluti af ljósleiðarahringtenginu Vestfjarða og er þetta fyrri áfangi. Hluta af leiðinni verður lögð aflögn samhliða. Haft var samband við Minjastofnun Íslands og lagning strengsins kynnt. Í svari frá Minjaverði Vestfjarða fer hann fram á að fornleifafræðingur kanni þessa leið og minjar sem væru nærri strengnum eða 15 metra út frá streng. Minjavörður gerði einnig nokkrar athugasemdir sem fjallað veður um í lokaorðum.

Vettvangsrannsókn fór fram dagana 12.-13. júní og 19.-21. júní. Eftir báðar ferðir, hélt fornleifafræðingur fund með starfsmönnum Mílu þar sem mælingar voru settar inn á kort og gerð tillaga að breytingum á línulögn frá fornleifum sem skráðar voru. Í öllum tilfellum var hægt að hliðra línunni til svo hægt væri að koma í veg fyrir skemmdir á minjum við framkvæmdina. Í þessari skýrslu eru allar minjar sem fundust nærri línustæði tilgreindar en jafnframt er þess getið hvaða breytingar Míla gerði til fara fram hjá minjunum. Fornleifarannsókn annaðist Margrét Hrönn Hallmundsdóttir fornleifafræðingur henni til aðstoðar var Hafdís Sturlaugsdóttir starfmaður Náttúrustofu Vestfjarða og bóndi á Ströndum og Guðmundur Birgir Smáráson.

2. Markmið og aðferðir

2.1 Tilgangur fornleifaskráninga

Í lögum um menningarminjar nr. 80 29. júní 2012 segir að lögin eigi að tryggja eftir föngum verndun menningarsögulegra minja í eigin umhverfi og að íslenskum menningararfi verði skilað óspilltum til komandi kynslóða. Eins eiga lögin að auðvelda aðgang að minjunum, kynna þær þjóðinni og greiða fyrir rannsóknum. Þá er fornleifaskráning bundin skipulagsgerð skv. lögnum, en í 16. gr. segir: „Skylt er að fornleifaskráning fari fram áður en gengið er frá svæðisskipulagi, aðalskipulagi eða deiliskipulagi eða endurskoðun þess og skal sá sem ber ábyrgð á skipulagsgerð í samræmi við skipulagslög standa straum af kostnaði við skráninguna.“

Í 3. grein laganna eru fornleifar skilgreindar sem: „Fornleifar teljast hvers kyns mannvistarleifar, á landi, í jörðu, í jökli, sjó eða vatni, sem menn hafa gert eða mannaverk eru á og eru 100 ára og eldri, svo sem:

búsetulandslag, skrudgarðar og kirkjugarðar, byggðaleifar, bæjarstæði og bæjarleifar ásamt tilheyrandi leifum mannvirkja og öskuhauga, húsaleifar hvers kyns, svo sem leifar kirkna, bænhusa, klaustra, þingstaða og búða, leifar af verbúðum, naustum og verslunarstöðum og byggðaleifar í hellum og skútum, vinnustaðir þar sem aflað var fanga, svo sem leifar af seljum, verstöðvum, bólum, mógröfum, kolagröfum og rauðablæstri, tún- og akurgerði, leifar rétta, áveitumannvirki og aðrar ræktunarminjar, svo og leifar eftir veiðar til sjávar og sveita, vegir og götur, leifar af stíflum, leifar af brúm og öðrum samgöngumannvirkjum, vöð, varir, leifar hafnarmannvirkja og bátalægi, slippir, ferjustaðir, kláfar, vörður og önnur vega- og siglingamerki ásamt kennileitum þeirra, virki og skansar og leifar af öðrum varnarmannvirkjum, þingstaðir, meintir hörgar, hof og vé, brunnar, uppsprettur, álagablettir og aðrir staðir og kennileiti sem tengjast siðum, venjum, þjóðtrú eða þjóðsagnahefð, áletranir, myndir eða önnur verksummerki af manna völdum í hellum eða skútum, á klettum, klöppum eða jarðföstum steinum og minningarmörk í kirkjugörðum, haugar, dysjar og aðrir greftrunarstaðir úr heiðnum eða kristnum sið, skipsflök eða hlutar þeirra.

Fornminjar njóta friðunar nema annað sé ákveðið af Minjastofnun Íslands.

Í 21. grein laga um menningarminjar segir: „fornleifum, sbr. 3. mgr. 3. gr., jafnt þeim sem eru friðlýstar sem þjóðminjar og þeim sem njóta friðunar í krafti aldurs, má enginn, hvorki landeigandi, ábúandi, framkvæmdaraðili né nokkur annar, spilla, granda eða breyta, hylja, laga, aflaga eða flytja úr stað nema með leyfi Minjastofnunar Íslands.“

Þetta á við um allar fornleifar, óháð sérstakri friðlýsingu. Friðhelgi fornleifa er ekki háð því að þær séu þekktar eða hafi verið skráðar. Sú skylda hvílir á sveitarfélögum eða framkvæmdaaðilum að gera Minjavernd ríkisins viðvart ef fyrirsjáanlegt er að minjar spillist vegna hvers konar framkvæmda eða breyttrar landnotkunar (sjá 12.gr.). „Ef fornminjar sem áður voru ókunnar finnast við framkvæmd verks skal sá sem fyrir því stendur stöðva framkvæmd án tafar. Skal Minjastofnun Íslands láta framkvæma vettvangskönnun umsvifalaust svo skera megi úr um eðli og umfang fundarins. Stofnuninni er skylt að ákveða svo fljótt sem auðið er hvort verki megi fram halda og með hvaða skilmálum. Óheimilt er að halda framkvæmdum áfram nema með skriflegu leyfi Minjastofnunar Íslands (24 gr.).“

Eitt af markmiðum fornleifaskráningar er að koma í veg fyrir að minjar verði fyrir skemmdum af gáleysi eða nauðsynjalausu. Fornleifaskráning nýtist við minjavörslu þegar ákveða á verndun á einstökum minjastöðum. Eins kemur hún að miklum notum vegna fyrirhugaðra framkvæmda. Þá er hægt að taka tillit til minjanna við skipulagsgerð og nýta þær í rannsókna eða kynningarskyni. Með fornleifaskráningu má einnig stórlega minnka líkur á að fornleifar komi óvænt í ljós við framkvæmdir sem gæti leitt til tafa á viðkomandi verki.

2.2 Aðferðafræði

Aðferðafræði rannsóknarinnar byggir fyrst og fremst á fornleifaskráningu á vettvangi en að auki var farið yfir helstu heimildir um jarðirnar, s.s. örnefnaskrár, túnakort, jarðabækur og annað sem getur gefið vísbendingar um fornminjar.

Allir skráðir minjastaðir voru skráðir og voru teknir staðsetningarpunktar á hverjum stað með Trimble pro uppmælitæki. Minjastöðunum var lýst og ljósmyndir teknar af hverjum stað.

3. Skrá yfir fornleifar

Númerin eru fengin úr í Jarðatali Johnsens frá 1847 (d. Tunga 157). Síðan fær hver minjastaður raðnúmer í skránni (d. ÍS- Tunga -157). Sé jörð með landsnúmer en ekki númer í Jarðatali Johnsens, flokkast allar fornleifar á jörðinni undir landsnúmer jarðarinnar og númer þeirrar jarðar er fornleifarnar tilheyrðu við ritun jarðatalsins.

3.1 Fornleifaskrá

117-003

Jörð: Prestbakki

Hlutverk: Óþekkt

Tegund: Rúst

Staðsetning: A:397842 N:536936

Staðhættir: Á jörðinni Prestbakka kemur strengurinn yfir ána og um 50 m NNV af bænum á sléttri flöt nærri fjörunni eru ógreinilegar leifar af lítilli rúst.

Minjalýsing: Rústin er gróin svo ekki sést í hleðslur og er hæð veggja um 20 cm. Rústin er 4x3 metrar á stærð og breidd veggja um 1 metri.

Hættumat: Rústin er um 20 metra frá fyrirhuguðu línustæði og því ekki í hættu.



Mynd 1. Ógreinileg rúst við Prestbakka.



Mynd 2. Afstaða minja til línustæðis við Prestbakka. Kort Míla.

118-003**Jörð:** Kollsá**Hlutverk:** Óþekkt**Tegund:** Þúst**Staðsetning:** A:398132 N: 541903**Staðhættir:** Í fjörunni milli Litlu Hvalsár og Kollsár í Hrútafirði þar sem vegur liggur alveg niður í fjöru er smá þúst.**Minjalýsing:** Þústin er hringlaga og um 20 cm á hæð og 2x2 m.**Hættumat:** Nokkuð nærri vegstæði eða um 4 m en alls óvíst hvort þetta sé fornleif.*Mynd 3. Fornleifafræðingur stendur við þústina.***120-003****Jörð:** Stóra Hvalsá**Hlutverk:** Fjánhús og hlaða**Tegund:** Rúst**Staðsetning:** A:398077 N:543478**Staðhættir:** Við bæinn Stóru Hvalsá í Hrútafirði á túni sunnan megin við ána Hvalsá er fjánhús.**Minjalýsing:** Fjánhúsið hefur fjögur rými. Í einu þeirra er steipt fjárbað. Veggir eru hæstir ½ metri og hefur húsið verið hlaðið úr torfi og grjóti og sést víða í hleðslur. Aftan við fjánhúsið og sambyggt er hlaða. Rýmin fjögur í fjánhúsinu þar sem fé hefur verið geymt er 10 m á lengd og 2 m á breidd að innan máli. Hlaðan er 9x5 m.**Hættumat:** Línan var fyrirhuguð mjög nærri fjánhúsinu en hefur nú verið færð 80*Mynd 4. Teikning af fjárhúsinu og hlaðu*

m frá minjum og eru þær ekki í hættu.



Mynd 5. Minjar og lína við Hvalsá. Kort Míla.

124-003

Jörð: Guðlaugsvík

Hlutverk: Óþekkt/sjóbúð?

Tegund: Rúst

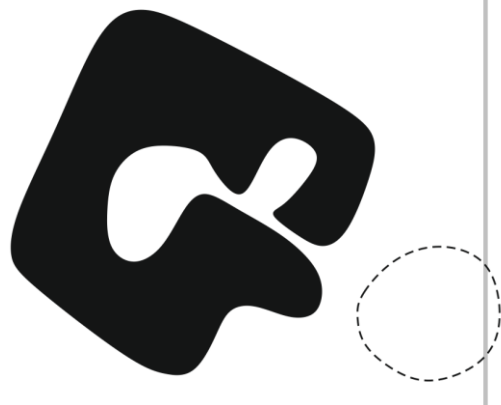
Staðsetning: A:395847 N:551838

Staðhættir: Skammt frá Guðlaugsvík, milli Kolbeinsá og Guðlaugsvíkur nærri Sauðanesi eru nokkrar minjar.

Minjalýsing: Rústin er nokkuð stór og hefur tvö hólf og framan við hana er þúst. Af þeim rústum sem eru á svæðinu virðist þessi vera elst. Veggir eru alveg grónir en auðvelt að sjá rými. Þar sem dyr hafa verið hefur verið komið inn í minna rými og þaðan gengið í stærra rýmið. Hugsanlega er um að ræða gamla sjóbúð. Rústin er 10 metrar



Mynd 6. Fornleifafræðingur stendur við rústina.



Mynd 7. Teikning af rústinni.

á breidd og 10 metrar á lengd. Hæstir eru veggir um 1 metri.

Hættumat: Enginn hættu línustæði var fært upp fyrir veg.



Mynd 8. Rústasvæðið. Línustæði hefur verið fært frá minjum og eru þær því ekki í hættu.

124-004

Jörð: Guðlaugsvík

Hlutverk: Fjánhús, sjóbúð?

Tegund: Rúst

Staðsetning: A:395850 N: 551819

Staðhættir: Skammt frá Guðlaugsvík, milli Kolbeinsá og Guðlaugsvíkur nærri Sauðanesi eru nokkrar minjar. Rústin er 3 metra frá rúst [...] gæti rúst af fjárhúsi og hlöðu eða sjóbúð.

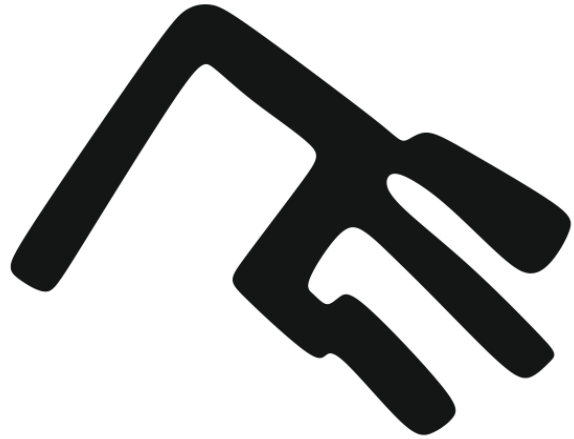


Mynd 9. Rústin við fjöruna sem gæti hafa verið fjárhús eða jafnvel sjóbúð og naust

Minjalýsing: Rústin hefur tvö ílöng hólfi og þar að baki er rými. Rústin er greinilega yngri en sú sem er við hliðina enda sést vel í hleðslur en rústin er að mestu úr grjóti.

Hæstir eru veggirnir um 1 metri en stærð rústarinnar að utanmáli er 19 metrar á lengd og 12 metrar á breidd.

Hættumat: Enginn hætta línustæði var fært upp fyrir veg.



Mynd 10. Teikning af rústinni.

124-005

Jörð: Guðlaugsvík

Hlutverk: Lending

Tegund: Vör

Staðsetning: A395855 N: 551810

Staðhættir: Skammt frá Guðlaugsvík, milli Kolbeinsá og Guðlaugsvíkur nærri Sauðanesi eru nokkrar minjar. Framan við fjárhúsið [124-004] er vör.

Minjalýsing: Grjót hefur verið tekið úr ströndinni til að koma bátum upp í fjöruna.

Hættumat: Enginn hætta, línustæði var fært upp fyrir veg.

124-006

Jörð: Guðlaugsvík

Hlutverk: Naust

Tegund: Rúst

Staðsetning: A:395808 N: 551776

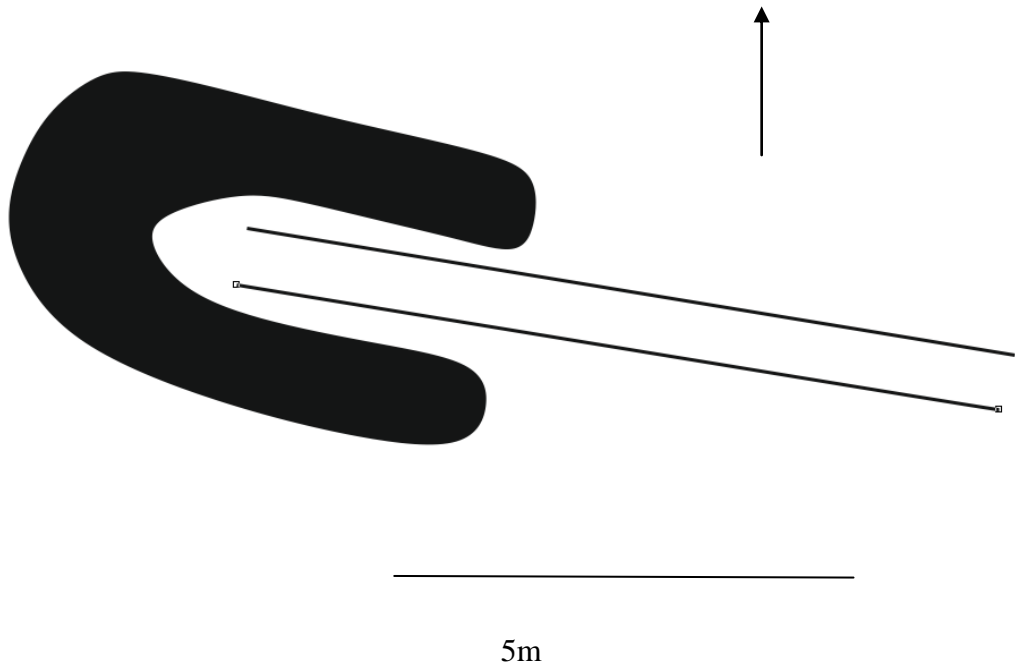
Staðhættir: Skammt frá Guðlaugsvík, milli Kolbeinsá og Guðlaugsvíkur nærri Sauðanesi eru nokkrar minjar. Um 56 metra suður af rúst [124-004] er rúst af nausti.



Mynd 11. Naustið, sjá má járnteina og staur eftir spil.

Minjalýsing: Rústin er ílöng og hleðslur um 50 cm á hæð. Innanmál naustsins er 6 metrar á lengd og 2 metrar á breidd, hæð veggja er 1 metri. Úr naustinu ganga járnteinar til að draga bát úr fjörunni og í enda naustsins er járnstaur sem spil hefur líklega verið fest á.

Hættumat: Enginn hætta línustæði, var fært upp fyrir veg.



Mynd 12 Teikning af rústinni.

124-007

Jörð: Guðlaugsvík

Hlutverk: Garður

Tegund: Garðlag

Staðsetning: A:395829 N: 551923

Staðhættir: Skammt frá Guðlaugsvík, milli Kolbeinsá og Guðlaugsvíkur nærri Sauðanesi eru nokkrar minjar. Um 80 metrar norður af rústa[124-003] er garðlag. Garðurinn liggur frá kletti og niður í átt að strönd.

Minjalýsing: Garðurinn er grjóthlaðin og ógróinn. Líklega er um að ræða landamerkjagarð. Garðurinn



Mynd 13 Garðlagið við Guðlaugsvík.

er um 10-20 cm á hæð og 1 metri á breidd. Nýlega hefur grjótt hefur verið tekið úr garðinum og eldstæði gert líklega af ferðamönnum.

Hættumat: Enginn hættu línustæði var fært upp fyrir veg.



Mynd 14. Mynd sem sýnir hvernig lína var færð upp fyrir veg frá minjunum við Guðlaugsvík.

88-003

Jörð: Óspakseyri

Hlutverk: Rétt/nátthagi

Tegund: Rétt

Staðsetning: A:386646 N: 553166

Staðhættir: Við bæinn Óspakseyri, þar sem keyrt er af þjóðvegi biður brekku að eyrinni sem kirkjan, bærinn og gömlu sláturhúsin standa til hægri, er rétt eða nátthagi.

Minjalýsing: Réttin er ferhyrnd og er að innanmáli 9 metrar á breidd og 12 metrar á lengd. Veggir eru um 1 metri á breidd og grónir.

Hættumat: Engin hætta. Rúst var merkt og lögn færð 20 m frá minjum.



Mynd 15. Fornminjar við Óspakseyri.

97-003

Jörð: Stóra Fjarðarhorn

Hlutverk: Óþekkt/sel

Tegund: Rúst

Staðsetning: A386698: N564381

Staðhættir: Rétt áður en komið er í botn Kollafjarðar í landi Stóra fjarðarbotns er rúst. Rústin er rétt fyrir ofan þjóðveginn.

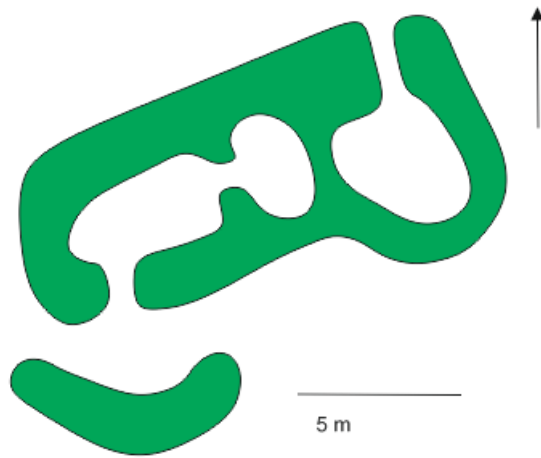
Minjalýsing: Rústin er töluvert



Mynd 16. Sel í botni Kollafjarðar

gömul og nokkuð þýfð. Hún var mikið grænni en umhverfið í kring. Rústin er ílöng og hefur þrjú rými og við rústina er rétt. Rústin hefur öll merki þess að vera sel og hún stendur við læk. Innangengt er í rústina á tveimur stöðum. Stærð hennar er 15 m á lengd og 7 metrar á breidd, Veggir eru grónir og eru 50 cm á hæð.

Hættumat: Rústin var merkt og lögn færð frá rúst.



Mynd 17. Teikning af selinu.



Mynd 18. Mynd sem sýnir hvernig lína var færð.

98-004

Jörð: Stóra Fjarðarhorn

Hlutverk: Túngarður

Tegund: Garðlag

Staðsetning: A:386058 N: 565143

Staðhættir: Við botn Kollafjarðar stendur bærinn Stóri Fjarðarbotn. Um 20 metra frá þjóðvegi er grjóthleðsla, ofan á henni er girðing.



Mynd 19. Grjóthleðsla við tún á Stóra Fjarðarhorni.

Minjalýsing: Garðurinn þarf ekki að vera gamall og er einskonar undirstaða girðingarnar. Garðurinn er ekki gróinn. Hann er 209 m að lengd og um 50 cm breiður.

Hættumat: Þar sem þetta er undirstaða girðingar frá túni bóndans er lítil hættu að hann skemmist við framkvæmdirnar.



Mynd 20 Afstaða garðlaga við Stóra Fjarðarhorn.

97-005

Jörð: Stóra Fjarðarhorn

Hlutverk: Garður

Tegund: Garðlag

Staðsetning: A: 386059 N: 564152

Staðhættir: Við botn Kollafjarðar stendur bærinn Stóri Fjarðarbotn. Um 20 metra frá þjóðvegi er grjóthleðsla, ofan á henni er girðing. Þar framan við, á milli grjóthleðslurnar [...] og þjóðvegur, er garður.

Minjalýsing: Garðurinn er gróinn og er 61 metri á lengd, Hann er 40 cm hár og liggur samsíða grjótgarðinum. Hugsanlega eru þetta leifar að eldri garði eða undirstöðu girðingar.

Hættumat: Auðvelt er að leggja streng á milli garðanna eða sem næst vegi.



Mynd 21. Garðarnir við Stóra Fjarðarhorn. Eins og sést er auðvelt að leggja strenginn á milli þeirra án þess að þeir verði fyrir hnjaski.

104-003

Jörð: Litla Fjarðarhorn

Hlutverk: Garðlög

Tegund: Matjurtaagaður/rétt?

Staðsetning: A:385132 N: 564814

Staðhættir: Í botni Kollafjarðar í landi Litla Fjarðarbotns skammt frá tengihúsi frá Mílu, eru garðlög.

Minjalýsing: Um er að ræða U laga garðlag sem gæti hafa verið matjurtargarður enda vex þar ennþá

rabbbarbari þar en einnig er hugsanlegt að þetta sé rétt. Auk þess eru tveir garðstubbbar þar við. Garðurinn er 10x 17 metrar að innanmáli og myndar skeifu. Framan við hann er annar garðstubbur og annar við hliðina. Allir garðarnir eru grónir og ekki sér í hleðslur og eru þeir um 1 metri að hæð.

Hættumat: Lítil hætta. Lögn var færð 15 m frá minjum.



Mynd 22. Svæðið þar sem garðarnir eru í fjarska er Litla Fjarðarhorn.



Mynd 23. Afstaða strengs til minja eftir að lína hefur verið færð.

104-004

Jörð: Litla Fjarðarhorn

Sérheiti: Hlíð

Hlutverk: Býli

Tegund: Bæjarhóll

Staðsetning: A: 387455
N:567920

Staðhættir: Eyðibýlið Hlíð stóð í Kollafirði milli bæjanna Litla Fjarðarhorns og Kollafjarðarnes.



Mynd 24. Fornleifafræðingur kannar djúpar holur í bæjarhólnum sem virðast handgrafnar.

Minjalýsing: Bæjarhóll stendur rétt fyrir neðan þjóðveg og sér í gamlan veg niður að bænum sem stendur í halla. Bæjarhóllinn er ekki hár en hann er mikið grænni en umhverfið í kring þegar hann var skráður og því mjög greinilegur. Stórar holur eru í bæjarhólnum sem eru mjög undarlegar og minna á könnunarskurði. Í holunum sést að mannvistarlög eru í hólnum og sjást bein í sniðum eins og finnast oft í bæjarhólum. Kola

og ýmiskonar mannvistarleifar má sjá í þessum holum sem líklega eru grafnar ofan í hólinn. Hóllinn var mældur inn og er 74 metrar í ummál.

104-005

Jörð: Litla Fjarðarhorn

Sérheiti: Hlíð

Hlutverk: Útihús

Tegund: Rúst

Staðsetning: A:387464 N:567951

Staðhættir: Eyðibýlið Hlíð stóð í Kollafirði milli bæjanna Litla Fjarðarhorns og Kollafjarðarnes. Á bæjarhólnum má sjá rúst af litlu húsi.



Mynd 25. Rústin sést næst á myndinni.

Minjalýsing: Húsið virkar hringlaga í dag en þarf ekki að hafa verið það áður fyrr en það fór að hrynja. Það er niðurgrafið og veggir mjög grónir. Stærð rústarinnar er 7x7 metrar og ekki er hægt að sjá dyraop á rústinni.

104-006

Jörð: Litla Fjarðarhorn

Sérheiti: Hlíð

Hlutverk: Útihús

Tegund: Rúst

Staðsetning: A:387489 N:567931

Staðhættir: Eyðibýlið Hlíð stóð í Kollafirði milli bæjanna Litla Fjarðarhorns og Kollafjarðarnes

Um 20m austur af útihúsi [104-



Mynd 26. Rústin stendur á klettinum.

005] er annað úthús. Það hús hefur staðið ofan á kletti og er mjög ógreinilegt.

Minjalýsing: Stærð hefur verið um 4x2 metrar og veggir eru ógreinilegir um 20 cm þar sem enn sést eitthvað af þeim.

104-007**Jörð:** Litla Fjarðarhorn**Sérheiti:** Hlíð**Hlutverk:** Óþekkt/útihús**Tegund:** Rúst**Staðsetning:** A:387464 N:567924

Staðhættir: Eyðibýlið Hlíð stóð í Kollafirði milli bæjanna Litla Fjarðarhorns og Kollafjarðarnes. Niður við sjóinn fyrir neðan bæjarhólinn og klettinn er rúst.



Mynd 27. Fornleifafræðingur stendur við háan vegg rústarinnar.

Mjög bratt er frá bæjarhólnum niður að fjörunni þar sem rústin stendur.

Minjalýsing: Rústin er mjög stór. Húsið er ílangt og er hurðaop suðaustur út að sjónum. Veggir eru mjög háir eða um 170 cm þar sem þeir eru hæstir og eru heillegir. Rústin minnir á stóran skála frá víkingaöld en er nær örugglega stórt útihús. Vel sést í hleðslur í rústinni þó hún sé nokkuð vel gróin. Lengd hennar er að innanmáli 29 metrar og breidd 3 metrar.



Mynd 28. Teikning af rústinni.

104-008**Jörð:** Litla Fjarðarhorn**Sérheiti:** Hlíð**Hlutverk:** Túngarður**Tegund:** Garðlag**Staðsetning:** A387488 N: 567865

Staðhættir: Eyðibýlið Hlíð stóð í Kollafirði milli bæjanna Litla Fjarðarhorns og Kollafjarðarnes. Frá stóra útihúsinu sem stendur við sjóinn liggur túngarður meðfram ströndinni.

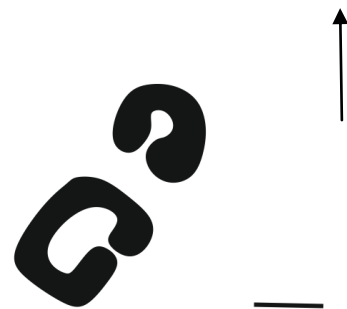
Minjalýsing: Garðurinn er hlaðinn úr grjóti og er 108 metrar á lengd og um 1 ½ m á breidd. Hæð hans er um 10-20 cm.

104-009**Jörð:** Litla Fjarðarhorn**Sérheiti:** Hlíð**Hlutverk:** Útihús**Tegund:** Rúst**Staðsetning:** A:387465 N: 567822**Staðhættir:** Eyðibýlið Hlíð stóð í Kollafirði milli bæjanna Litla Fjarðarhorns og Kollafjarðarnes. Við ströndina við enda garðlags [104-008] er lítil rúst af útihúsi.**Minjalýsing:** Rústin er gróin og er 7x6 metrar að utanmáli en ekki sér í grjóthleðslur. Dyraop snýr út að sjó í suðaustur. Veggir eru um 1 metri á þykkt og hæð þeirra um 20 cm.**104-010****Jörð:** Litla Fjarðarhorn**Sérheiti:** Hlíð**Hlutverk:** Útihús**Tegund:** Rúst**Staðsetning:** A:387509 N: 568077**Staðhættir:** Um 150 metra norður af bæjarhólnum rétt fyrir neðan núverandi þjóðveg er rúst af útihúsi.

Mynd 29. Útihúsið sem stendur neðan við þjóðveg.

Minjalýsing: Rústin er 9x6 metrar og hleðslur um 1,2 metri á hæð. Rústin er gróinn en í hleðslur. Rústin er opin út á fjörðinn.**104-011****Jörð:** Litla Fjarðarhorn**Sérheiti:** Hlíð**Hlutverk:** Útihús**Tegund:** Rúst**Staðsetning:** A:387511 N: 568085**Staðhættir:** Fast við hliðina á rúst [104-010]

er önnur rúst sem er minni.



Mynd 30. Teikning af rústum 104-010-011.

Minjalýsing: Rústin er gróinn og er 5x6 metrar að utanmáli og opin í átt að hinni rústinni eða í suðvestur.

104-012

Jörð: Litla Fjarðarhorn

Sérheiti: Hlíð

Hlutverk: Túnagaður + réttir

Tegund: Garðlag

Staðsetning: A:387681 N: 568191

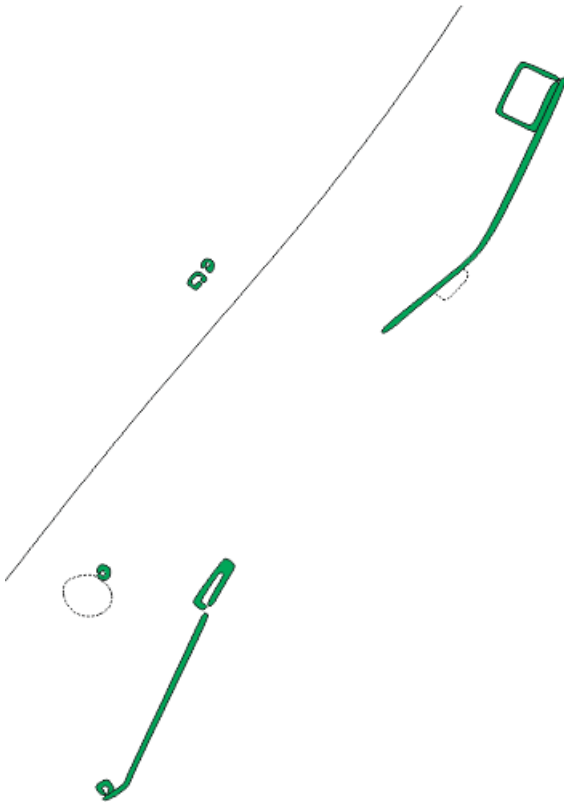
Staðhættir: Um 80 metra frá útihúsum [104-010-011] er túngarður. Túngarðurinn liggur meðfram ströndinni. Á túngarðinum eru tvö hólf sem eru réttir eða nátthagar.

Minjalýsing: Garðurinn er gerður út grjóti en réttirnar eru úr torfi og eru orðnar grónar. Hæð hleðslu er 30 cm.

Hættumat: Ekki í hættu ef fylgt er fyrirmælum tillögum fornleifafræðinga um legu línu.



Mynd 31. Mynd sem sýnir tillögu að lagningu strengs yfir bæjarstæði Hlíðar.



Mynd 32. Teikning af minjum við Hlíð.

73-003

Heydalsá

Hlutverk: Býli

Tegund: Bæjarhóll

Staðsetning: A:383697 N:
573329

Staðhættir: Á túninu milli
núverandi íbúðarhúsa og
þjóðvegjar er gamla bæjarstæðið á
Heydalsá

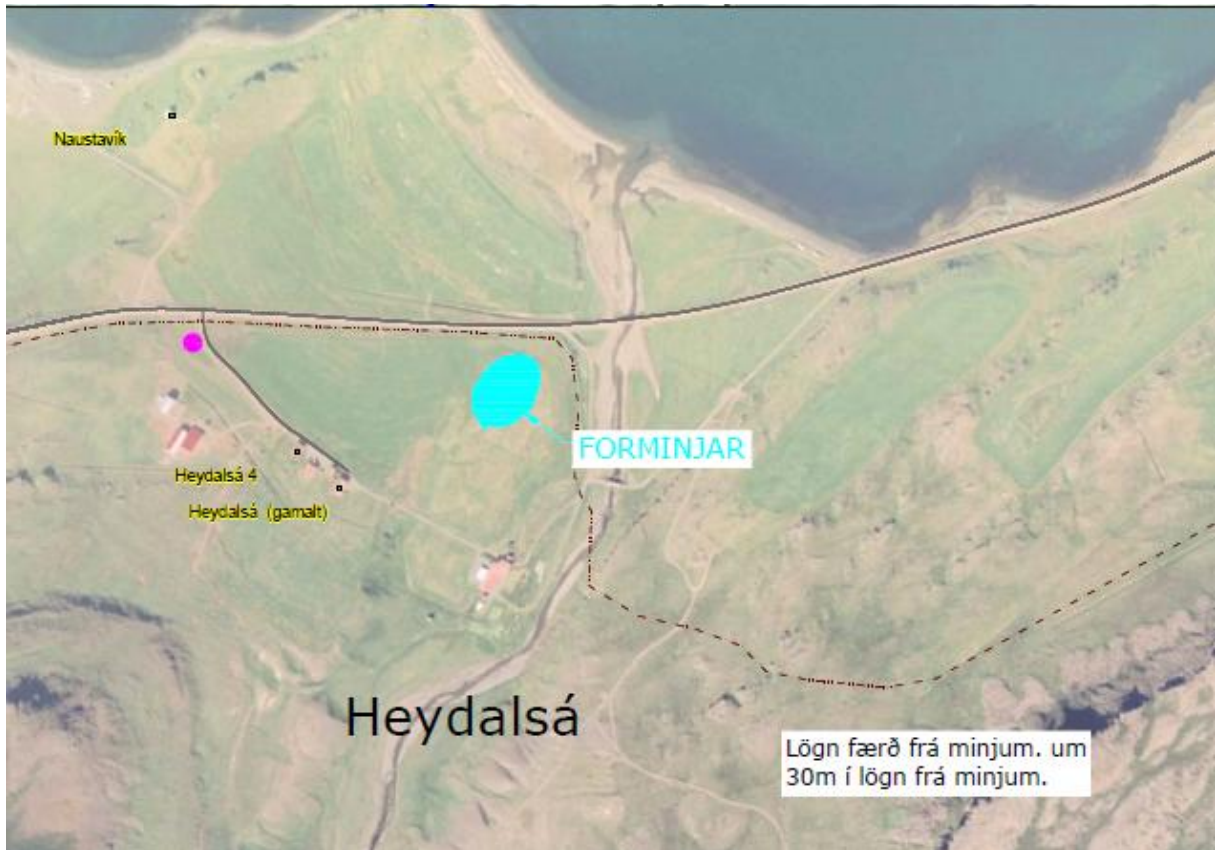


Mynd 33. Gamli bæjarhóllinn á Heydalsá.

Minjalýsing: Hóllinn er nokkuð

stór og hafa hús verið sléttuð svo nú er þar tún. Bæjarhóllin sést þó vel og í honum eru dældir sem gefa hugmynd um hvar hús hafa staðið.

Hættumat: Bæjarhóllinn er ekki í hættu þar sem línan var færð niður fyrir túnið



Mynd 34. Mynd sem sýnir hvernig línun hefur verið færð 30 m frá minjum í vegstæði.

80-003

Jörð: Húsavík

Hlutverk: Náttthagi og lambakró

Tegund: Rúst

Staðsetning: A: 378019 N: 574390

Staðhættir: Í landi Húsavíkur, ekki langt frá veginum upp á Tröllatunguheiði er náttthagi með lambakró.

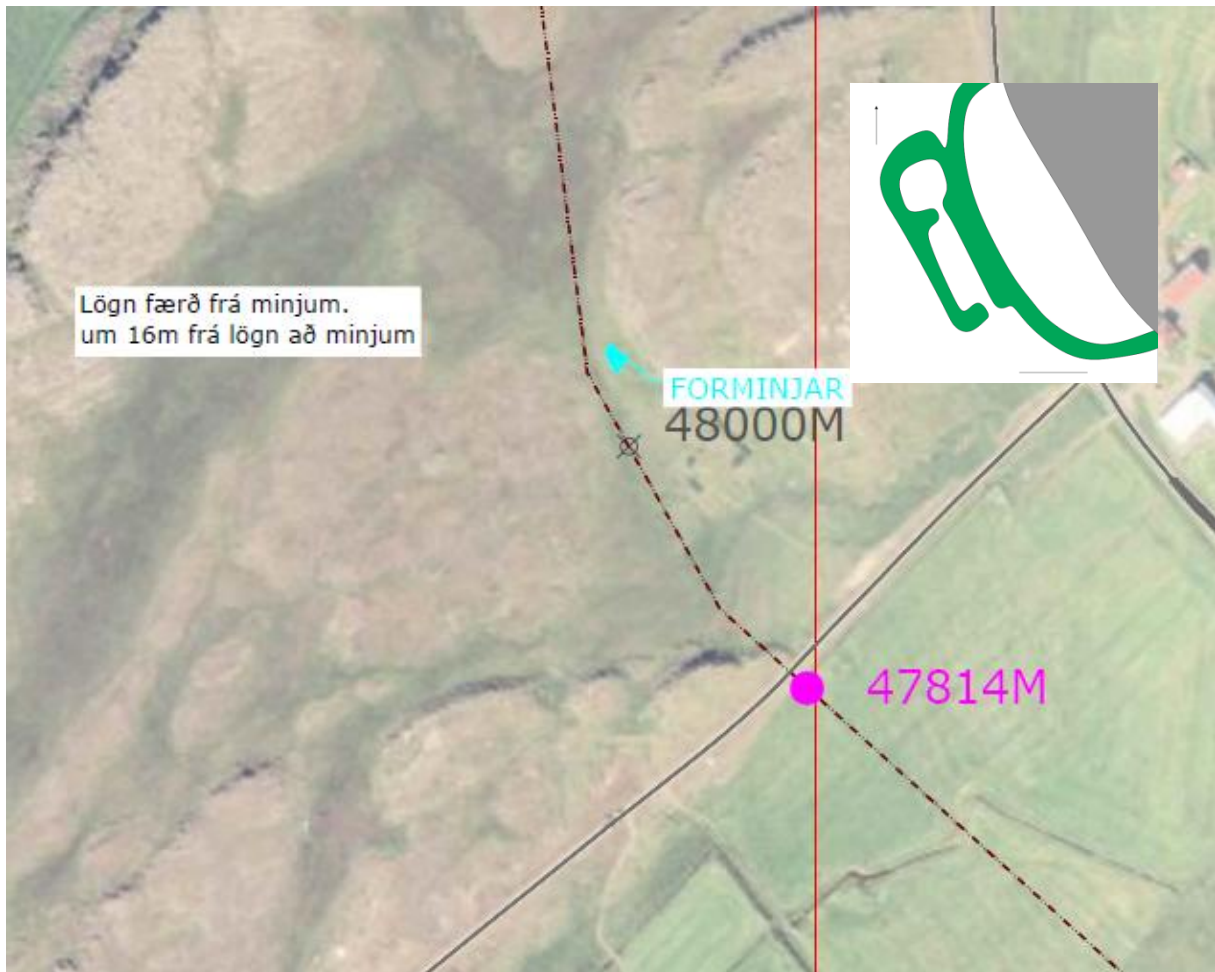
Minjalýsing: Réttin stendur upp við klett sem myndar eina langhlið hennar. Réttinn er hlaðin úr torfi

og grjóti og algróin. Við aðra langhlið hennar er rúst af húsi eða rétt sem notuð hefur verið til að mjólka ær og færa lömb frá þegar fráfarur tíðkuðust. Hæð hleðsla er hæst um 40 cm.

Hættumat: Línun var færð 16 metra frá rústinni og hún telst ekki í hættu.



Mynd 35. Náttthagi og rúst. Fornleifafræðingur stendur á rústinni framan við náttthagan.



Mynd 36. Mynd sem sýnir afstöður strengs til minja sem eru 16 metrar frá.

52-003

Jörð: Hrófa

Hlutverk: Býli

Tegund: Bæjarhóll

Staðsetning: A:377323 N: 576551

Staðhættir: Rétt við veginn sem liggur út að Hólmavík er bærinn Hrófa. Hrófa er mjög gamalt býli sem getið er í íslendingasögum og þar er friðlýst tóft af hrófi (naust).

Íbúðarhús eru horfin af bæjarhólnum en þar stendur sumarbústaður í dag.

Minjalýsing: Á bæjarhólnum eru ýmis örnefni sem benda til fornminja og einnig eru nokkrar sjáanlegar á yfirborði auk þess sem dældir eru um



Mynd 37. Torfhláðin kartöflukofi. Fyrir framan hann fannst eldstæði og gólfslag í jörðu fyrir nokkrum árum.

allan hól eftir byggingar. Eitt torfhlaðið hús stendur á bæjarhólnum sem notað er sem kartöflugeymsla. Þegar grafið var niður framan við kartöflugeymslu fyrir nokkrum árum var komið niður á gólflag og eldstæði.

Hættumat: Lína var fyrirhuguð yfir bæjarhólinn en hefur nú verið færð út fyrir tún Hrófár og ætti ekki að valda neinum skemmdum á minjum. Lagning rafstrengs fyrir nokkrum árum hefur án efa farið yfir minjar í jörðu.



Mynd 38. Strengur hefur verið færður frá minjum sem ekki ættu að vera í hættu.

4. Niðurstöður

Fornleifaskráningin var gerð með þeim hætti að fornleifafræðingur fékk sömu línu og send hafði verið til Minjastofnunar Íslands til umsagnar. Allar minjar sem voru nærri þeirri línu voru skráðar. Á tveimur fundum með starfsmönnum Mílu sem vinna að þessu verkefni var lína færð frá minjum. Míla óskaði þess að fornleifafræðingur sem inni verkið kæmi með tillögur um færslu línu sem hann og gerði. Allar minjar sem fundust nærri upphaflegu línu eru taldar upp í þessari skráningu en sýnt er hvernig brugðist hefur verið við með færslu línurnar. Minjastofnun Íslands hefur samt sem áður loka ákvörðunarvald um legu línu og gefur umsögn samkvæmt þeim upplýsingum sem koma

fram í þessari skýrslu. Eftir breytingar á línu virðast engar minjar vera í hættu þó aðgátar verði að gæta þar sem lína er ekki langt frá minjum. Minjavörður gerði eftirfarandi athugasemdir til Mílu í bréfi eftir að hafa skoðað upphaflegu línu.

„Ég vil hvetja ykkur að halda streng við veg fyrir ofan bæinn Óspakseyri í Bitru, en núverandi áætlun miðar við að hafa strenginn við túngarð Óspakseyris. Þar hefur verið kirkja í a.m.k. 800 ár með tilheyrandi kirkjugarði.

Milli jarðanna Bræðrabrekku og Skriðnesennis er áætlað að fara í fjöru við ósa Ennisár. Þar eru minjar, betra að halda streng við veg og nálægt brúnni yfir ána.

Við Kirkjuból í Steingrímsfirði væri ráð að hafa streng fyrir neðan veg, til að fara ekki yfir fornt bænhús/kirkjugarð.

Og að lokum vil ég benda á að frá rúllustreng 17 í Steingrímsfirði er áætlað að strengurinn fari niður að veg og þaðan niður í Skeljavík þar sem tveir tengislakar eru áætlaðir. Skeljavík er forn verslunarstaður og ríkur af minjum allt frá landnámi. Ég hvet ykkur því til að færa streng og tengislaka svo þeir liggja meðfram og ofan við veg frá því að strengur kemur að vegi frá rl.17. og þaðan út í Hólmavík.“ Einar Ísaksson
Minjavörður Vestfjarða, dagsett 4. júní 2015.

Fornleifafræðingur skoði þessi svæði sérstaklega eftir ábendingar frá minjaverði. Á Óspakseyri virðist strengur ekki koma nærri neinum minjum nema Nátthaga sem nú hefur verið merktur og fyrirhuguð lögn færð. Þessi nátthagi er langt frá bæjarhól. Bæjarhóll Óspakseyris var ekki nálægt þar sem lína verður og forn kirkjugarður var aftan við núverandi kirkju. Bein hafði komið fram í bakka aftan við núverandi kirkju og þau voru grafin aftur í núverandi kirkjugarð. Strengurinn er lagður í tún og þaðan framhjá núverandi kirkju og með ströndinni og er línun í gömlum vegi. Ekki virðist því mikil hættu á að lína valdi skemmdum á Óspakseyri.

Lína var færð upp fyrir veg á milli Bræðrabrekku og Skriðnesennis að beiðni minjavarðar.

Við Kirkjuból var stengur færður lengra frá bænum og er ekki lengur nálægt bæjarhól eða því svæði þar sem bein hafa komið úr jörðu. Þegar heimtaug verður gerð að kirkjubóli verður að hafa fornleifafræðing viðstaddan.

Verslunarstaðurinn í Skeljavík virðist hafa verið á tögum sem eru þar í víkinni enda eru minjar þar sem styðja þá kenningu. Dæmi eru um miðaldahafnir á álíka tögum t.d á Kolkuósi í Skagafirði. Lína fylgir vegi niður í Skeljavíkina en beygir svo til vinstri með strönd og er ekki nokkur merki um minjar á þeirri leið og mun stengur liggja í vegi sem þar liggur. Túngarður bæjarins Skeljavíkur er á hæðunum ofan við strenginn og bærinn sjálfur stóð ofan við núverandi þjóðveg. Lega strengsins um Skeljavík skemmir því engar minjar eftir því sem best verður séð.

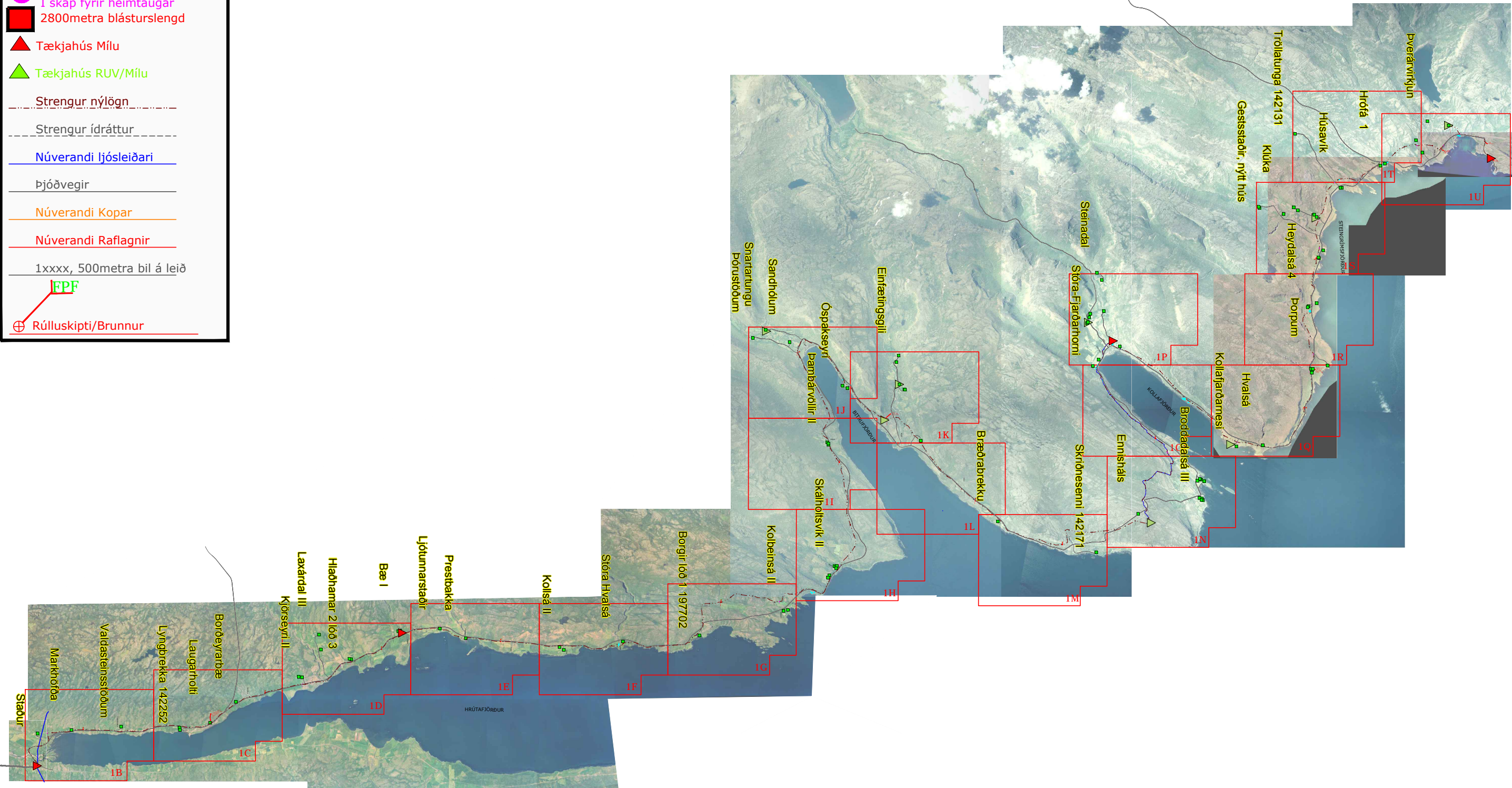
Eftir þessa rannsókn og breytingar á línustæði virðast ekki neinar minjar vera í hættu.


Eina svæðið þar sem möguleiki er á minjum sem ekki sér stað á yfirborði er við eyðibýlið Hlíð, þar sem tvíbýli var um langan tíma. Minjavörður Vesturlands hefur hugsanlega gert rannsókn á þessu svæði vegna vegagerðar. Skýrsluhöfundur lagði til leið á milli minja á svæðinu þar sem ekki voru minjar á yfirborði og merkti útlínur sjáanlegs bæjarhóls.

Skýrsluhöfundur langar að benda á að við hönnun á heimtaugum verður að vera samráð við Minjastofnun þar sem flestar minjar eru á heimatúnum og bæjarhólum og standa bær oft enn á þessum hólum.

Þess ber að geta að oft sjást minjar ekki á yfirborði, komi minjar fram við framkvæmdir ber að stöðva þær strax og tilkynna til Minjastofnunar eða Minjavarðar Vestfjarða.

- 30metra tengislaki á ljósleiðara
- Niðurgrafinn fyrir heimtaugar
- 30metra tengislaki á ljósleiðara
- í skáp fyrir heimtaugar
- 2800metra blásturslengd
- ▲ Tækjahús Mílu
- ▲ Tækjahús RUV/Mílu
- Strengur nýlögn
- Strengur ídráttur
- Núverandi ljósleiðari
- Þjóðvegir
- Núverandi Kopar
- Núverandi Raflagnir
- 1xxxx, 500metra bil á leið
- EPF
- ⊕ Rúlluskipti/Brunnur



 SIMI 585-6000 FAX 585-6050	Verkklok :	
	Lagt af :	
	Verkst. lagnav. :	
	Tengt af :	
	Verkst. tengiv. :	
	ETIR.Lit :	Afstöður :
EDLU BREYTINGAR :		DAGS :
FRAMKVEMD : PLÆGING Á LÖGNUM MÍLU OG ORKUBÚS VESTFJARÐA FRÁ HRÚTAFJARÐARBOTNI TIL HÖLMAVÍKUR Yfirliit Verktaki sér um jarðframkvæmdir. Mila og Orkubú Vestfjarða sér um eftirlit		
HANNAÐ: GMJ	SVEDI: IÓ	KVARÐI: 1:120000
SAMÞYKKT: IÓ	STÖÐ: HRUT	VERK NR.: 1252271
		DAGS: 18.06.2015
		TEIKN.NR.: 1A