


# Fornleifaskráning á deiliskipulagsreit við Hjalladæl á Eyrarbakka



Kristín Sylvía Ragnarsdóttir  
Margrét Hrönn Hallmundsdóttir

NV nr. 13-21

Maí 2021

 <b>NÁTTÚRUSTOFA VESTFJARÐA</b>		<b>DAGSETNING: MAÍ 2021</b>	
		<b>DREIFING:</b> <input type="checkbox"/> OPIN <input type="checkbox"/> LOKUÐ TIL: <input type="checkbox"/> HÁÐ LEYFI VERKKAUPA	
<b>SKÝRSLA NR:</b> NV NR. 13-21	<b>VERKNÚMÉR:</b> 595		
<b>HEITI SKÝRSLU:</b> FORNLEIFASKRÁNING Á DEILISKIPULAGSREIT VIÐ HJALLADÆL Á EYRARBAKKA.		<b>BLAÐSÍÐUR: 62</b>	
		<b>UPPLAG:</b>	
<b>HÖFUNDUR:</b> KRISTÍN SYLVÍA RAGNARSDÓTTIR		<b>FJÖLDI KORTA:</b>	
		<b>GERÐ SKÝRSLU/VERKSTIG:</b>	
<b>VERKEFNISSTJÓRI:</b> MARGRÉT H. HALLMUNDSDÓTTIR		<b>UNNIÐ FYRIR: SVEITAFÉLAGIÐ ÁRBORG</b>	
<b>ÚTDRÁTTUR</b>  NÁTTÚRUSTOFA VESTFJARÐA GERÐI FORNLEIFAKÖNNUN Á DEILISKIPULAGSREIT VIÐ HJALLADÆL Á EYRARBAKKA Í SVEITAFÉLAGINU ÁRBORG. ALLS VORU SKRÁÐAR 40 MINJAR INNAN DEILISKIPULAGSREITS. AF ÞEIM VORU 20 MINJAR HORFNAR, 11 MINJAR SJÁANLEGAR Á YFIRBORÐI, FIMM HORFNAR AÐ HLUTA TIL OG EKKI VAR VITAÐ UM ÁSTAND FJÖGURRA MINJA. AF ÞEIM MINJUM SEM VORU GREINANLEGAR Á YFIRBORÐI EÐA SJÁANLEGAR AÐ HLUTA TIL VORU ÞRJÁR HEILLEGAR MINJAR, ÁTTA ILLGREINANLEGAR OG FIMM VEL GREINANLEGAR.			
<b>LYKILORÐ ÍSLENSK:</b> DEILISKIPULAG, FORNLEIFASKRÁNING, EYRARBAKKI, HJALLADÆL		<b>LYKILORÐ ENSK:</b> ARCHAEOLOGICAL SURVEY, EYRARBAKKI, HJALLADÆL	
<b>UNDIRSKRIFT VERKEFNASTJÓRA:</b> Margrét H. Hallmundsdóttir		<b>YFIRFARIÐ AF:</b> HULDA BIRNA ALBERTSDÓTTIR	

---

## EFNISYFIRLIT

ÚTDRÁTTUR.....	2
EFNISYFIRLIT .....	3
1. INNGANGUR.....	4
2. AÐFERÐAFRÆÐI.....	4
2.1 Tilgangur fornleifaskráninga .....	5
2.2 Skráning fornleifa .....	6
3. FRAMKVÆMDARSVÆÐIÐ .....	6
3.1 Saga Skúmstaða .....	6
3.2 Saga Háeyrar .....	11
3.3 Fornleifaskráning framkvæmdasvæðis.....	14
4. NIÐURSTÖÐUR.....	54
4.1 Samantekt á niðurstöðum.....	56
5. HEIMILDASKRÁ.....	59
6. KORT.....	62
7. PUNKTASKRÁ.....	66

## 1. INNGANGUR

Að beiðni Odds Hermannssonar hjá Landform ehf. fyrir hönd Sveitafélags Árborgar gerði Náttúrustofa Vestfjarða fornleifakönnun á deiliskipulagsreit við Hjalladæl í landi Skúmsstaða og Háeyrar á Eyrarbakka. Svæðið er 6,2 ha að stærð og er innan þéttbýlis Eyrarbakka. Deiliskipulagssvæðið er framlenging af Hjalladæl ásamt íbúðarsvæði norðan við Túngötu. Svæðið er að hluta til óbyggt og hefur verið notað sem beitiland fyrir búfénað. Helstu markmið deiliskipulagsins eru að auka framboð á íbúðarlóðum innan þéttbýlis og til að koma betri reglu á skipulagsmál innan þéttbýlis Eyrarbakka.<sup>1</sup>

Í umsögn Minjastofnunar Íslands segir; „*Minjastofnun Íslands telur að í tengslum við gerð deiliskipulags fyrir svæðið þurfi að fá fornleifafræðing til að skrá fornleifar á því. Sýna þarf staðsetningu og útlínur fornleifa á skipulagsuppdrætti. Taka þar tillit til fornleifa við útfærslu skipulagsins og fjalla um fornleifar og áhrif skipulagsins á þær í greinagerð/ umhverfisskýrslu. Vakin er athygli á að í 22. gr. laga um menningarminjar (Nr. 80/2012) segir að friðhelgað svæði umhverfis fornleifar skal vera 15 metrar nema annað sé ákveðið.*“<sup>2</sup>

Í skýrslunni *Fornleifaskráning vegna breytinga á deiliskipulagi á Eyrarbakka*<sup>3</sup> var svæðið sunnan Túngötu skráð og voru örfáar minjar skráðar norðan götunnar. Svæðið var gengið og voru áður skráðar minjar mældar upp auk óþekkra minja. Vettvangsvinna fór fram þann 28. apríl 2021 og var unnin af Margrėti Hrönn Hallmundsdóttur fornleifafræðingi. Skýrslu og kortagerð var unnin af Kristínu Sylvíu Ragnarsdóttur fornleifafræðingi.

## 2. AÐFERÐAFRÆÐI

Aðferðafræði rannsóknarinnar byggir fyrst og fremst á fornleifaskráningu á vettvangi en að auki var farið yfir helstu heimildir um jarðirnar, s.s. örnefnaskrár, túnakort, jarðabækur og annað sem getur gefið vísbendingar um fornminjar. Innan deiliskipulagsreits voru minjar sem hafa verið skráðar áður og var notast við skráningu þeirra minja. Notast var við Trimble Juno 5 uppmælingatæki.

<sup>1</sup> *Hjalladæl á Eyrarbakka Deiliskipulagslýsing*, 2020.

<sup>2</sup> Bréf Minjastofnunar Íslands: MÍ202010-0099/6.09/K.M.

<sup>3</sup> Margrét Hrönn Hallmundsdóttir og Guðlaug Vilbogadóttir. 2015.

## 2.1 Tilgangur fornleifaskráninga

Allir skráðir minjastaðir voru endurskráðir og voru teknir staðsetningarpunktar á hverjum stað með Trimble Juno 5 uppmælitæki. Minjastöðunum var lýst og ljósmyndir teknar.

Í lögum um menningarminjar nr. 80 29. júní 2012 segir að lögin eigi að tryggja eftir föngum verndun menningarsögulegra minja í eigin umhverfi og að íslenskum menningararfi verði skilað óspilltum til komandi kynslóða. Eins eiga lögin að auðvelda aðgang að minjunum, kynna þær þjóðinni og greiða fyrir rannsóknum. Þá er fornleifaskráning bundin skipulagsgerð skv. lögnum, en í 16. gr. segir:

„Skylt er að fornleifaskráning fari fram áður en gengið er frá svæðisskipulagi, aðalskipulagi eða deiliskipulagi eða endurskoðun þess og skal sá sem ber ábyrgð á skipulagsgerð í samræmi við skipulagslög standa straum af/ kostnaði við skráninguna.“

Í 3. grein laganna eru fornleifar skilgreindar sem:

„Fornleifar teljast hvers kyns mannvistarleifar, á landi, í jörðu, í jökli, sjó eða vatni, sem menn hafa gert eða mannaverk eru á og eru 100 ára og eldri, svo sem:

búsetulandslag, skrúðgarðar og kirkjugarðar, byggðaleifar, bæjarstæði og bæjarleifar ásamt tilheyrandi leifum mannvirkja og öskuhauga, húsaleifar hvers kyns, svo sem leifar kirkna, bænhúsa, klaustra, þingstaða og búða, leifar af verbúðum, naustum og verslunarstöðum og byggðaleifar í hellum og skútum, vinnustaðir þar sem aflað var fanga, svo sem leifar af seljum, verstöðvum, bólum, mógröfum, kolagröfum og rauðablæstri, tún- og akurgerði, leifar rétta, áveitumannvirki og aðrar ræktunarminjar, svo og leifar eftir veiðar til sjávar og sveita, vegir og götur, leifar af stíflum, leifar af brúm og öðrum samgöngumannvirkjum, vöð, varir, leifar hafnarmannvirkja og bátalægi, slippir, ferjustaðir, kláfar, vörður og önnur vega- og siglingamerki ásamt kennileitum þeirra, virki og skansar og leifar af öðrum varnarmannvirkjum, þingstaðir, meintir hörgar, hof og vé, brunnar, uppsprettur, álagablettir og aðrir staðir og kennileiti sem tengjast siðum, venjum, þjóðtrú eða þjóðsagnahefð, áletranir, myndir eða önnur verksummerki af manna völdum í hellum eða skútum, á klettum, klöppum eða jarðföstum steinum og minningarmörk í kirkjugörðum, haugar, dysjar og aðrir greftrunarstaðir úr heiðnum eða kristnum sið, skipsflök eða hlutar þeirra.

Fornminjar njóta friðunar nema annað sé ákveðið af Minjastofnun Íslands.

Í 21. grein laga um menningarminjar segir:

„fornleifum, sbr. 3. mgr. 3. gr., jafnt þeim sem eru friðlýstar sem þjóðminjar og þeim sem njóta friðunar í krafti aldurs, má enginn, hvorki landeigandi, ábúandi, framkvæmdaraðili né nokkur annar, spilla, granda eða breyta, hylja, laga, aflaga eða flytja úr stað nema með leyfi Minjastofnunar Íslands.“

Þetta á við um allar fornleifar, óháð sérstakri friðlýsingu. Friðhelgi fornleifa er ekki háð því að þær séu þekktar eða hafi verið skráðar. Sú skylda hvílir á sveitarfélögum eða framkvæmdaaðilum að gera Minjavernd ríkisins viðvart ef fyrirsjáanlegt er að minjar spillist vegna hvers konar framkvæmda eða breyttrar landnotkunar (sjá 12.gr.).

„Ef fornminjar sem áður voru ókunnar finnast við framkvæmd verks skal sá sem fyrir því stendur stöðva framkvæmd án tafar. Skal Minjastofnun Íslands láta framkvæma vettvangskönnun umsvifalaust svo skera megi úr um eðli og umfang fundarins. Stofnuninni er skylt að ákveða svo fljótt sem auðið er hvort verki megi fram halda og með hvaða skilmálum. Óheimilt er að halda framkvæmdum áfram nema með skriflegu leyfi Minjastofnunar Íslands (24 gr.).“

Eitt af markmiðum fornleifaskráningar er að koma í veg fyrir að minjar verði fyrir skemmdum af gáleysi eða nauðsynjalausu. Fornleifaskráning nýtist við minjavörslu þegar ákveða á verndun á einstökum minjastöðum. Eins kemur hún að miklum notum vegna fyrirhugaðra framkvæmda. Þá er hægt að taka tillit til minjanna við skipulagsgerð og nýta þær í rannsókna eða kynningarskyni. Með fornleifaskráningu má einnig stórlega minnka líkur á að fornleifar komi óvænt í ljós við framkvæmdir sem gæti leitt til tafa á viðkomandi verki.

## 2.2 Skráning fornleifa

Verkefnanúmeri er úthlutað af Minjastofnun Íslands og svæðið hefur verið merkt inn á vefsíðu Minjastofnunar og skýrsla skráð þar sem og minjar sem mældar voru upp. Verkefnið fékk númerið 2651 og þar á eftir eru hlaupandanúmer rannsóknarinnar, dæmi: 2651-001.

## 3. FRAMKVÆMDARSVÆÐIÐ

Framkvæmdarsvæðið nær yfir tvær jarðir, þ.e. Skúmsstaði og Háeyri.

### 3.1 Saga Skúmstaða

Í *Landnámu* segir að Hásteinn Atlason hafi numið land það þar sem þorpin Stokkseyri og Eyrarbakki mynduðust er fram liðu stundir. Hann gaf síðan Hallsteini mági sínum ytra

hluta Eyrarbakka, en hann bjó í Framnesi.<sup>4</sup> Brynjúlfur Jónsson segir að: „[j]arðirnar Háeyri [165875-133], Skúmsstaðir [165871-130], Einarshöfn [165858-129], Drepstokkur [182302-128] og Nes hafa allar legið á því svæði, sem Hásteinn gaf Hallsteini.“<sup>5</sup> Brynjúlfur heldur svo áfram: „Þó eru þær óefað landnámsjarðir, byggðar með ráði Hallsteins. Er ekki að marka þó Landnáma geti ekki um þau landnám. Hún sleppir svo mörgum landnámsbæjum, sem engin furða er. Hitt er öllu heldur furða, hve marga hún hefir náð að taka.“<sup>6</sup> Því má segja að landnám Hallsteins hafi verið það land sem síðar varð Eyrarbakkahreppur. „Fyrsta landnámsjörðin þar var því Framnes, er seinna var flutt frá sjó og nefndist þá Hraun. Stóð bærinn fram á 17. öld þar, sem nú er Gamla-Hraun. Úr landi Framness byggðust síðan aðrar jarðir á þessu svæði: Háeyri, Skúmsstaðir, Einarshöfn, Drepstokkur og Nes.“<sup>7</sup>

Ritsaga Skúmsstaða nær aftur til 16. aldar en fyrst kemur jörðin fyrir í heimildum árið 1560<sup>8</sup> þegar Oddur Grímsson, ábúandi á Skúmsstöðum í fimm ár, vitnaði um landamerki milli Stokkseyrar og Hrauns.<sup>9</sup>

Jörðin birtist oftár á næstu öldum í heimildum, en um ábúendur jarðarinnar er lítið vitað.<sup>10</sup> Ábúendatal Skúmsstaða hefst ekki fyrr en árið 1703.<sup>11</sup> Í *Sögu Eyrarbakka* eru ábúendur taldir upp og byrjar sú upptalning á Oddi Grímssyni sem áður frá segir.<sup>12</sup> Um þá sem næstir eru taldir er lítið vitað uns kemur að Sveinbirni Geirmundssyni sem á jörðinni bjó á árunum 1620-35. Það var hann sem „... leyfði að setja Einarshafnarbæinn á Skúmsstaðaland...“<sup>13</sup> Gísli Oddsson biskup sagði Sveinbirni síðar upp jörðinni vegna vanhírðu og vanskila.<sup>14</sup>

Eftir að Einarshöfn var flutt á land Skúmsstaða tvinnast sögur þeirra saman. En í því samhengi má benda á að Ormur Jónsson, sem á jörðinni bjó á árunum 1633-65, hafði eftir 1654 umráð yfir Einarshöfn ásamt því að búa á hálfum Skúmsstöðum.<sup>15</sup> Eftir Ormi bjó þar Árni Pálsson en hann hafði sömuleiðis ábúðarrétt eða ráðstöfunarrétt á Einarshöfn.<sup>16</sup>

<sup>4</sup> *Landnámabók*. 1968, bls. 371-372.

<sup>5</sup> Brynjúlfur Jónsson. 1981, bls. 12.

<sup>6</sup> Brynjúlfur Jónsson. 1981, bls. 12.

<sup>7</sup> Guðni Jónsson. 1960, bls. 41.

<sup>8</sup> Guðrún Alda Gísladóttir. 2002, bls. 19.

<sup>9</sup> *Diplomatarium islandicum*. 1933-1939, bls. 562.

<sup>10</sup> Vigfús Guðmundsson. 1945, bls. 115.

<sup>11</sup> Halldór Gestsson og Páll Lýðsson. [Ártal vantar, bls.tal vantar.]

<sup>12</sup> Vigfús Guðmundsson. 1945, bls. 115.

<sup>13</sup> Vigfús Guðmundsson. 1945, bls. 116.

<sup>14</sup> Vigfús Guðmundsson. 1945, bls. 116.

<sup>15</sup> Vigfús Guðmundsson. 1945, bls. 117.

<sup>16</sup> Vigfús Guðmundsson. 1945, bls. 117.

En ábúðar- og eignarréttur fór ekki alltaf saman. D. C. Petersen Eyrarbyggakauptmaður keypti báðar jarðirnar af Skálholtsstóli við upphaf fríhöndlunar árið 1787 eða 1788. Árið 1795 keypti J. C. Sünckenberg jarðirnar af Petersen. Verslunarstjóri hans og síðar meðeigandi var Niels Lambertsen. Eftir lát Sünckenbergs árið 1806 keypti Lambertsen verslunina og báðar jarðirnar.<sup>17</sup> Síðan er ekki talað um að ábúendur Skúmsstaða hafi einhvern rétt á Einarshöfn fyrr en Guðmundur Thorgrímssen kaupmaður flytur á Skúmsstaði (1879-97) en hann er sagður hafa haldið Skúmsstaði alla.<sup>18</sup> Peter Nielsen verslunarstjóri tók við af Guðmundi tengdaföður sínum og hélt alla jörðina en þar bjó hann á árunum 1897-1910. J. A. Lefolli greiddi af Skúmsstöðum og Einarshöfn tíund árið 1911.<sup>19</sup> Þá var stofnað hlutafélagið Einarshöfn um eignir Lefoliifjölskyldunnar, en árið 1919 eignaðist Verslunarfélagið Hekla allar fasteignir félagsins. Hekla lagði upp laupana árið 1925 og fékk Landsbanki Íslands þá allar eigur félagsins upp í skuldir.<sup>20</sup> Bankinn seldi Ríkissjóði Íslands jarðirnar árið 1935.<sup>21</sup> Árið 1958 var samþykkt á Alþingi að selja Eyrarbyggakahreppi jarðirnar. Þegar Eyrarbyggakahreppur sameinaðist öðrum sveitarfélögum og úr varð Sveitarfélagið Árborg eignaðist það sveitarfélag jarðirnar Einarshöfn, Skúmsstaði og Háeyri og á enn.<sup>22</sup>

Elsta Minjalýsing jarðarinnar er frá árinu 1708 og kemur úr *Jarðabók Árna Magnússonar og Páls Vídalín*. Um skuldir, kvaðir, stærð og ábúendur jarðarinnar og Einarshafnar segir þar:

„Jarðardýrleiki óviss, því jörðin tíundast öngvum. Jarðareyrir hefur hjer goldist sem á öðrum stólsins jörðum supra. Eigandi biskupsstóllinn Skálholt. Ábúandinn ekkjan Valgerður Eyjólfsdóttir. Landskuld i c x álnir, en fyrir hjer um 60 árum segja menn landskuld hafi verið i c xxx álnir og þá aftur færð, þegar bærinn Einarshöfn var settur á Skúmstaðaland. Betalaðist inn til næstu 6 ára í landaurum, síðan hefur landskuld niður fallið fyrir kost og camers, sem Skálholtsstaðar ráðsmaður hefur haft af ábúandanum vetur og sumar, þá hann hefur með þurft til aðskiljanlegra erinda hjer að dvelja. Leigukúgildi iii. Leigur betalast í smjöri í Eyrarbyggakauptað eður fiski eður peníngum, ef smjör skortir. Kvaðir mannlán um vertíð í Þorlákshöfn, geldst in natura, hestlán og dagsláttur, kvittast

<sup>17</sup> Sigfús Haukur Andrésson. 1988, bls. 453-458.

<sup>18</sup> Vigfús Guðmundsson. 1945, bls. 130.

<sup>19</sup> Vigfús Guðmundsson. 1945, bls. 130.

<sup>20</sup> Lýður Pálsson. 1992, bls. 25-26.

<sup>21</sup> Minnisblað frá Lögmonnum Suðurlands til bæjarstjóra Árborgar, 26. maí 2008.

<sup>22</sup> Inga Lára Baldvinsdóttir. [1998], bls. 48 og 64; *ÁRBORG aðalskipulag 2005-2025 – skipulagsgreinargerð ásamt umhverfisskýrslu*. [2006], bls. 64.



með aðskiljanlegum smákvöðum, sem ráðsmaðurinn með þarf hjer í kaupstaðnum, og þetta eftir góðri forlíkun á báðar síður.“<sup>23</sup>

Mikið hefur verið ritað um dýrleika Skúmsstaða en elstu heimildir þess efnis eru frá árinu 1665, en það ár fékk Árni Pálsson ábúandi Skúmsstaða byggingarbréf frá Brynjólfi biskupi þar sem landskuldin er rituð ásamt ýmsum skilyrðum, þar segir:

„Landskuld 6 ½ ærgildi, kvígildi 4 og „landnaut“ (vetrarfóðrun), beitarkvöð fyrir ferðamannahesta, að líkindum allra þeirra ferðamanna, er á Eyrarbakka verzludu og bíða þurftu afgreiðslu. Kvaðir venjulegar, mannlán, hestlán og dagsláttur. Ef í einu flóði ræki fleiri en 5 fiska, skyldi leiguliði hirða þá og verka að öllu leyti til helminga skipta. Árni fékk þá líka ábúðarrétt eða ráðstöfunarrétt á Einarshöfn með 60 álna landskuld, tveimur kvígildum, landnauti og kvöðum. Þá var einnig ákveðið eftir beiðni Gottskálks Oddssonar prests í Miðdal, að hann fengi hússtæði á Skúmsstöðum, en kýrvöll líka vildi Árni ekki gefa eftir.“<sup>24</sup>

Árið 1686 var dýrleiki Skúmsstaða 21 hundruð.<sup>25</sup> Tíu árum síðar er dýrleika jarðarinnar lýst nákvæmlega:

„Í jarðabók 1696 er afgangur á Skúmsstöðum talið 130 álnir og leigur eftir 4 kvígildi 8 fjórðungar smjör. En mat jarðarinnar er að fornu fari 32 ½ (líka 30) hundr. Þar á móti er jarðarmatið 1803 ekki nema 9 hundr. 69 ½ alin og landsskuldin 57 ½ alin. Er þetta undarlega lágt eftir hlunnindum þeim, sem þá eru þó talin: Útræði eins og í Einarshöfn virt 23 1/3 áln., sölvatekja 60 vættir árlega 5 hundr. (600 áln.), trjáreki á 1 hest 15 áln. og leiga af verzlunarlóð hefur að fornu fari verið goldin með 1 hundr. 80 fiskum. Sagður er þar líka útigangur og engjar, en túnið víst alveg eyðilaggt, bæði af sandágangi og örtröð.“<sup>26</sup>

Árið 1708 var dýrleiki jarðarinnar óviss.<sup>27</sup> Árið 1847 var dýrleiki jarðarinnar 32 1/3, landskuld 1,10 og kúgildin 3<sup>28</sup> og ári síðar tíundaði Guðmundur Thorgrímsen eitt hundruð, tveimur árum síðar tíundaði hann 6 hundruð og fjórum árum síðar tíundaði hann 20 hundruð lausafjár.<sup>29</sup> Ný hundraðatala Skúmsstaða er sögð 41,7 árið 1848 en að til forna hafi hún verið 32 1/3.<sup>30</sup>

<sup>23</sup> Árni Magnússon og Páll Vídalín. 1981, bls. 78-80.

<sup>24</sup> Vigfús Guðmundsson. 1945, bls. 118.

<sup>25</sup> Guðrún Alda Gísladóttir. 2002, bls. 17.

<sup>26</sup> Vigfús Guðmundsson. 1945, bls. 49-50.

<sup>27</sup> Guðrún Alda Gísladóttir. 2002, bls. 17.

<sup>28</sup> Johnsen, J. 1847, bls. 59.

<sup>29</sup> Vigfús Guðmundsson. 1945, bls. 130.

<sup>30</sup> *Ný jarðabók fyrir Ísland*. 1861, bls. 30.

Heilmikið er til ritað um fólksfjölda Skúmsstaða en misjafnt hvort talið sé fólk á Skúmsstaðabýlinu eingöngu eða allri jörðinni. Í *Sögu Eyrarbakka* er fjöldi heimila og fólksfjöldinn er skráður á nokkrum árum frá 18. til 20. aldar.<sup>31</sup> Þar segir að á árunum 1678-1704 virðist hafa verið 15 fjölskyldur á Skúmsstöðum og 66 manns.<sup>32</sup> Annars staðar segir að árið 1747-81 hafi búið á Skúmsstöðum Magnús Bjarnason og að heimilismenn hans hafi verið tíu, hjáleigumenn 11 og húsmenn 13, eða samtals 59 á Skúmsstöðum, og að auki hafa verið átta í Einarshöfn. Árið 1784 voru sex búendur (með húsmönnum) á Skúmsstöðum og árið 1798 tíunduðu tíu heimilisfeður á Skúmsstöðum, en þar bjuggu 49 manns og einn ábúandi í Einarshöfn.<sup>33</sup> Árið 1788 voru sjö hjábýli á jörðinni og 20 manns bjó á þeim.<sup>34</sup> Árið 1803 „... telur [hreppstjóri] átta leiguliða á Skúmsstöðum, prestur 11 ábúendur á þeim og kotunum.“<sup>35</sup> Ári síðar tíunduðu 13 manns á Skúmsstöðum.<sup>36</sup> Minjalýsingarnar úr *Manntölunum* eru að einhverju leyti frábrugðnar þeim minjalýsingum sem fram koma í *Sögu Eyrarbakka*, en þar eru minjalýsingarnar sundurgreindar í hjáleigur og býli. Á Skúmsstöðum sjálfum voru skráðir 11 til heimilis árið 1703,<sup>37</sup> árið 1801 bjuggu þar jafnmargir en jörðinni skipt í fjórbýli.<sup>38</sup> Árið 1816 bjuggu þar átta fjölskyldur og samtals 31<sup>39</sup> og loks árið 1845 var þar fjórbýli með samtals 19 manns.<sup>40</sup>

Þekktasta hús Skúmsstaða er án efa Garður eða Húsið eins og það kallast helst í dag, en það er elsta hús Eyrarbakka og eitt af elstu húsum Íslands.<sup>41</sup> Húsið þekktist undir nafninu Kaupmannshúsið þar til Guðmundur Guðmundsson kaupfélagsstjóri fluttist þangað 1920, og breytti nafninu í Garð.<sup>42</sup> Húsið stendur mjög austarlega á jörðu Skúmsstaða en það lét Jens Lassen kaupmaður byggja árið 1765 sama ár og kaupmenn fengu leyfi til að dvelja hérlandis veturlangt.<sup>43</sup>

<sup>31</sup> Vigfús Guðmundsson. 1949, Tafla: Fólkestal [bls. 209].

<sup>32</sup> Vigfús Guðmundsson. 1945, bls. 119-120.

<sup>33</sup> Vigfús Guðmundsson. 1945, bls. 123.

<sup>34</sup> Vigfús Guðmundsson. 1945, bls. 115.

<sup>35</sup> Johnsen, J. 1847, bls. 59.

<sup>36</sup> Vigfús Guðmundsson. 1945, bls. 125.

<sup>37</sup> *Manntal á Íslandi árið 1703*. 1924-1947, bls. 510-511.

<sup>38</sup> *Manntal á Íslandi 1801. Suðuramt*. 1978, bls. 209.

<sup>39</sup> *Manntal á Íslandi 1816*. 1947-1974, bls. 295-296.

<sup>40</sup> *Manntal á Íslandi 1845. Suðuramt*. 1982, bls. 215.

<sup>41</sup> Guðmundur Þórarinnsson. 1997, bls. 20.

<sup>42</sup> Guðmundur Þórarinnsson. 1997, bls. 54.

<sup>43</sup> Lilja Árnadóttir. 1989, bls. 6.

Verslunarhús Vesturbúða var ein reisulegasta bygging Eyrarbakka,<sup>44</sup> en hún var meðal þeirra húsa er stóðu á landi Skúmsstaða. Vesturbúðir stóð á Vesturbúðahólnum, grasbala rétt vestan við samkomuhúsið Stað, þétt norðan við Sjóvarnargarðinn, sunnan við Barnaskólann (Gunnarshús/Gistihúsið), Brauðgerðarhús (Bakaríð) og Hof (Hjörtþórshús).

„Í Vesturbúðunum var um langan aldur ein mesta verslun á Íslandi, þangað voru sótt viðskipti af næstum öllu Suðurlandsundirlendi eða úr Árnes-, Rangárvalla- og Vestur-Skaftafellssýslum. Þessi verslun var lengi sterkasta líftaug þorpsins. Bygging verslunarinnar var rifin árið 1950 og er þar nú auðnarlegur sand- og grjótbali, einu leifarnar af mannvirkjum þar er bryggjan, en hún er nú mjög farin að hrörna, nefnd Vesturbúðabryggja og lá beint frá verslunarhúsunum.“<sup>45</sup>

Ekki hefur verið mikið ritað um bústofn á Skúmsstöðum. Þó kemur fram að árið 1703 voru samtals 30 kýr á Skúmsstöðum.<sup>46</sup> Fimm árum síðar segir í *Jarðabókinni*:

„Kvikfje vii kýr, xxx ær, x sauðir veturgamlir, xxx lömb, iiii hestar, i hross með fyli. Fóðrast kann i kýr, i hestur. Það sem meira er af kvikfje fóðrast af tilfengnum heyjum, nema hvað sauðfje og hestar kunna að fá af fjöru, sem þó er mjög svipul um vetur.“<sup>47</sup>

### 3.2 Saga Háeyrar

Háeyri er sú jörð er mið- og austurhluti þorpsins Eyrarbakka stendur á.<sup>48</sup> „En jörðinni tilheyrðu hjáleigurnar Steinskot, Mundakot, Sölkutóft, Neistakot, Simbakot, Nýibær, Litla-Háeyri, Eyjólfskot. Tvö tótmús að auki voru komin í eyði árið 1708 en þau hétu Einkot og Hallsstruntu.“<sup>49</sup> Í Jarðatali á Íslandi, sem kom út árið 1847, er Einkofi talinn með hjáleigunum og því eru hjáleigurnar þar taldar vera níu. Ein þeirra er nefnd Eivakot, sem er eflaust sama hjáleiga og áður nefndist Eyjólfskot, og önnur Naustakot, sem ekki verður betur séð en sé sú sem áður nefndist Neistakot.<sup>50</sup>

<sup>44</sup> Guðmundur Þórarinnsson. 1997, bls. 20-21.

<sup>45</sup> Guðmundur Þórarinnsson. 1997, bls. 20-21.

<sup>46</sup> Vigfús Guðmundsson. 1945, bls. 121.

<sup>47</sup> Árni Magnússon og Páll Vídalín. 1981, bls. 78-80.

<sup>48</sup> *Sunnlenskar byggðir II. Flóinn*. 1981, bls. 279.

<sup>49</sup> Guðmundur Þórarinnsson. 1997, bls. 12.

<sup>50</sup> Johnsen, J. 1847, bls. 59.

Háeyri er ekki talin landnámsjörð<sup>51</sup> en jörðin hefur verið hluti af landnámi Hásteins Atlasonar sem nam Stokkseyrarhrepp.<sup>52</sup> Brynjúlfur Jónsson var á annarri skoðun, hann taldi jörðina vera landnámsjörð „Þó eru þær [Háeyri, Skúmsstaðir, Einarshöfn, Drepstokkur og Nes] óefað landnámsjarðir, byggðar með ráði Hallsteins. Er ekki að marka þó Landnáma geti ekki um þau landnám. Hún sleppir svo mörgum landnámsbæjum, sem engin furða er. Hitt er öllu heldur furða, hve marga hún hefir náð að taka.“<sup>53</sup>

Guðni Jónsson fjallar um landnám Hásteins í *Stokkseyringasögu*, hann segir Hástein hafa gefið mági sínum Hallsteini ytri hlut Eyrarbakka. Hallsteinn bjó á Framnesi en ytri hlutur Eyrarbakka er það sem síðar var Eyrarbyggð. „*Fyrsta landnámsjörðin þar var því Framnes, er seinna var flutt frá sjó og nefndist þá Hraun. Stóð bærinn fram á 17. öld þar, sem nú er Gamla-Hraun. Úr landi Framness byggðust síðan aðrar jarðir á þessu svæði: Háeyri, Skúmsstaðir, Einarshöfn, Drepstokkur og Nes.*“<sup>54</sup>

Vigfús Guðmundsson telur byggð á Háeyri hafi hafist fyrir árið 1000 en hann segir:

„Bærinn Stokkseyri, svo og jarðirnar Háeyri, Skúmsstaðir og Einarshöfn, hafa allar verið byggðar síðar en 3 hinar fyrrnefndu [Baugsstæðir, Stjörnusteinar og Framnes], og er ekki kunnugt, hverjir reistu þar fyrstu byggðina. Þá er það einnig löngu síðar, um 980, sem kunnugt verður um bónda í fyrstu á Drepstokki ...“<sup>55</sup> Hann bætir svo við: „En þrátt fyrir óvissu alla um byggð og búendur á Háeyri, sýnist mega fullyrða, að byggð sé sett þar fyrir 1200, og þó að líkindum löngu fyrr. Rökin að þessu liggja í fyrrnefndu áheiti Jörundar á Drepstokki. Hét hann meðal annars að gefa raft til Háeyrarkirkju. (Bisk. S. I., 388).“<sup>56</sup>

Í bændatali eru þó ekki skráðir þar ábúendur fyrr en árið 1681 en það voru Þorsteinn Eyjólfsson lögréttumaður og Guðrún Einarsdóttir.<sup>57</sup> „*Ekki er það fremur á Háeyri en flestum öðrum stöðum, að ábúendaröðin geti byrjað fyrr en á 17. öld svo að teljandi sé.*“<sup>58</sup> Háeyri birtist á nokkrum stöðum í fornum heimildum eins og áður hefur verið vísað í. Árið 1545 er jörðin nefnd í reikningsskaparbréfi Gizurar biskups við Arnór Eyjólfsson, en Arnór tók út þrjú kúgildi á Háeyri.<sup>59</sup> Nokkrum árum síðar eða árið 1558 kemur Háeyri

<sup>51</sup> Vigfús Guðmundsson. 1945, bls. 131.

<sup>52</sup> *Sunnlenskar byggðir II. Flóinn*. 1981, bls. 196.

<sup>53</sup> Brynjúlfur Jónsson. 1905, bls. 12.

<sup>54</sup> Guðni Jónsson. 1960, bls. 41.

<sup>55</sup> Vigfús Guðmundsson. 1945, bls. 19.

<sup>56</sup> Vigfús Guðmundsson. 1945, bls. 133.

<sup>57</sup> Halldór Gestsson og Páll Lýðsson. [Ártal vantar], [bls. tal vantar].

<sup>58</sup> Vigfús Guðmundsson. 1945, bls. 133.

<sup>59</sup> *Diplomatarium Islandicum*. XI. 1916, bls. 450.

aftur fyrir í heimildum en þá segir frá skiptabréfi Eyjólfssonar sýslumanns sem gaf Ísleifi syni sínum nokkrar jarðir og þar á meðal Háeyri á Eyrarbakka.<sup>60</sup>

Í *Sögu Eyrarbakka* eru eignaryferráð Háeyrar skoðuð en þar segir að lengstum hafi hún verið í bændaeign. Eigi sýnist ólíklegt, að Gissur biskup hafi átt umráð eða ítök nokkur í Háeyri um 1545.<sup>61</sup> En árið 1558<sup>62</sup> er hún í bændaeign.<sup>63</sup> Árið 1945 er Háeyri komin í ríkiseign eins og Einarshöfn, Skúmsstaðir og Stokkseyri.<sup>64</sup>

Vigfús Guðmundsson bendir á að í útgáfu Njálu frá árinu 1894 sé getið um Þorkel Háeyrartyrðil. En trúboðinn Þangbrandur kristnaði Ingjald son Þorkels fyrir árið 1000.

„Af þessu mætti hugsa sér, að Þorkell hafi ekki viljað blóta heiðnu goðin, og fengið af því tyrðilsnafnið í vanvirðuskyni. En feðgarnir báðir hallast fremur að guðstrúnni og kristnum sið. Nú fullyrðir Njála, að um þetta bil hafi Kári Sölmundarson átt bú í Dyrhólma og haft þar ráðsmann, en setið löngum sjálfur með tengdafólki sínu að Bergþórshvoli. Kynni því Ingjaldur að hafa verið þar ráðsmaður Kára, en Þorkell bóndi á Háeyri um líkt leyti eða litlu fyrr. Vegna lendingarstaðar og viðskipta á Eyrum, gat verið vinfengi milli Kára og Háeyrarfeðga (og jafnvel trúhneigða samlyndi).“

Hann bætir því þó við að Þorkell sé nefndur Heyjatyrdill í útgáfu Njálu frá árinu 1943 en það telji menn að sé réttara.<sup>65</sup> Á Háeyri hafa auk, bænhúsa, hjáleigna, þurrabúða og annarra húsa staðið verslunarhús. Um skuldir, kvaðir, stærð og ábúendur jarðarinnar segir í *Jarðabókinni*:

„Jarðardýrleiki xv c og so títundast fjórum tíundum. Eigandinn prófastekkjann Sigríður Hákonardóttir að Rauðamel í Hnappadalssýslu. Ábúandinn lögrjettumaðurinn Þorsteinn Eyjólfsson. Landskuld vi c inn til 1702. En síðan bygt með sömu skilmálum, er þó ábúanda eftir gefið árlega i c. Betalast með 12 ríxdölum in specie tilskildum og í sama máta eru áskildar 6 tunnur mjöls; iiii af þeim leysast með landaurum eður peningum uppá fiskatal, uppá alþing, til landsdrottins meðtökumanns. ii tunnur kvittar gefnar af landskuld sem áður segir. Leigukúgildi engin í næstu 40 ár eður lengur, en þar fyrir segja menn hjer verið hafa v, og ekki vita nálægir að undirretta, í hverjum aurum leigur guldust. Kvaðir öngvar. Kvikfje vi kúr, i kvíga tvævetur geld, ix ær, i sauður tvævetur, v veturgamlir, xii lömb, iii

<sup>60</sup> *Diplomatarium Islandicum*. XIII. 1937, bls. 326.

<sup>61</sup> *Diplomatarium Islandicum*. XI. 1916, bls. 450.

<sup>62</sup> *Diplomatarium Islandicum*. XIII. 1937, bls. 326.

<sup>63</sup> Vigfús Guðmundsson. 1945, bls. 131.

<sup>64</sup> Vigfús Guðmundsson. 1945, bls. 131.

<sup>65</sup> Vigfús Guðmundsson. 1945, bls. 133.

hestar. Fóðrast kann í kýr, í hestur. Hitt allt, sem meira er af kvikfje, fóðrast á tilfengnum heyjum, sjerdeilis af Flóagafli og öðrum kríngliggjandi jörðum í Flóa.”<sup>66</sup>

Í *Jarðatali á Íslandi* sem gefið var út árið 1847 segir að dýrleiki jarðarinnar hafi verið 15 og landskuldin 4.110. Einn eigandi var skráður á hálfri torfunni.<sup>67</sup>

Á túnakortum Stóru-Háeyrar, sem sennilega var teiknað á öðrum áratug 20. aldar, eru skráð fjögur tún. Tún I var heimatúnið en það var 1,6 ha að stærð, tún II hét Simbakotstún og var 0,8 ha, tún III kallaðist Sandvíkurtún og var 2 ha og tún IV kallaðist Heklutún og var 0,4 ha. Samtals voru því tún Stóru-Háeyrar 4,8 ha. Öll voru tún þessi slétt nema Simbakotstúnið, af því var u.þ.b.  $\frac{3}{4}$  slétt. Matjurtagarðar voru 71.445 m<sup>2</sup>. Engin hús eru skráð á þessi tún, utan við að á heimatúninu eru skráð íbúðarhúsin, fjöldi þeirra er þó ekki tilgreindur og engin útihús skráð.<sup>68</sup> Á öðru túnakorti sem einnig tilheyrði Stóru-Háeyri má sjá skráðan bæ og sjógarð. Það tún var útgræðsla á Háeyrarvöllum (Stóru-Háeyrarlóð). Útgræðslan var 7,7 ha á stærð, öll slétt og að mestu komin í fulla rækt.<sup>69</sup>

### 3.3 Fornleifaskráning framkvæmdasvæðis

**Númer:** 2651-001

**Eldra númer:** 165871-130-297

**Sérheiti:** Garðar.

**Hlutverk:** Bústaður – býli.

**Tegund:** Heimild.

**Staðhættir:** A: 394117 N: 375346

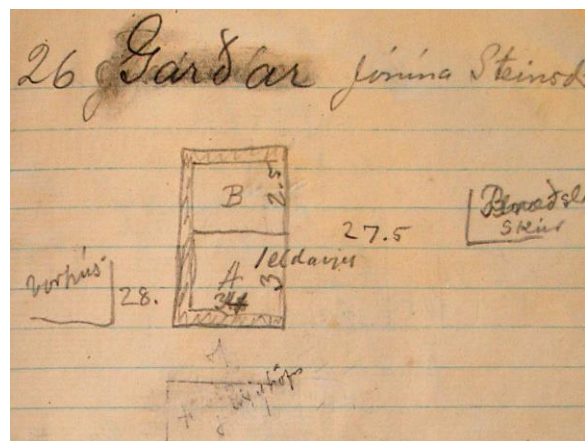
**Ástand:** Ekki sést til fornleifa.

**Horfin:** Já.

**Friðlýst:** Nei.

**Hættumat:** Engin hætta.

**Hættuorsök:** Framkvæmdir.



**Mynd 1.** Ljósmynd af óbirtu handriti af Húsvirðingabók Eiríks Gíslasonar 1916-1928.

<sup>66</sup> Árni Magnússon og Páll Vídalín. 1921, bls. 73.

<sup>67</sup> Johnsen, J. 1847, bls. 59.

<sup>68</sup> Túnakort [1920] Stóra-Háeyri.

<sup>69</sup> Túnakort [1920] Háeyri, Stóra-II. Tún-útgræðsla á Háeyrarvöllum (Stóru-Háeyrarlóð).

**Staðhættir:**

Samkvæmt korti af Skúmsstaðahverfinu frá um 1905 var bærinn Garðar fyrir norðan Túngötu á svipuðum stað og húsið nr. 66 við götuna stendur í dag, um 28 m austur af bænum Vorhúsum.<sup>70</sup> Húsið sem stendur þarna í dag var byggt árið 1956.<sup>71</sup> Á fyrrgreindu korti má sjá að lóð hefur tilheyrt bænum<sup>72</sup> og má gera ráð að hlaðinn garður hafi verið umhverfis hana.

Þegar miklir jarðskjálftar skóku Suðurland árið 1896 eru tvö bæjarhús sögð tilheyra Görðum. Annað þeirra skemmdist mjög mikið en hitt minna.<sup>73</sup> Ekki er vitað hvort annað þeirra sé húsið sem lýst er í *Húsvirðingabók* Eiríks Gíslasonar,<sup>74</sup> en það er þó ekki ólíklegt.

**Minjalýsing:**

Eiríkur Gíslason lýsir bænum þannig í *Húsvirðingabók* sinni:<sup>75</sup>

26 Garðar Jónína Steinsd

A Baðstofa með grjóttveggjum og járnþ. 3 x 3,8

Þak járn og torf þiljað 16 □ 5 kr. 80

Framþil 3 □ m. 6,50 20

Þil 10 □ m 2,00 20

Gólf lít[il]fjör 12 □ m 2,00 30

1 eldavjel 10 kr. 10

Leirrör 10

180

B. Bæjardyr við hlið baðstofu 3 x 2,5

18 □ m járn á rimlum 4,50 80

8 □ m þil 20

100

Kr. 280

Engin ummerki er unnt að sjá um þennan bæ í dag.

<sup>70</sup> Sigurður Andersen. Engin dags.; Eiríkur Gíslason. 1916-1928:26

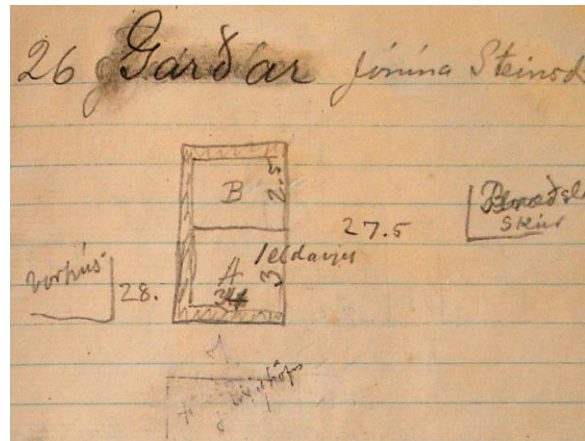
<sup>71</sup> Fasteignamat ríkisins. 2007, 16. maí

<sup>72</sup> Sigurður Andersen. Engin dags

<sup>73</sup> Þorvaldur Thoroddsen. 1899-1905:184).

<sup>74</sup> Eiríkur Gíslason. 1916-1928:26

<sup>75</sup> Eiríkur Gíslason. 1916-1928:26

**Númer: 2651-002****Eldra númer: 165871-130-296****Sérheiti:** Garðar.**Hlutverk:** Bústaður – býli.**Tegund:** Heimild.**Staðhættir:** A: 394117      N: 375346**Ástand:** Ekki sést til fornleifa.**Horfin:** Já.**Friðlýst:** Nei.**Hættumat:** Engin hætta.**Hættuorsök:** Framkvæmdir.**Staðhættir:**

*Mynd 2. Ljósmynd af óbirtu handriti af Húsvirðingabók Eiríks Gíslasonar 1916-1928.*

Samkvæmt korti af Skúmsstaðahverfinu frá um 1905 var bærinn Garðar fyrir norðan Túngötu á svipuðum stað og húsið nr. 66 við götuna stendur í dag, um 28 m austur af bænum Vorhúsum.<sup>76</sup> Húsið sem stendur þarna í dag var byggt árið 1956.<sup>77</sup> Á fyrrgreindu korti má sjá að lóð hefur tilheyrt bænum<sup>78</sup> og má gera ráð að hlaðinn garður hafi verið umhverfis hana.

Þegar miklir jarðskjálftar skóku Suðurland árið 1896 eru tvö bæjarhús sögð tilheyra Görðum. Annað þeirra skemmdist mjög mikið en hitt minna.<sup>79</sup> Ekki er vitað hvort annað þeirra sé húsið sem lýst er í *Húsvirðingabók* Eiríks Gíslasonar,<sup>80</sup> en það er þó ekki ólíklegt.

### Minjalýsing:

Eiríkur Gíslason lýsir bænum þannig í *Húsvirðingabók* sinni:<sup>81</sup>

26 Garðar Jónína Steinsd	
A Baðstofa með grjótveggjum og járnþ. 3 x 3,8	
þak járn og torf þiljað 16 □ 5 kr.	80
Framþil 3 □ m. 6,50	20
þil 10 □ m 2,00	20
Gólf lít[il]fjörll 12 □ m 2,00	30

<sup>76</sup> Sigurður Andersen. Engin dags.; Eiríkur Gíslason. 1916-1928:26

<sup>77</sup> Fasteignamat ríkisins. 2007, 16. maí

<sup>78</sup> Sigurður Andersen. Engin dags

<sup>79</sup> Þorvaldur Thoroddsen. 1899-1905:184).

<sup>80</sup> Eiríkur Gíslason. 1916-1928:26

<sup>81</sup> Eiríkur Gíslason. 1916-1928:26



1 eldavjel 10 kr.	10
<u>Leirrör</u>	<u>10</u>
	180
B. Bæjardyr við hlið baðstofu 3 x 2,5	
18 □ m járn á rimlum 4,50	80
<u>8 □ m þil</u>	<u>20</u>
	<u>100</u>
	Kr. 280

Engin ummerki er unnt að sjá um þennan bæ í dag.

**Númer: 2651-003**

**Eldra númer: 165871-130-298**

**Sérheiti:** Garðar - garður.

**Hlutverk:** Túngarður.

**Tegund:** Garðlag.

**Staðsetning:** A: 394120 N: 375362

**Ástand:** Vel greinanlegar fornleifar.

**Horfin:** Nei.

**Friðlýst:** Nei.

**Hættumat:** Mikil hætta.

**Hættuorsök:** Framkvæmdir.

**Staðhættir:**



*Mynd 3. Garðlag sem líklega hefur upphaflega verið utan um Kaupmannstúnið.*

Samkvæmt korti af Skúmsstaðahverfinu frá um 1905 var bærinn Garðar fyrir norðan Túngötu á svipuðum stað og húsið nr. 66 við götuna stendur í dag, um 28 m austur af bænum Vorhúsum.<sup>82</sup> Húsið sem stendur þarna í dag var byggt árið 1956.<sup>83</sup> Á fyrrgreindu korti má sjá að lóð hefur tilheyrt bænum<sup>84</sup> og má gera ráð að hlaðinn garður hafi verið umhverfis hana. Á korti af Eyrarbakka frá 1930 sést að hlaðinn garður hefur þá verið á norður-, austur- og vesturmörkum lóðarinnar.<sup>85</sup> Í dag liggur garður sem er hlaðinn úr torfi og grjóti í norður frá húsinu og gæti hann hafa verið við austurmörk skikans. Syðri endi

<sup>82</sup> Sigurður Andersen. Engin dags.; Eiríkur Gíslason. 1916-1928:26

<sup>83</sup> Fasteignamat ríkisins. 2007, 16. maí

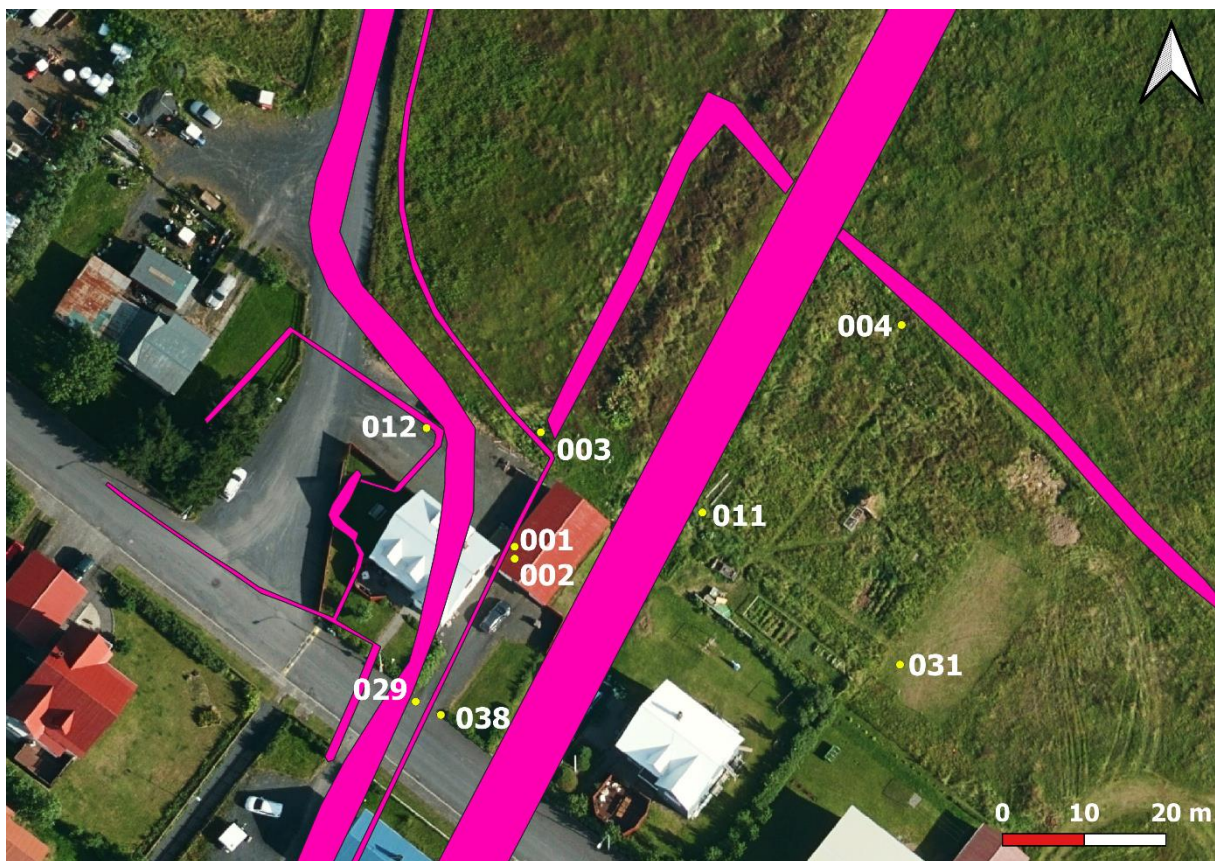
<sup>84</sup> Sigurður Andersen. Engin dags.

<sup>85</sup> Jón I. Víðis og Magnús Konráðsson. 1930-1931

garðsins byrjar um 10 m frá íbúðarhúsinu, norðan við bílastæðið sem er við norðurhlið hússins. Austan við garðinn er mikill uppúrmokstur úr skurði [011] sem er þar austan við, en vestanmegin liggur garðurinn með fram girðingu sem afmarkar túnið þar sem Kvíarflóð var.

### Minjalýsing:

Garðurinn er um 30 m langur. Hann er mikið gróinn en í honum má þó sjá 2 til 3 umför hraungrýtis. Garðlagið er um 50 cm hátt og 60 cm breitt. Hann er rofinn af holræsinu [2651-011] en heldur áfram til austurs. Þar er hann 112 m þar sem hann liggur í austur vestur og þá beygir hann aftur til suðurs og er 25 m og nær að húsi 58 við Túngötu. Mjög líkleg má telja að þetta sé grjótgarðurinn sem umlék Kaupmannstúnið svonefnda.



**Mynd 4.** Minjar við Túngötu 66. Þar sem bæjarhúsin Garðar voru staðsett [2651-001, 2651-002], áveita [2651-011], Kaupmannstúnið [2651-031], túngarðar [2651-003, 2651-004, 2651-012, 2651-038] og Bárðarbrú [2651-029].

**Númer: 2651-004** (sami og 003)

**Eldra númer: 165871-130-383**

**Hlutverk:** Túngarður.

**Tegund:** Garðlag.

**Staðsetning:** A: 394164 N: 375376

**Ástand:** Vel greinanlegar fornleifar.

**Horfin:** Nei.

**Friðlýst:** Nei.

**Hættumat:** Mikil hætta.

**Hættuorsök:** Framkvæmdir.

**Staðhættir:**

Um 100 m fyrir norðan Túngötu liggur grjótgarður með fram lóðamörkum húsa sem standa norðan Túngötu. Garðurinn hefst í vestri við skurð við bílskúr sem tilheyrir húsi nr. 64 við Túngötu og liggur í austur. Fyrir norðan hús nr. 58 sveigir garðurinn í átt að húsinu. Sá hluti garðsins er um 3 m, en alls er garðurinn um 114 m. Hugsanlega er þetta garður sá sem afmarkaði Kaupmannstúnið að norðanverðu.

**Minjalýsing:**

Stærsti hluti garðsins er um 50 cm hár, en hann hækkar og lækkar á víxl og er mesta hæð um 120 cm. Sjá má 2 umför steina í honum, hraungrýti, sem sést vel að norðanverðu, en gróið er að og upp á garðinn að sunnanverðu. Gaddavírsgirðing er ofan á garðinum. Greinilegt er að þetta er hluti af garðinum sem umlék Kaupmannstúnið sami garður og [2651-003]

Þar sem sveigurinn er á garði þessum liggur annar garður í norður.



*Mynd 5. Túngarður norðan Túngötu. Ljós. GV.*

**Númer: 2651-005****Eldra númer: 165875-133-425****Sérheiti:** Sandvík (Berg).**Hlutverk:** Bústaður.**Tegund:** Hús.**Staðsetning:** A: 394358 N: 375148.**Ástand:** Heillegar fornleifar.**Horfin:** Nei.**Friðlýst:** Nei.**Hættumat:** Engin hætta.**Hættuorsök:** Framkvæmdir.**Staðhættir:**

Húsið Berg er á Túngötu 44 B.<sup>86</sup> Sandvík 4 eða Berg var skráð tvíþýli árið 1910 og var þá þurrabúð með íbúðarhúsi. Húsið var timburhús þar sem fjögur herbergi tilheyrðu öðru býlinu en sex hinu.<sup>87</sup> Húsið var byggt árið 1894, þó er það ekki öruggt þar sem húsið er sagt byggt úr viðum skútunnar Ísabellu sem strandaði á Stokkseyri árið 1898.<sup>88</sup>

**Minjalýsing:**

Húsið stendur enn.

Árið 1916 var húsið metið þannig:<sup>89</sup>

95 Berg Jón Helgason

A Íbúðarhúsið 5,7 x 7, hæð 4

tvílyft alt járnklætt

Niðri 3 herbergi Eldhús

og geimsla afþiljuð

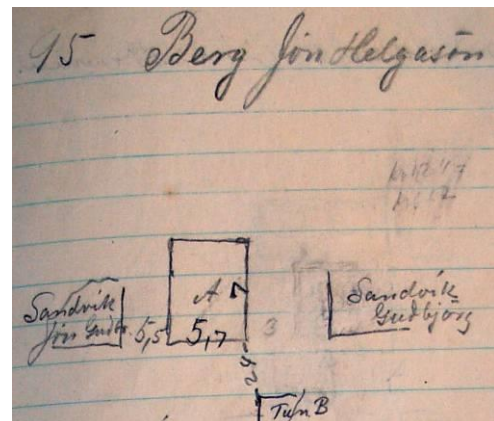
2 herbergi Eldhús og geimsla óþiljuð

1 eldavjel 40 kr.

1 ofn 30 kr. 1 ofn 25 kr.

160 ten.m 21 tæpl.3300

= 3300

**Mynd 6.** Sandvík 4 (Berg) á Eyrarbakka**Mynd 7.** Ljósmynd af óbirtu handriti af Húsvirðingabók Eiríks Gíslasonar 1916-1928<sup>86</sup> Lilja Árnadóttir. 1989:19-20<sup>87</sup> *Manntal á Íslandi 1910. III Árnæssýsla* 1997:96-7<sup>88</sup> Lilja Árnadóttir. 1989:20<sup>89</sup> Eiríkur Gíslason. 1916-1928:95

**Númer: 2651-006**

**Eldra númer: 165875-133-426**

**Sérheiti:** Sandvík 1.

**Hlutverk:** Bústaður.

**Tegund:** Hús

**Staðsetning:** A: 394374 N: 375140.

**Ástand:** Heillegar fornleifar.

**Horfin:** Nei.

**Friðlýst:** Nei.

**Hættumat:** Engin hættu.

**Hættuorsök:** Framkvæmdir.

**Staðhættir:**

Sandvík er á Túngötu 44 A, en það var byggt árið 1905.<sup>90</sup> Árið 1910 var Sandvík 1 skráð tvíbýli en þar var búið í þurrabúð með íbúðarhúsi. Húsið var átta herbergja timburhús.<sup>91</sup>

**Minjalýsing:**

Árið 1916 var húsið metið þannig:<sup>92</sup>

94 Sandvík Jón Guðbrandsson

Timburhús 5 x 5,7 veggh. 2,4 ris 2,2

Járnlætt nema norðurgafl að norðanverðu

þar skúr óuppgerður með steinvegg

Niðri 1 herb. og eldhús

uppi þiljuð 3 herbergi

1 eldavjel 50 kr. 1 eldavjel 10 kr.

100 ten m 19 kr. ... = 1900

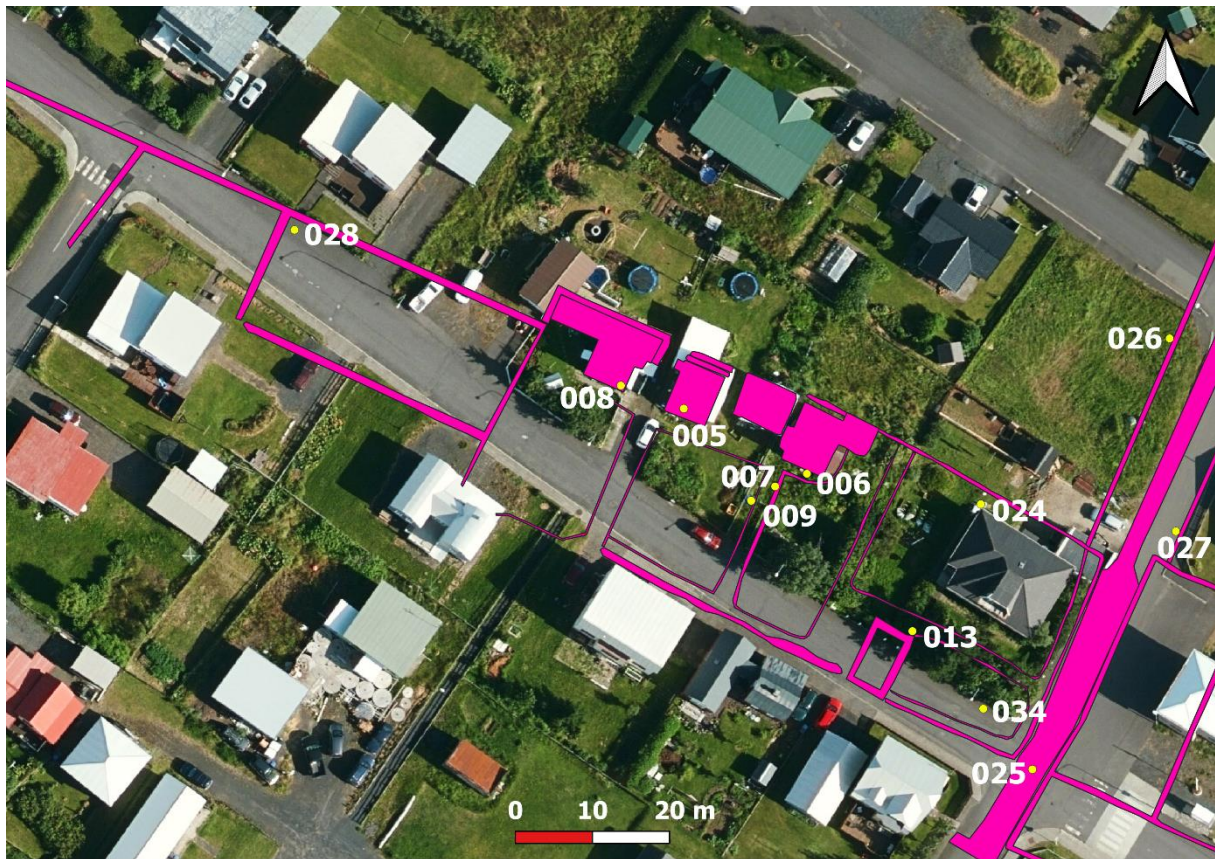


*Mynd 8. Sandvík 1.*

<sup>90</sup> Lilja Árnadóttir. 1989:53

<sup>91</sup> *Manntal á Íslandi 1910. III Árnæssýsla* 1997:98-9

<sup>92</sup> Eiríkur Gíslason. 1916-1928:94



Mynd 9. Sandvíkurhverfi teiknað upp eftir korti frá 1930.

**Númer:** 2651-007

**Eldra númer:** 165875-133-427

**Sérheiti:** Sandvík III

**Hlutverk:** Bústaður.

**Tegund:** Heimild.

**Staðsetning:** A: 394370    N: 375138

**Ástand:** Ekki sést til fornleifa.

**Horfin:** Já.

**Friðlýst:** Nei.

**Hættumat:** Engin hættu.

**Hættuorsök:** Framkvæmdir.

**Staðhættir:**

Sandvík 3 var árið 1910 einbýli en þar var þurrabúð með íbúðarhúsi. Húsið var sex herbergja timburhús.<sup>93</sup>

### Minjalýsing:

Árið 1916 var húsið metið þannig:<sup>94</sup>

96 Sandvík Jóh. V. Daníelsson

A Timburhús 6 x 4,4 veggh. 3 ris 1,6

Járnlætt alt og pappklætt

Niðri 1 herbergi og eldhús. Þiljað

Uppi geimsluloft

Járn á rimlum og pappi á þaki

1 eldavjel 10 kr

100 ten m 20 kr. 2000

B Skúr við norðurhlið grjótveggur

Járn á rimlum og pappi

6 x 2 hæð 2

20 □ járn og pappi á rimlum

Þilj innan 2 x 3 x 2

12 ten m. 19 kr. 300

C Kofi eldhús 2 x 2

torf og raftur 10

= 2310

97 Sandvík Tómas

Baðstofa 5,3 x 3,5 Veggh. 1 ris 2

30 □ m járn torf súð ...

7 □ m framþ. jánk.

Skúr 4 x 2 x 1,7 með járnþ. og grjótvegg

10 □ járn á rimlum ...

24 □ einf. þil ...

Gólf 18 □ m ...

1 eldavjel 45 kr.

1 ofn 10 kr.

<sup>93</sup> *Manntal á Íslandi 1910. III Árnæssýsla* 1997:98-9

<sup>94</sup> Eiríkur Gíslason. 1916-1928:96, 97.

járnþak grjótveggir

Baðstofa 37 ten m. 15 kr. ... = 550

**Númer: 2651-008**

**Eldra númer: 165875-133-428**

**Sérheiti:** Sandvík II.

**Hlutverk:** Bústaður.

**Tegund:** Hús.

**Staðsetning:** A: 394350 N: 375151.

**Ástand:** Heillegar fornleifar.

**Horfin:** Nei.

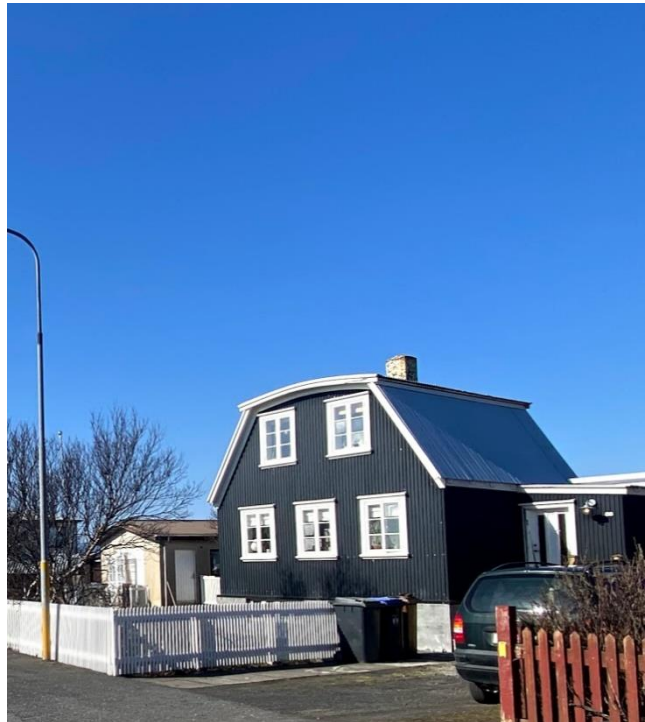
**Friðlýst:** Nei.

**Hættumat:** Engin hættu.

**Hættuorsök:** Framkvæmdir.

**Staðhættir:**

Húsið Sandvík 2 er á Túngötu 46 en það var byggt árið 1899.<sup>95</sup> Sandvík 2 var árið



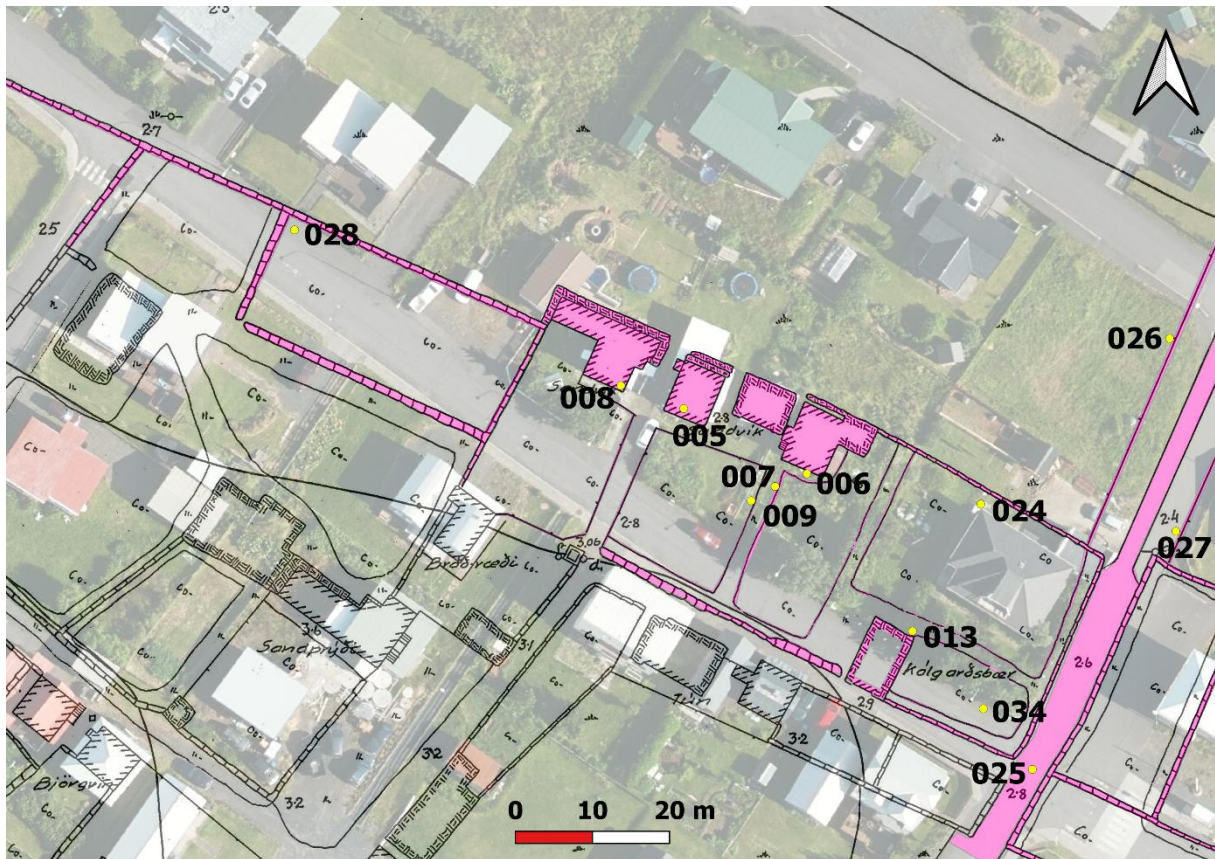
*Mynd 10. Sandvík 2.*

1910 einbýli en þar var þurrabúð með íbúðarhúsi. Bærinn var með grjót- og torfveggjum, járnþaki, tveimur hálfpilum, einu heilpili og þremur herbergjum.<sup>96</sup>

<sup>95</sup> Lilja Árnadóttir. 1989:54

<sup>96</sup> *Manntal á Íslandi 1910. III Árnæssýsla* 1997:98-9





Mynd 11. Sandvíkurhverfi með kort frá 1930 sett undir.

**Númer:** 2651-009

**Eldra númer:** 165875-133-452

**Hlutverk:** Túngarðar.

**Tegund:** Heimild.

**Staðsetning:** A: 394366    N: 375136

**Ástand:** Ekki sést til fornleifa.

**Horfin:** Já.

**Friðlýst:** Nei.

**Hættumat:** Engin hættu.

**Hættuorsök:** Framkvæmdir.

**Staðhættir:**

Miklir garðar voru víðsvegar sunnan við Sandvíkurhverfið þ.e. á túni sunnan við Tún 1, Sandvík 4 (Berg), og Sandvík 1. Garðarnir lágu NS nokkurn veginn beint suður af Bergi en

ekki er unnt að sjá hvert þeir liggja en fleiri garðar voru á svæðinu. Garða þessa má sjá af ljósmynd sem tekin var um 1905.<sup>97</sup>

**Númer:** 2651-010

**Eldra númer:** 165871-130-384

**Hlutverk:** Túngarður.

**Tegund:** Garðlag.

**Staðsetning:** A: 394246 N: 375332

**Ástand:** Vel greinanlegar fornleifar.

**Horfin:** Nei.

**Friðlýst:** Nei.

**Hættumat:** Mikil hætta.

**Hættuorsök:** Framkvæmdir.

**Staðhættir:**

Um 100 m fyrir norðan Túngötu liggur grjótgarður í norður frá garði sem liggur með fram lóðamörkum húsa sem standa norðan Túngötu. Garður þessi nær norður að djúpum áveituskurði sem liggur í AV á norðanverði spildunni.

**Minjalýsing:**

Garðurinn liggur í norður og er nokkuð útflattur í dag en er mjög beinn og ekki mjög forn en líklega frá síðari hluta 19. aldar eða byrjun 20 aldar.



*Mynd 12. Túngarður norður af Túngötu.*

<sup>97</sup> Lilja Árnadóttir. 1989:61

**Númer: 2651-011**

**Hlutverk:** Áveita.

**Tegund:** Niðurgröftur.

**Staðsetning:** A: 394140 N: 375353

**Ástand:** Vel greinanlegar fornleifar.

**Horfin:** Nei.

**Friðlýst:** Nei.

**Hættumat:** Mikil hætta.

**Hættuorsök:** Framkvæmdir.

**Staðhættir:**

Land Skúmsstaða býr yfir ýmsum kostum og göllum, en staðsetning jarðarinnar, þ.e. nálægð við sjó olli ábúendum oft miklum vandræðum en tún Skúmsstaða og vatnsból hafa oft spillst af völdum flóða svo jörðin varð túnlaus.<sup>98</sup> Flóaáveitan átti svo bara eftir

að auka á vandræðin þannig að brugðið var á það ráð að byggja lokræsi eða holræsi í gegnum þorpið. Á aðalfundi Búnaðarfélags Eyrarbyggahrepps í febrúar 1927 var eftirfarandi tillaga samþykkt: „Með því að öll nýrækt á landi ofan við Eyrarbyggahorp er með öllu ómöguleg vegna vatnságangs og ræktuð tún og matjurtagarðar verða árlega fyrir spjöllum vegna vatnsins auk þess sem það heftir mjög fyrir gróðri í sandgræðslunni og fyrirsjáanlegt er, að Flóaáveitan auki mjög þann vatnságang – þá samþykkir Búnaðarfélag Eyrarbyggahrepps að ráðist sé í að byggja lokræsi í gegnum þorpið, ef nægilegt fé fæst til þess ...“ Stjórn félagsins sendi síðan styrkbeiðni til Alþingis upp á helming kostnaðar en málið hafði ekki framgang þótt Búnaðarþing mælti með því. Landsbanki Íslands átti á þessum árum þrjár meginjarðir Eyrarbyggahrepps: Skúmsstaði-, Einarshafnir- og Háeyrartorfurnar. Því leitaði aðalfundur félagsins 1929 aftur eftir styrk frá Landssjóði og einnig tillagi frá Landsbanka.“<sup>99</sup> Nú hlutu styrkbeiðnirnar hljómgrunn svo unnt varð að



*Mynd 13. Hið svokallaða Holræsi á Eyrarbakka.*

<sup>98</sup> Guðmundur Þórarinnsson. 1997:19

<sup>99</sup> Sunnlenskar byggðir II. Flóinn. 1981:264-265

hefst handa þá um haustið við að leggja 186 m holræsi frá Skúmsstaðadælum, sem lá með fram kórnum í kirkjunni og þaðan niður í sjó.<sup>100</sup>

Holræsi liggur N-S og er suður af kirkjunni og Húsinu, suður af svæðinu þar sem Skálholtsnaustið var og Skúmsstaðahliðið, rétt vestur af Garðbæjarvör.<sup>101</sup>

Holræsið var til að hreinsa vatn úr mýrinni frá skurðinum vestan við Túngötu 64. Fólk lagði tréstokka úr holræsinu og heim í hús og fékk þannig rennandi vatn. Heimildarmaðurinn Ólafur Gíslason lagði slíkan stokk heim að húsi sínu Hreggviði en nú er lítið sem ekkert eftir af stokknum því timbrið í honum fúnaði.<sup>102</sup> Holræsið var í daglegu tali Eyrbekkinga kallað *Hollinn*.<sup>103</sup>

### **Minjalýsing:**

Áveitan er vel greinanleg á loftmynd og er sjáanlegt á 60 m kafla innan deiliskipulagsreits. Skurðurinn er 6,5 m breiður. Á korti frá 1930 hefur skurðurinn verið vestan við Túngötu 64 og niður að Garði (Húsinu).<sup>104</sup>

**Númer: 2651-012**

**Eldra númer: 165871-130-333**

**Sérheiti:** Norðurkot - garður.

**Hlutverk:** Túngarður.

**Tegund:** Heimild.

**Staðsetning:** A: 394106 N: 375363

**Ástand:** Ekki sést til fornleifa.

**Horfin:** Já.

**Friðlýst:** Nei.

**Staðhættir:**

Á korti af Skúmsstaðahverfinu frá því 1905 sést að Norðurkoti hafa tilheyrt lóðarskikar austan og norðan við bæinn.<sup>105</sup> Gera má ráð fyrir að þarna hafi m.a. verið ræktaðar

---

<sup>100</sup> *Sunnlenskar byggðir II. Flóinn*. 1981:265

<sup>101</sup> *Loftmynd LMÍ M 3522*

<sup>102</sup> Heimildarmaður: Ólafur Gíslason, 040919-4579. Haust 2006.

<sup>103</sup> Guðmundur Þórarinnsson. 1997:66

<sup>104</sup> Jón I. Víðis og Magnús Konráðsson. 1930-1931

<sup>105</sup> Sigurður Andersen. Engin dags

kartöflur. Á korti af Eyrarbakka frá 1930 sést að hlaðnir garðar hafa verið umhverfis þessa skika.<sup>106</sup> Garður úr torfi og grjóti afmarkaði norður- og austurhlið skikans sem var austan við bæinn, en suðurhliðin virðist hafa verið grjóthlaðin. Steinhlaðinn veggur virðist hafa afmarkað skikann sem var þar fyrir norðan.

**Minjalýsing:**

Engin ummerki sjást um þessa garða í dag, hvorki á vel ræktaðri lóð húss nr. 61 við Túngötu og né á svæði við vesturhlið spennistöðvar.

**Númer: 2651-013****Sérheiti:** Kálgarðsbær.**Hlutverk:** Bústaður.**Tegund:** Heimild.**Staðsetning:** A: 394387 N: 375119**Ástand:** Ekki sést til fornleifa.**Horfin:** Já.**Friðlýst:** Nei.**Hættumat:** Engin hættu.**Hættuorsök:** Framkvæmdir.**Staðhættir:**

Samkvæmt mynd sem birt var í bókinni *Eyrarbakki húsakönnun*, var Kálgarðsbær rétt örfáum metrum austan við Tún. Húsið virðist hafa verið á einni hæð, allt undir súð með hlöðnum veggjum.<sup>107</sup>

**Minjalýsing:**

Kálgarðsbær var byggður úr torfi og hefur líklega verið inngangur á suðurhlið. Íbúðarhúsið var 9 m langt og 5 m að breidd. Austan og fast við húsið hefur líklega verið kálgarður [2651-034] og hefur bærinn dregið nafn sitt af honum.

<sup>106</sup> Jón I. Víðis og Magnús Konráðsson. 1930-1931

<sup>107</sup> Lilja Árnadóttir. 1989:61

**Númer: 2651-014****Eldra númer: 182307-137****Sérheiti:** Naustakot.**Eldra sérheiti:** Neistakot.**Hlutverk:** Bústaður/ býli.**Tegund:** Tóft.**Staðsetning:** A: 394604 N: 375041**Ástand:** Illgreinanlegar fornleifar.**Horfin:** Nei.**Friðlýst:** Nei.**Hættumat:** Hætta.**Hættuorsök:** Búseta.**Staðhættir:**

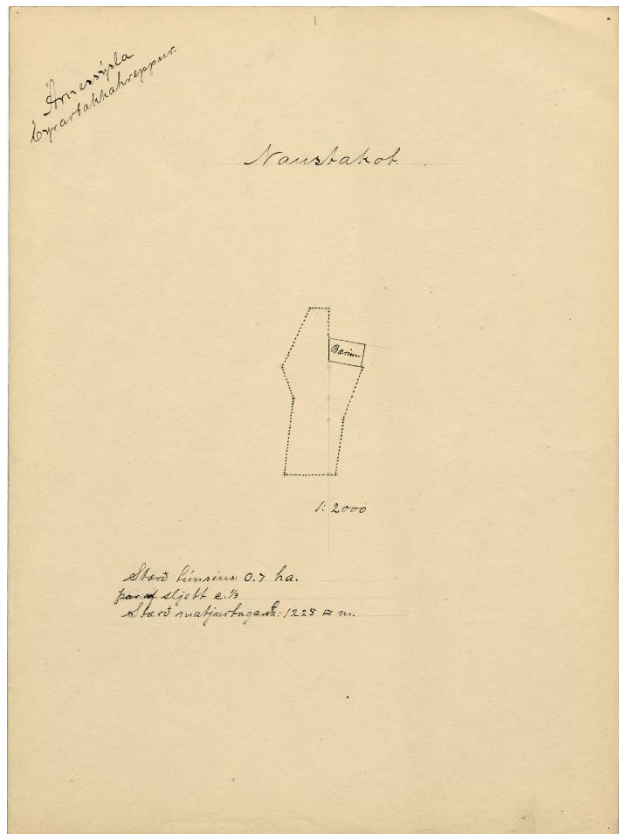
Á korti frá 1930 er Naustakot merkt inn suðaustan við Simbakot og vestan við Einkofa.<sup>108</sup> Naustakot er staðsett í

**Mynd 14.** Túnakort Naustakots

bakgarðinum við íbúðarhúsið við Túngötu 20. Tóftir hússins eru illgreinanlegar en eru þó sjáanlegar á yfirborði.

Í Örnefnaskrá Litlu-Háeyrar segir; „Í norður frá Litlu-Háeyri, vestur af Sölkutóft eru tóftir af gamla grasnytjabýlinu Neistakoti, sem getið er sem hjáleigu frá Háeyri 1708. Það fór í eyði um 1940.“<sup>109</sup>

Á túnakorti Naustakots kemur fram að stærð túnsins sé 0,7 ha og er þar af slétt um 1/3 af túninu og var stærð matjurtargarða 1225 m<sup>2</sup>.<sup>110</sup>



<sup>108</sup> Jón I. Víðis og Magnús Konráðsson. 1930-1931

<sup>109</sup> Örnefnaskrá Litla-Háeyris, bls. 16.

<sup>110</sup> Túnakort Naustakots.

Naustakot kemur fram í manntölum undir nafninu Naustakot árin 1816, 1850, 1890, 1901, 1910 og 1920. Kemur það fyrir undir nafninu Neistakot árin 1835, 1840, 1845, 1855, 1860, 1870 og 1880. Hefur þar verið einbýli þar sem einungis er skráður einn bóndi þau ár.<sup>111</sup> Samkvæmt þessu virðast nöfnin Neistakot og Naustakot verið í notkun til skiptis.



*Mynd 15. Bæjarhóll Naustakots í bakgarði Túngötu 20.*

### **Minjalýsing:**

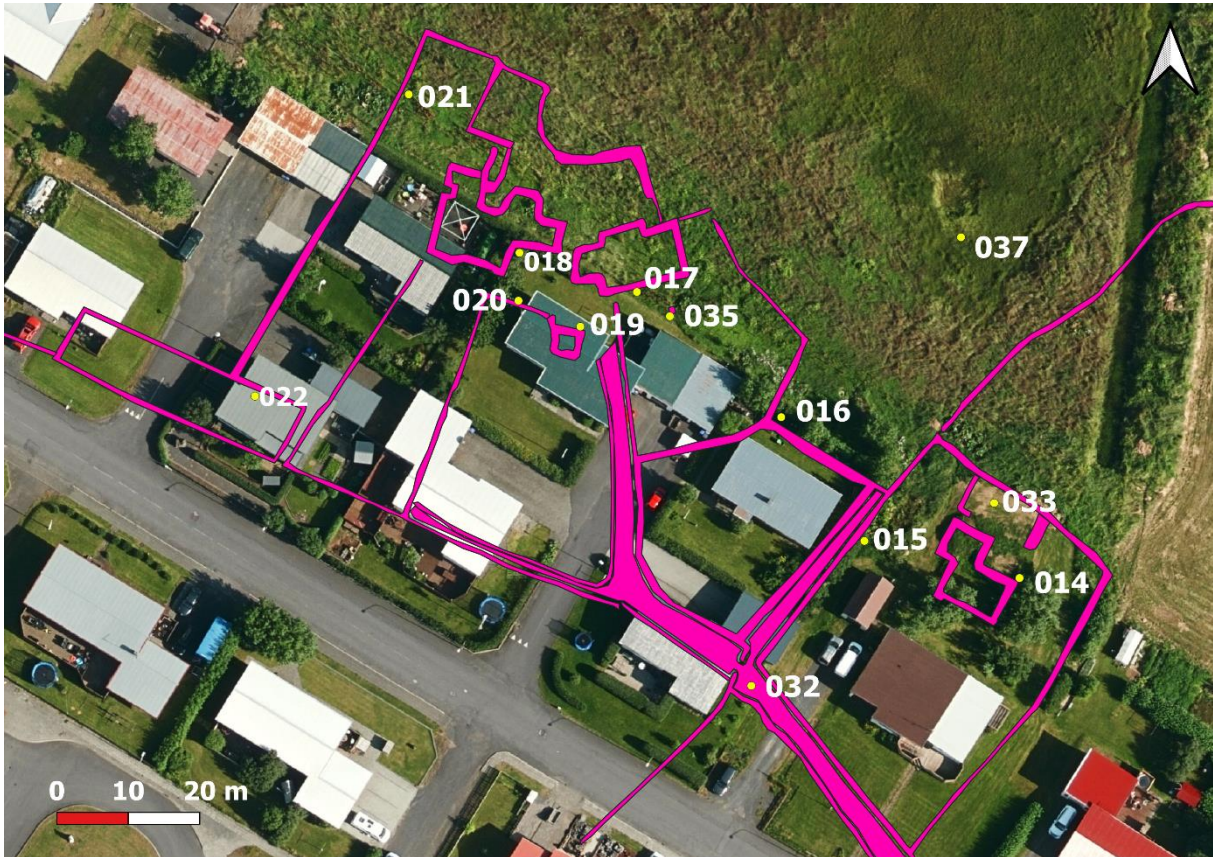
Í Jarðatali á Íslandi, sem kom út árið 1847, er Einkofi talinn með hjáleigunum og því eru hjáleigurnar þar taldar vera níu. Ein þeirra er nefnd Eivakot, sem er eflaust sama hjáleiga og áður nefndist Eyjólfskot [182305-134], og önnur Naustakot, sem ekki verður betur séð en sé sú sem áður nefndist Neistakot [182307-137].

Húsið hefur verið byggt úr torfi og var suðurhlið þess úr timbri og virðist hafa haft tvö rými. Í garðinum aftan við hús númer 20 er stór og umfangsmikill hóll sem eru rústir bæjarins Naustakots. Rof er í hólnum og þar skín í hleðslur úr byggingunum. Ein hleðslan

---

<sup>111</sup> Manntal.is

stendur út úr hólnum í rofinu sem og veggur. Mikilvægt er að vernda þessar minjar eins og gert hefur verið til þessa. Rof í rústahólnum veldur þó áhyggjum.



Mynd 16. Simbakot og Naustakot teiknað upp eftir korti frá 1930.

**Númer:** 2651-015

**Hlutverk:** Túngarður.

**Tegund:** Heimild.

**Staðsetning:** A: 394582 N: 375046

**Ástand:** Ekki sést til fornleifa.

**Horfin:** Nei.

**Friðlýst:** Nei.

**Hættumat:** Lítil hættu.

**Hættuorsök:** Framkvæmdir.

**Staðhættir:**

Umhverfis bæjarstæðið á Naustakoti hefur verið hlaðinn garður. Garðurinn er hluti af stærri garði sem nær upp til norðurs, þaðan yfir túnið til suðausturs og niður til suðurs að bænum Einkofa. Til suðurs frá Naustakoti fylgir garðurinn vegi [2651-032] þar til hann



skiptist við Sölkutóft. Aðeins sést móta fyrir garðinum aftan við Túngötu 20 og að skurðinum

**Minjalýsing:**

Líklega eru leifar steinhlaðna túngarðsins sjáanlegar austan við tóftir Naustakots en ekki eru þær greinilegar. Túngarðurinn í heild sinni er horfinn innan deiliskipulagsreits, en er þó sjáanlegur á yfirborði norðan við Einkofa.

**Númer: 2651-016****Hlutverk:** Túngarður.**Tegund:** Heimild.**Staðsetning:** A: 394571 N: 375063**Ástand:** Illgreinanlegar fornleifar**Horfin:** Að hluta**Friðlýst:** Nei.**Hættumat:** Mikil hætta.**Hættuorsök:** Framkvæmdir.**Staðhættir:**

Inn á kort frá 1930 er merktur túngarður með tveimur hólfum sunnan við bústað [2651-017] við Simbakot.<sup>112</sup> Túngarðurinn er norðvestan við veginn [2651-032] upp að Naustakoti [2651-014]

og norðaustan við veginn upp að Simbakoti [2651-018]. Túngarðurinn hefur verið byggður við bústaðinn og er líklegt að þar hafi skepnum verið haldið.

**Minjalýsing:**

Norður hólfíð er fast upp við útihúsið og var staðsett þar sem bílskúrar við Túngötu 26 eru í dag. Hólfíð hefur verið um 32 m langt og 26 m breitt. Norðarlega í hólfínu var brunnur [2651-035]. Suður hólfíð var staðsett þar sem Túngata 24 er nú. Hólfíð hefur verið 32 m langt og 28 m breitt. Smá hluti af garðlaginu má finna við lóðamörk norðan við Túngötu 24.



*Mynd 17. Hleðsla aftan við Túngötu 25 líklega leifar af garði. Stór ösp er við hleðsluna.*

<sup>112</sup> Jón I. Víðis og Magnús Konráðsson. 1930-1931

**Númer:** 2651-017

**Sérheiti:** Simbakot.

**Hlutverk:** Bústaður/býli.

**Tegund:** Heimild.

**Staðsetning:** A: 394550 N: 375081

**Ástand:** Ekki vitað

**Horfin:** Ekki vitað

**Friðlýst:** Nei.

**Hættumat:** Mikil hætta.

**Hættuorsök:** Framkvæmdir.

**Staðhættir:**

Inn á kort frá 1930 er hús merkt rétt austan við íbúðarhúsið Simbakot.<sup>113</sup> Túngarður [2651-016] nær upp að húsinu við norðvestur horn hússins og við suðvestur horn.



*Mynd 18. Mikið af hleðslugrjóti sést í yfirborði.*

**Minjalýsing:**

Ekki kemur fram á kortinu hvert hlutverk hússins var en þar hefur líklega verið íbúðarhús þar sem í manntölum er ýmist getið um tvo bónda á Simbakoti.<sup>114</sup> Húsið var byggt úr torfi á vestur, norður og austur hliðum en úr timbri við suðurhlið. Á kortinu hafa verið teiknaðar tröppur á suðurhliðinni og hefur þar líklegast verið inngangur inn í húsið. Húsið var 16,5 m að lengd og 9,2 m að breidd.

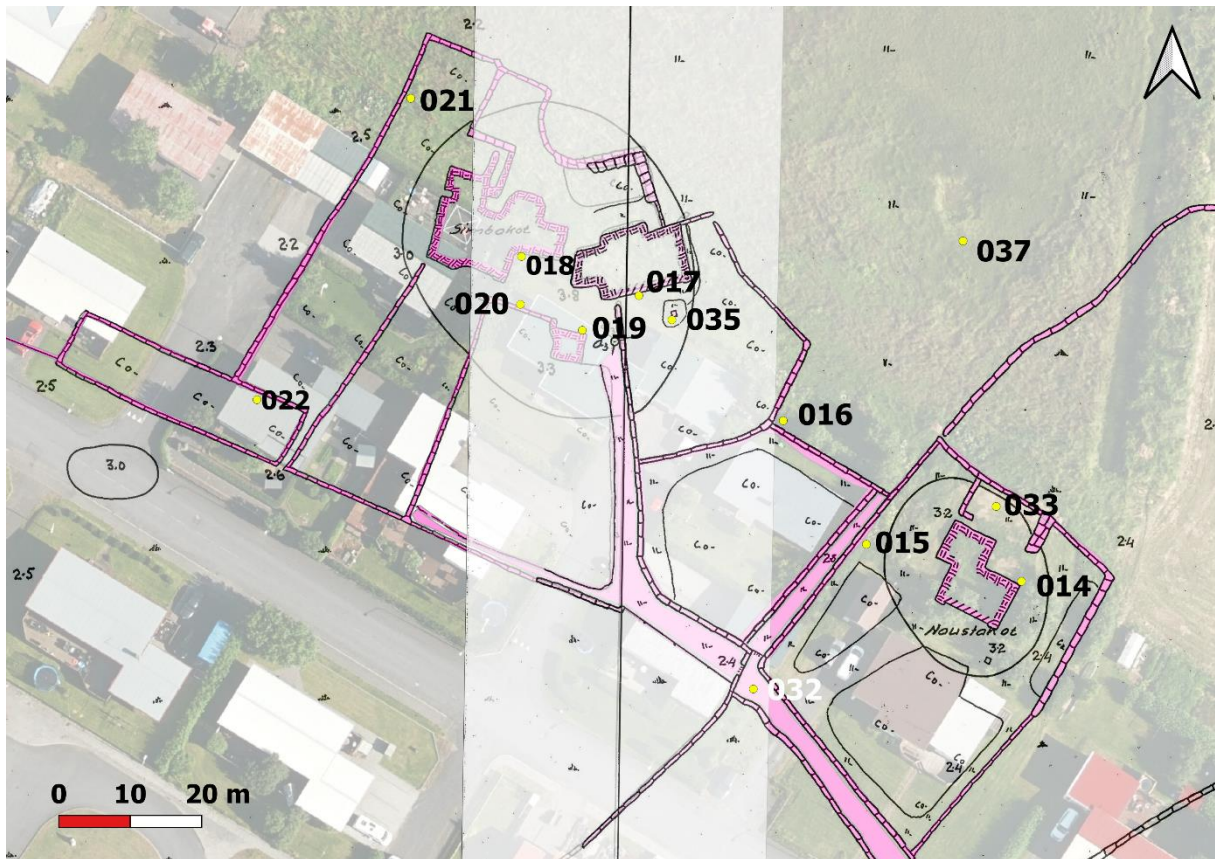
Norður við hús 26 og 32 við Túngötu má greina mikið grjót aftan við lóðir húsanna þar sem nú er tún. Greinilegt er að rétt undir yfirborði eru mikið magn af minjum sem líklega hafa tilheyrt byggingum og gördum frá Simbakoti sem þar stóð.

<sup>113</sup> Jón I. Víðis og Magnús Konráðsson. 1930-1931

<sup>114</sup> Manntal.is



*Mynd 19. Svæðið aftan við húsin við Túngötu þar sem greinilegt er að mikið af minjum er rétt undir sverði.*



Mynd 20. Simbakot og Naustakot með kort frá 1930 sett undir. Loftmyndir Ehf. Leyfishafi Árborg.

**Númer:** 2651-018

**Sérheiti:** Simbakot.

**Hlutverk:** Bústaður/ býli.

**Tegund:** Heimild.

**Staðsetning:** A: 394534 N: 375086

**Ástand:** Ekki vitað

**Horfin:** Ekki vitað

**Hættumat:** Mikil hætta.

**Hættuorsök:** Framkvæmdir.

**Staðhættir:**

Simbakot er merkt inn á kort frá 1930 og var það staðsett norðvestan við líklegan bústað [2651-017] á Simbakoti<sup>115</sup> og rétt norðan við þar sem nú eru Túngata 26 og 32. Í örnefnaskrá Litlu-Háeyri segir; „Vestan við dæluna er svo Simbakot, sem sagt er að einu

<sup>115</sup> Jón I. Víðis og Magnús Konráðsson. 1930-1931

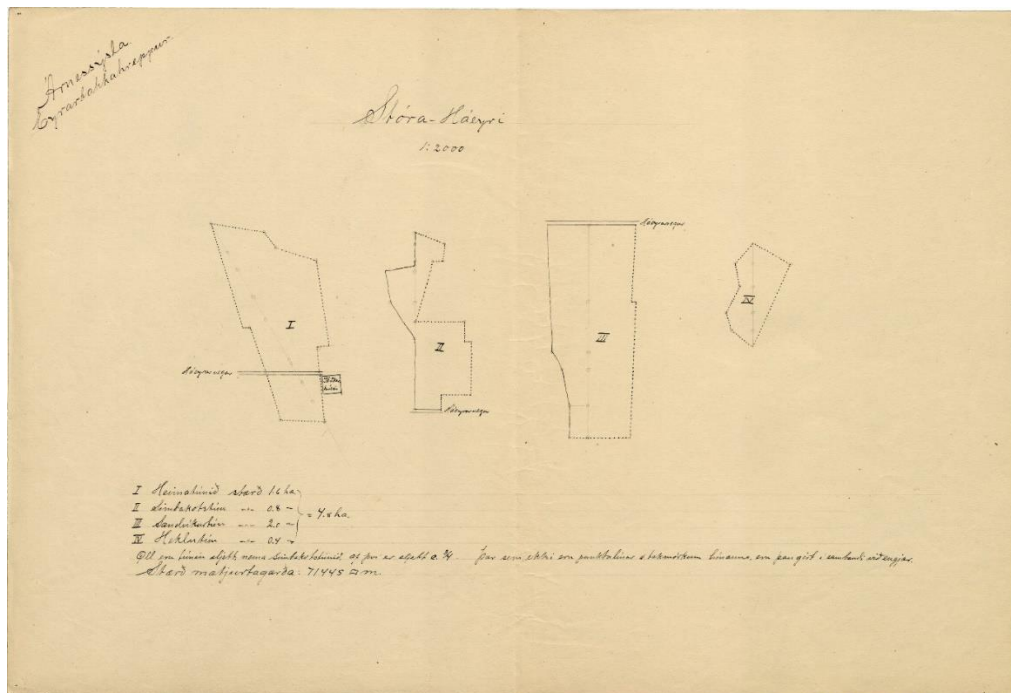
sinni hafi verið 11 bæir, en 1708 eru það tveir bændur, þú eru þar mjög miklar tættur og einn hrörlegur kofi, sem ný flust er úr.“<sup>116</sup>

Á túnakorti Stóru-Háeyrar er Simbakotstún 0,8 ha að stærð. Þar segir einnig að; „Öll túnin eru slétt nema Simbakotstúnið, af því er sljétt  $\frac{3}{4}$ . Þar sem ekki eru punktalínur á takmörkum túnanna, eru þau girt í sambandi við engjar.“<sup>117</sup>

Samkvæmt manntölum hefur líklega verið búseta verið í tveimur bústöðum þar sem ýmist er getið um tvo bónda eða húsbónda.<sup>118</sup>

Simbakot var byggt úr torfi og virðist hafa haft 5 rými.<sup>119</sup> Þó svo að engar minjar eru sjáanlegar á yfirborði er líklegt að ummerki um bústaðinn finnist undir sverði aftan við húsin.

**Minjalýsing:** Simbakotsjörðin sjálf innan túngarða náði yfir þar sem í dag eru húsin við Túngötu 22, 24, 26, 28, 30 og 32. Greinilega má sjá að aftan við þessi hús eru minjar rétt undir sverði og stingst hleðslugrjót upp úr grasinu um allt svæðið.



Mynd 21. Simbakotstún merkt númer II á túnakorti.

<sup>116</sup> Örnefnaskrá Litlu-Háeyri, bls.16.

<sup>117</sup> Túnakort Stóru-Háeyri

<sup>118</sup> Manntal.is

<sup>119</sup> Jón I. Víðis og Magnús Konráðsson. 1930-1931

**Númer: 2651-019****Hlutverk:** Útihús, hlaða.**Tegund:** Heimild.**Staðsetning:** A: 394542 N: 375076**Ástand:** Ekki sést til fornleifa.**Horfin:** Já.**Friðlýst:** Nei.**Hættumat:** Engin hætta.**Hættuorsök:** Framkvæmdir.**Staðhættir:**

Útihúsið var staðsett fast upp við túngarð [2651-020] í norðaustur horni og um 6 m suðvestan við bústað [2651-017].

**Minjalýsing:**

Útihúsið var ferhyrnt og 5 m langt og 4,5 m breitt. Ekki er vitað hvert hlutverk útihússins var en líklegast hefur verið þarna hlaða úr torfi og er það horfið undir íbúðarhúsið á Túngötu 26.

**Númer: 2651-020****Hlutverk:** Túngarður.**Tegund:** Heimild.**Staðsetning:** A: 394533 N: 375080**Ástand:** Ekki sést til fornleifa.**Horfin:** Já.**Friðlýst:** Nei.**Hættumat:** Mikil hætta .**Hættuorsök:** Framkvæmdir.**Staðhættir:**

Á korti af Eyrarbakka frá árinu 1903 sést að Simbakoti [2651-017 og 2651-018] hafa tilheyrt lóðarskikar sunnan [2651-020], suðvestan [2651-022] og norðan [2651-021] við bæina.<sup>120</sup> Gera má ráð fyrir að þarna hafi m.a. verið ræktaðar kartöflur. Á korti af Eyrarbakka frá 1930 sést að hlaðnir garðar hafa verið umhverfis þessa skika. Garður úr

---

<sup>120</sup> Eyrarbakki. Kort frá 1903,

grjóti afmarkaði skika sunnan við bæinn niður að vegi [2651-032] og vestan við heimkeyrsluna að bænum. Túngarðurinn virðist hafa verið hlaðinn úr grjóti. Á kortinu sést einnig að torfbygging [2651-019] hefur verið í norðausturhorni skikans sem var sunnan við bústaðina á Simbakoti.<sup>121</sup> Ekki er vitað um hlutverk hennar.

**Minjalýsing:**

Lítil ummerki sjást um þessa garða í dag þar sem nú eru íbúðarhúsin við Túngötu 26 og 28. En þó er mikið magn grjóts á svæðinu sem gætu verið leifar af þessum garði.

**Númer: 2651-021****Hlutverk:** Túngarður.**Tegund:** Heimild.**Staðsetning:** A: 394518 N: 375108**Ástand:** Ekki vitað**Horfin:** Ekki vitað**Friðlýst:** Nei.**Hættumat:** Mikil hætta .**Hættuorsök:** Framkvæmdir.**Staðhættir:**

Á korti af Eyrarbakka frá árinu 1903 sést að Simbakoti [2651-017 og 2651-018] hafa tilheyrt lóðarskikar sunnan [2651-020], suðvestan [2651-022] og norðan [2651-021] við bæinna.<sup>122</sup> Gera má ráð fyrir að þarna hafi m.a. verið ræktaðar kartöflur og aðhald fyrir skepnur. Á korti af Eyrarbakka frá 1930 sést að hlaðnir garðar hafa verið umhverfis þessa skika. Garður úr grjóti afmarkaði skika suðvestan og norðan við Simbakotsbæina. Garðarnir tengjast í bæði íbúðarhúsin [2651-017 og 2651-018] norðan til. Garðurinn á upptök sín við túngarð [2651-022] og heldur hann þaðan til norðurs. Túngarðurinn virðist hafa verið hlaðinn úr grjóti.<sup>123</sup>

**Minjalýsing:**

Norður af íbúðarhúsum við Túngötu 30 og 32, er mikið magn af grjóti sem er frá byggingum og túngörðum frá Simbakoti.

<sup>121</sup> Jón I. Víðis og Magnús Konráðsson. 1930-1931

<sup>122</sup> *Eyrarbakki*. Kort frá 1903,

<sup>123</sup> Jón I. Víðis og Magnús Konráðsson. 1930-1931

**Númer: 2651-022**

**Hlutverk:** Túngarður.

**Tegund:** Heimild.

**Staðsetning:** A: 394518 N: 375108

**Ástand:** Ekki sést til fornleifa

**Horfin:** Já

**Friðlýst:** Nei.

**Hættumat:** Engin hættu.

**Hættuorsök:** Framkvæmdir.

**Staðhættir:**

Á korti af Eyrarbakka frá árinu 1903 sést að Simbakoti [2651-017 og 2651-018] hafa tilheyrt lóðarskikar sunnan [2651-020], suðvestan [2651-022] og norðan [2651-021] við bæinna.<sup>124</sup> Gera má ráð fyrir að þarna hafi m.a. verið ræktaðar kartöflur. Á korti af Eyrarbakka frá 1930 sést að hlaðnir garðar hafa verið umhverfis þessa skika. Garður úr grjóti afmarkaði skika suðvestan við bæinn á Simbakoti og vestan við túngarð [2651-020]. Túngarðurinn virðist hafa verið hlaðinn úr grjóti.<sup>125</sup>

**Minjalýsing:**

Aftan við íbúðarhúsin við Túngötu 30 og 36, er mikið magn af grjóti sem er frá byggingum og túngörðum frá Simbakoti.

---

<sup>124</sup> *Eyrarbakki*. Kort frá 1903,

<sup>125</sup> Jón I. Víðis og Magnús Konráðsson. 1930-1931



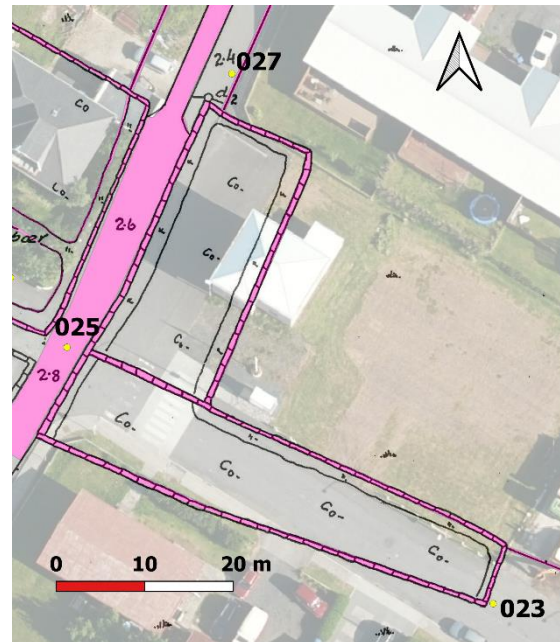
**Númer: 2651-023****Hlutverk:** Túngarður.**Tegund:** Heimild.**Staðsetning:** A: 394452 N: 375072**Ástand:** Ekki sést til fornleifa.**Horfin:** Já.**Friðlýst:** Nei.**Hættumat:** Engin hætta.**Hættuorsök:** Framkvæmdir.**Staðhættir:**

Á korti af Eyrarbakka frá árinu 1903 sést að Simbakoti [2651-017 og 2651-018] hafa tilheyrt lóðarskikar suðvestan við bæina og rétt austan við Háeyrarveg [2651-025].<sup>126</sup> Gera

má ráð fyrir að þarna hafi m.a. verið ræktaðar kartöflur. Á korti af Eyrarbakka frá 1930 sést að hlaðnir garðar hafa verið umhverfis þessa skika.<sup>127</sup>

**Minjalýsing:**

Engin ummerki sjást um þessa garða í dag þar sem nú eru gatnamót Túngötu og Háeyrarvegs og íbúðarhúsið Blátún.

**Númer: 2651-024****Hlutverk:** Túngarðar.**Tegund:** Heimild.**Staðsetning:** A: 394397 N: 375135**Ástand:** Ekki sést til fornleifa.**Horfin:** Já.**Friðlýst:** Nei.**Hættumat:** Engin hætta.**Hættuorsök:** Framkvæmdir.**Staðhættir:**

Mynd 22. Túngarður [2651-023] austan Háeyrarvegs. Loftmyndir Ehf. Leyfishafi Árborg.

<sup>126</sup> Eyrarbakki. Kort frá 1903,

<sup>127</sup> Jón I. Víðis og Magnús Konráðsson. 1930-1931

Miklir garðar voru víðsvegar sunnan við Sandvíkurhverfið þ.e. á túni sunnan við Sandvík 4 (Berg), Sandvík 2 og Sandvík 1. Garðarnir eru merktir inn á kort frá 1930<sup>128</sup> og hafa legið í suðaustur frá Kálgarðsbænum [2651-013], þaðan upp til norðurs meðfram Háeyrarvegi [2651-025] og yfir til norðvesturs að Sandvík 1 [2651-006].

**Minjalýsing:**

Engin ummerki sjást um garðanna í dag þar sem nú er íbúðarhúsið Heiðmörk við Túngötu 42.

**Númer: 2651-025****Eldra númer: 165875-133-405****Sérheiti:** Háeyrarvegur.**Hlutverk:** Leið.**Tegund:** Heimild.**Staðsetning:** A: 394403 N: 375101**Ástand:** Ekki sést til fornleifa.**Horfin:** Já.**Friðlýst:** Nei.**Hættumat:** Engin hættu.**Hættuorsök:** Framkvæmdir.**Staðhættir:**

Á túnakort Stóru-Háeyrar er merktur inn Háeyrarvegur en hann lá yfir Heimatúnið rétt framhjá íbúðarhúsunum, yfir Simbakotstúnið og Sandvíkurtúnið. En þar sem áttir vantar á túnakortið er ekki unnt að átta sig á því nákvæmlega hvar vegur þessi lá.<sup>129</sup>

*„Norður af Mediuhól, rétt upp við Móskuð er nokkuð stór hóll, sem heitir Mundakotsborg Eru þá talin örnefni upp að Móskurði, vestur að þeim vegi er Háeyrarvegur nefnist, fremsti hluti þess vegar er byggður fyrir aldamót og stóð Guðmundur Ísleifsson fyrir því.“<sup>130</sup>*

**Minjalýsing:**

<sup>128</sup> Jón I. Víðis og Magnús Konráðsson. 1930-1931

<sup>129</sup> Túnakort. [1920.]

<sup>130</sup> Guðmundur Þórarinsson. 1997:16

Vegur er merktur inn á kort frá 1930 og fer á milli Simbakots og Sandvík.<sup>131</sup> Vegurinn hefur verið um 5 m breiður það sem hann var breiðastur og um 108 m langur innan deiliskipulagsreits.

**Númer: 2651-026**

**Hlutverk:** Túngarður.

**Tegund:** Garðlag.

**Staðsetning:** A: 394421 N: 375157

**Ástand:** Ekki sést til fornleifa.

**Horfin:** Já.

**Friðlýst:** Nei.

**Hættumat:** Engin hættu.

**Hættuorsök:** Framkvæmdir.

**Staðhættir:**

Garðlagið er merkt inn á kort frá 1930<sup>132</sup> og var staðsett í um 4,5 m vestur af Háeyrarvegi og fylgir þar veginum frá túngarði [2651-024] og þaðan til norðurs yfir engjarnar.

**Minjalýsing:**

Garðlagið er greinanlegt norðan við deiliskipulagsreitinn en er horfið innan hans. Garðurinn hefur verið um 80 m langur innan deiliskipulagsreits. Ekki er vitað hvort þar hafi verið hlaðinn garður eða girðing.

**Númer: 2651-027**

**Hlutverk:** Túngarður.

**Tegund:** Garðlag.

**Staðsetning:** A: 394428 N: 375142

**Ástand:** Ekki sést til fornleifa.

**Horfin:** Já.

**Friðlýst:** Nei.

**Hættumat:** Engin hættu.

**Hættuorsök:** Framkvæmdir.

<sup>131</sup> Jón I. Víðis og Magnús Konráðsson. 1930-1931

<sup>132</sup> Jón I. Víðis og Magnús Konráðsson. 1930-1931

**Staðhættir:**

Garðlagið er merkt inn á kort frá 1930<sup>133</sup> og var staðsett í um 4 m austan af Háeyrarvegi og fylgir þar veginum frá túngarði [2651-023] og þaðan til norðurs yfir engjarnar.

**Minjalýsing:**

Garðlagið er greinanlegt norðan við deiliskipulagsreitinn en er horfið innan hans. Garðurinn hefur verið um 75 m langur innan deiliskipulagsreits. Ekki er vitað hvort þar hafi verið hlaðinn garður eða girðing.

**Númer: 2651-028**

**Hlutverk:** Túngarður.

**Tegund:** Heimild.

**Staðsetning:** A: 394307 N: 375171

**Ástand:** Ekki sést til fornleifa.

**Horfin:** Já.

**Friðlýst:** Nei.

**Hættumat:** Engin hætta.

**Hættuorsök:** Framkvæmdir.

**Staðhættir:**

Á korti af Eyrarbakka frá því 1930 sést að í Sandvíkurhverfi suðvestan og fast við Sandvík 2 var steinhlaðinn garður. Garðurinn virðist hafa op við suðvestur hornið inn á tún Sandprýðis.<sup>134</sup>

**Minjalýsing:**

Engin ummerki sjást um þessa garða í dag þar sem nú er vegurinn Túngata framan við Túngötu 48.

**Númer: 2651-029**

**Eldra númer: 165871-130-305**

**Sérheiti:** Bárðarbrú.

**Hlutverk:** Leið.

**Tegund:** Heimild.

---

<sup>133</sup> Jón I. Víðis og Magnús Konráðsson. 1930-1931

<sup>134</sup> Jón I. Víðis og Magnús Konráðsson. 1930-1931

**Staðsetning:** A: 394105 N: 375330

**Ástand:** Ekki sést til fornleifa.

**Horfin:** Já.

**Friðlýst:** Nei.

**Hættumat:** Engin hættu.

**Hættuorsök:** Framkvæmdir.

**Staðhættir:**

„Austur af Katthólsflóði er rimi, sem nefndur er Langirimi, nær hann austur fyrir Bárðarbrú ...“<sup>135</sup>

„Á milli Eyrarbakkakirkju og Garðs liggur vegur upp mýrina, elsti hluti þess vegar hefur lengi verið nefndur Bárðarbrú. Í Eyrarbakkasögu er sagt að hún sé kennd við Bárð Diðriksson en það mun ekki vera rétt, heldur mun hún kennd við Bárð Nikulásson sem átti heima í Garðbæ á Eyrarbakka á árunum 1873-1887, en fluttist þá til Ameríku, en mun hafa verið verkstjóri við brúna. Sveitarsamþykkt mun hafa verið gerð fyrir því fyrir verslunarstjórnann, að þeir búendur á Bakkanum sem áttu að greiða 10 fiska í útsvar eða meira, skyldu vinna kauplaust einn dag eða meira. Þessi vegarkafli mun hafa verið hlaðinn um 1880. Dreigið var að mikið grjót og hlaðið í stórar hrúgur á ís yfir verstu pyttina, en er ísa leysti hurfu þær á kaf þar ofan í.“<sup>136</sup>

„Bárðarbrú var lengra vesturfrá á Bakkanum. Liggur hún upp á móts við Sólvang og framhjá honum. ... Bárðarbrú hefur upphaflega verið vegur sem gerður var upp að Skúmsstaðaselinu.“<sup>137</sup>

**Minjalýsing:**

Bárðarbrúin er malarvegur (akvegur) í dag og liggur frá Túngötu austan við Vorhús (Túngötu 68) og þaðan í átt að Sólvangi. Þjóðvegurinn liggur þvert yfir Bárðarbrúna rétt sunnan við Oddsstekk. Á þessum slóðum er orðið „brú“ notað yfir upphækkaðan malarveg sem lagður er yfir mýrlendi.

<sup>135</sup> Guðmundur Þórarinsson. 1997:21

<sup>136</sup> Guðmundur Þórarinsson. 1997:21

<sup>137</sup> *Sunnlenskar byggðir II. Flóinn*. 1981:258



Mynd 23. Minjar við Túngötu 66 með korti frá 1930 sett yfir loftmynd. Loftmyndir Ehf. Leyfishafi Árborg.

**Númer:** 2651-030

**Hlutverk:** Áveita.

**Tegund:** Skurður .

**Staðsetning:** A:394316 N:375226

**Ástand:** Illgreinanlegar fornleifar.

**Horfin:** Nei.

**Friðlýst:** Nei.

**Hættumat:** Hætta.

**Hættuorsök:** Framkvæmdir.

**Staðhættir:**

Aftan við hús 52, 50 og 48 við Túngötu eru skurður sem er eins og T í laginu.

**Minjalýsing:**



Mynd 24. Uppgróin skurður

Skurðurinn sést á loftmynd frá 1967. Ekki er vitað hve gamall hann er og alls ekki víst að um fornleifar sé að ræða en gæti verið frá því tímabili þegar mest var ræst fram milli 1920-30. Skurðurinn er gróinn í dag.

**Númer: 2651-031****Sérheiti:** Kaupmannstúnið.**Hlutverk:** Tún.**Tegund:** Tún.**Staðsetning:** A: 394165 N: 375334**Ástand:** Vel greinanlegar fornleifar.**Horfin:** Nei.**Friðlýst:** Nei.**Hættumat:** Hætta.**Hættuorsök:** Framkvæmdir.**Staðhættir:**

Kaupmannstúnið náði langt norður fyrir Túngötu. Til eru grjótgarðar [2651-030] sem afmarka túnið, en túnið sjálft er komið í órækt.<sup>138</sup>

**Minjalýsing:**

Nú er ræktað tún fyrir norðan Húsið, sem nær að Túngötu. Það hefur ugglaustr verið hluti af Kaupmannstúninu. GPS-hnitið er tekið á norðan við Túngötu 62 og 64.

**Númer: 2651-032****Hlutverk:** Leið.**Tegund:** Heimild.**Staðsetning:** A: 394566 N: 375025**Ástand:** Ekki sést til fornleifa.**Horfin:** Já.**Friðlýst:** Nei.**Hættumat:** Engin hættu.

---

<sup>138</sup> Heimildarmaður: Lýður Pálsson, 300666-2999

**Hættuorsök:** Framkvæmdir.

**Staðhættir:**

Samkvæmt korti frá 1930 hefur vegurinn átt upptök sín austan við íbúðarhúsið Stígpríði við Eyrargötu og legið þar upp til norðurs þar sem vegurinn skiptist í þrennt. Einn heldur áfram upp til norðurs að bæjunum Simbakot og Norðurkot, annar til austurs að bænum Sölkutóft og þriðji í austur að Álfsstétt.

**Minjalýsing:**

Vegurinn er horfinn vegna þróunar byggðar á Eyrarbakka en líklega eru leifar vegsins sjáanlegar á lóðinni austan við íbúðarhúsið Stígpríði. Alls hefur vegurinn upp að Simbakoti verið um 320 m langur. Vegurinn fór upp að Naustakoti vestan til og hefur verið staðsettur á milli húsa við Túngötu 20 og 24. Vegurinn lá sunnan við Simbakot og þaðan upp að bænum þar sem nú eru Túngata 22 og 26.

**Númer:** 2651-033

**Hlutverk:** Óþekkt, útihús.

**Tegund:** Heimild.

**Staðsetning:** A: 394600 N: 375051

**Ástand:** Illgreinanlegar fornleifar

**Horfin:** Að hluta

**Friðlýst:** Nei.

**Hættumat:** Lítil hættu.

**Hættuorsök:** Framkvæmdir.

**Staðhættir:**

Inn á kort frá 1930 eru merktar inn hleðslur rétt norðan við íbúðarhúsið á Naustakoti.<sup>139</sup>

**Minjalýsing:**

Hleðslurnar liggja í norðaustur-suðvestur og er vestari hleðslan L-laga og hefur austari hleðslan verið tvöföld. Innanmál útihússins hefur verið 10 m að lengd og 4,5 m að breidd. Notast hefur verið við túngarð [2651-015] við norðurhlið og var op á suður hliðinni. Ekki er vitað hvort þar hafi verið hús að einhverju tagi, þar sem samkvæmt kortinu hefur ekki verið teiknað inn framhlið á húsið. Líklega hefur þar verið einhverskonar útihús, bílskúr eða skemma. Rústabunga er á þessum stað og líklegt að hleðslur séu undir sverði.

---

<sup>139</sup> Jón I. Víðis og Magnús Konráðsson. 1930-1931



**Númer: 2651-034**

**Hlutverk:** Kálgarður.

**Tegund:** Heimild.

**Staðsetning:** A: 394397 N: 375109

**Ástand:** Ekki sést til fornleifa.

**Horfin:** Já.

**Friðlýst:** Nei.

**Hættumat:** Lítil hætta.

**Hættuorsök:** Framkvæmdir.

**Staðhættir:**

Inn á kort frá 1930 eru merktur inn garður fast við Kálgarðsbæ [2651-013].<sup>140</sup> Líklega

hefur þarna verið kálgarður og hefur bærinn dregið nafn sitt af honum.

**Minjalýsing:**

Kálgarðurinn var 17 m langur og 8,6 m breiður og haft einhverskonar garðlag umhverfis.



**Mynd 25.** Kálgarðsbær [2651-013] og líklegur kálgarður [2651-034] austan við bæjarhúsið. Loftmyndir Ehf. Leyfishafi Árborg.

**Númer: 2651-035**

**Hlutverk:** Brunnur.

**Tegund:** Heimild.

**Staðsetning:** A: 394554 N: 375078

**Ástand:** Ekki vitað

**Horfin:** Ekki vitað

**Friðlýst:** Nei.

**Hættumat:** Hætta.

**Hættuorsök:** Framkvæmdir.

**Staðhættir:**

Brunnur er merktur inn á kort frá 1930<sup>141</sup> um 3,5 m sunnan við útihús [2651-017].



**Mynd 26.** Brunnur með járnloki.

<sup>140</sup> Jón I. Víðis og Magnús Konráðsson. 1930-1931

<sup>141</sup> Jón I. Víðis og Magnús Konráðsson. 1930-1931

**Minjalýsing:**

Í túninu er þetta lok og brunnur. Ekki er fullvíst að um sama brunn sé að ræða en þó er það mjög líklegt.

**Númer:** 2651-036

**Sérheiti:** Simbakotshóll.

**Hlutverk:** Þjóðtrú.

**Tegund:** Heimild.

**Staðsetning:** Ekki vitað.

**Ástand:** Ekki sést til fornleifa.

**Horfin:** Já.

**Friðlýst:** Nei.

**Hættumat:** Hætta.

**Hættuorsök:** Framkvæmdir.

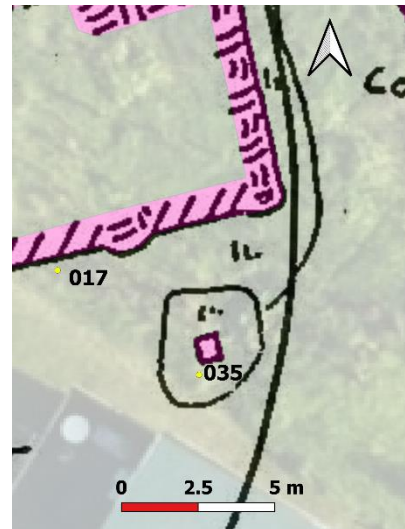
**Minjalýsing:**

Í örnefnaskrá Litlu-Háeyri segir;

„Á milli Neistakots og Einkofa er lágur hóll sem heitir Þvottahóll, en í norður frá Neistakotstóftum er lágur grjóthóll, fast austan við garðinn, sem er á milli Simbakots og Neistakots, heitir hann Simbakotshóll. Um Simbakotshól er sú þjóðsaga, að strákur einn hafi tekið upp á þeim óvanda að reka staf svo langt sem hann gat inn í hraunglufu, sem var á hólnum, en nóttin eftir vitjaði álfkona móður sveinsins í draumi og lagði fast að henni að vanda svo um við son sinn, að hann hætti þessum óvanda, gerði hún það eftir megni, en kom þó fyrir ekki, því strákur færir heldur í aukana, gengur svo þrisvar sinnum, en í hið síðasta sinn er álfkonan kom til móðurinnar er hún reiðilegurst og segir, að nú hafi svo illa til tekist, að sonur hennar hafi meitt barn sitt með stafnum og skuli hann fyrir það aldrei ná þeim þroska, sem honum sé ætlaður og bera alla æfi sína merki heimsku sinnar og óhlýðni. Hermir þjóðsagan svo frá, að strákur hafi náð litlum þroska, orðið haltur og bagslaður og hinn mesti óláns maður.“<sup>142</sup>

**Minjalýsing:**

Ekki er vitað hvar þessi hóll var staðsettur en líklega hefur hann verið staðsettur innan deiliskipulagsreits við Simbakot.



Mynd 27. Brunnur [2651-035] við Simbakot.

<sup>142</sup> Örnefnaskrá Litla-Háeyris, bls. 16.

**Númer: 2651-037****Sérheiti:** Simbakotsdæl.**Hlutverk:** Þvottastaður.**Tegund:** Heimild.**Staðsetning:** A: 394595 N: 375089**Ástand:** Illgreinanlegar fornleifar**Horfin:** Nei**Hættumat:** Hætta**Hættuorsök:** Framkvæmdir.**Staðhættir:**

Simbakotsdæl er staðsett í um 40 m norðaustan við Túngötu 24.

**Minjalýsing:**

Í örnefnaskrá Litlu-Háeyri segir; „*Milli Neistakots og Simbakots, vestan við garðinn, er Simbakotsdæl, steinsnar frá Simbakoti og sjást enn steinarnir, sem sokkaplögginn voru þvegin á.*“<sup>143</sup>. Steinarnir sem lýst er í örnefnaskránni eru enn við Dæluna og gætu áður hafa verið partur af mannvirki.



**Mynd 28.** Klettur þar sem sagt er að þvottaplögg voru þurrkuð.

**Númer: 2651-038****Hlutverk:** Túngarður.**Tegund:** Garðlag.**Staðsetning:** A: 394108 N: 375328**Ástand:** Illgreinanlegar fornleifar.**Horfin:** Að hluta.**Friðlýst:** Nei.**Hættumat:** Hætta.**Hættuorsök:** Framkvæmdir.**Staðhættir:**

<sup>143</sup> Örnefnaskrá Litla-Háeyris, bls. 16.

Garðlagið er merkt inn á kort frá 1930<sup>144</sup> og var staðsett mest í um 7,5 m austan við Bárðarbrú. Garðlagið hefur verið tengt garði [2651-003] og haldið þar áfram meðfram veginum til norðurs.

**Minjalýsing:**

Örlítil upphækkun er austan megin við veginn og er líklegt að þar sé túngarðurinn. Þó er ekki víst hvort að þar hafi verið hlaðinn garður eða um sé að ræða garð sem gaddavírs-girðing hefur verið á. Innan deiliskipulagsreits hefur túngarðurinn fylgt veginum á um 135 m spotta.

**Númer: 2651-039****Hlutverk:** Útihús ?**Tegund:** Rúst.**Staðsetning:** A:394613 N:375075**Ástand:** Illgreinanlegar fornleifar**Horfin:** Að hluta.**Friðlýst:** Nei.**Hættumat:** Hætta.**Hættuorsök:** Framkvæmdir.**Staðhættir:**

Aftan við hús 20 við Túngötu, utan við garðinn við húsið þar sem rústir Neistakots standa er mjög lág rúst. Rústin sést vel á mynd frá 1967.

**Minjalýsing:**

Í dag eru sjást mögulega veggir um 20 cm á hæð og að mestu horfnir og hefur rabbbarbari sáð sér í rústina. Rústin er 4x3 m og opin til austurs. Ekki er alveg víst að um sé að ræða rústina sem sést á loftmyndinni. Þarna voru síðar kartöflugarðar og gæti rústin hafa horfið þá.



Mynd 29. Lágur hleðslur af rúst [039]

<sup>144</sup> Jón I. Víðis og Magnús Konráðsson. 1930-1931



*Mynd 30. Gömul loftmynd tekin milli 1960-70 sem sýnir minjarnar. Loftmynd frá Landmælingum.*

**Númer: 2651-040**

**Hlutverk:** Óþekkt.

**Tegund:** Hleðsla.

**Staðsetning:** A:364573 N:375099

**Ástand:** Illgreinanlegar fornleifar.

**Horfin:** Að hluta.

**Friðlýst:** Nei.

**Hættumat:** Hætta.

**Hættuorsök:** Framkvæmdir.

**Staðhættir:**

Á túninu aftan við lóð hússins númer 20 við Túngötu rétt við hlið dælnnar er L-laga hleðsla.

**Minjalýsing:**

Hleðslan er skýrari á loftmynd frá 1967. Enn sér móta fyrir henni í grasinu og er hún um 10-20 cm á hæð. Hleðslan er samtals 31 m á lengd. Hlutverk og tilgangur er óþekktur.

#### 4. NIÐURSTÖÐUR

Alls voru skráðar 40 minjar innan deiliskipulagsreits við Hjalladæl á Eyrarbakka. Voru það tvær áveitur [2651-011, 2651-030], einn brunnur [2651-035], 10 bústaðir [2651-001, 2651-002, 2651-005, 2651-006, 2651-007, 2651-008, 2651-013, 2651-014, 2651-017, 2651-018], einn kálgarður [2651-034], þrjár leiðir [2651-025, 2651-029, 2651-032], ein þjóðtrú [2651-036], einn þvottarstaður [2651-037], eitt tún [2651-031], 16 túngarðar [2651-003, 2651-004, 2651-009, 2651-010, 2651-012, 2651-015, 2651-016, 2651-020, 2651-021, 2651-022, 2651-023, 2651-024, 2651-026, 2651-027, 2651-028], eitt garðlag [2651-038], tvö útihús [2651-019, 2651-039] og tvær með óþekkt hlutverk [2651-033, 2651-040].

Af þeim 40 minjum innan deiliskipulagsreits eru 20 minjar horfnar, 11 minjar sjáanlegar á yfirborði, fimm horfnar að hluta til og ekki er vitað um ástand fjögurra minja. Af þeim minjum sem eru greinanlegar á yfirborði og sjáanlegar að hluta til eru þrjár heillegar minjar, átta illgreinanlegar og fimm vel greinanlegar.

Stærstur hluti minjanna voru skráðar eftir kort Jón I. Víðis og Magnús Konráðsson frá árinu 1930-1931. Þó svo að minjar skráðar frá 1930 eru ekki taldar til fornleifa, þá hafa þessar minjar allar líklega verið reistar langt fyrir þann tíma og teljast því sem fornleifar.

Af 10 skráðum bústöðum/býlum eru sjö þeirra horfin. Minjar við Simbakot eru allar að stórum hluta horfnar í dag og hefur þar verið rutt svæði fyrir nýjum íbúðarhúsum á sjöunda og áttunda áratug síðustu aldar. Þó er merki á yfirborði að leifar bústaðarins á Simbakoti [2651-017, 2651-018] séu að finna undir yfirborði í bakgarði núverandi íbúðarhúsa. Þar að auki geta leynst þar leifar túngarðs [2651-021]. Allar minjar sunnan og suðvestan við bæjarhúsin á Simbakoti eru horfnar vegna framkvæmda. Túngarður [2651-016, 2651-020, 2651-022, 2651-023], útihús/hlaða [2651-019], og vegur [2651-032] hafa farið undir núverandi íbúðarhús.

Simbakotshóll [2651-036] á að hafa verið staðsettur í norður frá Neistakotstóftum, fast austan við garðinn, sem er á milli Simbakots og Neistakots. Ekki er vitað um hvort þessi hóll sé horfinn vegna framkvæmda, og ekki er vitað hvort illt hafi hlotist af við röskun hólsins líkt og þjóðsagan segir til um.

Simbakotsdæl [2651-037] er milli Neistakots og Simbakots, vestan við garð [2651-015] en þar sáust steinar lengi þar sem sokkaplöggin voru þvegin á og eru steinarnir þar enn.

Tóftir Naustakots [2651-014] í bakgarði íbúðarhússins við Túngötu 20 eru sjáanlegar á yfirborði og eru mjög greinanlegar. Örlítil upphækkun er norðan við tóftir Naustakots og eru þar líklegar leifar útihúss með óþekkt hlutverk [2651-033]. Ekki er fullvíst hvort þar hafi staðið útihús en með fornleifarannsókn væri hægt að staðfesta hlutverk og tegund þess. Minjar hafa rasksast við framkvæmdir á núverandi íbúðarhúsi, þar sem túngarðar [2651-015] hafa verið fjarlægðir og vegur [2651-032] upp að bænum horfinn.

Kálgarðsbær [2651-013] var staðsettur suðaustan við Sandvík (Berg). Bærinn er horfinn að hluta undir Túngötu og garðinn fyrir íbúðarhúsið Heiðmörk við Túngötu 42, ásamt líklegum kálgarði [2651-034] sem var þar fast við austan megin við bústaðinn.

Á Görðum voru tvö bæjarhús [2651-001, 2651-002] og voru staðsett norðan við Túngötu á svipuðum stað þar sem nú er Túngata 66. Bæði húsin skemmdust í jarðskjálfta árið 1896 þar sem annað skemmdist mjög mikið en hitt minna. Bæjarhúsin eru horfin í dag og húsið sem stendur þarna í dag var byggt um 1956. Hlaðinn garður hefur verið umhverfis Garð og er hann að mestu horfinn, en í norður frá núverandi húsi er hlaðinn garður [2651-003] úr torfi og grjóti sem tengist í túngarð [2651-004] og gætu þeir hafa verið við austurmörk skikans.

Innan deiliskipulagsreits eru þrjú uppistandandi hús sem eru eldri en 100 ára og eru þau í Sandvíkurhverfi. Þau hús eru hluti af sögulegri byggð meðfram Túngötu frá því um og uppúr 1900 og því fágæt. Þar eru Sandvík 1 á Túngötu 44a [2651-006] byggt árið 1905, Sandvík eða Berg á Túngötu 44b [2651-005] byggt árið 1894 og Sandvík 2 á Túngötu 46 [2651-008] byggt árið 1899. Miklir túngarðar voru við Sandvíkurhúsin [2651-009, 2651-024, 2651-028] og eru þeir allir horfnir í dag.

Sandvík 3 [2651-007] var árið 1910 einbýli en þar var þurrabúð með íbúðarhúsi. Húsið er horfið í dag en líklega hefur húsið verið staðsett á svipuðum stað þar sem nú er skúr á milli Sandvík 1 og Sandvík (Berg).

Áveitan [2651-11] er vel greinileg en þar safnaðist saman vatn úr mýrinni og árið 1927 var hafist handa við að byggja holræsi sem hreinsaði vatnið frá þessum skurði og niður að íbúðarhúsum. Holræsið sjálft telst ekki sem fornleifar þar sem það hefur ekki náð 100 ára aldri og er það langt utan deiliskipulagsreits.

Sunnan túngarðs [2651-004] er Kaupmannstúnið [2651-031] en það náði langt norður fyrir Túngötu. Hugsanlega eru garðar [2651-004] og [2651-003] sami garðurinn eða sá

garður sem afmarkaði Kaupmannstúnið að norðanverðu. Um 20 m norðan við Túngötu 64 er garður sem liggur frá vestri til austurs samsíða lóðarmörkum hússins að norðan. Ekki er ólíklegt að garður þessi séu leifar túngarðs Kaupmannstúnsins. En það gæti einnig verið garður sem liggur eins, en er um 100 m norðar.

Þar sem sveigurinn er á garði [2651-004/003] liggur annar garður [2651-010] í norður. Garðurinn nær upp að skurði sem liggur á norðanverði spildunni. Garðurinn er mjög óljós og hugsanlega er hann mun eldri en garðurinn sem hann liggur frá, eða þá að um sé að ræða garð sem gaddavírgirðing hefur verið á.

Þrír vegir voru skráðir innan deiliskipulagsreits. Voru það Bárðarbrú [2651-029], Háeyrarvegur [2651-025] og einn ónefndur vegur [2651-032]. Allir eru þessir vegir horfnir í dag en þó er malarvegur á sama stað og Bárðarbrúin var og Háeyrarvegur er nú malbikaður vegur. Leifar af ónefndum vegi eru líklega sjáanlegar á lóðinni austan við íbúðarhúsið Stígpríði, og því utan deiliskipulagsreits.

Meðfram ónefndum vegi [2651-032] voru skráðir tveir túngarðar [2651-0026, 2651-027] sitthvoru megin við veginn en báðir eru horfnir innan deiliskipulagsreits. Túngarðar voru einnig meðfram Bárðarbrú en þar var austari túngarðurinn [2651-038] innan deiliskipulagsreits. Garðarnir eru mjög óljósir og hugsanlega eru þar um að ræða garða sem gaddavírgirðing hefur verið á. Vestan við Bárðarbrú voru túngarðar frá Norðurkoti [2651-012] og eru þeir horfnir undir gatnamót Túngötu og Bárðarbrúar.

#### **4.1 Samantekt á niðurstöðum**

Innan deiliskiplagsreit þar sem framkvæmdir eru fyrirhugaðar er mikilvægast að gera sér grein fyrir því að mikið af minjum er undir sverði austan við götuna Hjalladæl og aftan við húsin við Túngötu frá 34, 32, 24 og 20. Ekki er hægt að gera sér grein fyrir umfangi þeirra nema með könnunarskurðum. Þarna stóðu hús og túngarðar og sér í mikið af grjóti sem stingst upp úr jarðvegi sem er mjög ójafn. Rannsaka þarf allt svæðið með skurðum til að kanna umfang minja undir sverði og ástand þeirra. Einnig er á svæðinu lítil rúst [2651-039] og hleðsla [2651-040].





*Mynd 31. Svæðið þar sem mikið af hleðslum er undir sverði og stingst upp úr sverði þarna þarf að rannsaka frekar.*

Vestan megin við Hjalladæl er túngarður [2651-003, 2651-004] sem hefur tilheyrt Kaupmannstúninu og er sá garður grjóthlaðinn og nokkuð heillegur. Kaupmannstúnið er hluti af minjaheild Hússins á Eyrarbakka þar sem Byggðasafn Árnesinga er nú starfrækt. Það er álit skýrsluhöfundar að mikilvægt sé að vernda þá minjaheild og leitast eigi við að vernda þennan túngarð sé þess einhver kostur.



**Mynd 32.** Hér sést túngarðinn [2651-003, 2651-004] sem hefur verið utan um Kaupmannstúnið. Loftmyndir Ehf. Leyfishafi Árborg.

## 5. HEIMILDASKRÁ

- ÁRBORG aðalskipulag 2005-2025 – skipulagsgreinargerð ásamt umhverfisskýrslu.* [2006]. Unnið af Vinnustofunni Þverá ehf. Sótt 3. febrúar 2008 af <http://www.arborg.is/files/282112092Greinager%F0.pdf>.
- Árni Magnússon og Páll Vídalín. 1981. *Jarðabók Árna Magnússonar og Páls Vídalíns.* Annað bindi. [Árnessýsla.] Ljósprentuð útgáfa frumútgáfu bókarinnar frá 1918-1921, sem gefin var út í Kaupmannahöfn af Hinu íslenska fræðafjelagi. Reykjavík: Sögufélagið.
- Bréf Minjastofnunar Íslands: MÍ202010-0099/6.09/K.M.
- Brynjúlfur Jónsson. 1981. Rannsókn í Árnesþingi sumarið 1904. *Árbók hins íslenska fornleifafélags 1905*, bls. 1-51. Önnur útgáfa. Eftirprentun frumútgáfu sem kom út í Reykjavík 1906. Reykjavík: Bókaútgáfan Þjóðsaga.
- Diplomatarium Islandicum. Íslenzkt fornbréfasafn, sem hefir inni að halda bréf og gjörninga, dóma og máldaga og aðrar skrár, er snerta Ísland eða íslenzka menn.* Ellefta bindi 1310-1550. 1915-1925. Reykjavík: Hið íslenzka bókmenntafélag.
- Diplomatarium islandicum. Íslenzkt fornbréfasafn, sem hefir inni að halda bréf og gjörninga, dóma og máldaga og aðrar skrár, er snerta Ísland eða íslenzka menn.* Þrettánda bindi 1555-1562. 1933-1939. Reykjavík: Hið íslenzka bókmenntafélag.
- Eiríkur Gíslason. 1916-1928. *Húsvirðingabók.* Óútgefið handrit í eigu Sjóminjasafns Eyrarbakka.
- Eyrarbakki.* Kort frá 1903
- Fasteignamat ríkisins. 2007, 16. maí. *Landskrá fasteigna. Túngata 66, Sveitarfélagið Árborg.* Sótt 29. júlí 2007 af <http://www.fmr.is/?pageid=313&heitinr=1077252&landnr=166081&streetname=T%C3%BAngata%20%20%20%20%20%20%20%20%20%20%20%20%20%20%2066&sveitarfelag=Sveitarf%C3%A9lagi%C3%B0%20%C3%81rborg>.
- Guðmundur Þórarinsson. 1997. *Eyrarbakkahreppur. Örnefni. Örnefnaskrá Guðmundar Þórarinssonar frá 1955 með viðbótum Sigurðar Andersen.* [Eyrarbakki:] Sjóminjasafnið á Eyrarbakka.
- Guðni Jónsson. 1960. *Stokkseyringa saga.* Fyrri bindi. Reykjavík: Stokkseyringafélagið í Reykjavík.
- Guðrún Alda Gísladóttir. 2002. *Menningarminjar í Stokkseyrarhreppi. Svæðisskráning.* Reykjavík: Fornleifastofnun Íslands.
- Halldór Gestsson og Páll Lýðsson. [Ártal vantar.] *Ábúendatal Árnessýslu frá 1703 til ca. 2000.* Handrit í eigu höfunda.
- Hjalladæl á Eyrarbakka. Deiliskipulagslýsing.* 2020. Sveitarfélagið Árborg, Landform ehf..

- Inga Lára Baldvinsdóttir. [1998.] *Margur í sandinn hér markaði slóð. Eyrarbyggahreppur 1897-1998.* [Eyrarbakki: Eyrarbyggahreppur.]
- Johnsen, J. 1847. *Jarðatal á Íslandi.* Kaupmannahöfn: Höfundur.
- Jón I. Víðis og Magnús Konráðsson. 1930-1931. *Uppdráttur af Eyrarbakka*, gerður af Magnúsi Konráðssyni 1931, eftir mælingu Jóns I. Víðis 1930.
- Landnámabók.* 1968. Í Íslensk fornrit. I. bindi. Íslendingabók. Landnámabók. Síðari hluti. Jakob Benediktsson gaf út. Reykjavík: Hið íslenska fornritafélag.
- Lilja Árnadóttir. 1989. *Eyrarbakki. Húsakönnun.* [Reykjavík:] Þjóðminjasafn Íslands.
- Loftmynd LMÍ M 3522.* Unnið af Sigurgeiri Skúlasyni. Heimildir: Birgir Sveinsson, Inga Lára Baldvinsdóttir, Jón Gunnar Gíslason og Magnús Karel Hannesson. Loftmynd í eigu Sjóminjasafns Eyrarbakka.
- Lýður Pálsson. 1992. Á rústum Lefolii. *Árnesingur II*, bls. 21-38.
- Manntal á Íslandi árið 1703.* 1924-1947. Tekið að tilhlutan Árna Magnússonar og Páls Vídalín. Ásamt manntali 1729 í þrem sýslum. Reykjavík: Hagstofa Íslands.
- Manntal á Íslandi 1801. Suðuramt.* 1978. Reykjavík: Ættfræðifélagið.
- Manntal á Íslandi 1816.* 1947-1974. Akureyri og Reykjavík: Ættfræðifélagið.
- Manntal á Íslandi 1845. Suðuramt.* 1982. Bjarni Vilhjálmsson sá um útgáfuna. Reykjavík: Ættfræðifélagið.
- Manntal á Íslandi 1910. III Árnessýsla.* 1997. Hólmfríður Gísladóttir og Eggert Th. Kjartansson sá um útgáfuna. Reykjavík: Ættfræðifélagið.
- Margrét Hrönn Hallmundsdóttir og Guðlaug Vilbogadóttir. 2015. *Fornleifaskráning vegna breytinga á deiliskipulagi á Eyrarbakka.* Náttúrustofa Vestfjarða. NV nr. 6-16.
- Minnisblað frá Lögmonnum Suðurlands til bæjarstjóra Árborgar, 26. maí 2008.
- Ný jarðabók fyrir Ísland.* [1861]. Samin eptir tilskipun 27. maímánaðar 1848 og allramildilegast staðfest með tilskipun 1. aprílmánaðar 1861. Kaupmannahöfn: [Jarðabókaútgáfan.]
- Sigfús Haukur Andrésen. 1988. *Verzlunarsaga Íslands 1774-1807. Upphaf fríhöndlunar og almenna bænarskráin.* II. bindi. Reykjavík: Verzlunarráð Íslands og Fjölsýn Forlag.
- Sigurður Andersen. Engin dags. *Kort af Skúmsstaðahverfi um 1905.* Óbirt gögn í eigu Byggðasafns Árnesinga.
- Sunnlenskar byggðir II. Flóinn.* 1981. Ritnefnd: Oddgeir Guðjónsson, Jón Guðmundsson og Júlíus Jónsson. Páll Lýðsson bjó til prentunar. [Selfossi] Búnaðarsamband Suðurlands.
- Túnakort. [1920.] *Skúmsstaðir. Eyrarbyggahreppur, Árnessýsla.* Þjóðskjalasafn Íslands.

Túnakort. [1920.] *Stóra-Háeyri. Eyrarbyggahreppur, Árnessýsla*. Þjóðskjalasafn Íslands.

Túnakort. [1920.] *Naustakot. Eyrarbyggahreppur, Árnessýsla*. Þjóðskjalasafn Íslands.

Vigfús Guðmundsson. 1945. *Saga Eyrarbakka*. Fyrra bindi, fyrra hefti. Reykjavík: Víkingsútgáfan.

Vigfús Guðmundsson. 1949. *Saga Eyrarbakka*. Síðara bindi, fyrra hefti. Reykjavík: Víkingsútgáfan.

Þorvaldur Thoroddsen. 1899-1905. *Landskjálftar á Íslandi*. Kaupmannahöfn: Hið íslenska bókmentafélag.

Örnefnaskrá – Háeyri. Guðmundur Kristinn Þórarinsson skráði eftir Sigurði Guðjónssyni, Jóni Guðjónssyni og Guðmundi Jónssyni.

**Heimildarmenn:**

Lýður Pálsson, 300666-2999. Hausti 2006 – júní 2008 – ágúst 2008.

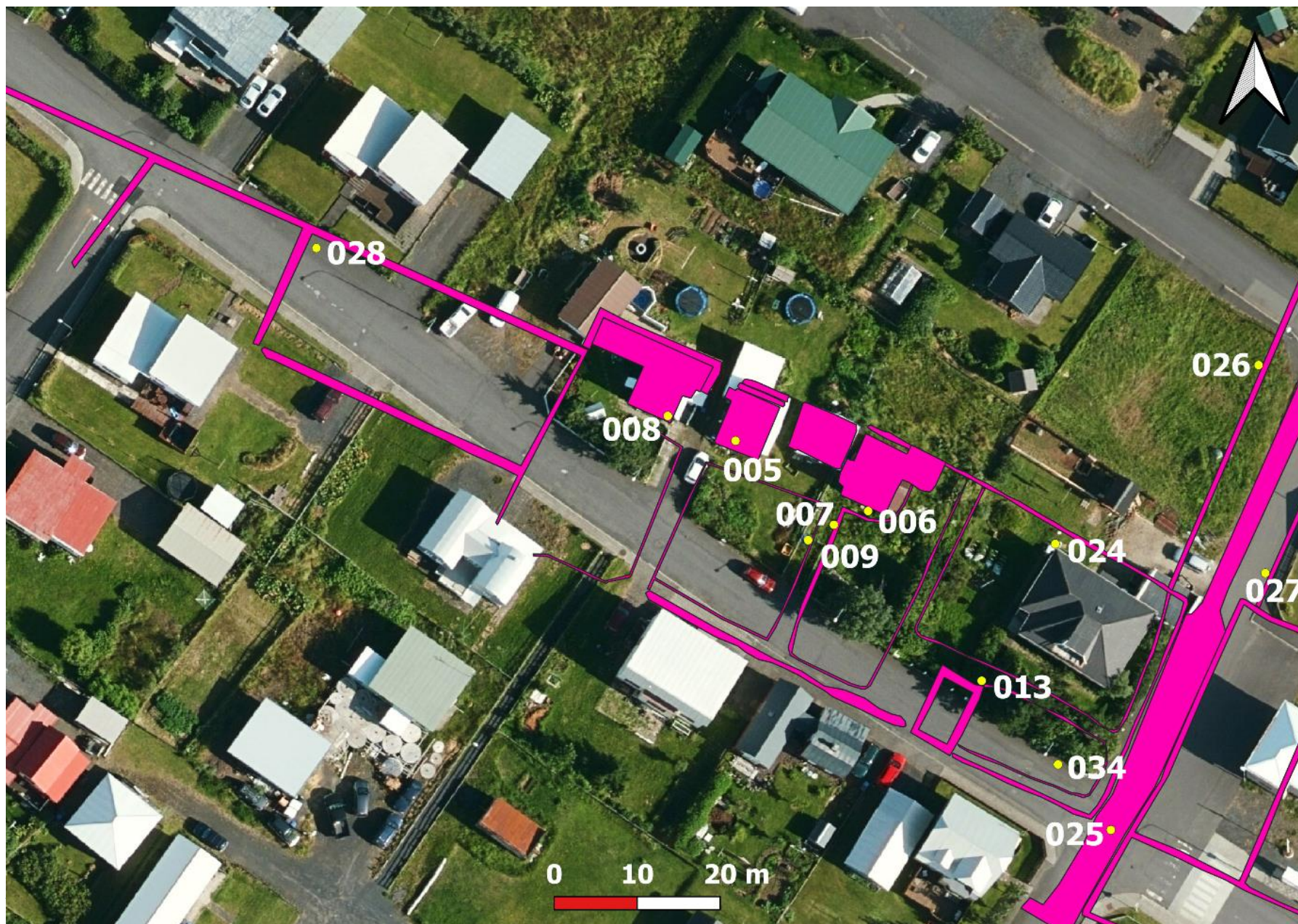
Ólafur Gíslason, 040919-4579. Hausti 2006.

## 6. KORT



*Mynd 33. Rauðu flákarnir eru horfnar minjar en fjólublátt er innmældar minjar.*









## 7. PUNKTASKRÁ

Númer	Sérheiti	Tegund	Hlutverk	Friðlýst	Ástand	Horfin	Hættumat	Austur	Norður
2651-001	Garðar	Heimild	Bústaður	Nei	Ekki sést til fornleifa	Já	Engin hætta	394117	375346
2651-002	Garðar	Heimild	Bústaður	Nei	Ekki sést til fornleifa	Já	Engin hætta	394117	375346
2651-003	Garðar - garður	Garðlag	Túngarður	Nei	Vel greinanlegar fornleifar	Nei	Mikil hætta	394120	375362
2651-004		Garðlag	Túngarður	Nei	Vel greinanlegar fornleifar	Nei	Mikil hætta	394164	375376
2651-005	Sandvík 4 (Berg)	Hús	Bústaður	Nei	Heillegar fornleifar	Nei	Engin hætta	394358	375148
2651-006	Sandvík 1	Hús	Bústaður	Nei	Heillegar fornleifar	Nei	Engin hætta	394374	375140
2651-007	Sandvík 3	Heimild	Bústaður	Nei	Ekki sést til fornleifa	Já	Engin hætta	394370	375138
2651-008	Sandvík 2	Hús	Bústaður	Nei	Heillegar fornleifar	Nei	Engin hætta	394350	375151
2651-009		Heimild	Túngarður	Nei	Ekki sést til fornleifa	Já	Engin hætta	394366	375136
2651-010		Garðlag	Túngarður	Nei	Vel greinanlegar fornleifar	Nei	Mikil hætta	394246	375332
2651-011		Niðurgröftur	Áveita	Nei	Vel greinanlegar fornleifar	Nei	Mikil hætta	394140	375353
2651-012	Norðurkot-garður	Heimild	Túngarður	Nei	Ekki sést til fornleifa	Já	Hætta	394106	375363
2651-013	Kálgarðsbær	Heimild	Bústaður	Nei	Ekki sést til fornleifa	Já	Engin hætta	394387	375119
2651-014	Naustakot/ Neistakot	Tóft	Bústaður	Nei	Illgreinanlegar fornleifar	Nei	Lítill hætta	394604	375041
2651-015		Heimild	Túngarður	Nei	Ekki sést til fornleifa	Já	Lítill hætta	394582	375046
2651-016		Heimild	Túngarður	Nei	Illgreinanlegar fornleifar	Að hluta	Engin hætta	394571	375063
2651-017	Simbakot	Heimild	Bústaður	Nei	Ekki vitað	Ekki vitað	Mikil hætta	394550	375081
2651-018	Simbakot	Heimild	Bústaður	Nei	Ekki vitað	Ekki vitað	Mikil hætta	394534	375086
2651-019		Heimild	Útihús	Nei	Ekki sést til fornleifa	Já	Engin hætta	394542	375076
2651-020		Heimild	Túngarður	Nei	Ekki sést til fornleifa	Já	Engin hætta	394533	375080
2651-021		Heimild	Túngarður	Nei	Ekki vitað	Ekki vitað	Lítill hætta	394518	375108
2651-022		Heimild	Túngarður	Nei	Ekki sést til fornleifa	Já	Engin hætta	394518	375108
2651-023		Heimild	Túngarður	Nei	Ekki sést til fornleifa	Já	Engin hætta	394452	375072
2651-024		Heimild	Túngarður	Nei	Ekki sést til fornleifa	Já	Engin hætta	394397	375135

2651-025	Háeyrarvegur	Heimild	Leið	Nei	Ekki sést til fornleifa	Já	Engin hættu	394403	375101
2651-026		Garðlag	Túngarður	Nei	Ekki sést til fornleifa	Já	Engin hættu	394421	375157
2651-027		Garðlag	Túngarður	Nei	Ekki sést til fornleifa	Já	Engin hættu	394428	375142
2651-028		Heimild	Túngarður	Nei	Ekki sést til fornleifa	Já	Engin hættu	394307	375171
2651-029	Bárðarbrú	Heimild	Leið	Nei	Ekki sést til fornleifa	Já	Engin hættu	394105	375330
2651-030		Skurður	Áveita	Nei	Illgreinanlegar fornleifar	Nei	Hætta	394316	375226
2651-031	Kaupmannstúnið	Tún	Tún	Nei	Vel greinanlegar fornleifar	Nei	Hætta	394165	375334
2651-032		Heimild	Leið	Nei	Ekki sést til fornleifa	Já	Engin hættu	394566	375025
2651-033		Heimild	Óþekkt	Nei	Illgreinanlegar fornleifar	Að hluta	Lítill hættu	394600	375051
2651-034		Heimild	Kálgarður	Nei	Ekki sést til fornleifa	Já	Lítill hættu	394397	375109
2651-035		Heimild	Brunnur	Nei	Ekki vitað	Ekki vitað	Hætta	394554	375078
2651-036	Simbakotshóll	Heimild	Þjóðtrú	Nei	Ekki sést til fornleifa	Já	Hætta	Ekki vitað	Ekki vitað
2651-037	Simbakotsdæl	Heimild	Þvottastaður	Nei	Illgreinanlegar fornleifar	Nei	Hætta	394595	375089
2651-038		Heimild	Garðlag	Nei	Illgreinanlegar fornleifar	Að hluta	Hætta	394108	375328
2651-039		Rúst	Útihús?	Nei	Illgreinanlegar fornleifar	Að hluta	Hætta	394513	375075
2651-040		Hleðsla	Óþekkt	Nei	Illgreinanlegar fornleifar	Að hluta	Hætta	364573	375099