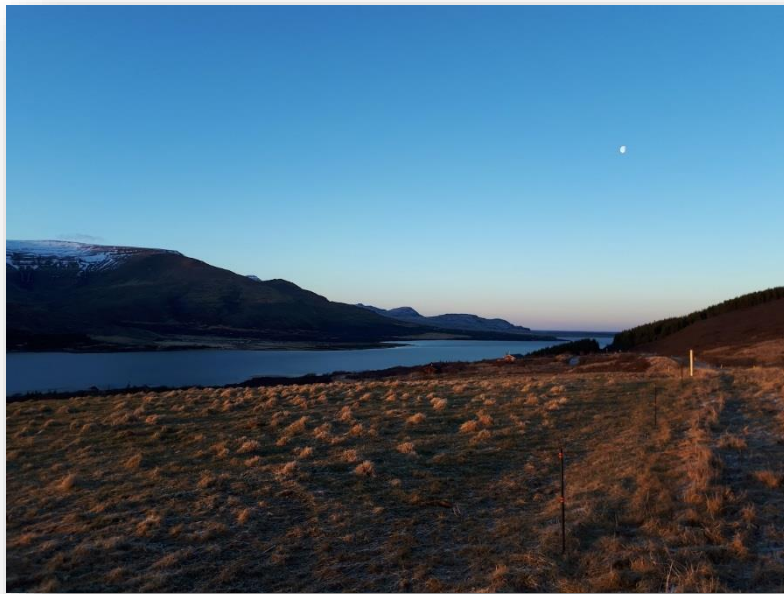


Fornleifaskráning vega Skorradalsvegs (508)

Vatnsendahlíð -Dagverðarnes



Margrét Hrönn Hallmundsdóttir

NV nr. 31-18

Nóvember 2018

 NÁTTÚRUSTOFA VESTFJARÐA		Dagsetning: Nóvember 2018
		Dreifing: <input type="checkbox"/> Opin <input type="checkbox"/> Lokuð til: <input checked="" type="checkbox"/> Háð leyfi verkkaupa
Skýrsla nr: NV nr. 31-18	Verknúmer: 536	
Heiti skýrslu: Fornleifaskráning vega Skorradalsvegs (508) Vatnsendahlíð -Dagverðarnes		Blaðsíður: 15 Upplag: 5
Höfundur: Margrét Hrönn Hallmundsdóttir		Fjöldi korta: 0 Gerð skýrslu/Verkstig:
Verkefnisstjóri: Margrét Hallmundsdóttir		Unnið fyrir: Vegagerðina
ÚTDRÁTTUR <p>Fornleifakönnun vegna breytinga á Skorradalsvegi. Fornleifaskráning var gerð 100 m sitt hvoru megin við miðlínu vegar. Alls voru skráðar 12 minjar á svæðinu. Allar minjar eru hinsvegar horfnar nema varða [1993-011] sem er ekki í neinni hættu. Auk þess er hús við Hvamm sem hugsanlega er í hættu vegna breytinga á veginum en það var þvottahús [1993-012] en er ekki víst hvort að það hafi náð tilskyldum aldri til að flokkast sem fornleif. Lagt er þó til að þess verði vandlega gætt að húsið skemmist ekki við framkvæmdir.</p>		
Lykilorð íslensk: Uppmæling minja. Fornleifaskráning		Lykilorð ensk: Archeology, Survey
Undirskrift verkefnastjóra: Margrét Hrönn Hallmundsdóttir		Yfirfarið af: Hulda Birna Albertsdóttir

EFNISYFIRLIT

ÚTDRÁTTUR	2
1. INNGANGUR.....	4
2. AÐFERÐAFRÆÐI	4
2.1 Tilgangur fornleifaskráninga.....	4
2.2 Skráning fornleifa	6
3. FRAMKVÆMDARSVÆÐIÐ.....	6
3.1 Fornleifaskráning innan framkvæmdasvæðis.....	7
4. UMRÆÐUR OG SAMANTEKT	13
HEIMILDASKRÁ	15

1. INNGANGUR

Að beiðni Ómars Arnar Kristóferssonar hjá Vegagerðinni í Borganesi gerði Fornleifadeild Náttúrustofu Vestfjarða fornleifakönnun á Skorradalsvegi (508) Vatnsendahlíð Dagverðarnes. Fyrirhugaðar eru uppbygging á núverandi vegi. Aðalskráning fornleifa var gerð af Fornleifastofnun Íslands árið 2017¹. Var sú skráning höfð til hliðsjónar en svæðið kannað aftur.

Vettvangsrannsókn fór fram þann 27.11.2018 og var gerð af Margréti Hallmundsdóttir fornleifafræðing sem jafnframt sá um skýrslugerð.

2. AÐFERÐAFRÆÐI

Aðferðafræði rannsóknarinnar byggir fyrst og fremst á fornleifaskráningu á vettvangi en að auki var farið yfir helstu heimildir um jarðirnar, s.s. örnefnaskrár, túnakort, jarðabækur og annað sem getur gefið vísbendingar um fornminjar. Svæðið hefur áður verið skráð og stuðst var að hluta við þá skráningu.

Minjar innan deiliskipulagssvæðis voru mældar inn með Trimble Pro uppmælingatækjum.

2.1 Tilgangur fornleifaskráninga

Allir skráðir minjastaðir voru skráðir og voru teknir staðsetningarpunktar á hverjum stað með Trimble pro uppmælitæki. Minjastöðunum var lýst og ljósmyndir teknar af hverjum stað.

Í lögum um menningarminjar nr. 80 29. júní 2012 segir að löggin eigi að tryggja eftir föngum verndun menningarsögulegra minja í eigin umhverfi og að íslenskum menningararfi verði skilað óspilltum til komandi kynslóða. Eins eiga löggin að auðvelda aðgang að minjunum, kynna þær þjóðinni og greiða fyrir rannsóknum. Þá er fornleifaskráning bundin skipulagsgerð skv. lögnum, en í 16. gr. segir:

„Skylt er að fornleifaskráning fari fram áður en gengið er frá svæðisskipulagi, aðalskipulagi eða deiliskipulagi eða endurskoðun þess og skal sá sem ber ábyrgð á skipulagsgerð í samræmi við skipulagslög standa straum af/ kostnaði við skráninguna.“

Í 3. grein laganna eru fornleifar skilgreindar sem:

„Fornleifar teljast hvers kyns mannvistarleifar, á landi, í jörðu, í jökli, sjó eða vatni, sem menn hafa gert eða mannaverk eru á og eru 100 ára og eldri, svo sem:

¹ Kristborg Þórisdóttir et al. *Aðalskráning fornleifa í Skorradal Framdalur*. Fornleifastofnun Íslands. FS 651-16011 ses. 2017.

búsetulandslag, skrudgarðar og kirkjugarðar, byggðaleifar, bæjarstæði og bæjarleifar ásamt tilheyrandi leifum mannvirkja og öskuhauga, húsaleifar hvers kyns, svo sem leifar kirkna, bænhúsa, klaustra, þingstaða og búða, leifar af verbúðum, naustum og verslunarstöðum og byggðaleifar í hellum og skútum, vinnustaðir þar sem aflað var fanga, svo sem leifar af seljum, verstöðvum, bólum, mógröfum, kolagröfum og rauðablæstri, tún- og akurgerði, leifar rétta, áveitumannvirki og aðrar ræktunarminjar, svo og leifar eftir veiðar til sjávar og sveita, vegir og götur, leifar af stíflum, leifar af brúm og öðrum samgöngumannvirkjum, vöð, varir, leifar hafnarmannvirkja og bátalægi, slippir, ferjustaðir, kláfar, vörður og önnur vega- og siglingamerki ásamt kennileitum þeirra, virki og skansar og leifar af öðrum varnarmannvirkjum, þingstaðir, meintir hörgar, hof og vé, brunnar, uppsprettur, álagablettir og aðrir staðir og kennileiti sem tengjast siðum, venjum, þjóðtrú eða þjóðsagnahefð, áletranir, myndir eða önnur verksummerki af manna völdum í hellum eða skútum, á klettum, klöppum eða jarðföstum steinum og minningarmörk í kirkjugörðum, haugar, dysjar og aðrir greftrunarstaðir úr heiðnum eða kristnum sið, skipsflök eða hlutar þeirra.

Fornminjar njóta friðunar nema annað sé ákveðið af Minjastofnun Íslands.

Í 21. grein laga um menningarminjar segir:

„fornleifum, sbr. 3. mgr. 3. gr., jafnt þeim sem eru friðlýstar sem þjóðminjar og þeim sem njóta friðunar í krafti aldurs, má enginn, hvorki landeigandi, ábúandi, framkvæmdaraðili né nokkur annar, spilla, granda eða breyta, hylja, laga, aflaga eða flytja úr stað nema með leyfi Minjastofnunar Íslands.“

Þetta á við um allar fornleifar, óháð sérstakri friðlýsingu. Friðhelgi fornleifa er ekki háð því að þær séu þekktar eða hafi verið skráðar. Sú skylda hvílir á sveitarfélögum eða framkvæmdaaðilum að gera Minjavernd ríkisins viðvart ef fyrirsjáanlegt er að minjar spillist vegna hvers konar framkvæmda eða breyttrar landnotkunar (sjá 12.gr.).

„Ef fornminjar sem áður voru ókunnar finnast við framkvæmd verks skal sá sem fyrir því stendur stöðva framkvæmd án tafar. Skal Minjastofnun Íslands láta framkvæma vettvangskönnun umsvifalaust svo skera megi úr um eðli og umfang fundarins. Stofnuninni er skylt að ákveða svo fljótt sem auðið er hvort verki megi fram halda og með hvaða skilmálum. Óheimilt er að halda framkvæmdum áfram nema með skriflegu leyfi Minjastofnunar Íslands (24 gr.).“

Eitt af markmiðum fornleifaskráningar er að koma í veg fyrir að minjar verði fyrir skemmdum af gáleysi eða nauðsynjalausu. Fornleifaskráning nýtist við minjavörslu þegar ákveða á verndun á einstökum minjastöðum. Eins kemur hún að miklum notum vegna fyrirhugaðra framkvæmda. Þá er hægt að taka tillit til minjanna við skipulagsgerð og nýta þær í rannsókna eða kynningarskyni.

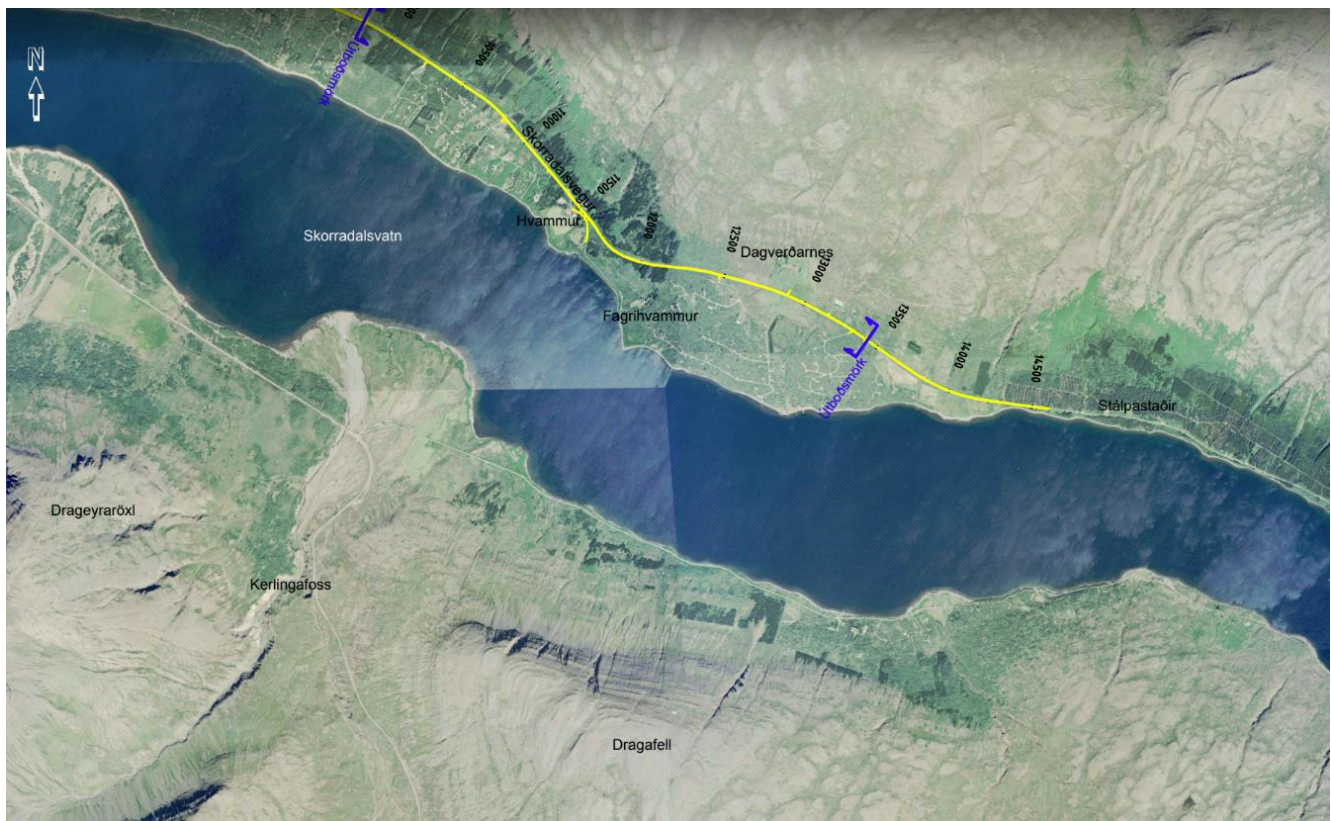
Með fornleifaskráningu má einnig stórlega minnka líkur á að fornleifar komi óvænt í ljós við framkvæmdir sem gæti leitt til tafa á viðkomandi verki.

2.2 Skráning fornleifa

Verkefnanúmeri er úthlutað af Minjastofnun Íslands og svæðið hefur verið merkt inn á vefsíðu Minjastofnunar og skýrsla skráð þar sem og minjar sem mældar voru upp. Verkefnið fékk númerið 1993 og þar á eftir eru hlaupandanúmer rannsóknarinnar, dæmi: 1993-001.

3. FRAMKVÆMDARSVÆÐIÐ

Framkvæmdasvæðið er Skorradalsvegur (508) frá Vatnsendahlíð aðeins framhjá Dagverðarnesi í Skorradal. Skráð var 100 m út frá miðlínu vegar.



Mynd 1. Mynd sem sýnir svæðið sem kannað var á milli útboðsmarka (blár línur) Kort: Verkís.

3.1 Fornleifaskráning innan framkvæmdasvæðis

Númer: 1993:001

Eldra númer: 1916:001

Staðsetning: A 379432 N 450062

Hlutverk: Bæjarhóll

Tegund: Bústaður

Staðhættir: SSV við Skorradalsveg eða um 60 m er bæjarhóll Hvamms. Þar standa þrjár stórir braggar og stórt hús sem hýsir Skóræktina.

Minjalýsing: Mikið rask hefur orðið á

bæjarhólnum vegna bygginga en hann er þó enn sýnilega hóll þó erfitt sé að átta sig á því hvað sé raunverulegur bæjarhóll og hvað sé tilkomið vegna framkvæmda og bygginga á svæðinu. Líklegt má þó telja að eitthvað sé eftir að minjum í jörðu þó líklega séu þær yngstu að mestu horfnar eða skemmdar. Gamla bæjarhúsið sem byggt var 1925 stóð þar sem í dag er starfsmannahús Skógræktarinnar. Húsið flutti Bjarni Jónsson að Hvammi frá Hvítárósi og stóð það til 1972.² Líklegt má telja að minjar séu enn í bæjarhólnum og mögulega í túninu framan við bæjarhúsin þó þeirra sjá ekki stað á yfirborði í dag.



Mynd 2. Bæjarhóllinn í Hvammi. Ljós:MHH.

Númer: 1993:002

Eldra númer: 1916:002

Staðsetning: A 379446 N 450038

Hlutverk: Útihús

Tegund: Heimild

Staðhættir: Á túnakorti³ Hvamms má sjá að um 30 m SSA við bæinn hefur verið útihús. Útihúsið hefur staðið nálægt starfsmannahúsi Skóræktarinnar.

Minjalýsing: Húsið stóð í brekku í heimatúninu til SV en er horfið í dag vegna sléttunar og framkvæmda.

² <http://framdalur.is/#hvammur>

³ Túnakort 1918. Hvammur

Númer: 1993:003

Eldra númer: 1916:003

Staðsetning: A 379375 N 450086

Hlutverk: Útihús

Tegund: Heimild

Staðhættir Á túnakorti frá 1918 má sjá að 60 m austan við bæinn hefur staðið stórt útihús. Húsið hefur staðið í Norðurhorni túnsins.

Minjalýsing: Húsið er horfið í dag og engin merki um það á yfirborði.

Númer: 1993:004

Eldra númer: 1916:014

Staðsetning: A 379419 N 450054

Hlutverk: Matjurtargarður

Tegund: Heimild

Staðhættir: Á túnakorti frá 1918 má sjá að matjurtargarður var suðvestan við bæjarhúsin í Hvammi.

Minjalýsing: Matjurtargarðurinn er horfinn í dag.

Númer: 1993:005

Eldra númer: 1916:015

Staðsetning: A 379448 N 450020

Hlutverk: Túngarður

Tegund: Heimild

Staðhættir Á túnakorti frá 1918 sést að matjurtargarður hefur verið um 40 m suðaustur við bæjarhúsin og við hliðina á útihúsum [002].

Minjalýsing: Matjurtargarðurinn er horfinn í dag.

Númer: 1993:006

Eldra númer: 1916:013

Sérheiti: Bæjarlækur

Staðsetning: A 379482 N 450007

Hlutverk: Lind

Tegund: Vatnsból

Staðhættir: Í Örnefnaskrá segir: "Úr Bæjargilsbotnum renna tveir lækir, Bæjarlækur

og Eystrilækur [...]. Bæjargilið er það sama og nefnt var ætíð *Bæjarlækur*. Í þann læk var sótt vatn fyrir bæinn.⁴"

Minjalýsing: Bæjarlækurinn er í brekku og rennur í gegn um skógrækt í dag. Hann var leiddur inn í þvottahús [...] og út úr því aftur.



Mynd 3. Bæjarlækurinn í Hvammi. Ljóm MHH.

Númer: 1993:007

Eldra númer: 1916:018

Staðsetning: A 379186 N 450129

Hlutverk: Hænsnakofi

Tegund: Heimild

Staðhættir: Í aðalskráningu fornleifa í Skorradal segir: „Ágúst Árnason, heimildarmaður, mundi eftir hænsnakofa úr torfi og grjóti með þili að framan og hurð á þilinu. Var hann þar sem nú (2016) er stórtimburplan Skógræktar ríkisins, um 85 m norðvestur af bæ 001. Ekki sést til fornleifa. Þar sem hænsnakofinn var er nú (2016) malarplan með stórum timburstöflum. Skógrækt er allt í kring: greni, fura, birki, ösp“.⁵

Minjalýsing: Ekki sjást merki um fornleifar á yfirborði.

⁴ Örnefnaskrá Hvammur

⁵ Kristborg Þórisdóttir et al. 2017:19.

Númer: 1993:008

Eldra númer: 1916:016

Staðsetning: A 379521 N 450091

Hlutverk: Fjánhús

Tegund: Heimild

Staðhættir: Í aðalskráningu fornleifa í Skorradal segir: „*Samkvæmt Ágústi Árnasyni, heimildarmanni, var fjárhústóft þar sem nú er íbúðarhúsið í Hvammshlíð. Húsið var byggt fyrir skógarvörð árið 1979. Tóftin fór að hluta til undir húsið og að hluta til undir pallinn framan við það. Fjánhúsin voru um 70 m vestur af bæ 001. Þar sem tóftin var er íbúðarhús með sólpalli suðvestan við og bílastæði norðvestan við húsið. Hlaðnir stallar eru í brekku ofan og neðan við íbúðarhúsið. Skógrækt er allt í kring: greni, fura, ösp*“.⁶ Ekki sést til fornleifa á yfirborði vegna byggingarframkvæmda.

Minjalýsing: Minjar fjárhússins eru horfnar í dag.

Númer: 1993:009

Eldra númer: 1916:008

Staðsetning: A 379527 N 450129

Hlutverk: Kálgarður

Tegund: Heimild

Staðhættir Í aðalskráningu fornleifa í Skorradal segir: „*Samkvæmt Ágústi Árnasyni, heimildarmanni, var kálgarður hjá steini ofan við íbúðarhús skógarvarðar sem nú stendur í Hvammshlíð. Garðurinn var um 90 m NA af bæ 001. Nokkrir stórir steinar eru aðeins ofar í brekkunni. Kálgarðurinn var í grasi gróinni brekku. Plantað hefur verið trjám um alla hlíðina: greni, furu, ösp. Stórgrýti er á dreif um brekkuna. Þar eru einnig örfáar rifs- og jarðaberjaplöntur. Ekki sést til fornleifa á yfirborði. Líklega hefur kálgarðurinn horfið vegna framkvæmda við íbúðarhúsið eða rasks í tengslum við skógrækt*“.⁷

⁶ Kristborg Þórisdóttir et al. 2017:18-19

⁷ Örnefnaskrá Hvammur

Minjalýsing: Engar minjar fundust um garðinn við vettvangsrannsókn en stallar eru ofan við húsið.

Númer: 1993:010

Eldra númer: 1916:038

Sérheiti: Húsamýri

Staðsetning: A 380692 N 449559

Hlutverk: Heimild um fjárhús

Tegund: Heimild

Staðhættir: Beint á móti heimreiðinni að Dagverðarnesi er gata niður af sumarhúsum. Í örnefnaskrá segir: „Vestur eða útsuður frá fjárhúsunum er Húsamýri.“ Fjárhúsin voru 160

m neðan við bæinn. Húsin stóðu 10 m fyrir neðan Skorradalsveg og fast við vegslóðann sem er að sumarhúsunum.

Minjalýsing: Húsin eru horfin í dag.



Mynd 4. Húsamýri, svæðið þar sem úthúsin stóðu. Ljóm:MHH.

Númer: 1993:011

Eldra númer: 1916-35

Staðsetning: A 380526 N 449704

Hlutverk: Varða

Tegund: Varða

Staðhættir 70 m ofan við Skorradalsveg í landi Dagverðarnes er varða.

Varðan stendur ofan á stórum steini, 0,5 m á hæð og 1,5 m í þvermál

Minjalýsing: Varðan virðist vera hrunin en hefur líklega verið stærri.



Mynd 5. Varðan ofan við Skorradalsveg. Ljós:MHH.

Númer: 1993:012

Staðsetning: A 379501 N 450035

Hlutverk: Þvottahús

Tegund: Hús

Staðhættir Um 23 m frá norð- austurhorni á húsi Skógræktarinnar í Hvammi er gamalt bárujárnshús. Þetta hús er líklega frá því að gamli bærinn stóð þarna um 1925.

Minjalýsing: Húsið sjálft er orðið frekar hrörlegt, það er 3x3 m að stærð bárujárnsklætt á einfalda

óeinangraða timburgrind. En þetta er merkilegt hús vegna þess að þetta er þvottahús þar sem bæjarlækurinn hefur verið leiddur inn í húsið og út úr því aftur. Þarna er eldstæði þar sem vatn hefur verið hitað í tveimur stórum járnþottum og eru leifar þeirra ennþá á svæðinu. Eldstæðið er steipt sem og strompur upp úr húsinu. Önnur steipt þró er í húsinu sem líka hefur verið notuð til þvotta mögulega til að skola þvottinn með vatni úr bæjarlæknum. Hillur eru í húsinu og líklegt að það hafi líka verið notað til að kæla matvæli. Ekki er alveg vitað hversu gamalt húsið er en það nær 100 ára markinu innan fárra ára og telst þar með friðað. Þó húsið sé hrörlegt hefur það mikið minjagildi þar sem ekki eru til mörg hús af þessu tagi og svona gömul. Þarna hefur líka bæjarlækurinn verið virkjaður af hugviti.

Hætta: Húsið fer ekki undir nýja heimreið að Hvammi en fyllingar eru ansi nærri húsinu. Lagt er til að það verði afgirt á meðan framkvæmdum stendur og leitað verði allra leiða til að vernda þessa byggingu fyrir að verða fyrir skemmdum vegna framkvæmda. Ekki síst vegna þess að allar minjar í Hvammi eru horfnar í dag.



Mynd 6. Þvottahúsið í Hvammi, framan við það er annar af tveimur járnþottum þar sem vatn hefur verið hitað til þvotta. Ljóm:MHH.

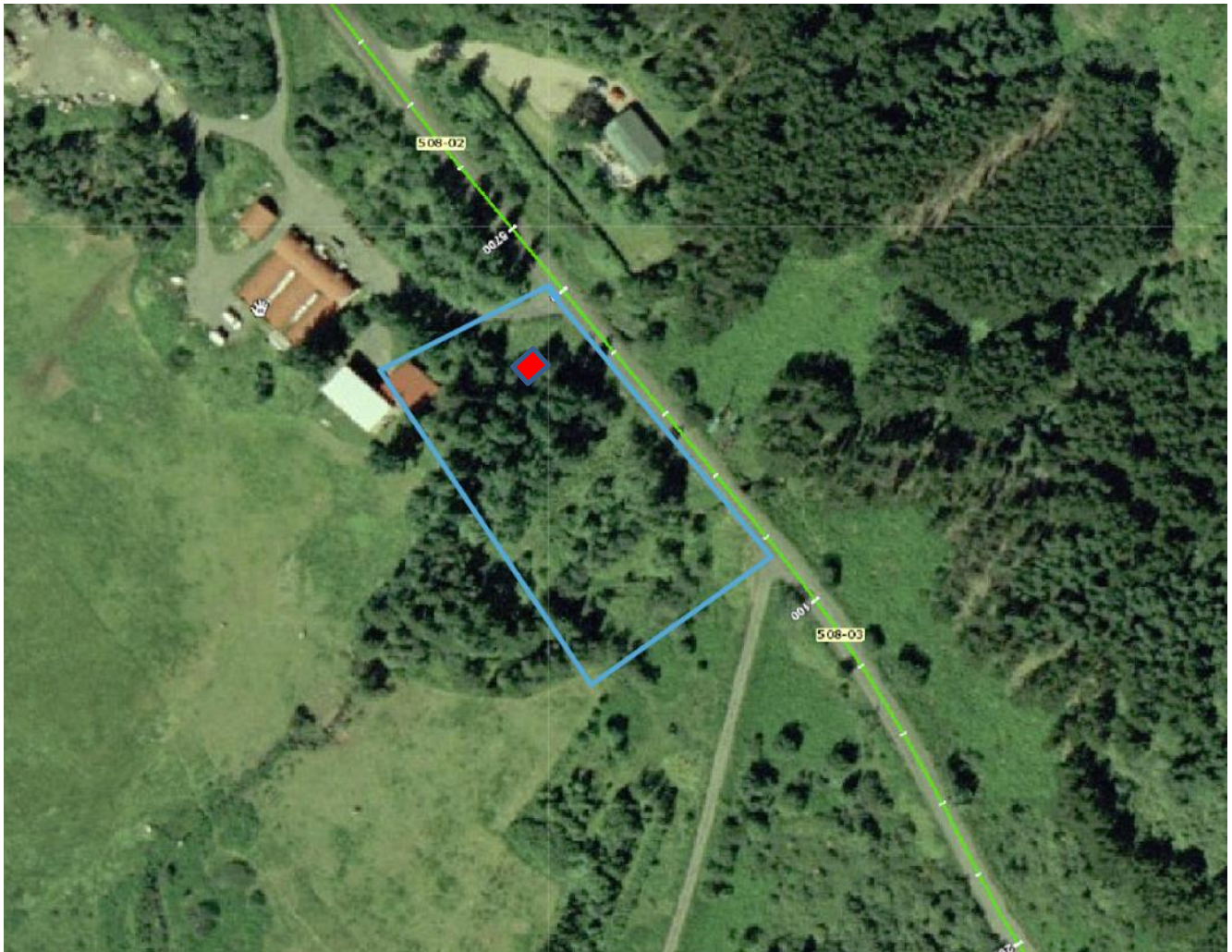


Mynd 7. Ein af tveimur steiptum þróum í húsinu. Ljóm:MHH.

4. UMRÆÐUR OG SAMANTEKT

Skoðað var svæði á Skorradalsvegi (508) frá Vatnsendahlíð að Dagverðarnesi og 100 m umhverfis frá miðlínu vegar. Alls eru skráðar á því svæði 12 minjar. Allar minjar eru hinsvegar horfnar nema varða [1993-011] sem er ekki í neinni hættu þar sem hún er 70 m frá vegi. Auk þess er hús við Hvamm sem hugsanlega er í hættu vegna breytinga á veginum en það var þvottahús [1993-012] en er ekki víst hvort að það hafi náð tilskyldum aldri til að flokkast sem fornleif.

Lagt er til þó ekki sé alveg vitað um aldur hússins, að þess verði vandlega gætt að húsið skemmist ekki við framkvæmdir. Húsið er mjög nærri því að vera 100 ára og það er einstakt þar sem ekki eru mörg svona þvottahús til í dag þar sem bæjarlæk er veitt inn í húsið. Húsið ber vitni hugviti og fyrirhyggju frá tímum þar sem engar þvottavélar voru til og sjóða þurfti vatn til þvotta. Með því að merkja húsið og taka tillit til þess við framkvæmdir ætti að vera hægt að forða húsinu frá skemmdum við framkvæmdirnar á veginum.



Mynd 8. Myndin sýnir hvar húsið er staðsett umkringgt mjög háum trjám. Mynd: Vegagerðin.

HEIMILDASKRÁ

Kristborg Þórisdóttir [ritstjóri]. Elín Ósk Hreiðarsdóttir, Kristborg Þórisdóttir, Kristjana Vilhjálmsdóttir og Sólveig Guðdunsdóttir Beck. *Aðalskráning fornleifa í Skorradal Framdalur*. Fornleifastofnun Íslands SES. FS1651-16011 2. Reykjavík 2017.

Örnefnaskrá Hvammur og Dagverðarnes . Örnefnastofnun Íslands.