




NÁTTÚRUSTOFA
VESTFJARÐA
Fornleifadeild

Fornleifakönnun vegna lagningu ljósleiðara í Steingrímsfirði, Kollafirði og Bitrufirði á Ströndum



Margrét Hrönn Hallmundsóttir

NV nr. 20-17
Júní 2017

 NÁTTÚRUSTOFA VESTFJARÐA		Dagsetning mán/ár: Júní 2017
Skýrsla nr: NV nr. 20-17	Verknúmer: 479	Dreifing: <input type="checkbox"/> Opin <input type="checkbox"/> Lokuð til: <input checked="" type="checkbox"/> Háð leyfi verkkaupa
Heiti skýrslu: Fornleifakönnun vegna lagningu ljósleiðara í Steingrímsfirði, Kollafirði og Bitrufirði á Ströndum		Blaðsíður: 33
Höfundur: Margrét Hallmundsdóttir		Upplag: 8
Verkefnisstjóri: Margrét Hallmundsdóttir		Fjöldi korta: 0
		Gerð skýrslu/Verkstig: Lokaskýrsla
Lykilorð íslensk: Fornleifar, Steingrímsfjörður, Kollafjörður, Bitrufjörður, Strandabyggð, heimtaugar, ljósleiðari.		Unnið fyrir: Strandabyggð
		Lykilorð ensk:
Undirskrift verkefnastjóra: Margrét Hrönn Hallmundsdóttir		Yfirfarið af: Hulda Birna Albertsdóttir

EFNISYFIRLIT

1. Háð leyfi verkkaupa	2
Skýrsla nr:	2
NV nr. 20-17	2
Verknúmer:	2
1. INNGANGUR	4
2. AÐFERÐAFRÆÐI	4
2.1 Aðferðir og viðmið	4
2.3 Tilgangur fornleifaskráninga	4
2. FRAMKVÆMDARSVÆÐIÐ	6
SKRÁ YFIR FORNLEIFAR Á DEILISKIPULAGSSVÆÐI	6
4. FRAMKVÆMDIN	6
Þverárvirkjun	7
Víðidalsá, Hnitbjörg	7
Hrófá	10
Tröllatunga	10
Húsavík	11
Heiðabær	11
Miðdalsgröf	11
Klúka	12
Sævangur	13
Kirkjuból	15
Heydalsá	19
Þorpar, Grund	20
Smáhamrar	20
Hvalsá	20
Kollafjarðarnes	21
Litla Fjarðarhorn	23
Stóra Fjarðarhorn	23
Ljufustaðir	24
Steinadalur	24
Miðhús	24
Fell	24
Broddanes	25
Broddanesá	25
Skriðnesenni	26
Bræðrabrekka	28
Hvítarhlíð	28
Gröf	29
Árdalur	30
Einfættingsgil	30
Óspakseyri	30
Sandhólar, Snartartúnga, Þórustaðir	32
Þambárvellir	32
5. NIÐURSTAÐA	32

1. INNGANGUR

Að beiðni Jóns Gísla Jónsonar Oddvita Strandabyggðar gerði Náttúrustofa Vestfjarða fornleifakönnun vegna fyrirhugaðra framkvæmda við lagningu heimtauga að bæjum í Strandabyggð. Árið 2015 var ráðist í hringtengingu ljósleiðara frá Hrótafirði að Hólmavík. Í ár er fyrirhugað að tengja ljósleiðara heim að bæjum í Bitrufirði, Kollafirði og Steingrímsfirði. Nokkrir bæir hafa þegar verið tengdir þriggja farsa rafmagni en fyrirhugað er að tengja hina í sömu framkvæmdum og því er lagður rafstengur með í skurðinn. Fyrirhugað er að plægja strengina niður og rask er því mun minna en þegar þeir eru lagðir í skurð. Minjastofnun Íslands gerir ekki kröfur um könnunarskurði í bæjarhóla þegar strengir eru plægðir enda myndu þeir skurðir valda enn frekari spjöllum á minjum. Margir bæir standa á fornum bæjarhólum. Oft standa núverandi bæir á öðrum stað en gömlu bæirnir. Fornleifar sem voru 15 m frá fyrirhugðum streng voru skráðar. Ef forneifar voru á yfirborði eða heimild um þær innan þess 30 m svæðis (15 m til sitt hvorar áttar frá streng) var lögð til ný leið fyrir strengi sem raska ekki minjum.

2. AÐFERÐAFRÆÐI

2.1 Aðferðir og viðmið

Fornleifakönnun er gerð á þann hátt að verkkaupi leggur til á A3 kortum hvar áætlað sé að ljósleiðari og í sumum tilfellum rafmagn á að plægjast niður. Fornleifafræðingur skoðar þá leið og skráir ef fornleifar eða heimildir um fornleifar eru á því svæði. Sé um fornleifar að ræða eru þær skráðar, mældar inn með Trimble Junio 5 tæki. Síðan leggur fornleifafræðingur til breytingar á línu framhjá minjum finnst þær eða heimildir um þær. Fornleifafræðingur leggur líka til breytingar á línu ef minnsti grunur er um að minjar séu á svæðinu. Notast er við staðla Minjastofnunar við skráningu og gögnum skilað í samræmi við þær reglur.

2.3 Tilgangur fornleifaskráninga

Í lögum um menningarminjar nr. 80 29. júní 2012 segir að lögin eigi að tryggja eftir föngum verndun menningarsögulegra minja í eigin umhverfi og að íslenskum menningararfi verði skilað óspilltum til komandi kynslóða. Eins eiga lögin að auðvelda aðgang að minjunum, kynna þær þjóðinni og greiða fyrir rannsóknum. Þá er fornleifaskráning bundin skipulagsgerð skv. lögnum, en í 16. gr. segir: „Skylt er að fornleifaskráning fari fram áður en gengið er frá svæðisskipulagi, aðalskipulagi eða deiliskipulagi eða endurskoðun þess og skal sá sem ber ábyrgð á skipulagsgerð í samræmi við skipulagslög standa straum af kostnaði við skráninguna.“

Í 3. grein laganna eru fornleifar skilgreindar sem: „Fornleifar teljast hvers kyns mannvistarleifar, á landi, í jörðu, í jökli, sjó eða vatni, sem menn hafa gert eða mannaverk eru á og eru 100 ára og eldri, svo sem:

búsetulandslag, skrúðgarðar og kirkjugarðar, byggðaleifar, bæjarstæði og bæjarleifar ásamt tilheyrandi leifum mannvirkja og öskuhauga, húsaleifar hvers kyns, svo sem leifar kirkna, bænhúsa, klaustra, þingstaða og búða,

leifar af verbúðum, naustum og verslunarstöðum og byggðaleifar í hellum og skútum, vinnustaðir þar sem aflað var fanga, svo sem leifar af seljum, verstöðvum, bólum, mógröfum, kolagröfum og rauðablæstri, tún- og akurgerði, leifar rétta, áveitumannvirki og aðrar ræktunarmínjar, svo og leifar eftir veiðar til sjávar og sveita, vegir og götur, leifar af stíflum, leifar af brúm og öðrum samgöngumannvirkjum, vöð, varir, leifar hafnarmannvirkja og bátalægi, slippir, ferjustaðir, kláfar, vörður og önnur vega- og siglingamerki ásamt kennileitum þeirra, virki og skansar og leifar af öðrum varnarmannvirkjum, þingstaðir, meintir hörgar, hof og vé, brunnar, uppsprettur, álagablettir og aðrir staðir og kennileiti sem tengjast siðum, venjum, þjóðtrú eða þjóðsagnahefð, áletranir, myndir eða önnur verksummerki af manna völdum í hellum eða skútum, á klettum, klöppum eða jarðföstum steinum og minningarmörk í kirkjugörðum, haugar, dysjar og aðrir greftrunarstaðir úr heiðnum eða kristnum sið, skipsflök eða hlutar þeirra.

Fornmínjar njóta friðunar nema annað sé ákveðið af Minjastofnun Íslands.“

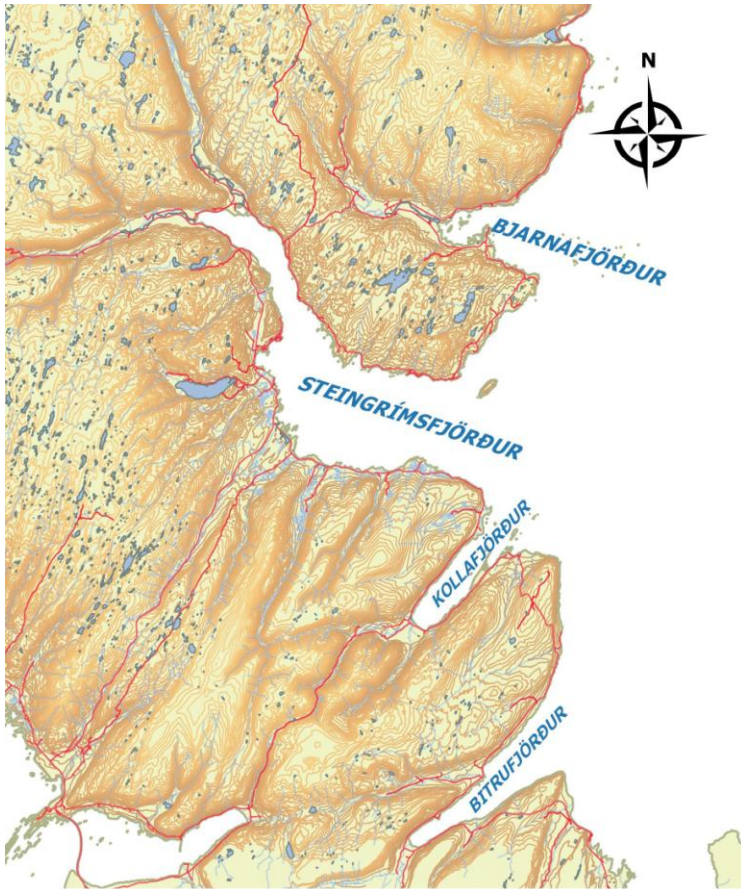
Í 21. grein laga um menningarminjar segir: „fornleifum, sbr. 3. mgr. 3. gr., jafnt þeim sem eru friðlýstar sem þjóðmínjar og þeim sem njóta friðunar í krafti aldurs, má enginn, hvorki landeigandi, ábúandi, framkvæmdaraðili né nokkur annar, spilla, granda eða breyta, hylja, laga, aflaga eða flytja úr stað nema með leyfi Minjastofnunar Íslands.“

Þetta á við um allar fornleifar, óháð sérstakri friðlýsingu. Friðhelgi fornleifa er ekki háð því að þær séu þekktar eða hafi verið skráðar. Sú skylda hvílir á sveitarfélögum eða framkvæmdaaðilum að gera Minjavernd ríkisins viðvart ef fyrirsjáanlegt er að mínjar spillist vegna hvers konar framkvæmda eða breyttrar landnotkunar (sjá 12.gr.). „Ef fornminjar sem áður voru ókunnar finnast við framkvæmd verks skal sá sem fyrir því stendur stöðva framkvæmd án tafar. Skal Minjastofnun Íslands láta framkvæma vettvangskönnun umsvifalaust svo skera megri úr um eðli og umfang fundarins. Stofnuninni er skylt að ákveða svo fljótt sem auðið er hvort verki megri fram halda og með hvaða skilmálum. Óheimilt er að halda framkvæmdum áfram nema með skriflegu leyfi Minjastofnunar Íslands (24 gr.).“

Eitt af markmiðum fornleifaskráningar er að koma í veg fyrir að mínjar verði fyrir skemmdum af gáleysi eða nauðsynjalausu. Fornleifaskráning nýtist við minjavörslu þegar ákveða á verndun á einstökum minjastöðum. Eins kemur hún að miklum notum vegna fyrirhugaðra framkvæmda. Þá er hægt að taka tillit til minjanna við skipulagsgerð og nýta þær í rannsókna eða kynningarskyni. Með fornleifaskráningu má einnig stórlega minnka líkur á að fornleifar komi óvænt í ljós við framkvæmdir sem gæti leitt til tafa á viðkomandi verki.

2. FRAMKVÆMDARSVÆÐIÐ

Framkvæmdasvæðið eru flestir bæir sem eru í byggð í Bitrufirði, Kollafirði og við Steingrímsfjörð auk sumarhúsa og veiðihúsa á svæðinu. Á sumum bæjum er leið frá tengiboxi að bæ stutt en lengri á öðrum.



Kort 1. Kortið sýnir firðina í Strandahrepp þar sem fornleifakönnunin fór fram. Kort. HBA

SKRÁ YFIR FORNLEIFAR Á DEILISKIPULAGSSVÆÐI

Númerin eru fengin frá kortasjá Minjastofnunar Íslands. Hvert verkefni er afmarkað og hlýtur sérstakt númer sem í þessu tilfalli er númerið **1869**. Sjá má afmörkun þess svæðis sem skráð var inn á kortasjá Minjastofnunar <https://www.map.is/minjastofnun/>. Hver fornleif hlýtur síðan hlaupandanúmer dæmi: *verkefnanúmer 1869-1*.

4. FRAMKVÆMDIN

Verkið var unnið þannig að fornleifafræðingur fékk loftmyndir þar sem teiknaðar höfðu verið inn fyrirhugaðar leiðir strengs frá tengiboxum að bæjunum. Ef fornleifar fundust 15 m frá skurði beggja megin þá voru þær skráðar. Hinsvegar lagði fornleifafræðingur til breytingar á lagningu strengs ef fornleifar voru í vegi hans og mun framkvæmdaraðli framfylgja þeim breytingum. Haldin var fundur með Minjaverði Vestfjarða á meðan skráningu stóð. Hér á eftir er stutt skýrsla um hvern bæ og eða hús sem verður tengt og greint frá hvort minjar

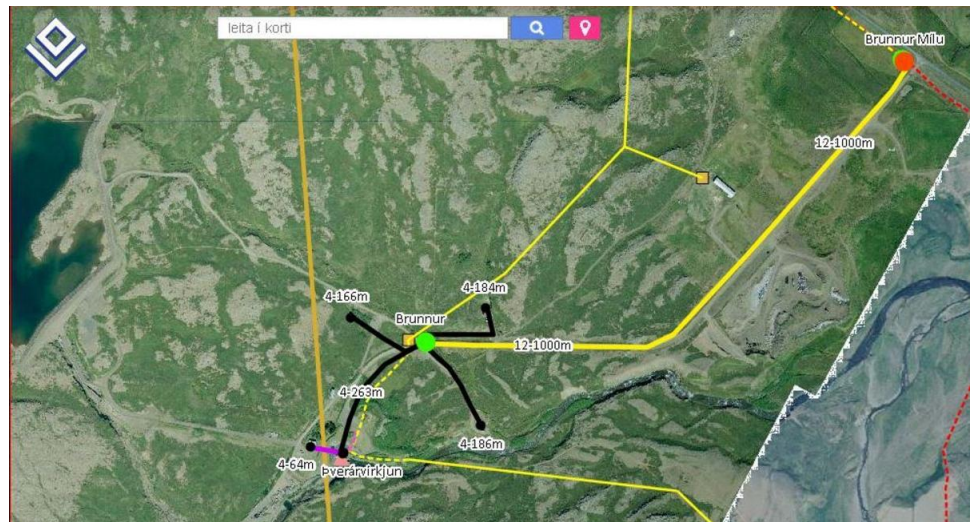
fundust. Á sumum bæjum fer strengur ekki yfir neinar minjar. Greint er frá ef fornleifafraeðingur lagði til breytingar á legu strengs.

Þverárvirkjun

Engar minjar fundust á þeirri leið sem fyrirhuguð er að Þverárvirkjun né heldur að þeim sumarhúsum sem þar eru og á að tengja.

Víðidalsá, Hnitbjörg

Núverandi íbúðarhús við Víðidalsá stendur framan við gamla bæjarhólinn. Frá húsinu á Víðidal er fyrirhugað eins og myndin sýnir (Loftmynd 1) að leggja strenginn í túni sem er framan við húsið og að hesthúsi sem er á milli Víðidalsár og Hnitbjarga. Í



Loftmynd 1. Gula breiða línan sýnir strenginn milli tengiboxa og þær svörtu þar sem leggja á heim að húsum.

þessu túni fundust tvær minjar. Annarsvegar útihús sem ýtt hefur verið út og leifarnar skildar eftir á stóru svæði eftir að þær voru skemmdar. Ekki er hægt að sjá annað en tilgangurinn hafi verið að skemma þessar minjar. Hinsvegar eru rústir af öðru útihúsi þar sem ekki hafa verið skemmdar. Vegna þessara tveggja minjar var lagt til við Strandabyggð að strengurinn yrði færður út fyrir túngirðingu og lagður milli heimreiðar og túngirðingar. Eftir færsluna verða engar minjar fyrir skemmdum.

1868-1

Hlutverk: Útihús

Tegund: Rúst

Staðsetning: A 376447 N 577884

Staðhættir: Þegar keyrt hefur verið framhjá stóru hesthúsi sem stendur milli Víðidalsá og Hnitbjarga er í



Mynd 1. Leifar af útihúsi sem hefur verið rutt út af stærstum hluta.

túni á vinstri hönd rúst.

Minjalýsing: Þarna hefur staðið útihús sem er teiknað inn á túnakort frá árinu 1917. Greinilegt er að tæki hefur verið sett á þessa rúst og hún skemmst að mestu leyti. Einhver veggjabrot hafa þó sloppið og eru greinileg (mynd 1). Þau veggjabrot eru um 60 cm á hæð og hefur húsið verið hlaðið út torfi og grjóti. Restin af húsinu er útflatt þarna á svæðinu þar sem ægir saman grjóti og torfi út byggingunni. Tilgangur þess að fletja þetta hús út að hluta er ekki ljós þar sem byggingaleifar þess hafa ekki verið fjarlægðar og aðeins var hluti af húsinu skemmdur. Svæðið þar sem restarnar af húsinu liggja var mælt inn.

1868-2

Hlutverk: Úthús

Tegund: Rúst

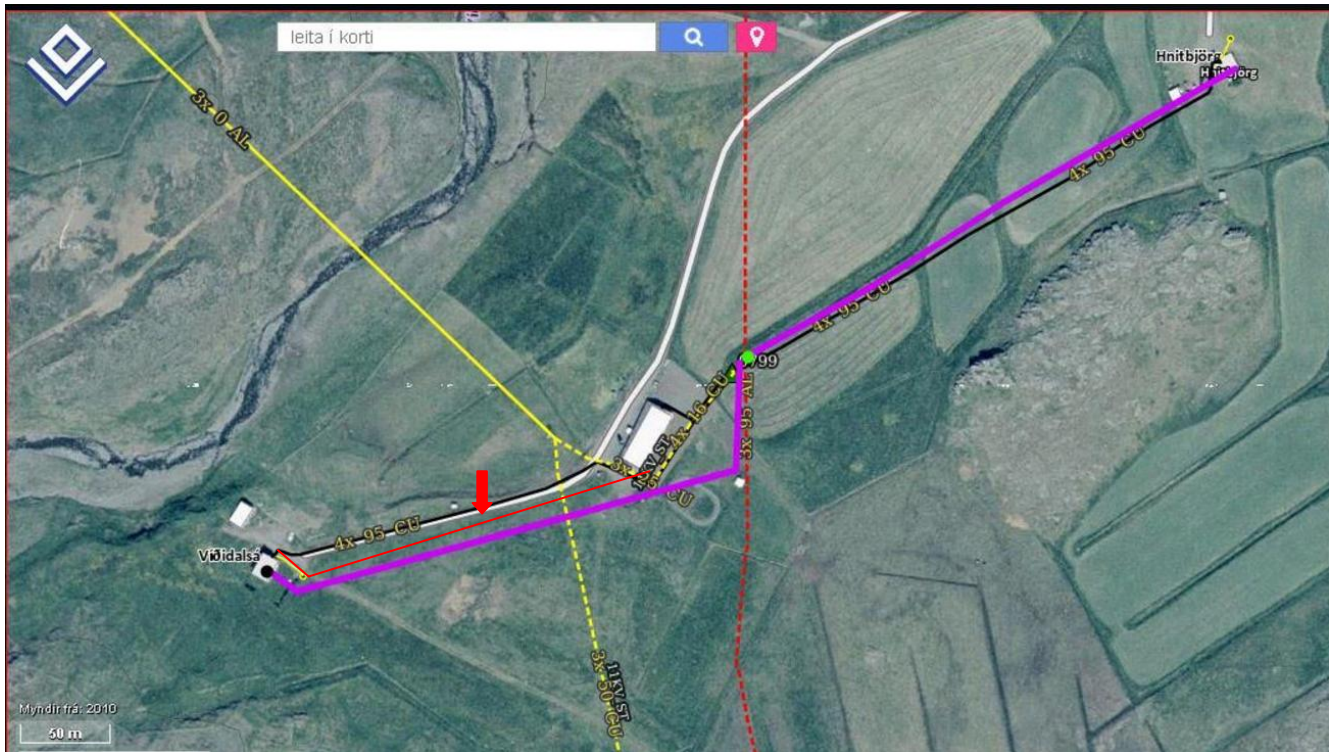
Staðsetning: A 376485 N 577920

Staðhættir: Þegar keyrt hefur verið framhjá stóru hesthúsi sem stendur milli Víðidalsá og Hnitbjarga er í túni á vinstri hönd rúst.

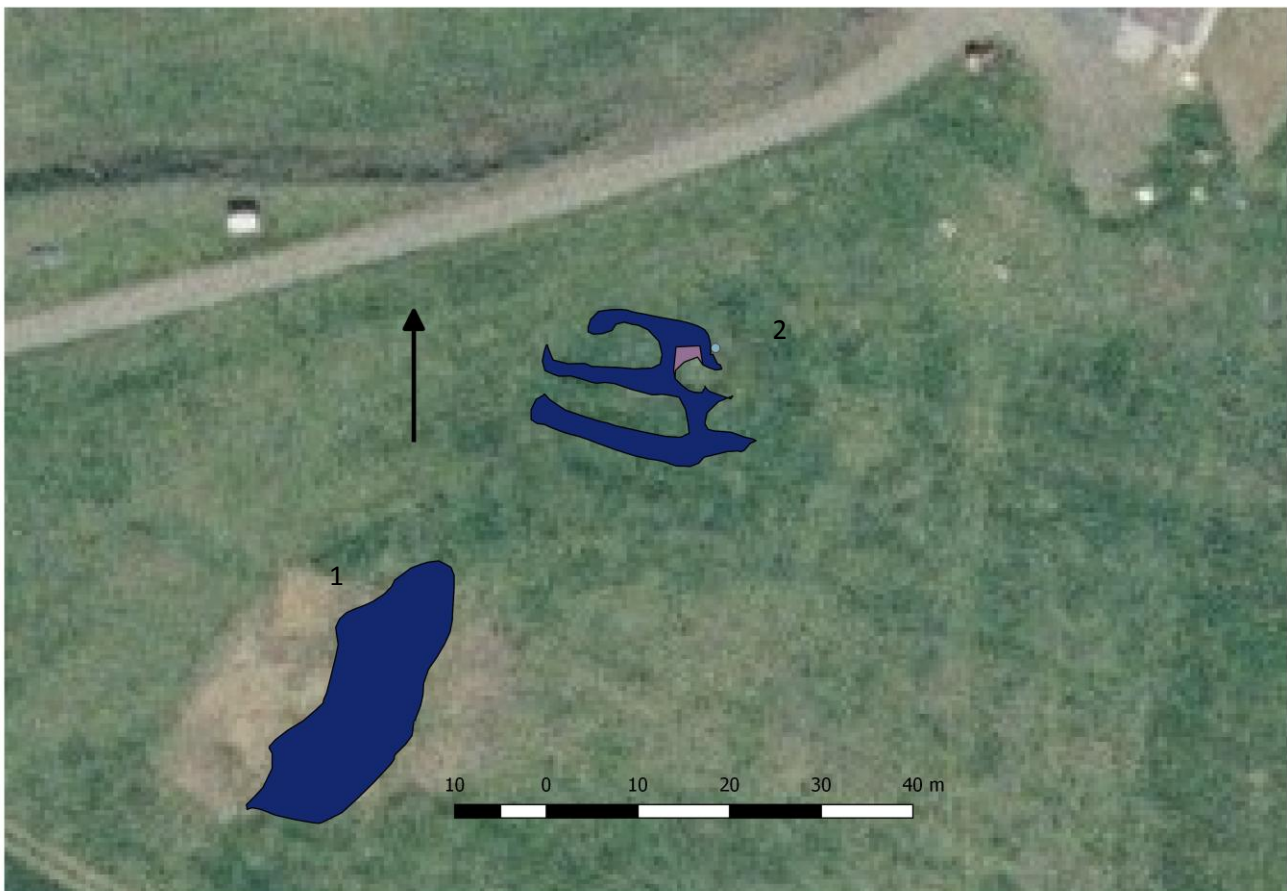


Minjalýsing: Rústin er mjög gróin og eru *Mynd 2. Rúst af útihúsi í bakgrunni er húsið á Víðidalsá.*

hleðslur hæstar um 40 cm. Hægt er að greina tvö ílöng hólf en hugsanlega er um eitt hólf að ræða með garða eða jötu eins og garðar kallast á þessu svæði. Aftan við ílöngu rýmin eru tvö minni líklega heyhlöður. Stærð rústarinnar er 25 m á lengd og 15 m á breidd.



Loftmynd 2. Fjólubláa línan sýnir þar sem strengur var fyrirhugaður, rauða línan þar sem örin bendir er tillaga skýrsluhöfundar um nýja leið utan við túnið.



Teikning 1. Innmæling rústa við Viðidalsá. Rúst 1 var ekki hægt að mæla þar sem hún var útflött.

Hrófá

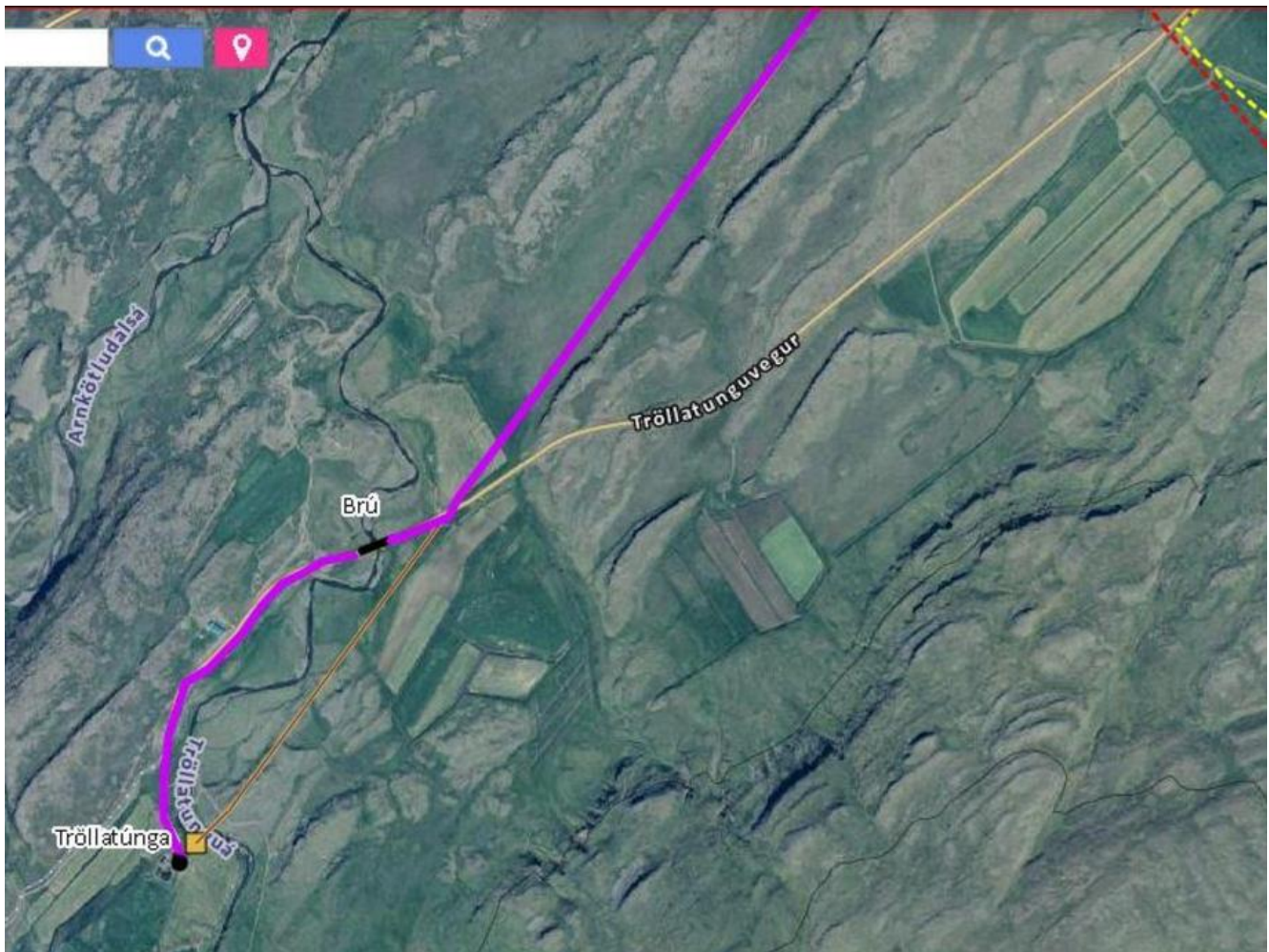
Núverandi íbúðarhús á Hrófá er langt frá þeim stað sem bærinn stóð áður og enginn hættu á að minjar skemmist við lagningu strengs að Hrófá.



Loftmynd 3. Svört breið lína sýnir fyrirhugaða legu strengsins úr tengiboxi að íbúðarhúsi.

Tröllatunga

Tröllatunga er fornt stórbýli og þar var kirkjustaður. Engar minjar fundust þar sem fyrirhugað er að leggja streng. Strengurinn liggur að stórum hluta yfir mýrar sem að sögn heimildarmanna í Húsavík var reynt að taka mó einhvertímamann en hann reyndist ekki góður. Þegar strengurinn kemur upp úr mýrinni er áformað að leggja hann meðfram veginum sem liggur að Tröllatungu. Engar minjar fundust á þeirri leið. Bærinn stendur á stórum bæjarhól og ljóst að minjar eru nær örugglega í jörðu þar. En samkvæmt áætlun um lagningu strengs er farið styðstu leið inn í hús og röskun á minjum í bæjarhól ættu þá að vera minniháttar og er ítrekuð sú ákvörðun Minjastofnunar að leifa plægingu strengs inn að húsum sem standa á bæjarhól.



Loftmynd 4. Fjólubláa línan sýnir hvar stengur liggur heim að Tröllatungu.

Húsavík

Í Húsavík liggur strengurinn út tengiboxi meðfram vegi og yfir veg, í horn á túni og beint yfir hlað og inn í hús. Engar minjar eru á þessari leið. Húsið stendur þar sem hús stóðu áður.

Heiðabær

Aðeins stutt leið í gegnum hlað frá kassa. Engar minjar eru á þessari leið.

Miðdalsgröf

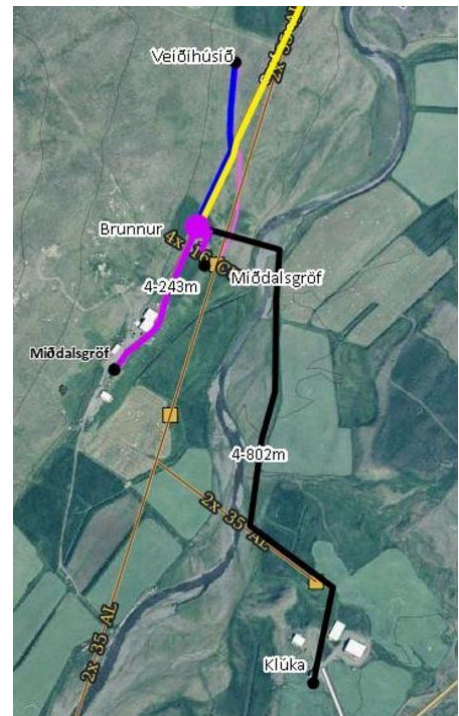
Strengurinn liggur frá kassa framan við Heiðabæ og meðfram vegi að nýlegu húsi í Miðdalsgröf og síðan að veiðihúsi. Næst fer strengurinn framhjá núverandi fjárhúsum og að gamla húsinu í Miðdalsgröf. Engar minjar eru á þessari leið og er strengurinn meðfram vegi og í heimreið.



Loftmynd 5. Lega strengs að Miðdalsgröf.

Klúka

Strengurinn er tekin frá nýrra húsinu í Miðdalsgröf og yfir tún sem liggja á milli Miðdalsgröfar og Klúku. Strengurinn er síðan tekin upp gil og inn í hús. Íbúðarhúsið er töluvert frá þeim stað sem bærinn stóð áður og því lítil hættu á að minjar skemmist.



Loftmynd 6. Lega strengs frá Miðdalsgröf að Klúku.

Sævangur

Sævangur er gamalt félagsheimili þar sem nú er starfrækt setur tileinkað íslensku sauðkindinni og heitir Sauðfjársetur á Ströndum. Á leið strengs frá kassa og að Sævangi fundust tvö naust. Annað naustið er greinilegt og hitt ógreinilegra. Naustin eru ekki í hættu þar sem stjórnendur Sauðfjárseturs vita af þeim. Heppilegt væri að merkja naustin á meðan framkvæmdum stendur.

1868-3

Hlutverk: Naust

Tegund: Rúst

Staðsetning: A 381117 N 573857

Staðhættir: 25 m norður af Hólmavíkurvegi og 55 m suðaustur af félagsheimilinu Sævangi eru tvö naust.

Minjalýsing: Naustin liggja samsíða og nyrðra naustið er mun greinilegra. Naustið er alveg gróið og ekki sér í hleðslur. Naustið er 14 m á lengd og 7 m á breidd.

1868-4

Hlutverk: Naust

Tegund: Rúst

Staðsetning: A 381114 N 573824

Staðhættir: 25 m norður af Hólmavíkurvegi og 55 m suðaustur af félagsheimilinu Sævangi á eru tvö naust.



Loftmynd 7. Fjólubláa línan sýnir hvar strengur liggur framhjá gula svæðinu en þar eru naustin.



Mynd 3. Naust [3] er greinilegra, girðing er í miðju þess [4].

Minjalýsing: Syðra naustið er alveg fast við hitt enn það er mun ógreinilegra. Girðing og kindagata liggur yfir það naust sem hefur gert það að verkum að það er mun ógreinilegra. Naustið er sömu stærðar og hitt. Það er 14 m á lengd og 7 m á breidd og hleðslur eru alveg grónar.



Loftmynd 8. Naustin framan við Sævang.

Kirkjuból

Ekki er getið um kirkju í Kirknaskrá Páls biskups sem talinn er frá 1200. Á vef ferðapjónustunnar á kirkjubóli segir „Af jarðteiknabók Guðmundar Arasonar má ráða að kirkjan hafi þegar verið hér veturinn 1210-11 og í máldaga frá dögum Stefáns biskups Jónssonar kemur fram að hún var helguð heilögum Ólafi í kaþólskum sið¹. „Talið er að Jón lærði hafi kvænast konu sinni á Kirkjubóli rétt eftir 1600“². Í Strandapóstinum frá árinu 1983 segir að árið 1920 eða 1921 þegar grafin var gryfja á Kirkjubóli sem átti að nota fyrir súrhey komu í ljós þrjár höfuðkúpur. Vakti það athygli að ein þeirra var mun stærri en hinar. Allar höfðu þær óskemmdar tennur. Beinin voru sett niður aftur³. Árið 1984 birtist grein í Morgunblaðinu um beinafund á Kirkjubóli. Þá var verið að leggja rafstreng í lýsingu á bæjarhlaðið. Var grafin skurður og komu í ljós fjórar höfuðkúpur, lærleggir, mjaðmagrindur og fleiri bein⁴.

Við fornleifakönnunina var einn þeirra sem unnið hafði við lagningu strengsins fenginn að Kirkjubóli til að lýsa fundinum. Það var Sævar Benediktsson á Hólmavík. Sævar sýndi hvar þeir höfðu grafið fyrir strengnum og fannst enn móta fyrir skurðinum frá því haustið 1983. Greindi hann frá því að í fyrstu hefðu þeir tekið eftir beinum en álitíð það vera dýrabein. Þegar þeir sáu hauskúpu gerðu þeir sér grein fyrir því að um mannabein var að ræða. Fóru þeir að athuga málið og fundu fjórar höfuðkúpur sem að sögn Sævars var staðsett við mjaðmagrind. Einn þeirra fór út í fjöru og týndi þau bein sem þangað höfðu verið flutt með uppmokstrinum áður en þeir gerðu sér grein fyrir eðli málsins. Skurðurinn lá í austur-vestur og var um 1 m á breidd. Það sem vekur athygli er að grafirnar hafa þá legið í norður-suður sem ekki er algeng áttvísun í kristnum grafreit. Það er líka athyglisvert að höfuðkúpa var við mjaðmagrind sem bendir til að einstaklingarnir hafi verið afhöfðaðir og höfuð sett í klof. Þetta hefur áður sést í gröfum og er talið hafa átt að koma í veg fyrir að viðkomandi gengi aftur. Sævar sagði að þáverandi bændur á Kirkjubóli, þeir Grímur Benediktsson og Sigurður Benediktsson hefðu vitað hvar kirkjugarðurinn var og sagt honum frá útmörkum hans. Einnig sögðu þeir að húsið sem byggt var árið 1946 hefði með vilja verið staðsett um 50 cm frá kirkjugarðsvegg til norðurs. Greindu þeir honum frá því að áður hefði verið hærri hóll þar sem kirkjugarðurinn var en verið sléttaður. Útmörk garðsins samkvæmt þessari lýsingu var mæld inn sem og skurðurinn og punktur tekin þar sem að grafirnar lágu.

Fyrirhugað var að strengurinn kæmi inn í húsin á Kirkjubóli þar sem garðurinn var. Fallið hefur verið frá þeirri fyrirætlun í samráði við minjavörð Vestfjarða. Verður strengurinn lagður ofan við húsin, á svipuðum stað og vatnslögn var lögð fyrir nokkrum árum. Núverandi ábúandi á Kirkjubóli, Jón Jónsson var þá meðvitaður um fyrrgreinda beinafundi og athugaði vel hvort bein kæmu fram í skurði en svo reyndist ekki vera og lagði minjavörður til að ljósleiðari yrði lagður á svipuðum stað og vatnið þar sem ljóst er að það er utan við kirkjugarð.

¹ <http://strandir.is/kirkjubol/ornefni.htm> sótt 22.5.2017

² <http://strandir.is/kirkjubol/ornefni.htm> sótt 22.5.2017

³ Strandapósturinn. Átthagafélag Strandamanna 1983:153-154

⁴ Tímarit.is „Mannabein á bæjarhlaðinu,, Morgunblaðið 11.01.1984. Sótt 22.5.2017

1868-5**Hlutverk:** Kirkja**Tegund:** Heimild**Staðsetning:** A 381387 N 573674**Staðhættir:** Heimildir eru um kirkju á Kirkjubóli og

þau bein sem fundist hafa staðfesta það. Talið er að kirkja hafi verið þar eftir 1200 og fram til um 1600.

Minjalýsing: Eldri ábúendur töldu sig vita hvar kirkjugarðurinn var um miðja síðustu öld og sá þá móta fyrir kirkjugarði⁵. Líklegt er að bænús hafi verið í miðjum þeim garði. Þar hafa fundist bein eins og kemur fram í umfjöllum hér að ofan. Engin merki eru um kirkju á yfirborði en hnit er tekið í miðju þess hringlaga svæðis sem fyrrum ábúendur sögðu hafa verið útmörk kirkjugarðs.



Mynd 4. Jón Jónson ábúandi á Kirkjubóli ræðir við Sævar Benediktsson sem fann bein við skurðgröft árið 1983. Þeir standa þar líklegt er að bænús hefur verið, í miðjum garði.

1868-6**Hlutverk:** Kirkjugarður**Tegund:** Grafir**Staðsetning:** A 381383 N 573682

Staðhættir: Bak við eldra íbúðarhúsið á Kirkjubóli hafa fundist grafir. Fyrrum ábúendur staðsettu nýja íbúðarhúsið um 50 cm norður af kirkjugarðinum en húsið er byggt árið 1946.

Minjalýsing: Eldri ábúendur töldu sig vita hvar kirkjugarðurinn var um miðja síðustu öld og sá þá móta fyrir kirkjugarði⁶. Líklegt er að bænús hafi verið í miðjum þeim garði. Þar hafa fundist bein eins og kemur fram í umfjöllum hér að ofan. Beinir fundust árið 1920 eða 1921 og árið 1983.

⁵ Munnleg heimild Sævar Benidiktsson. Maí 2017

⁶ Munnleg heimild Sævar Benidiktsson. Maí 2017



Mynd 5. Ljósmynd af íbúðarhúsinu á Kirkjubóli í byggingu um 1946, gula svæðið er þar sem kirkjugarðurinn var.

1868-7

Hlutverk: Kirkja ?

Tegund: Rúst/heimild

Staðsetning: A 381379 N 573715

Staðhættir: Framan við eldra íbúðarhúsið á Kirkjubóli er náttúrulegur hóll sem heitir Kirkjuhóll. Var hann stærri áður en mikið af honum var spengt í burtu vegna veglagningar. Á þessum hól er rúst.



Mynd 6. Rústin framan við íbúðarhúsið á Kirkjuhól.

Minjalýsing: Rústin er opin til suðurs og er 4 m á breidd og 4 m á lengd. Rústin er gróin en sér í hleðslur. Rústin snýr ekki í þá átt sem ætla má af kirkju en þær snúa yfirleitt alltaf í austur-vestur. Engar heimildir eru um að bein hafi fundist þegar hluti af hólnum fór við vegagerð. Örnefnið bendir vissulega til kirkju en bein hafa fundist sunnar og hinum megin við íbúðarhúsið. Líklegra verður að teljast að bænhús hafi verið í kirkjugarði bak við núverandi íbúðahús. Hinsvegar er ekki hægt að fullyrða um hvernig rúst er á Kirkjuhól nema að gera á honum rannsókn.

1868-8**Hlutverk:** Býli**Tegund:** Bæjarhóll**Staðsetning:** A 381357 N 573651**Staðhættir:** Suð-austan við eldra íbúðarhúsið á

Kirkjubóli er bæjarhóll. Þar var bærinn allt til 1946.



Mynd 7. Bæjahóllinn á Kirkjubóli.

Minjalýsing: Hóllinn er 182 m í ummál og stendur vel upp úr túninu og er greinilegur. Ekki sést til neinna rústa á hólnum en á einum stað má sjá þúst og það munu vera leifar af fjósi.

Loftmynd 9. Loftmyndin sýnir útmörk bæjarhóls og hvar talið er að kirkjugarður hafi verið samkvæmt fyrri ábúendum. Grænu punktarnir sýna hvar grafir hafa komið í ljós og línur er skurðurinn sem beinin fundust í árið 1983.

1868-9**Hlutverk:** Garðlag**Tegund:** Garður**Staðsetning:** A 381171 N 583678**Staðhættir:** Í útjaðri túnsins á Kirkjubóli um 178 m vestur að íbúðarhúsinu er túngarður.**Minjalýsing:** Garðurinn er 120 m og hlaðin úr torfi og er hann gróinn. Garðurinn er hæstur um 50 cm á hæð og er um 1m á breidd.

Við lagningu strengs að Kirkjubóli eru tvær mögulegar leiðir. *Mynd 8. Túngarður á Kirkjubóli.* Annarsvegar ofan við húsin og út fyrir þar sem mörk kirkjugarðs eru á hlaðinu, þar sem vatnslögn var lögð fyrir nokkrum árum og engin bein fundust. Eða alveg meðfram og fast við eldra húsið í því 50 cm bili sem haft var á milli hús og garðs árið 1946. Lagt er til að fornleifafræðingur verði viðstaddur við lagningu strengs á Kirkjubóli til að koma í veg fyrir að minjar skemmist.

Heydalsá

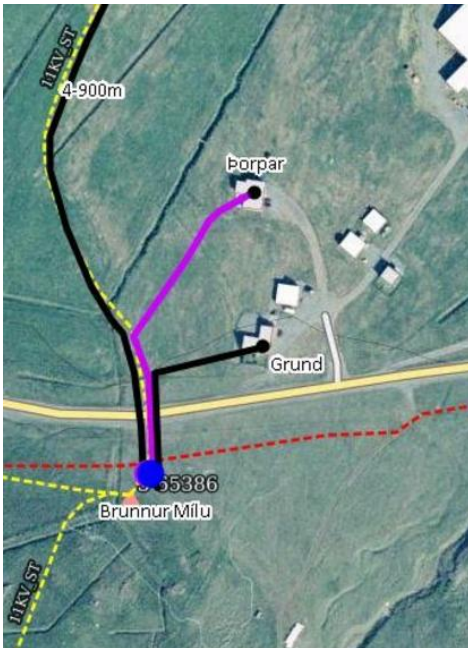
Tengingar á húsum á Heydalsá eru við heimkeyrslu og beint inn í hús. Fjærri gamla bæjarhólnum sem er neðar á túninu. Engar minjar eru í hættu.



Loftmynd 10. Fjólubláu og svörtu línurnar eru fyrirhugaður ljósleiðari.

Þorpar, Grund

Engar minjar eru sjáanlegar þar sem strengur liggur heim að húsunum að Þorpum og Grund enda standa bæði húsin á nýjum stað.



Smáhamrar

Strengurinn liggur svo í túnum norður til Smáhamra, ekki fundust neinar minjar á þeirri leið.

Loftmynd 11. Strengur heim að Þorpum og Grund og síðan þar sem hann liggur yfir tún yfir á Svarthamra.

Hvalsá

Ekki fundust neinar minjar á því svæði sem strengur er áformaður frá tengiboxi að íbúðarhúsinu á Hvalsá. Ráðlagt er að fara fyrirhugaða leið en ekki aftur fyrir húsið því þar er rústalegt svæði.



Loftmynd 12. Stutt er úr tengiboxi inn að íbúðarhúsi á Hvalsá.

Kollafjarðarnes

Engar minjar fundust á þeirri leið sem fyrirhuguð er að bænum í Kollafjarðarnesi. Fyrst var fyrirhugað að fara með heimreið en þar eru klettur og þarf að fleyga svo strengurinn er fyrirhugaður í mýri neðan við klettanna engar minjar fundust þar, enda mjög blautt. Fyrirhugað er að leggja strenginn að Kollafjarðarkirkju og út í lítið hús á vegum Ríkisútvarpsins. Leggja verður strenginn í veginn heim að kirkju og í slóða sem liggur áfram að Rúv húsinu. Kirkja hefur verið í Kollafjarðarnesi síðan 1909 og er kirkjugarður vestur af kirkju.



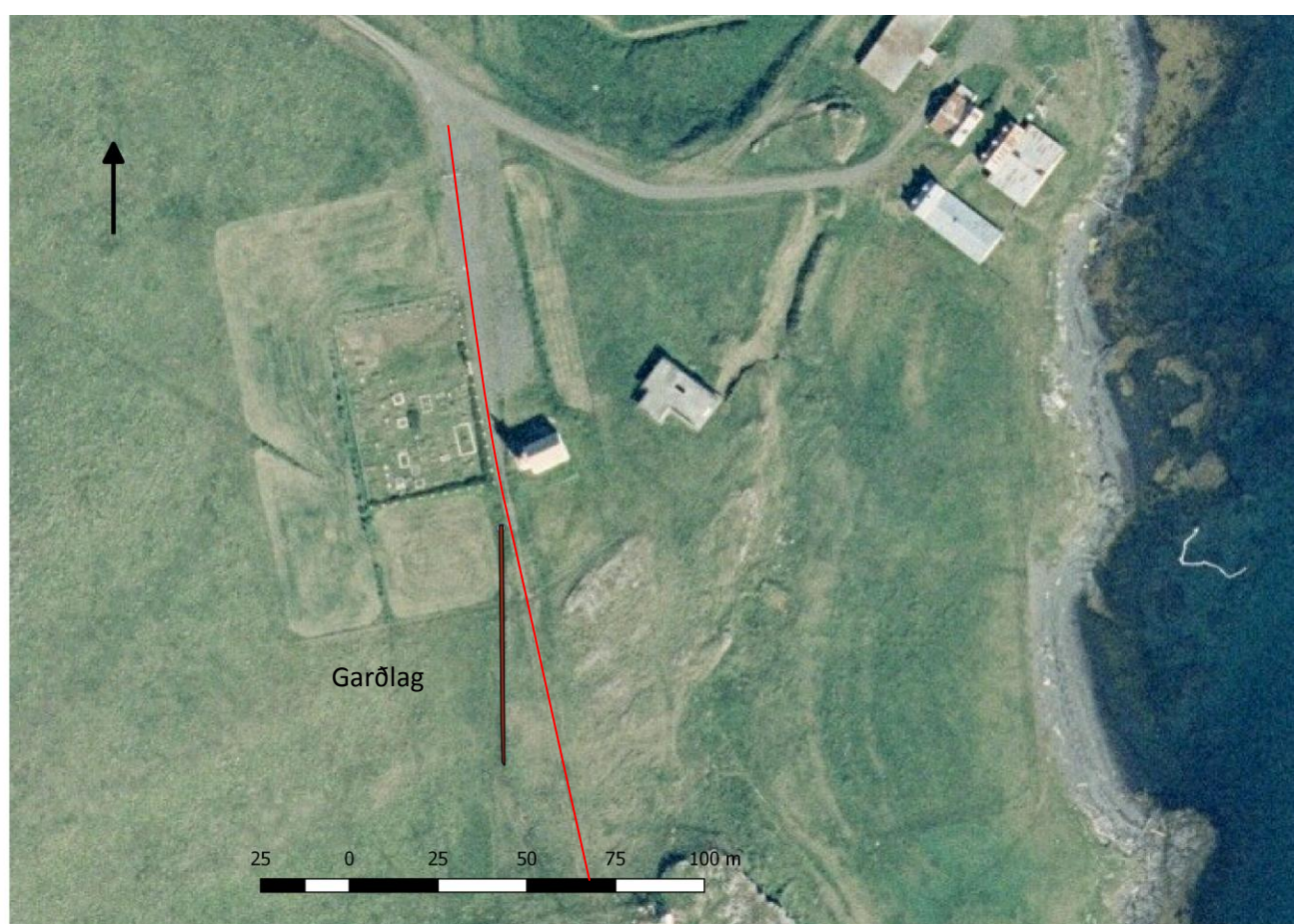
Mynd 9. Strengurinn verður lagður í heimreið heim að kirkju og áfram framhjá kirkju og út að RÚV húsi.



Loftmynd 13 Strengur liggur í heimreið kirkjunnar.



Loftmynd 14. Rauða línan sýnir hvar strengur liggur yfir mýri og inn að bænum.



Loftmynd 15. Rauða línan er strengurinn, garðurinn sleppur sé vegi fylgt.

1868-10

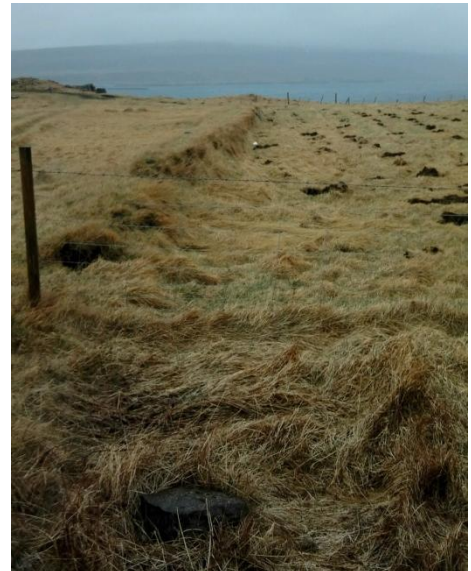
Hlutverk: Garðlag

Tegund: Garður

Staðsetning: A 381171 N 583678

Staðhættir: Rétt suður af kirkjunni á Kollafjarðarnesi er garðlag.

Minjalýsing: Garðurinn er torfhlaðinn og um 1m á hæð og 1m á breidd. 111 m á lengd.



Mynd 10. Garðlag sem liggur austan við kirkju og í átt að sjó.

Litla Fjarðarhorn

Strengurinn verður lagður í stökk sem þegar hefur verið settur frá tengihúsi að Litla Fjarðarhorni og því engar minjar í hættu.

Stóra Fjarðarhorn

Við Stóra Fjarðarhorn er grjóthlaðinn garður. Þessi garður er rofin á tveimur stöðum: þar sem núverandi heimreið er, og á einum stað þar nokkru frá, þar sem hlið er. Leggja verður strenginn inn um annað hvort þessarar opa á garðinum og þar með þarf ekki að rjúfa garðinn. Engar aðrar minjar eru á fyrirhugaðri leið.



Mynd 11. Leið frá tengiboxi að Stóra Fjarðarhorni

Ljufustaðir

Strengurinn liggur frá tækjahúsi Mílu nærri Litla Fjarðarhorni og að Ljufustöðum fyrirhugað er að leggja hann meðfram vegi. Þar verður að gæta þess að skemma ekki túngarð sem liggur frá vegi og upp brekkur. Ef strengur er lagður eins nálægt vegi og hægt er munu minjar ekki skemmast og leggja verður streng upp heimreiðina helst í veginum.

1868-11

Hlutverk: Garðlag

Tegund: Garður

Staðsetning: A 383945 N 564568

Staðhættir: Þegar keyrt er inn að Ljufustöðum rétt áður en beygt er í áttina að bænum er garðlag. Garðlagið liggur upp brekku og er lítið hús beint á móti honum. Garðlagið liggur meðfram veginum og svo upp brekkuna.

Minjalýsing: Garðurinn er hlaðin út torfi og er um 120 cm á hæð og 1 m á breidd. Hann er aðeins rofin og hafa kindur notað hann sem skjól þar sem hann er rofin. Garðurinn er í heild 107 m að lengd. Hægt er að leggja strenginn meðfram veginum og þá veður garðurinn ekki fyrir skemmdum.



Mynd 12. Garðlag í landi Ljufustaða.

Steinadalur

Ljósleiðari á að liggja frá Ljufustöðum og að Steinadal. Lega strengs á þessum kafla er löng enn hann verður lagður í gamlan árfarveg og því lítill hætt á því að hús hafi verið á því svæði þar sem áin hefur verið að breyta um farveg á því svæði. Strengurinn verður svo lagður upp með læk sem rennur á milli tveggja túna og yfir gamla heimatúnið. Mikið af húsum er á túnakorti frá 1917 svo haft verður samband við núverandi ábúanda sem sléttaði túnið og strengur lagður yfir túnið á þeim stað þar sem ekki stóðu hús.

Miðhús

Engar minjar fundust þar sem strengurinn fer að Miðhúsum frá Ljufustöðum. Fer hann yfir svæði þar sem áin hefur runnið og flækst um. Íbúðarhúsið stendur ekki á bæjarhól.

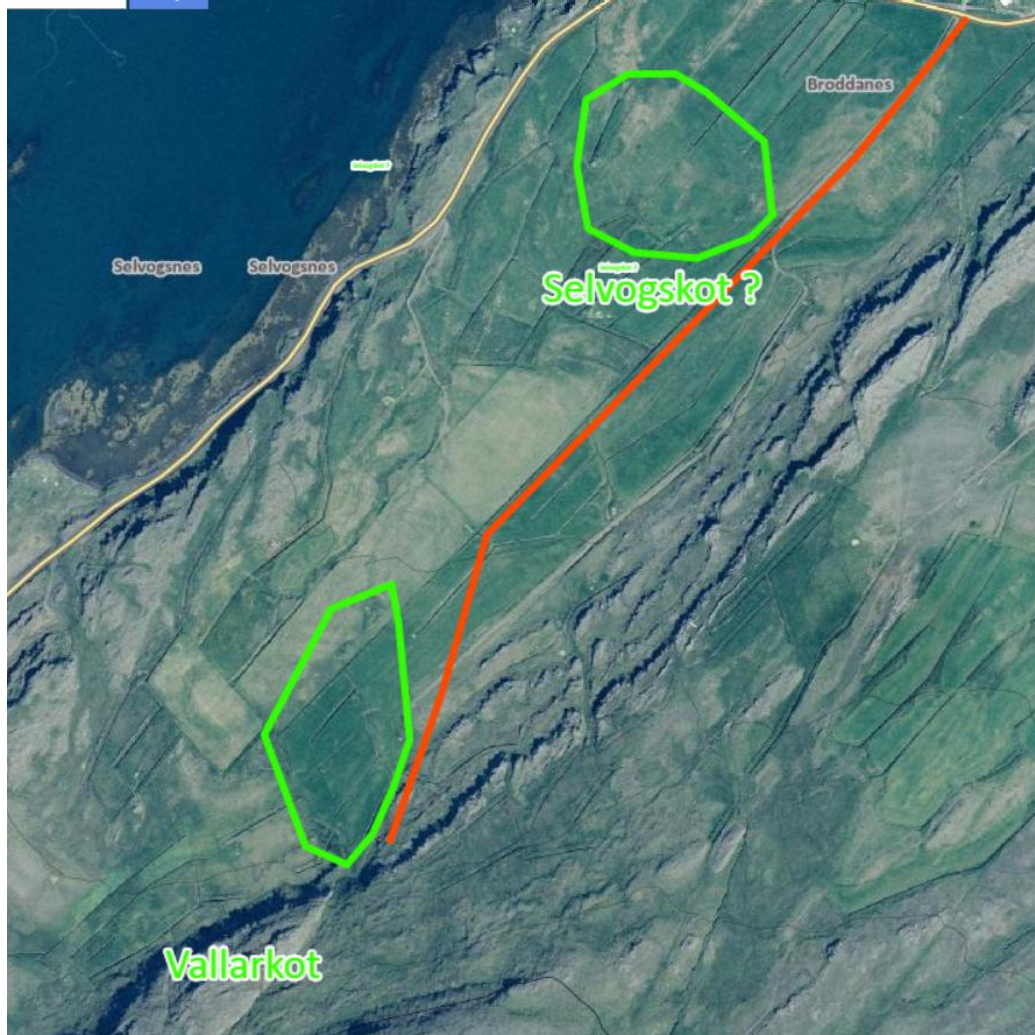
Fell

Strengurinn liggur meðfram vegi og meðfram heimreið engar minjar fundust á þessi leið.

Broddanes

Strengurinn er fyrirhugaður úr kassa og niður á tún töluvert frá Broddanesi. Þar eru heimildir um tvö kot Selvogakot og Vallarkot. Á loftmyndum má greina hvar Vallarkot var og er jarðvegur mun grænni og þéttari þar þrátt fyrir að tún hafi verið sléttuð. Lögð er til ný leið fyrir strenginn framhjá því (Loftmynd 16). Á loftmyndum

sést á öðrum stað breyting í túni og mótar fyrir túngarði á tveimur stöðum. Þar er líklegt að Selvogakot hafi staðið enda er örnefnið Selvoganes ekki þar fjarri. Dregin hefur verið hringur utan um svæðin þar sem líklegt er að þessi kot hafi staðið og gerð tillaga að leið. fyrir streng (rauð lína) Fara verður framhjá þessum svæðum sem merkt eru með grænum hring á korti.



Engar minjar eru sjáanlegar við Loftmynd 16. Grænu reitirnir sýna hvar kotin stóðu mögulega, leggja verður framhjá þessum svæðum.

Broddanes en ljóst er að mikið er af minjum á svæðinu. Fyrirhugaðar línur að húsum í Broddanesi eru líklegar til að valda sem minnstu raski.

Broddanesá

Strengurinn frá Broddanesi og að Broddanesá liggur meðfram vegi og sléttuðu túni svo liggur hann að tanga þar sem núverandi fjárhús standa. Þar kom fram aska þegar fjárhúsin voru byggð svo líklegt er að einhvern tímann hafi verið búið þar. Strengurinn fer svo yfir læk og upp brekku meðfram gamla bæjarhólum. Ábúandi er mjög meðvitaður um minjar í landi sínu og mun sjá til þess að farið sé framhjá öllum þekktum minjum.

Skriðnesenni

Fara verður með strenginn í tún jaðarinn, annað hvort rétt fyrir innan girðingu eða fyrir utan. Meðfram túninu liggur grjóthlaðin túngarður. Strengurinn verður að liggja öðru hvoru megin alveg í jaðrinum. Fara verður með strenginn upp að húsi sem næst heimreið eins og teiknað er á kort (loftmynd 17)

1868-12

Hlutverk: Túnagaður

Tegund: Garður

Staðsetning: A 394136 N 564046

Staðhættir: Meðfram túninu á Skriðnesenni er grjóthlaðinn túngarður sem þjónar enn sínum tilgangi því í honum stendur girðing.

Minjalýsing: Garðurinn er 160 m og um 1 m á breidd og 1 m á hæð. Á honum standa staurar og girðing. Garðurinn er ógróinn.

Á nokkrum kafla er túngarðurinn horfin en í enda túnsins heldur hann áfram og liggur til vestur, meðfram klettum og myndar á einum stað hólfi við kletta sem notað hefur verið sem rétt. Á þessum kafla er garðurinn 162 m. Samtals eru því um 320 m af hlöðnum túngarði eftir.



Mynd 13. Túngarður við Skriðnesenni.

1868-13

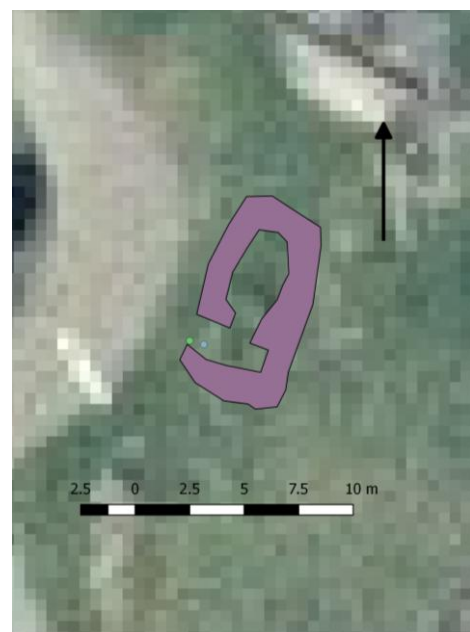
Hlutverk: Rétt/útihús

Tegund: Rúst

Staðsetning: A 394148 N 564068

Staðhættir: Fast við veginn þar sem heimkeyrslan beygir heim að bænum Skriðnesenni beint á móti timburskúr sem bátur er fyrir framan er lítil rúst.

Minjalýsing: Rústin er fremur ógreinileg og gróin þó að sjáist í hleðslur. Þetta gæti verið rétt eða lítið útihús. Rústin hefur tvö rými annað snýr í austur vestur og hitt í norður suður. Hleðslur eru um 30 cm á hæð og um 50 cm á breidd.



Mynd 14. Rúst sem er alveg fast við veginn þar sem hann beygir að bænum.

1868-14**Hlutverk:** Óþekkt/útihús**Tegund:** Rústabunga**Staðsetning:** A 394103 N 564051**Staðhættir:** Um 18 m frá suðaustur horni íbúðarhússins á Skriðnesenni er rúst eða rústabunga í túninu.**Minjalýsing.** Ekki er unnt að gera sér grein fyrir hvernig hús þetta var en líklega hefur staðið þarna útihús. Hægt er að greina óljósa veggj en að stærstum hluta er þetta rústabunga. Rústin er töluvert langt frá því svæði sem skráð er vegna lagningu strengsins en var höfð með.**1868-15****Hlutverk:** Óþekkt/útihús**Tegund:** Rústabunga**Staðsetning:** A 394103 N 564051**Staðhættir:** Í túninu suð-austur af íbúðahúsinu er lítil rúst.**Minjalýsing.** Ekki er unnt að gera sér grein fyrir hvernig hús þetta var en líklega hefur staðið þarna útihús. Hægt er að greina óljósa veggj en að stærstum hluta er þetta rústabunga.**1868-16****Hlutverk:** Túngarður**Tegund:** Garðlag**Staðsetning:** A 394050 N 563506**Staðhættir:** Utan við heimatúnið sjálft á svæði sem er afmarkað með túngarðinum eru fleiri tún milli fjalls og fjöru. Þar stóð eitt sinn hjáleiga sem líklega hét miðhús. Eina sem sést eftir þetta býli er túngarður.**Minjalýsing** Túngarðurinn liggur frá brekkunni í átt að veginum og sjónum. Túngarðurinn hefur legið í kring um tún býlisins en aðeins hluti hans sést í

dag. Garðurinn er gróinn og útflattur. Garðurinn er 64 m á lengd og örlítið bogadregin. Breidd hans er um 2 metrar enda orðin mjög útflattur. Býlið er komið í eyði löngu fyrir 1703.



Mynd 15. Skokkið garðlag þar sem kot stóð í túninu á Skriðnesenni.



Loftmynd 17. Myndin sýnir hvar minjar eru heim við bæ. Leggja verður strenginn öðru hvoru megin við túngarðinn.

Bræðrabrekka

Engar minjar eru í hættu við lagningu heim að Bræðrabrekku.

Hvítarhlíð

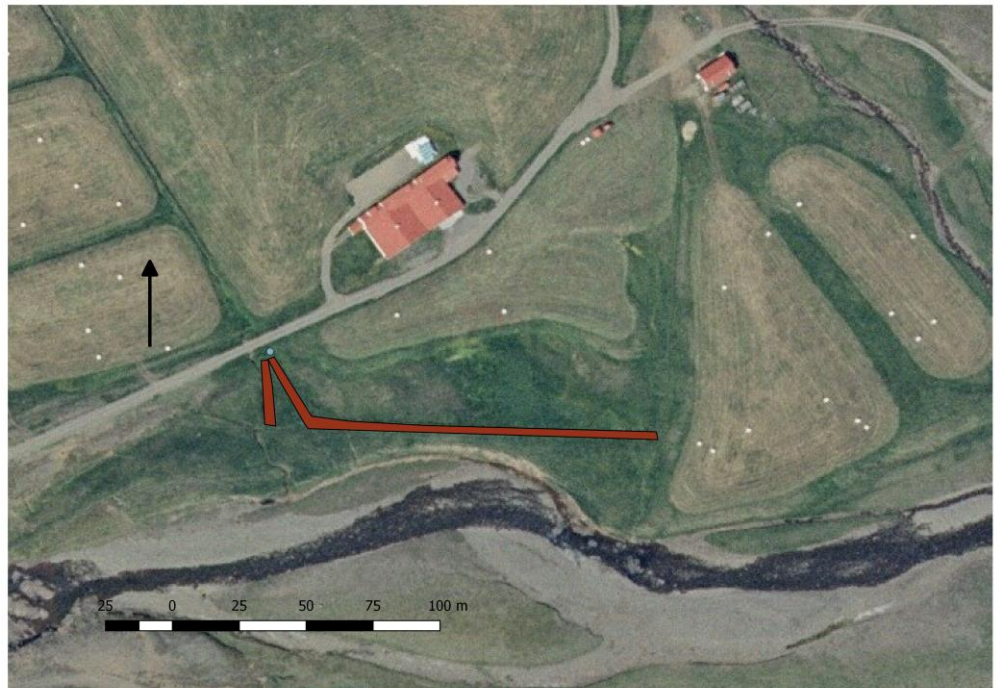
Heimild er um eitt fjárhús sem stóð neðan við bæinn eins og sýnt er á mynd 16. Fjárhúsið sést ekki á yfirborði. Strengur er ekki áformaður yfir það á leið sinni inn að bæ.



Mynd 16. Rauði kassinn sýnir hvar fjárhúsið stóð áður, stengur er fyrirhugaður á græna svæðinu fyrir ofna.

1868-17**Hlutverk:** Útihús**Tegund:** Heimild**Staðsetning:** A 389228 N 556490**Staðhættir:** Um 30 m suður af íbúðahúsinu í Hvítarhlíð vissi ábúandi að hafi staðið útihús.**Minjalýsing:** Húsið er alveg horfið en sést hvar það hefur staðið þar sem gróður er aðeins frábrugðin á svæðinu. Svæðið sem mælt var inn er þar sem úthúsið stóð. Svæðið er ekki í hættu vegna ljósleiðara.**Gröf**

Frekar langur vegur er á streng frá kassa að bænum Gröf. Engar minjar fundust þar sem strengurinn á að liggja fyrir en hann kemur að fjárhúsum í Gröf sem standa við veginn þar er túngarður er, annar lengri og hinn styttri. Engar minjar fundust upp að bænum en gæta verður þess að fara sem næst heimreið. Strengurinn á að koma yfir ána neðan við fjárhúsin. Gæta verður að því að leggja streng til hliðar við túngarðanna.



Loftmynd 18. Myndin sýnir garðlöggin. Leggja verður streng til hliðar við þau.

1868-18**Hlutverk:** Garðlag**Tegund:** Garður**Staðsetning:** A 387040 N 555564**Staðhættir:** Framan við núverandi fjárhús á Gröf er tún og við endann á túninu er garðlag.**Minjalýsing:** Garðurinn liggur milli túnsins og ár og er 164 m á lengd. Við hliðina er annar garður, minni en ekki er alveg ljóst hvort hann er hluti af hinum og skráður hér með.

Árdalur

Engar minjar fundust þar sem strengurinn liggur frá Gröf að Árdal sem er nýbýli.

Einfættingsgil

Strengurinn liggur svo upp að Einfættingsgili og fundust engar minjar á þeirri leið né heldur heim að veiðihúsinu Gröf.

Óspakseyri

Fyrirhugað er að leggja streng inn að kirkjunni á Óspakseyri en tengikassi er rétt við kirkjuna. Ekki verður sé að hægt sé að leggja jarðstreng að kirkju þar sem kirkjugarður er allt í kring og án efa staðið margar kirkjur í gegn um aldirnar án þess að eiga það á hættu að raska gröfum. Telur skýrsluhöfundur það óþarfa áhættu þar sem messuhald á Óspakseyri er ekki algengt og húsið stendur að mestu ónotað. Nauðsyn þess að netsamband sé í kirkjunni á kostnað þess að raska gröfum telst varla mikil. Bent er á að sé nauðsynlegt að tengja net í kirkjuna er hægt að setja upp spegla frá íbúðarhúsi og ná með því netsambandi í kirkjuna.

Engar fornleifar fundust á fyrirhugaðri leið að íbúðarhúsinu á Óspakseyri sem stendur ekki á gömlum bæjarhól. Bæjarhóllinn er norðan við kirkjuna.

Fyrirhugað er að leggja streng að gamla sláturhúsinu en þar er gamall túngarður sem hefur verið rofin á tveimur stöðum vegna byggingar og vegar. Hægt er að leggja strenginn þar sem rof er á garðinum vegna vegarins.

1868-19

Hlutverk: Garðlag

Tegund: Garður

Staðsetning: A 386930 N 553161

Staðhættir: Á Óspakseyri er gamalt sláturhús sem keyrt er framhjá þegar farið er að kirkjunni. Þegar þetta hús var byggt var gamall túngarður rofin og er hann því að finna sitt hvoru megin við húsið. Sama máli gegnir um

heimreið heim að Óspakseyri sem hefur rofið þennan sama garð.

Minjalýsing. Garðurinn er því í þremur pörtum þar sem hús og vegur rjúfa

hann. Garðurinn er gróinn og er um 1 - 1,5 m á breidd og um 50 cm á hæð. Garðurinn er um 60 m á lengd en rofin af húshorni og vegi.



Mynd 17. Gamall túngarður á Óspakseyri

1868-20**Hlutverk:** Kirkjugarður**Tegund:** Kirkjugarður**Staðsetning:** A 387024 N 553423

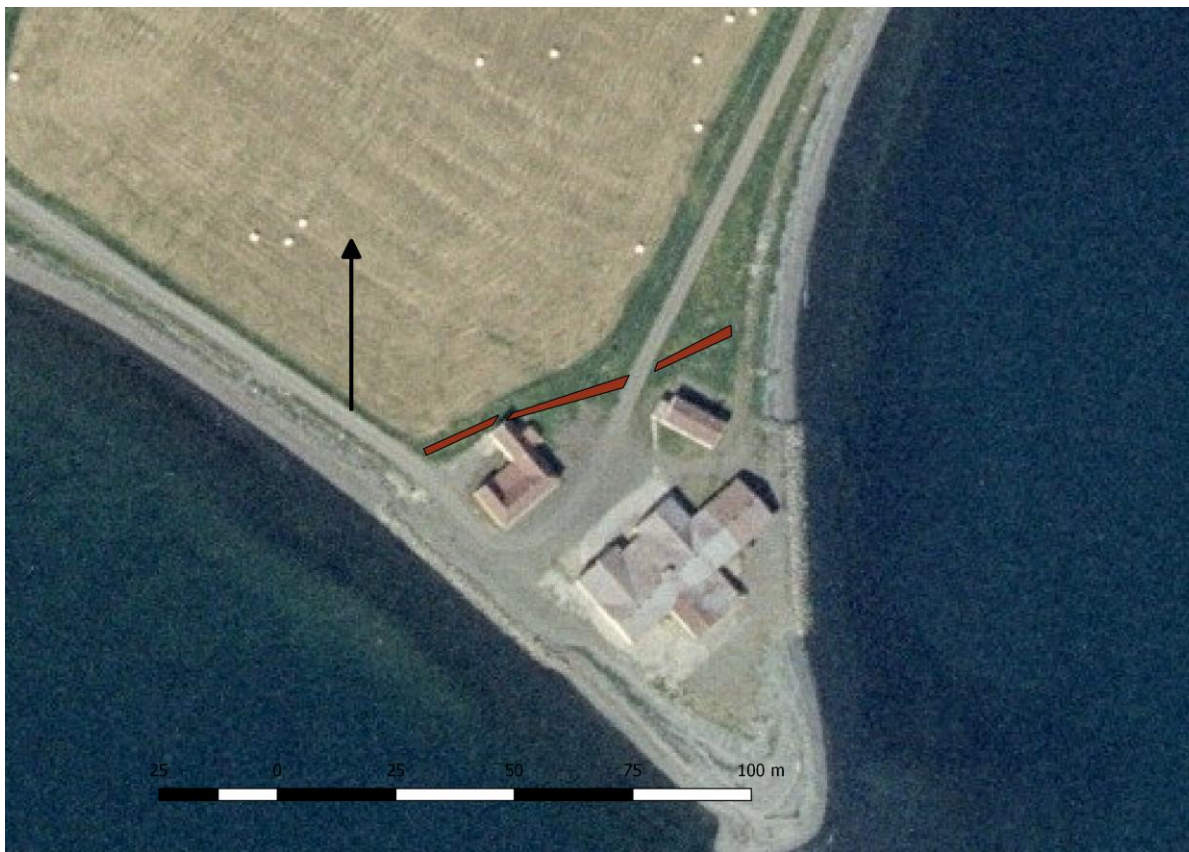
Staðhættir: Á Óspakseyri er kirkja og fyrirhugað er að leggja ljósleiðara í kirkjuna. Allt í kring um kirkjuna eru grafir. Allt jarðrask í kirkjugörðum hefur í för með sér að

grafir geta raskast. Skýrsluhöfundur telur að leita eigi annarra leiða til að nettengja kirkjuna eða sleppa því.

Minjalýsing: Í garðinum eru minningarmörk sem og upphlaðin ómerkt leiði.



Mynd 18. Sáluhlið og kirkjan á Óspakseyri



Loftmynd 19. Myndin sýnir hvernig hús og vegur hafa rofið túngarðinn.

Sandhólar, Snartartúnga, Þórustaðir

Strengurinn liggur meðfram á unnum túnum alla leið frá tengikassa og meðfram heimreiðum á túni heim að húsunum. Engar minjar fundust við vettvangsrannsókn á þessari leið.

Þambárvellir

Eignar minjar fundust í fyrirhugaðri leið strengs frá tengiboxi að bæjum á Þambárvöllum. Strengurinn er mjög stutt frá bæjunum og liggur í túnjaðri og inn að húsum.



Loftmynd 20. Svarta línan sýnir hvar strengur liggur frá tengiboxi að bæ í túnjaðri

5. NIÐURSTAÐA

Þegar vettvangsvinna hófst við könnun fornleifa vegna lagningu heimtauga á Stöndum var fornleifafræðingi fengið teikningahefti með áætluðum leiðum sem strengir áttu að liggja. Kannað var hvort fornleifar væru 15m hvoru megin við áætlaðan streng þar sem línur voru grófar á korti var skoðað svæði sem rannsakað var líklega 50 m breytt frekar en 30m eins og reglur kveða á um. Ef fornleifar fundust var lögð til ný leið til að vernda minjar. Sérstaða þessa svæðis er að á flestum þeim stöðum sem fyrirhugað er að leggja ljósleiðara og rafmagnsstreng, er búskapur. Oftast hefur búskapur verið á þessum stöðum í margar aldir samfleytt. Það veldur því, að mjög algengt er að búið að slétta öll tún og þar með þær minjar sem í þeim voru. Það er ástæða þess að ekki finnast miklar minjar á yfirborði á þessum bæjum. Nokkrir þessara bæja eru nýbýli byggð á síðustu áratugum og eru þá oftast nokkuð fjarri bæjarstæðum. Einnig er um að ræða gamlar jarðir sem eru farnar í

eyði en eru notaðar til sumardvalar sem og eru nokkur veiðihús á svæðinu. Á meðan vettvangsvinnu stóð fundaði fornleifafræðingur nokkrum sinnum með oddvita Strandahrepps, Jóni Gísla Jónssyni sem hefur umsjón með þessu verki. Er honum mjög umhugað um að engar minjar verði fyrir skemmdum við framkvæmdir. Þegar minjar fundust innan 15 m frá streng var ákveðin ný lína. Einnig var fundað með minjaverði Vestfjarða á meðan vettvangsvinnu stóð og honum gert grein fyrir framgangi verkefnisins og hvar strengir eiga að liggja.

Túnakort og örnefnaskrár ásamt öðrum heimildum voru notaðar við rannsóknina. Einnig var rætt við heimildarmenn og ábúendur þar sem til þeirra náðist, en verkið var unnið í sauðburði í einni mestu fjárræktarsveit landsins þannig að ekki náðist alltaf í ábúendur þar sem menn vinna á vöktum á þessum árstíma.

Minjastofnun Íslands gerir ekki þá kröfu að könnunarskurðir séu gerðir þegar strengir eru plægðir í jörð eins og fyrirhugað er við þessar framkvæmdir. Plæging felur í sér minna rask enn könnunarskurðir en minjar myndu líklega koma fram í mörgum þeirra þar sem margir bæir standa á bæjarhólum. Með plægingu er framkvæmt minnsta mögulega rask. Á þeim stöðum sem minjar fundust var leið breytt. Eftir þessa vettvangsrannsókn og þær breytingar sem gerðar voru á legu strengja ættu engar minjar að vera í hættu. Gott samstarf er á milli framkvæmdaaðila, fornleifafræðings og minjavarðar við þessar framkvæmdir. Komi minjar óvænt í ljós við framkvæmdir ber að stöðva þær og tilkynna til Minjastofnunar.