



NÁTTÚRUSTOFA
VESTFJARÐA

Gróðurathugun á Glámu

Unnið fyrir Orkubú Vestfjarða

Hafdís Sturlaugsdóttir
Cristian Gallo

Desember 2008

NV nr. 24-08

Náttúrustofa Vestfjarða
Aðalstræti 21
415 Bolungarvík

Sími: 4567005
Fax: 4567351

Kennitala: 610397-2209
Netfang: nave@nave.is
Heimasíða: <http://www.nave.is>

EFNISYFIRLIT

EFNISYFIRLIT.....	2
Myndir.....	2
INNGANGUR.....	3
AÐFERÐ	3
Rannsóknarsvæðið.....	4
NIÐURSTÖÐUR	5
Gróðurlendi.....	5
Gróðurfur	6
Tegundir plantna.....	11
UMRÆÐUR	13
HEIMILDIR	14

Myndir

Mynd 1. Yfirlitsmynd af rannsóknarsvæði.	4
Mynd 2. Kort af rannsóknarsvæðinu á Glámu.	5
Mynd 3. Gróðurlendi á svæði A, austur og suður af Hundsvatni, skýringar sjá gróðurlendi bls. 5.	6
Mynd 4. Gróðurlendi á svæði B, norðan Djúpavatns, skýringar sjá gróðurlendi bls. 5.	7
Mynd 5. Algengur gróður í snjódældum.	7
Mynd 6. Gróðurlendi á svæði C, vestan Mýfluguvatns, skýringar sjá gróðurlendi bls. 5.	8
Mynd 7. Við útfall af vatni á svæði C í um 640 m hæð yfir sjó.	9
Mynd 8. Gróðurlendi á svæði D, Mýfluguvatn og Djúpavatn, skýringar sjá gróðurlendi bls. 5.	10

INNGANGUR

Að beiðni Orkubús Vestfjarða fór fram könnun á gróðri og gróðurlendum á hluta Glámuhálendis á Vestfjörðum.

AÐFERÐ

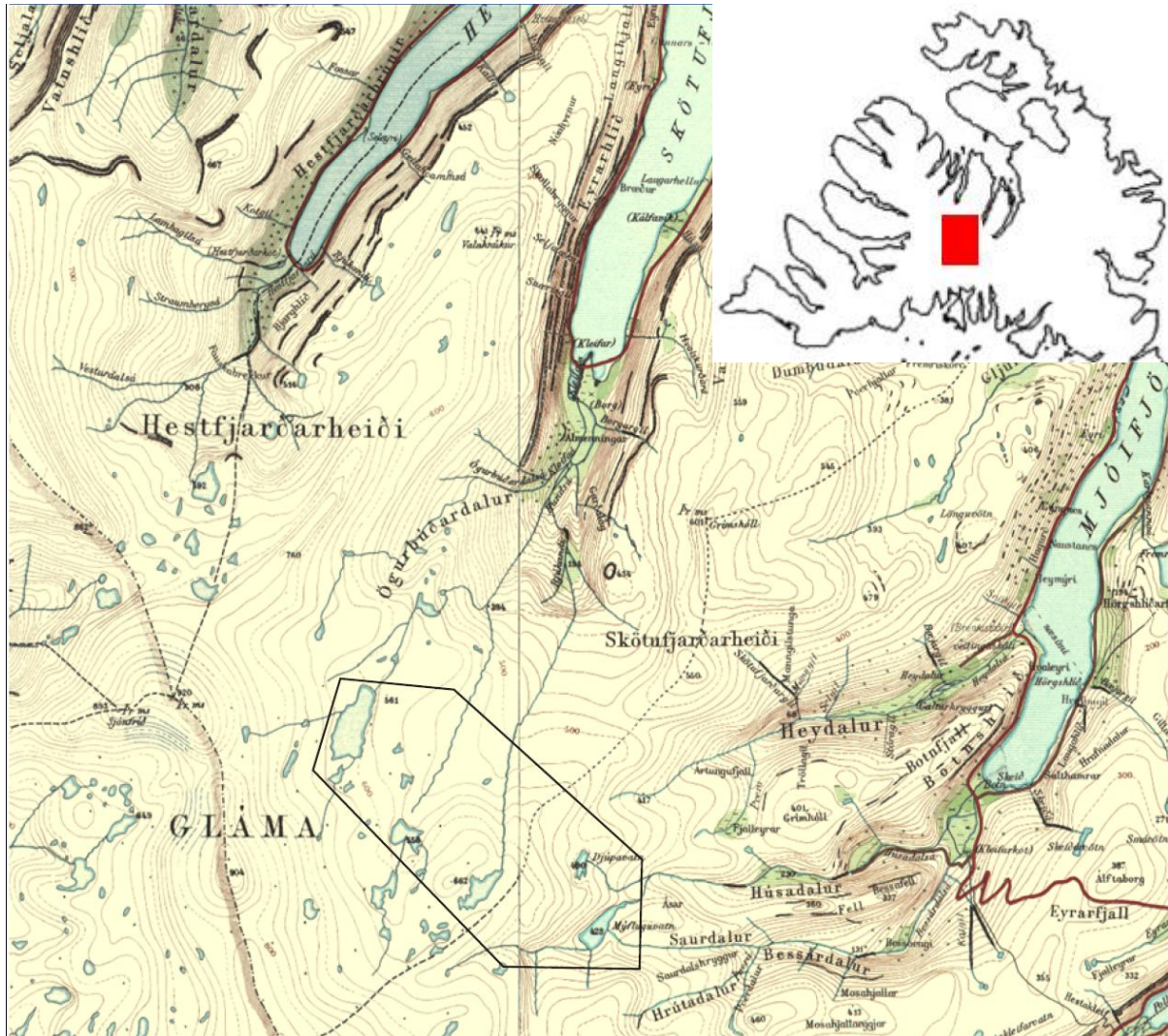
Gróðurskoðun fór fram 12. og 13. ágúst 2008. Farið var upp slóð sem liggur frá Botni í Mjóafirði upp að Mýfluguvatni og þaðan var gengið um rannsóknarsvæðið. Gróður var kortlagður á vettvangi og skráður inn á loftmyndir. Gróður var flokkaður í gróðurfélög og landgerðir með sjónmati. Einnig var þekja skráð. Notaður var gróðurflokkunarlykill Náttúrufræðistofnunar frá 1997.

Í gagnabanka Náttúrufræðistofnunar eru til plöntulistar yfir háplöntur í 10x10 km reitum frá þessu svæði (Náttúrufræðistofnun Íslands, 2007). Þeir reitir ná út fyrir rannsóknarsvæðið. Plöntulistarnir voru athugaðir fyrir vettvangsferð til að kanna hvort á þeim væru plöntur á válista (Náttúrufræðistofnun Íslands, 1996). Við gróðurskoðun var gengið um svæðin og plöntutegundir skráðar.

Gróðurkort voru teiknuð eftir þeim gögnum sem safnað var. Loftmyndir, frá Loftmyndum ehf, voru notaðar til að teikna gróðurlendin inn á. Hluti loftmyndanna var tekinn árið 1999 (við Hundsvatn) en annar hluti árið 2004 (myndir af rannsóknarsvæðinu austanverðu). Flughæð í myndatöku var í 3500 m.

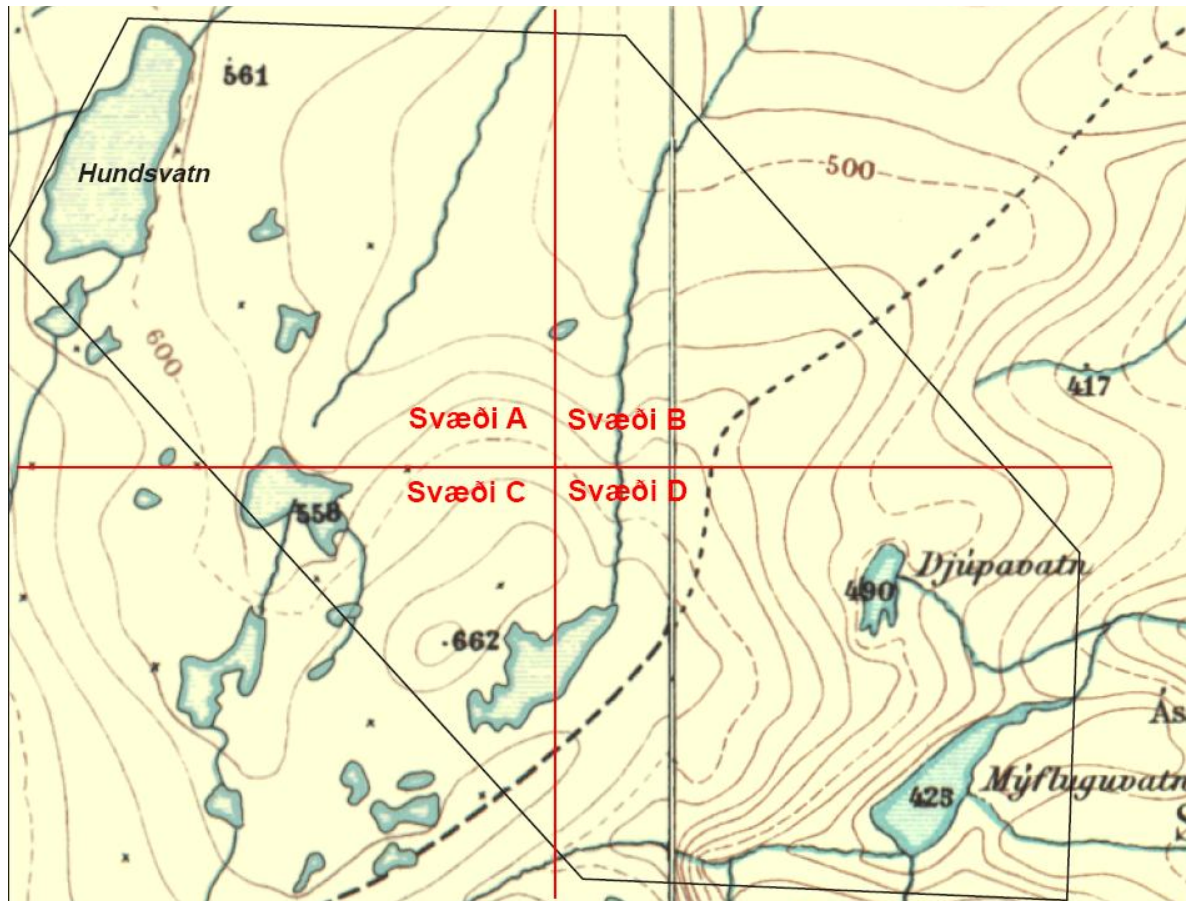
Rannsóknarsvæðið

Rannsóknarsvæðið er á Glámuhálendinu, á Vestfjörðum. Sá hluti sem var skoðaður var norðaustanverð Gláma upp af Mjóafirði og Skötufirði í Ísafjarðardjúpi. Á mynd 1 má sjá rannsóknarsvæðið afmarkað með ramma.



Mynd 1. Yfirlitsmynd af rannsóknarsvæði.

Rannsóknarsvæðið (mynd 1) var um 2384 ha að stærð og var því skipt niður í fjögur minni svæði (mynd 2). Rannsóknarsvæðið nær frá Mýfluguvatni að Hundsvatni.



Mynd 2. Kort af rannsóknarsvæðinu á Glámu.

NIÐURSTÖÐUR

Gróðurlendi

Á Glámuhálendi er ekki mikill gróður. Rannsóknarsvæðið er mjög grýtt og nokkuð mishæðótt. Mestur gróður er við vötn og læki. Rannsóknarsvæðið nær frá um 490 m – 660 m hæð yfir sjávarmáli. Efst er gróður mjög lítill en neðar er samfelldari gróðurþekja. Algengasta gróðurlendið er Hélumosi (A9) en einnig er mosi með stinnastör og smárunnum (A3) algengur. Þar sem er blautara er algengt að sjá mosa með hrafnaþífu og fjallastör (T32).

Gróðurlendi sem fundust voru eftirfarandi

Gróðurlendi

Mosagróður

- A1 Mosi
- A2 Mosi með stinnastör
- A3 Mosi með stinnastör og smárunnum
- A5 Mosi með grösum
- A9 Hélumosi (snjómosi)

Mýri

- U4 Mýrastör/Stinnastör - klófífa
- U21 Dýjahnappur – lindaskart

Flói

- V3 Klófífa

Hálfdeigja

- T32 Mosi með hrafnaþífu og fjallastör

Aðrar merkingar á myndum af gróðurlendum eru;

Þekja

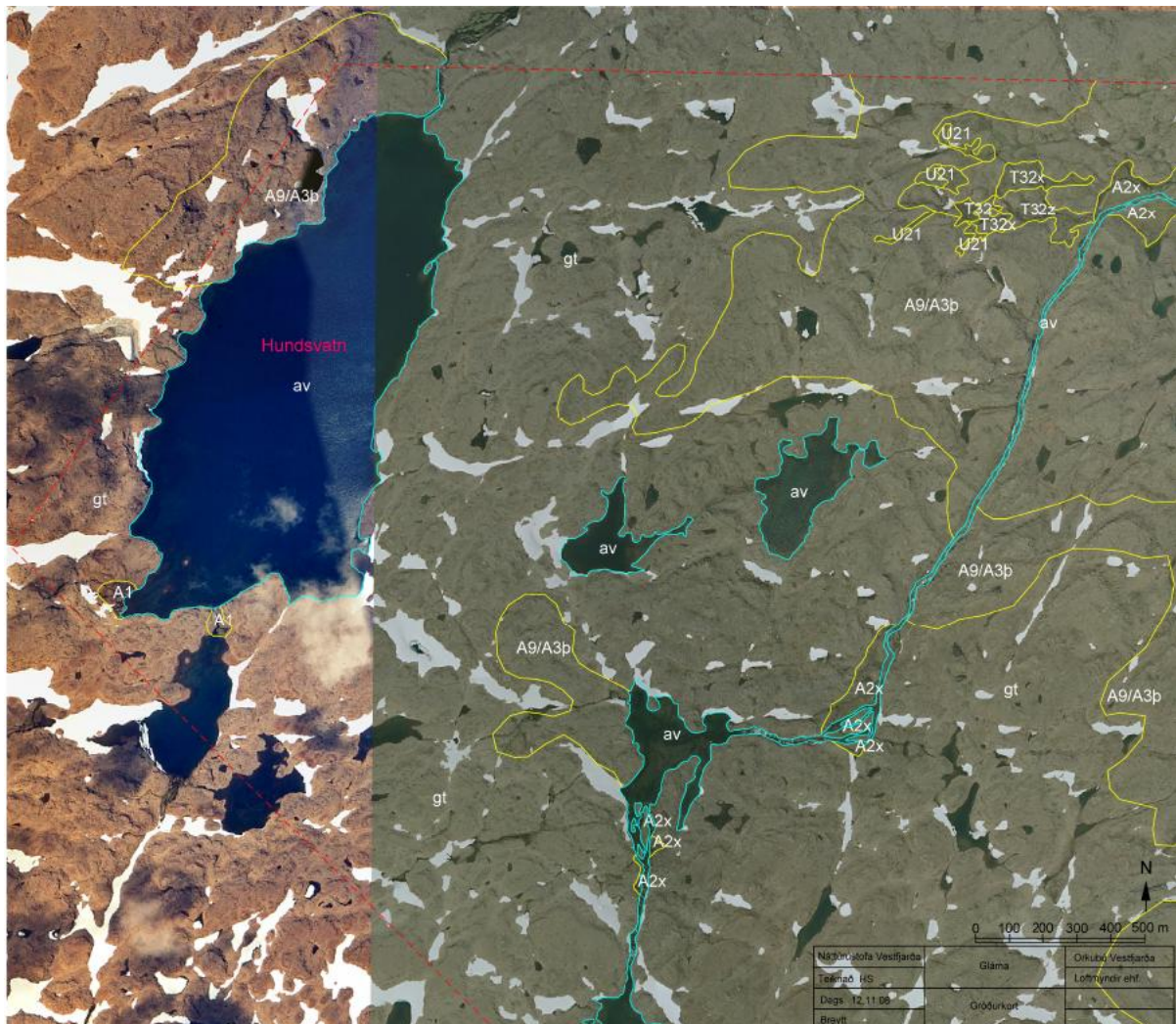
- x Gróðurþekja að meðaltali 75%
- z Gróðurþekja að meðaltali 50%
- þ Gróðurþekja að meðaltali 25%

Ógróið land

- gt Grjót
- av Vatn

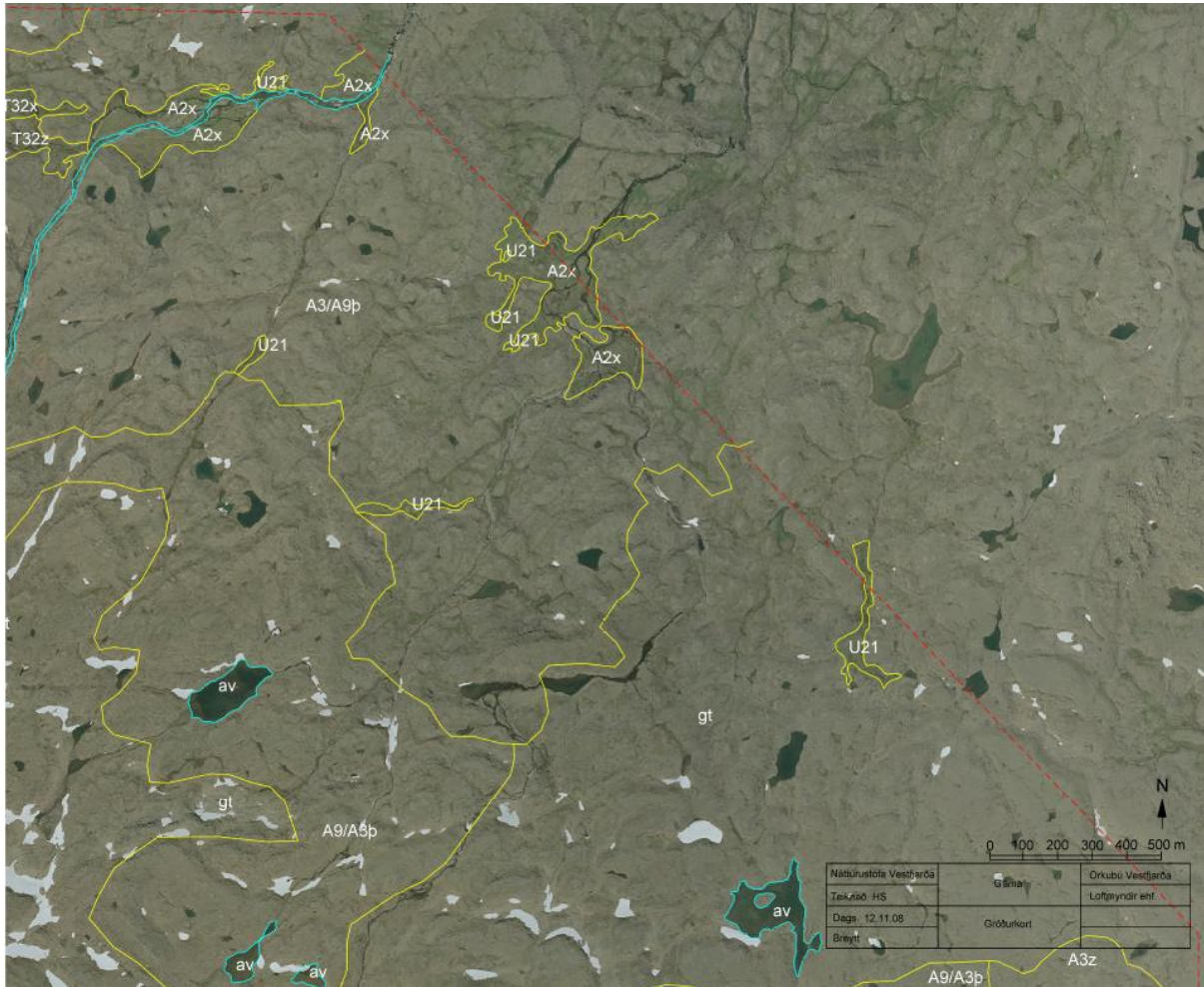
Gróðurfur

Þegar litið er yfir svæði A ber ekki mikið á gróðri. Mest er af grjótholtum en inn á milli er hélumosi ýmist með mosa, stinnastör og/eða smárunnum (latnesk nöfn, sjá töflu 1). Meiri gróður virðist vera við læki og vötn. Þar sem snjóá leysir seint er gróðurlaust. Þetta á við þegar ofar dregur en einnig virðast skaflar ná niður að sumum vötnum nokkuð lengi. Við læki og ár er mosi með stinnastör/mýrastör algengur. Dýjahnappur er við uppsprettur en algengt er í deiglendi að sjá mosa með hafnaffu og fjallastör, sjá mynd 3.



Mynd 3. Gróðurlendi á svæði A, austur og suður af Hundsvatni, skýringar sjá gróðurlendi bls. 5.

Svæði B liggur aðeins neðar í landinu og rennur áin sem teiknuð er á myndinni niður í Skötufjörð. Við ána eru nokkuð stórir flákar þar sem mosi með stinnastör/mýrastör er algeng. Þarna er landið nokkuð lægra og meira ber á mosa með stinnastör og smárunnum en á öðrum svæðum (mynd 4). Þó er einnig nokkuð mikið um hélumosa og í lægðum (snjódældum) eru algengar tegundir t.d. grasvíðir, maríustakkur, grámulla, fjallasmári og túnfífill (mynd 5).



Mynd 4. Gróðurlendi á svæði B, norðan Djúpavatns, skýringar sjá gróðurlendi bls. 5.



Mynd 5. Algengur gróður í snjódældum.

Svæði C liggur í um 560 – 660 m hæð yfir sjó. Í þessari hæð er ekki mikill gróður (mynd 6 og 7). Þó er mosi þar sem lækir renna í vötn (sjá mynd 6) en annars er þar mest um hélumosa ásamt mosa með stinnastör og smárúnum.



Mynd 6. Gróðurlendi á svæði C, vestan Mýfluguvatns, skýringar sjá gróðurlendi bls. 5.

Eins og áður hefur verið sagt frá þá er lítill gróður á svæði C og það ber mest á grjóti (mynd 7).



Mynd 7. Við útfall af vatni á svæði C í um 640 m hæð yfir sjó.

Á sunnanverðu svæði D er nokkur gróður (mynd 8). Gróðurinn er bæði meiri og fjölbreyttari en á öðrum svæðum sem skoðuð voru enda liggur það nokkuð lægra.

Við Mýfluguvatn voru nokkrir blettir með klófífu. Þar var einnig nokkuð stórt svæði með mosa með grösum og hálfdeigja með mosa, hrafnafífu og fjallastör. Líklegt er að gróðurinn við Mýfluguvatn helgist nokkuð að því að þar viðist vera nokkuð meira vatn sem sprettur fram heldur en á flestum öðrum svæðum.

Við Djúpavatn er ekki eins mikill gróður en þar er mun þurrara. Gróður er þar sem vatn rennur í Djúpavatn og eins þar sem úr því rennur. Annars er lítil þekja af mosagróðri með stinnastör (mynd 8).



Mynd 8. Gróðurlendi á svæði D, Mýfluguvatn og Djúpavatn, skýringar sjá gróðurlendi bls. 5.

Tegundir plantna

Alls fundust 61 tegundir háplantna á svæðinu. Allar tegundirnar eru algengar á þessu landsvæði. Háplöntutegundir sem fundust við gróðurskoðun í júní 2008 á rannsóknarsvæðinu má sjá í töflu 1. Nafngiftir eru samkvæmt Herði Kristinssyni (Hörður Kristinsson, 1986).

Tafla 1. Háplöntutegundir sem fundust á rannsóknarsvæðinu.

Íslenskt nafn	Latneskt nafn
Aðalbláberjalyng	<i>Vaccinium myrtillus</i>
Augnfró	<i>Euphrasia frigida</i>
Axhæra	<i>Luzula spicata</i>
Blásveifgras	<i>Poa glauca</i>
Blávingull	<i>Festuca vivipara</i>
Blóðberg	<i>Thymus praecox</i>
Brennisóley	<i>Ranunculus acris</i>
Brjóstagras	<i>Thalictrum alpinum</i>
Boghæra	<i>Luzula arcuata</i>
Bugðupunktur	<i>Avenella flexuosa</i>
Burnirót	<i>Rhodiola rosea</i>
Fjalladepla	<i>Veronica alpina</i>
Fjallafoxgras	<i>Phleum alpinum</i>
Fjallafræhyrna	<i>Cerastium arcticum</i>
Fjallapunktur	<i>Deschampsia alpina</i>
Fjallasmári	<i>Sibbaldia procumbens</i>
Fjallastör	<i>Carex norvegica</i>
Fjallasveifgras	<i>Poa alpina</i>
Fjallavíðir	<i>Salix arctica</i>
Fjandafæla	<i>Omalotheca norvegica</i>
Flagasef	<i>Juncus biglumis</i>
Geldingahnappur	<i>Armeria maritima</i>
Grasvíðir	<i>Salix herbacea</i>
Grámulla	<i>Omalotheca supina</i>
Gulvíðir	<i>Salix phylicifolia</i>
Hrafnafífa	<i>Eriophorum scheuchzeri</i>
Hrafnaklukka	<i>Cardamine pratensis</i>
Ilmreyr	<i>Anthoxanthum odoratum</i>
Jöklasóley	<i>Ranunculus glacialis</i>
Klólifting	<i>Equisetum arvense</i>
Klófífa	<i>Eriophorum angustifolium</i>

Íslenskt nafn	Latneskt nafn
Klukkublóm	<i>Pyrola minor</i>
Kornsúra	<i>Bistorta vivipara</i>
Krækilyng	<i>Empetrum nigrum</i>
Lindadúnnurt	<i>Epilobium alsinifolium</i>
Litunarjafni	<i>Diphasiastrum alpinum</i>
Ljónslappi	<i>Alchemilla alpina</i>
Lækjasteinbrjótur	<i>Saxifraga rivularis</i>
Maríustakkur	<i>Alchemilla vulgaris</i>
Melablóm	<i>Arabidopsis petraea</i>
Mosalýng	<i>Cassiope hypnoides</i>
Móasef	<i>Juncus trifidus</i>
Músareyra	<i>Cerastium alpinum</i>
Mýrastör	<i>Carex nigra</i>
Naflagras	<i>Königia islandica</i>
Ólafssúra	<i>Oxyria digyna</i>
Reyrgresi	<i>Hierochloe odorata</i>
Rjúpustör	<i>Carex lachenalii</i>
Sauðamergur	<i>Loiseleuria procumbens</i>
Skammkrækill	<i>Sagina procumbens</i>
Skarífífill	<i>Leontodon autumnalis</i>
Skollafingur	<i>Huperzia selago</i>
Smjörgras	<i>Bartsia alpina</i>
Steindepla	<i>Veronica fruticans</i>
Stinnastör	<i>Carex bigelowii</i>
Stjörnusteínbrjótur	<i>Saxifraga stellaris</i>
Túnfífill	<i>Taraxacum spp.</i>
Túnsúra	<i>Rumex acetosa</i>
Vallarsveifgras	<i>Poa pratensis</i>
Vegarfi	<i>Cerastium fontanum</i>

UMRÆÐUR

Rannsóknarsvæðið er eins og áður hefur komið fram mjög grýtt og með litlum gróðri þegar komið er upp í 600 m hæð yfir sjó. Gróðurinn virðist að mestu leiti bundinn við að vatn sé til staðar. Þegar gróðurskoðun fór fram hafði greinilega verið mjög þurrt. Gróður var ekki áberandi nema við árfarvegi, lækjarfarvegi, uppsprettur og í snjóældum. Talsvert var af hélumosa (snjómosa) sem er svartur mosi og lítt áberandi.

Rannsóknarsvæðið virðist því svipa til gróðurfars annars staðar á hálendi Vestfjarða svo sem á Ófeigsfjarðarheiði (Starri Heiðmarsson, 2007).

HEIMILDIR

Hörður Kristinsson, (1986). *Plöntuhandbókin: blómplöntur og byrkningar*. Reykjavík: Örn og Örlygur.

Náttúrufræðistofnun Íslands, (1996). *Válisti 1 : Plöntur*. Reykjavík.

Náttúrufræðistofnun Íslands, (2007). Plöntuvefsjá Náttúrufræðistofnunar Íslands:
<http://www.ni.is/>

Starri Heiðmarsson, (2007). Gróðurfar á Ófeigsfjarðarheiði. Akureyri: Náttúrufræðistofnun Íslands.