

Örnefnaskráning í Dalabyggð

VIII. Hluti – Skarðsá og Geirmundarstaðir



Hulda Birna Albertsdóttir

Janúar 2013

NV nr. 6-13

Útdráttur

Örnefnaskráning í Dalabyggð er samstarfsverkefni Náttúrustofu Vestfjarða, Breiðafjarðarnefndar og Dalabyggðar og hófst 2010.

Markmið verkefnisins er að skrá jarðir sem liggja að sjó í Breiðafirði og eru í Dalabyggð.

Í verkefninu felst að ræða við heimildamenn og staðsetja örnefni á tiltekinni jörð á stafrænt landupplýsingarkort (GIS). Örnefnaskrár Stofnunar Árna Magnússonar í íslenskum fræðum eru notaðar sem grunnheimild.

Alls voru skráð 93 örnefni í landi Skarðsár og Geirmundarstaða en þrjú af þeim voru ekki skráð á kort.

Boðleiðum í Skarðshreppi er lýst, en það eru leiðir sem fólk bar leitarseðla og fundarboð eftir.

Efnisyfirlit

ÚTDRÁTTUR	2
EFNISYFIRLIT	3
MYNDASKRÁ	4
INNGANGUR	5
AÐFERÐIR	6
GEIRMUNDASTAÐIR OG SKARÐSÁ	7
SKRÁNING ÖRNEFNA SKARÐSÁR OG GEIRMUNDARSTAÐA	8
ÖRNEFNI SKARÐSÁR OG GEIRMUNDARSTAÐA	10
KORT 1	35
KORT 2	36
KORT 3	37
BOÐLEIÐIR Í SKARÐSHREPPI.....	38
UMRÆÐUR	39
ÞAKKIR	39
HEIMILDIR.....	40

Myndaskrá

Mynd 1. Skarðsá.....	14
Mynd 2. Fálkafoss.....	14
Mynd 3. Gullfoss.....	14
Mynd 4. Manheimatindaskarð.....	16
Mynd 5. Réttarhlíð.....	18
Mynd 6. Skógurinn.....	21
Mynd 7. Vogar.....	33
Mynd 8. Teinæringsvogur.....	33

Inngangur

Örnefnaskráning í Dalabyggð var verkefni unnið af Náttúrustofu Vestfjarða í samstarfi við Breiðafjarðarnefnd og Dalabyggð. Markmiðið var að taka jarðir sem liggja að sjó í Breiðafirði, en í einstaka tilvikum voru teknar jarðir með sem lágu ekki að sjó.

Örnefnaskráning hófst sumarið 2010 þar sem skráðar voru fornleifar á tveimur jörðum samhliða örnefnaskráningunni. Sóley Valdimarsdóttir, umhverfisskipulagsfræðingur sá um örnefnaskráninguna þangað til í október 2010 en þá tók Hulda Birna Albertsdóttir, umhverfisskipulagsfræðingur við skráningunni.

Í þessari skýrslu verður fjallað um örnefni á landi Skarðsá og Geirmundarstaða er þetta áttundi hluti verkefnisins. Búið er að taka fyrir: Ólafsdal (Hulda Birna Albertsdóttir 2010), Stóra og Litlaholt (Hulda Birna Albertsdóttir 2012a), Tjaldanes og Lambanes (Sóley Valdimarsdóttir og Hulda Birna Albertsdóttir 2012), Innri Fagradal og Fagradalstungu (Sóley Valdimarsdóttir og Hulda Birna Albertsdóttir 2012b), Ytri Fagradal (Hulda Birna Albertsdóttir 2013a), Heinaberg og Nýp (Hulda Birna Albertsdóttir 2013b) og Klifmýri, Tinda og Búðardal (Hulda Birna Albertsdóttir 2103c).

Í örnefnasafni Stofnunar Árna Magnússonar í íslenskum fræðum eru geymdar skrár yfir örnefni á flestum jörðum á Íslandi. Skrárnar skipta þúsundum og er sú elsta frá árinu 1910 (arnastofnun.is, sótt á vef þann 4.10.2010). Þessar skrár eru mikilvæg heimild m.a. um menningu, sögu, landsnytjar og náttúruvafar (m.a. Brink 1999). Einnig má halda því fram að þær séu hluti af menningar- og náttúruverðmætum. Örnefni sem varðveitast einungis í munnlegri geymd eiga á hættu að glatast þegar þörfin fyrir þau minnkar vegna breyttra aðstæðna (Guðrún Gísladóttir 1980). Því er mikilvægt að safna og staðsetja örnefni með hjálp staðkunnugra ásamt því að skrá niður merkingu þeirra, aldur og tilefni nafngiftar.

Skráðar voru niður boðleiðir í Saurbæjarhreppi og Skarðshreppi. Leitarseðlar voru fyrst og fremst sendir með þessum hætti á milli staða en einnig einstaka fundarboð. Í þessari skýrslu verður einungis talað um boðleiðir í Skarðshreppi þar sem Skarðsá og Geirmundarstaðir voru hluti af þeim hreppi.

Aðferðir

Skráningin byggir fyrst og fremst á leiðbeiningum um örnefnaskráningu frá Stofnun Árna Magnússonar. Skráning á vettvangi er með aðstoð heimildarmanna. Aðrir þættir eru t.d. heimildaöflun, frágangur, kortagerð og fleira.

Örnefnasafn Stofnunar Árna Magnússonar í íslenskum fræðum var aðal heimild verkefnisins. Fundað var með heimildarmönnum þar sem þeir voru beðnir að lesa yfir örnefnaskrá Stofnunar Árna Magnússonar og staðsetja þau jafnóðum á útprentaða loftmynd. Heimildarmenn voru einnig beðnir um að koma með athugasemdir eða viðbætur við núverandi örnefnaskrá. Sérstaklega var reynt að fá útskýringar á örnefnum sem ekki höfðu augljósa merkingu. Í þeim tilvikum þar sem ekki var hægt að staðsetja örnefni nákvæmlega á loftmynd var farið á staðinn og tekinn GPS-staðsetningahnit í isnet93 hnitakerfinu og eru staðsetningar í skýrslu alltaf skráðar í austur og norður. Teknar voru ljósmyndir þar sem sá möguleiki var fyrir hendi.

Skráning boðleiða fól í sér að fá heimildamenn til að lýsa boðleiðunum og þær voru ritaðar niður.

Frágangur á gögnum fól í sér að færa staðsetningu örnefnanna inn á stafrænan loftmyndagrunn. Með því fékkst nákvæm staðsetning á þeim örnefnum sem merkt voru beint á útprentuðu loftmyndina. Niðurstöður gáfu af sér kort með örnefnum innan hvernar jarðar sem og örnefnalista sem greint er frá í þessari skýrslu.

Loftmyndir sem notaðar voru eru teknar í 3500 m hæð og eru frá árinu 2003. Myndirnar eru í eigu Dalabyggðar, en keyptar frá Loftmyndum ehf. Viðtöl við heimildarmenn voru tekin upp með Olympus VN-5500PC upptökutæki. Ljósmyndir voru teknar á stafrænar myndavélar af gerðinni Canon Ixus 960IS og Canon EOS 500D og eru í eigu Náttúrustofu Vestfjarða/ljósmyndara, sem í þessu tilviki var Hulda Birna Albertsdóttir, nema annað sé tekið fram. GPS-staðsetningarpunktar voru teknir með Garmin 60CSx. Frágangur gagna fól í sér gerð stafrænna korta í Microstation v8i.

Geirmundastaðir og Skarðsá

Í Jarðabók Árna Magnússonar og Páls Vídalíns er getið um hjáleguna Geirmundastaði en þar er talið að heimabær Skarðs hafi fyrst staðið í landnámatíð (Árni Magnússon og Páll Vídalín, 1938). Um 1980 var land Geirmundastaða skipt upp í tvær jarðir, Skarðsá og Geirmundastaði. Þórður Baldursson og kona hans Bryndís Karlsdóttir keyptu stærsta hluta lands Geirmundastaða og fluttist nafnið Geirmundastaðir frá gamla bænum með skiptingunni. Edda Unnsteinsdóttir og maður hennar Arnar Þór Ólafsson búa á Skarðsá með börnum sínum. Faðir hennar, Unnsteinn Eggertsson bjó á Skarðsá og hjálpaði með skráningu örnefnanna. Þessar jarðir verða hér teknar saman.

Við samningu þessara örnefnaskrár var notuð örnefnaskrá frá Stofnun Árna Magnússonar sem var samin 1973 af Haraldi Finnssyni. Haraldur samdi þá örnefnaskrá með skrá Ara Gíslasonar til hliðsjónar, en sú skrá var allmjög gölluð og hafði hann Finn Jónsson sér til aðstoðar. Haraldur Finnsson sem skráði örnefnin var alinn upp á Geirmundastöðum og því vel kunnugur örnefnunum. Auk þess hafði hann faðir sinn Finn Jónsson til aðstoðar. Hann fæddist á Geirmundarstöðum 29. apríl 1891 og var þar heimilisfastur alla tíð og var bóndi þar frá 1922. Hefur ætt hans búið á Geimundarstöðum frá 1756.

Skarðsá er 4,5 ha ræktað land ásamt íbúðarhúsi sem byggt var 1961.

Örnefnaskráin frá Örnefnastofnun var afhend Unnsteini Eggertssyni sem bjó á Skarðsá og hann skrásetti örnefnin á kort, með hjálp Trausta Bjarnasonar bónda á Á. Loks fóru Þórður Baldursson og Bryndís Karlsdóttir fóru yfir skýrsluna og gerðu athugasemdir.

Þar sem Geirmundastaðir stóðu átti bær Geirmundar Heljarskinns að hafa staðið. Landnáma segir að hann væri lagður í skip út í skóginum og þóttust menn áður kenna haug hans út frá garði og kölluðu Skiphól, en ekki hefur hann fundist en var leitað af honum árið 1881 af Sigurði Vigfússyni fornfræðingi. Bænum fylgdi draugur sem var kenndur við hann, grannur hokinn strákur sem ónáðaði fólk og fé seint á 18. öld. Sjálfur átti hann að hafa sagt að síra Jón Bjarnason á Níp hefði vakið sig upp (Árni Björnsson, 2011).

Á innanverðu ræður Skarðsá merkjum milli jarðanna Skarðsá og Skarðs frá sjó og upp á þjóðveg, meðfram þjóðvegi og að innkeyrslu að Skarðsá, meðfram lambablettinum sem er

staðsettur nær sjó og fyrir neðan fjárhús Geirmundastaða, neðan með og meðfram Rana, og mætist þar að á.

Geirmundastaðir eiga land í kring um jörð Skarðsá og Skarð en merkin breyttust 1975 og verða þau ekki talin hér.

Skráning örnefna Skarðsár og Geirmundarstaða

Í örnefnasafni Stofnunar Árna Magnússonar í íslenskum fræðum hafa örnefnum verið gefin raðnúmer eftir því hvar þau koma fyrir í lýsingu hvernar jarðar. Hér eru örnefnin látin halda þeim númerum. Í skráningarlista hér á eftir eru örnefnin fyrst talin upp í stafrófsröð en á eftir fylgja nánari upplýsingar um hvert og eitt í númeraröð. Örnefnin eru svo staðsett á loftmynd á korti 1, 2 og 3 þar sem örnefnið er staðsett á vinstri hlið niðri á örnefninu.

Bali 42	Hólar 46
Flathólmi 75	Hólar 82
Bleytuskurður 55	Huldukonusteinn 76
Brúnalækur 34	Húsalág 24
Bæjarlaut 07	Hallahóll 08
Börð 58	Háls 30
Dys 51	Hálsflói 32
Fálkafoss 19	Helgubúfa 38
Fauskhóll/Fuskhóll 27	Hesthúsflöt 04
Fen 56	Hesthússkógur 17
Fúasund 15	Hjallhólmarif 71
Geirmundshóll 06	Hjallhólmi 70
Gullfoss 20	Hjalltóft 72
Götufoss 92	Hoftóft 01
Geirmundarnaust 74	Kiðhóll 59
Gíslady 21	Kiðhús 83
Grásteinn 23	Kiðhústóft 60
Horn 22	

Kristínarflói 54	Skarðsrétt 36
Kvíar 09	Skógargötur 25
Kvíar 37	Skógurinn 44
Krosshúslág 47	Sneiðingar 29
Kvíalaut 10	Spjóthólmabrekka 81
Lágflói 57	Spjóthólmar 79
Lambablettur 11	Spjóthólmarif 80
Lambablettur 16	Steinnes 64
Langanes 61	Steinnesbarð 67
Langanestá 62	Steinnesvogur 65
Langanesvogur 63	Stekkjjarbarð 49
Landamerkjahryggur 33	Stekkjjarflói 53
Leynigata 45	Stekkjjarvarða 52
Litlahlíð 39	Stekkur 50
Litlanes 68	Stóristeinn 77
Litlanesvogur 69	Stölpleyri 91
Mógrafabali 13	Teinæringsvogur/Teinæingsvogur/
Mógrafir 12	Teinanisvogur 90
Mógrafir 88	Tjörn 48
Mónes 84	Túnmýri 03
Mónesmýri 87	Vogar 89
Móvík 85	Vondakelda 14
Njálsgata 43	Votaberg 28
Ólafsmýri 66	Þorðarvarða 31
Rani 02	Þvergata 41
Réttargata 40	
Réttarhlíð 35	
Rif 86	
Sandar 78	
Sandmór 05	
Seljagata 26	
Skarðsá 18	

Örnefni Skarðsár og Geirmundarstaða

Hoftóft 01

Staðsetning: A354711 N535281

Heimild: Örnefnaskrá Geirmundarstaða. Unnsteinn Eggertsson, viðtal 13.sept. 2011.

Lýsing/ Staðhættir: Staðsett í túni Geirmundastaða. Vestur af íbúðarhúsi og er hringlaga tóft.

Kort: Kort 2.

Rani 02

Staðsetning: A344670 N535313

Heimild: Örnefnaskrá Geirmundarstaða. Unnsteinn Eggertsson, viðtal 13.sept. 2011.

Lýsing/ Staðhættir: Lítil hæð sléttuð niður af Hoftóft. Horfið undir tún.

Kort: Kort 2.

Túnmýri 03

Staðsetning: A344756 N535399

Heimild: Örnefnaskrá Geirmundarstaða. Unnsteinn Eggertsson, viðtal 13.sept. 2011.

Lýsing/ Staðhættir: Neðan við Skarðsá, oft nefnd aðeins Mýrin. Horfið undir tún.

Kort: Kort 2.

Hesthúsflöt 04

Staðsetning: A344822 N535384

Heimild: Örnefnaskrá Geirmundarstaða. Unnsteinn Eggertsson, viðtal 13.sept. 2011.

Lýsing/ Staðhættir: Innan við Túnmýri. Horfið undir tún.

Kort: Kort 2.

Sandmór 05

Staðsetning: A344848 N535365

Heimild: Örnefnaskrá Geirmundarstaða. Unnsteinn Eggertsson, viðtal 13.sept. 2011.

Lýsing/ Staðhættir: Var stórpýfður þúfnakargi, en er nú sléttur. Staðsettur austur af Hesthúsflöt. Horfið.

Kort: Kort 2.

Geirmundshóll 06

Staðsetning: A344866 N535409

Heimild: Örnefnaskrá Geirmundarstaða. Unnsteinn Eggertsson, viðtal 13.sept. 2011.

Lýsing/ Staðhættir: Ofan við Sandmór, upp með Skarðsá. Horfið undir tún.

Kort: Kort 1.

Bæjarlaut 07

Staðsetning: A344889 N535333

Heimild: Örnefnaskrá Geirmundarstaða. Unnsteinn Eggertsson, viðtal 13.sept. 2011.

Lýsing/ Staðhættir: Bæjarmegin við Geirmundshól. Horfið undir tún.

Kort: Kort 2.

Hallahóll 08

Staðsetning: A344916 N535366

Heimild: Örnefnaskrá Geirmundarstaða. Unnsteinn Eggertsson, viðtal 13.sept. 2011.

Lýsing/ Staðhættir: Fyrir ofan Bæjarlaut og ofan við bæ. Horfinn.

Kort: Kort 2.

Kvíar 09

Staðsetning: A344953 N535296

Heimild: Örnefnaskrá Geirmundarstaða. Unnsteinn Eggertsson, viðtal 13.sept. 2011.

Lýsing/ Staðhættir: Voru staðsettar austur af fjárhúsum (sem eru ekki lengur). Neðan við kvíarnar voru gamlar tóftir ónafngreindar. Þegar þær voru sléttaðar, fannst þar fornt öxarblað, sem nú er á Þjóðminjasafni. Horfið.

Kort: Kort 2.

Kvíalaut 10

Staðsetning: A344917 N535289

Heimild: Örnefnaskrá Geirmundarstaða. Unnsteinn Eggertsson, viðtal 13.sept. 2011.

Lýsing/ Staðhættir: Rétt utan við Kvíar. Horfið.

Kort: Kort 2.

Lambablettur 11

Staðsetning: A34477 N535219

Heimild: Örnefnaskrá Geirmundarstaða. Unnsteinn Eggertsson, viðtal 13.sept. 2011.

Lýsing/ Staðhættir: Niður af fjárhúsum (gömlu) en út af bæ. Horfið undir tún.

Kort: Kort 2.

Mógrafir 12

Staðsetning: Ekki í á korti vegna þess að þær eru löngu orðnar af túni.

Heimild: Örnefnaskrá Geirmundarstaða. Unnsteinn Eggertsson, viðtal 13.sept. 2011. Þórður Baldursson og Bryndís Karlsdóttir, viðtal 15.ágúst 2013.

Lýsing/ Staðhættir: Staðsett yst í núverandi túni, 200-300 m frá bæ í suðvestur. Þar var mórinn þurrkaður. Horfið og orðið að túni.

Mógrafabali 13

Staðsetning: A344777 N535112

Heimild: Örnefnaskrá Geirmundarstaða. Unnsteinn Eggertsson, viðtal 13.sept. 2011.

Lýsing/ Staðhættir: Staðsettar við mógrafir, að ofan. Geirmundastaðarhúsið er staðsett ofan á þessum bala í dag.

Kort: Kort 2.

Vondakelda 14

Staðsetning: A344639 N534912

Heimild: Örnefnaskrá Geirmundarstaða. Unnsteinn Eggertsson, viðtal 13.sept. 2011.

Lýsing/ Staðhættir: Staðsettar utan við Mógrafir. Þar er nú framræsluskurður og er hún horfin.

Kort: Kort 2.

Fúasund 15

Staðsetning: A344622 N534964

Heimild: Örnefnaskrá Geirmundarstaða. Unnsteinn Eggertsson, viðtal 13.sept. 2011.

Lýsing/ Staðhættir: Inn úr Vondakeldu til norðurs neðan við Mógrafir. Horfið undir tún í dag.

Kort: Kort 2.

Lambablettur 16

Staðsetning: A344567 N534948

Heimild: Örnefnaskrá Geirmundarstaða. Unnsteinn Eggertsson, viðtal 13.sept. 2011.

Lýsing/ Staðhættir: Neðan við Fúasund. Horfið undir tún.

Kort: Kort 2.

Hesthússkógur 17

Staðsetning: A344622 N535169

Heimild: Örnefnaskrá Geirmundarstaða. Unnsteinn Eggertsson, viðtal 13.sept. 2011.

Lýsing/ Staðhættir: Innan við Lambablett á holtinu sem nær inn að Skarðsá og neðan við það í átt til sjávar var Hesthússkógur. Þar var skógarkjarr, en því var eytt á síðustu öld. Þá voru Geirmundarstaðir hjáleiga frá Skarði og munu Skarðsverjar hafa rifið hrís þar til eldiviðar.

Kort: Kort 2.

Skarðsá 18

Staðsetning: A345023 N535305

Heimild: Örnefnaskrá Geirmundarstaða.

Unnsteinn Eggertsson, viðtal 13.sept. 2011.

Lýsing/ Staðhættir: Innan við túnið.

Kort: Kort 1.



Mynd 1. Skarðsá.

Fálkafoss 19

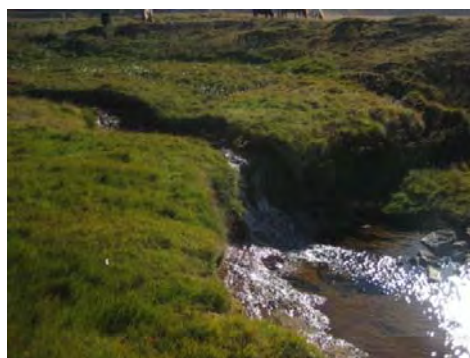
Staðsetning: A344916 N535336

Heimild: Örnefnaskrá Geirmundarstaða.

Unnsteinn Eggertsson, viðtal 13.sept. 2011.

Lýsing/ Staðhættir: Smáfoss eða flúðir inn af Sandmó í ánni.

Kort: Kort 2.



Mynd 2. Fálkafoss.

Gullfoss 20

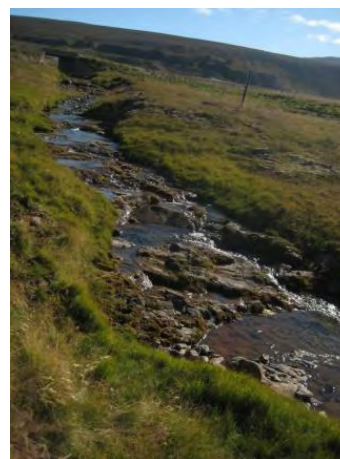
Staðsetning: A344955 N535346

Heimild: Örnefnaskrá Geirmundarstaða.

Unnsteinn Eggertsson, viðtal 13.sept. 2011.

Lýsing/ Staðhættir: Nokkru ofar en Fálkafoss og er hærri. Þar segja sumir að Geirmundur heljarskinn hafi fólgið gull sitt.

Kort: Kort 2.



Mynd 3. Gullfoss.

Gísladý 21

Staðsetning: A344990 N535361

Heimild: Örnefnaskrá Geirmundarstaða. Unnsteinn Eggertsson, viðtal 13.sept. 2011.

Lýsing/ Staðhættir: Nokkru ofar en Gullfoss, rétt við austurhorn túngirðingarinnar er Gísladý. Þar er nú vatnsból Geirmundarstaða.

Kort: Kort 2.

Horn 22

Staðsetning: A345082 N535427

Heimild: Örnefnaskrá Geirmundarstaða. Unnsteinn Eggertsson, viðtal 13.sept. 2011.

Lýsing/ Staðhættir: Melholt ofan við nýja þjóðveginn. Beygir Skarðsá norðaustur fyrir það.

Kort: Kort 1.

Grásteinn 23

Staðsetning: A345245 N535056

Heimild: Örnefnaskrá Geirmundarstaða. Unnsteinn Eggertsson og Trausti Bjarnason, viðtal 13.sept. 2011.

Lýsing/ Staðhættir: Landamerkjasteinn upp í túni býlisins Skarðs II, en það er byggt þar sem Manheimar var.

Kort: Kort 1.

Húsalág 24

Staðsetning: Ekki skráð á kort vegna skorts á heimildum.

Heimild: Örnefnaskrá Geirmundarstaða. Unnsteinn Eggertsson og Trausti Bjarnason, viðtal 13.sept. 2011.

Lýsing/ Staðhættir: Lítil lág upp frá Geirmundarstaðatúni, móts við fjárhús. Hún liggur í átt til fjalls. Horfið.

Skógargötur 25

Staðsetning: A344468 N534252

Heimild: Örnefnaskrá Geirmundarstaða. Unnsteinn Eggertsson og Trausti Bjarnason, viðtal 13.sept. 2011.

Lýsing/ Staðhættir: Ofar en Húsalág. Þær liggja út í gegnum skóginn að Ártúni. Liggur þjóðvegurinn eftir þeim.

Kort: Kort 1.

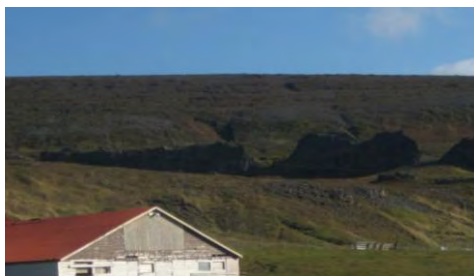
Seljagata 26

Staðsetning: A345526 N534799

Heimild: Örnefnaskrá Geirmundarstaða. Unnsteinn Eggertsson og Trausti Bjarnason, viðtal 13.sept.. 2011.

Lýsing/ Staðhættir: Seljagata liggur upp í gegn um Manheimatindaskarðið og upp á brún. Gengið hana þegar var farið í sel.

Kort: Kort 1.



Mynd 4. Manheimatindaskarð þar sem Seljagata liggur í gegnum.

Fauskhóll/Fuskhóll 27

Staðsetning: A345302 N534817

Heimild: Örnefnaskrá Geirmundarstaða. Unnsteinn Eggertsson og Trausti Bjarnason, viðtal 13.sept.. 2011.

Lýsing/ Staðhættir: Lyngvaxinn hóll upp undir hlíðinni. Fusk er dautt birki svo líklega kallast hann Fuskhóll og hefur breyst í gegnum aldirnar. Fuskhóll er kominn inn í jörðina Manheima nú því merkin hafa breyst.

Kort: Kort 1.

Votaberg 28

Staðsetning: A345303 N534576 (ekki nákvæm staðsetning)

Heimild: Örnefnaskrá Geirmundarstaða.

Lýsing/ Staðhættir: Allhátt standberg, sívott ofan og utan við Fauskhól.

Kort: Kort 1.

Sneiðingar 29

Staðsetning: A345269 N534461 (ekki nákvæm staðsetning)

Heimild: Örnefnaskrá Geirmundarstaða. Unnsteinn Eggertsson og Trausti Bjarnason, viðtal 13.sept. 2011.

Lýsing/ Staðhættir: Frá Votabergi til suðurs upp á fjallsbrún eru Sneiðingar.

Kort: Kort 1.

Háls 30

Staðsetning: A345570 N534487

Heimild: Örnefnaskrá Geirmundarstaða. Unnsteinn Eggertsson og Trausti Bjarnason, viðtal 13.sept. 2011.

Lýsing/ Staðhættir: Fjallið sjálft við Sneiðingarnar.

Kort: Kort 1.

Þórðarvarða 31

Staðsetning: A345462 N534333 (ekki nákvæm staðsetning)

Heimild: Örnefnaskrá Geirmundarstaða. Unnsteinn Eggertsson og Trausti Bjarnason, viðtal 13.sept. 2011.

Lýsing/ Staðhættir: Vörðubrot upp á brún Hálsar, beint upp af réttinni.

Kort: Kort 1.

Hálsflói 32

Staðsetning: A345817 N534009

Heimild: Örnefnaskrá Geirmundarstaða. Unnsteinn Eggertsson og Trausti Bjarnason, viðtal 13.sept. 2011.

Lýsing/ Staðhættir: Suðaustur af Þórðarvörðu.

Kort: Kort 1.

Landamerkjahryggur 33

Staðsetning: A346001 N534324

Heimild: Örnefnaskrá Geirmundarstaða. Unnsteinn Eggertsson og Trausti Bjarnason, viðtal 13.sept. 2011.

Lýsing/ Staðhættir: Hryggur norðarlega í Hálsflóa.

Kort: Kort 1.

Brúnalækur 34

Staðsetning: A345063 N534224

Heimild: Örnefnaskrá Geirmundarstaða. Unnsteinn Eggertsson og Trausti Bjarnason, viðtal 13.sept. 2011.

Lýsing/ Staðhættir: Rennur úr Hálsflóa.

Kort: Kort 1.

Réttarhlíð 35

Staðsetning: A344994 N534086

Heimild: Örnefnaskrá Geirmundarstaða. Unnsteinn Eggertsson og Trausti Bjarnason, viðtal 13.sept. 2011.

Lýsing/ Staðhættir: Hlíðin innan við Brúnalæk, oftast aðeins nefnd Hlíðin.

Kort: Kort 1.



Mynd 5. Réttarhlíð sést fyrir miðri mynd.

Skarðsrétt 36

Staðsetning: A345087 N534454

Heimild: Örnefnaskrá Geirmundarstaða. Unnsteinn Eggertsson og Trausti Bjarnason, viðtal 13.sept. 2011.

Lýsing/ Staðhættir: Undir Réttarhlíðinni.

Kort: Kort 1.

Kvíar 37

Staðsetning: A344978 N534295

Heimild: Örnefnaskrá Geirmundarstaða. Unnsteinn Eggertsson og Trausti Bjarnason, viðtal 13.sept. 2011.

Lýsing/ Staðhættir: Utan við Skarðsrétt.

Kort: Kort 1.

Helgubúfa 38

Staðsetning: A345211 N534448

Heimild: Örnefnaskrá Geirmundarstaða. Unnsteinn Eggertsson og Trausti Bjarnason, viðtal 13.sept. 2011.

Lýsing/ Staðhættir: Grasivaxinn klettur, ofarlega í hlíðinni upp af réttinni.

Kort: Kort 1.

Litlahlíð 39

Staðsetning: A345258 N534540

Heimild: Örnefnaskrá Geirmundarstaða. Unnsteinn Eggertsson og Trausti Bjarnason, viðtal 13.sept. 2011.

Lýsing/ Staðhættir: Hvolf inn í fjallshlíðina, innan við réttina.

Kort: Kort 1.

Réttargata 40

Staðsetning: A344957 N534709

Heimild: Örnefnaskrá Geirmundarstaða. Unnsteinn Eggertsson og Trausti Bjarnason, viðtal 13.sept. 2011.

Lýsing/ Staðhættir: Gata frá Skarðsrétt til Geirmundarstaða. Þar sem vegurinn liggur nú upp að Skarðsrétt.

Kort: Kort 2.

Þvergata 41

Staðsetning: A344799 N535169

Heimild: Örnefnaskrá Geirmundarstaða. Unnsteinn Eggertsson og Trausti Bjarnason, viðtal 13.sept. 2011.

Lýsing/ Staðhættir: Liggur neðantil meðfram lækjarfarveginum, en nær niður að túni að utanverðu. Endar lækurinn nú í framræsluskurði við túnhlið.

Kort: Kort 2.

Bali 42

Staðsetning: A344796 N535091

Heimild: Örnefnaskrá Geirmundarstaða. Unnsteinn Eggertsson og Trausti Bjarnason, viðtal 13.sept. 2011.

Lýsing/ Staðhættir: Sléttlendur bali utan við Þvergötu á móts við túnið ofanvert.

Kort: Kort 2.

Njálsgata 43

Staðsetning: A344758 N534819

Heimild: Örnefnaskrá Geirmundarstaða. Unnsteinn Eggertsson og Trausti Bjarnason, viðtal 13.sept. 2011.

Lýsing/ Staðhættir: Mjór stígur suður frá Bala í átt að Skógargötum. Kenndur við Njál Jónsson er bjó á Á á árunum 1890 - 1895 og gekk alltaf þessa götu á leið til Geirmundarstaða.

Kort: Kort 2.

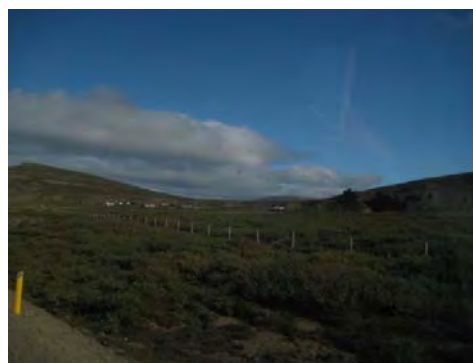
Skógurinn 44

Staðsetning: A344510 N533859

Heimild: Örnefnaskrá Geirmundarstaða. Unnsteinn Eggertsson og Trausti Bjarnason, viðtal 13.sept. 2011.

Lýsing/ Staðhættir: Allt svæðið utan við Réttargötu og út að Ártúni er vaxið skógarkjarri.

Kort: Ekki á korti.



Mynd 6. Skógurinn.

Leynigata 45

Staðsetning: A344735 N534488

Heimild: Örnefnaskrá Geirmundarstaða. Unnsteinn Eggertsson og Trausti Bjarnason, viðtal 13.sept. 2011.

Lýsing/ Staðhættir: Troðningur frá Réttargötu út skóginn, nokkuð fyrir ofan Skógargötur.

Kort: Kort 1.

Hólar 46

Staðsetning: A344760 N534444

Heimild: Örnefnaskrá Geirmundarstaða. Unnsteinn Eggertsson og Trausti Bjarnason, viðtal 13.sept. 2011.

Lýsing/ Staðhættir: Þrjár lágir hólar sem Leynigata liggur á milli og út í Krosshúslág.

Kort: Kort 1.

Krosshúslág 47

Staðsetning: A344517 N534388

Heimild: Örnefnaskrá Geirmundarstaða. Unnsteinn Eggertsson og Trausti Bjarnason, viðtal 13.sept. 2011.

Lýsing/ Staðhættir: Lág utan við Hóla og nær talsvert niður fyrir Skógargötur.

Kort: Kort 1.

Tjörn 48

Staðsetning: A344864 N534421

Heimild: Örnefnaskrá Geirmundarstaða. Unnsteinn Eggertsson og Trausti Bjarnason, viðtal 13.sept. 2011.

Lýsing/ Staðhættir: Staðsett ofan við efsta hólinn. Hún þornar upp í þurrkum á sumrin.

Kort: Kort 1.

Stekkjjarbarð 49

Staðsetning: A344697 N534912

Heimild: Örnefnaskrá Geirmundarstaða. Unnsteinn Eggertsson og Trausti Bjarnason, viðtal 13.sept. 2011.

Lýsing/ Staðhættir: Barð sem nær út frá Bala og nær það út að Stekk.

Kort: Kort 2.

Stekkur 50

Staðsetning: A344622 N534757 (ekki nákvæmt hnit)

Heimild: Örnefnaskrá Geirmundarstaða. Unnsteinn Eggertsson og Trausti Bjarnason, viðtal 13.sept. 2011.

Lýsing/ Staðhættir: Sjást greinilega garðhleðslur umhverfis hann.

Kort: Kort 2.

Dys 51

Staðsetning: A344648 N534783 (ekki nákvæmt hnit)

Heimild: Örnefnaskrá Geirmundarstaða. Unnsteinn Eggertsson og Trausti Bjarnason, viðtal 13.sept. 2011.

Lýsing/ Staðhættir: Uppi á Stekkjarbarði í laut rétt innan við Stekkinn er ógreinileg grjóthrúga sem nefnd er Dys. Sagt er að smalar tveir frá Á og Geirmundarstöðum hafi barist og fallið báðir og verið dysjaðir þarna.

Kort: Kort 2.

Stekkjjarvarða 52

Staðsetning: A344619 N534717

Heimild: Örnefnaskrá Geirmundarstaða. Unnsteinn Eggertsson og Trausti Bjarnason, viðtal 13.sept. 2011.

Lýsing/ Staðhættir: Staðsett nokkuð fyrir utan Stekkinn.

Kort: Kort 2.

Stekkjjarflói 53

Staðsetning: A344554 N534750

Heimild: Örnefnaskrá Geirmundarstaða. Unnsteinn Eggertsson og Trausti Bjarnason, viðtal 13.sept. 2011.

Lýsing/ Staðhættir: Neðan hans var flatlendur flói nokkuð vaxinn fjalldrapa, nefndist hann Stekkjarflói.

Kort: Kort 2.

Kristínarflói 54

Staðsetning: A344471 N534840

Heimild: Örnefnaskrá Geirmundarstaða. Unnsteinn Eggertsson og Trausti Bjarnason, viðtal 13.sept. 2011.

Lýsing/ Staðhættir: Bleytu læma vaxin broki neðan til í Stekkjarflóa. Orðið af túni.

Kort: Kort 1.

Bleituskurður 55

Staðsetning: A344592 N534732

Heimild: Örnefnaskrá Geirmundarstaða. Unnsteinn Eggertsson og Trausti Bjarnason, viðtal 13.sept. 2011.

Lýsing/ Staðhættir: Lækur í uppsprettu í barðinu. Hann rennur nú í framræsluskurð, en rann áður niður í gegnum Stekkjarflóa og Kristínarflóa og niður í Fen.

Kort: Kort 2.

Fen 56

Staðsetning: A344213 N534734

Heimild: Örnefnaskrá Geirmundarstaða. Unnsteinn Eggertsson og Trausti Bjarnason, viðtal 13.sept. 2011.

Lýsing/ Staðhættir: Flatlent og mjög blautt svæði utan og neðan við Lambablett. Nú er búið að ræsa það fram. Orðið af túni.

Kort: Kort 1.

Lágflói 57

Staðsetning: A343943 N534844

Heimild: Örnefnaskrá Geirmundarstaða. Unnsteinn Eggertsson og Trausti Bjarnason, viðtal 13.sept. 2011.

Lýsing/ Staðhættir: Blautur og flatur flói utan við Stekkjarflóa en niður undan Stekkjarvörðu. Orðið af túni.

Kort: Kort 1.

Börð 58

Staðsetning: A343873 N534844

Heimild: Örnefnaskrá Geirmundarstaða. Unnsteinn Eggertsson og Trausti Bjarnason, viðtal 13.sept. 2011.

Lýsing/ Staðhættir: Neðan við Lágflóa. Orðið af túni.

Kort: Kort 1.

Kiðhóll 59

Staðsetning: A343700 N534844

Heimild: Örnefnaskrá Geirmundarstaða. Unnsteinn Eggertsson og Trausti Bjarnason, viðtal 13.sept. 2011.

Lýsing/ Staðhættir: Staðsettur neðan við Börðin utarlega. Lágur hóll með leirdýjum á kolli og hliðum.

Kort: Kort 1.

Kiðhústóft 60

Staðsetning: A343769 N534750 (ekki nákvæm staðsetning)

Heimild: Örnefnaskrá Geirmundarstaða. Unnsteinn Eggertsson og Trausti Bjarnason, viðtal 13.sept. 2011.

Lýsing/ Staðhættir: Uppgrónar rústir einhverskonar hús nokkru utan við Kiðhól, úti undir merkjum á móti Á. Sést ennþá.

Kort: Kort 1.

Langanes 61

Staðsetning: A343328 N534718

Heimild: Örnefnaskrá Geirmundarstaða. Unnsteinn Eggertsson og Trausti Bjarnason, viðtal 13.sept. 2011.

Lýsing/ Staðhættir: Staðsett vestur af Kiðhóli.

Kort: Kort 1.

Langanestá 62

Staðsetning: A343146 N534805

Heimild: Örnefnaskrá Geirmundarstaða. Unnsteinn Eggertsson og Trausti Bjarnason, viðtal 13.sept. 2011.

Lýsing/ Staðhættir: Fremst á Langanesi.

Kort: Kort 1.

Langanesvogur 63

Staðsetning: A343225 N534636

Heimild: Örnefnaskrá Geirmundarstaða. Unnsteinn Eggertsson og Trausti Bjarnason, viðtal 13.sept. 2011.

Lýsing/ Staðhættir: Utan við Langanesið. Um hann liggja merkin á móti Á.

Kort: Kort 1.

Steinnes 64

Staðsetning: A343472 N534991

Heimild: Örnefnaskrá Geirmundarstaða. Unnsteinn Eggertsson og Trausti Bjarnason, viðtal 13.sept. 2011.

Lýsing/ Staðhættir: Næsta nes fyrir innan fyrir innan Langanes.

Kort: Kort 1.

Steinnesvogur 65

Staðsetning: A343425 N534918

Heimild: Örnefnaskrá Geirmundarstaða. Unnsteinn Eggertsson og Trausti Bjarnason, viðtal 13.sept. 2011.

Lýsing/ Staðhættir: Á milli Steinnesar og Langanesar.

Kort: Kort 1.

Ólafsmýri 66

Staðsetning: A343593 N534957

Heimild: Örnefnaskrá Geirmundarstaða. Unnsteinn Eggertsson og Trausti Bjarnason, viðtal 13.sept. 2011.

Lýsing/ Staðhættir: Staðsett upp af Steinnesvogi í átt til Kiðhóls.

Kort: Kort 1.

Steinnesbarð 67

Staðsetning: A343624 N535046

Heimild: Örnefnaskrá Geirmundarstaða. Unnsteinn Eggertsson og Trausti Bjarnason, viðtal 13.sept. 2011.

Lýsing/ Staðhættir: Upp af Steinnesi til austurs og átt að bæ er Steinnesbarð.

Kort: Kort 1.

Litlanes 68

Staðsetning: A343617 N535198

Heimild: Örnefnaskrá Geirmundarstaða. Unnsteinn Eggertsson og Trausti Bjarnason, viðtal 13.sept. 2011.

Lýsing/ Staðhættir: Næsta nes við Steinnes er Litlanes.

Kort: Kort 3.

Litlanesvogur 69

Staðsetning: A343579 N535145

Heimild: Örnefnaskrá Geirmundarstaða. Unnsteinn Eggertsson og Trausti Bjarnason, viðtal 13.sept. 2011.

Lýsing/ Staðhættir: Utan við Litlanes.

Kort: Kort 3.

Hjallhólmi 70

Staðsetning: A343529 N535407

Heimild: Örnefnaskrá Geirmundarstaða. Unnsteinn Eggertsson og Trausti Bjarnason, viðtal 13.sept. 2011.

Lýsing/ Staðhættir: Innan við Litlanes. Hann er tengdur landi með Hjallhólmarrifi.

Kort: Kort 3.

Hjallhólmarif 71

Staðsetning: A343631 N535381

Heimild: Örnefnaskrá Geirmundarstaða. Unnsteinn Eggertsson og Trausti Bjarnason, viðtal 13.sept.. 2011.

Lýsing/ Staðhættir: Tengir Hjallhólma við land.

Kort: Kort 3.

Hjalltóft 72

Staðsetning: A343493 N535441

Heimild: Örnefnaskrá Geirmundarstaða. Unnsteinn Eggertsson og Trausti Bjarnason, viðtal 13.sept. 2011.

Lýsing/ Staðhættir: Grjótbyrgi efst á hólmanum.

Kort: Kort 3.

Dys 73

Staðsetning: A343476 N535393

Heimild: Örnefnaskrá Geirmundarstaða. Unnsteinn Eggertsson og Trausti Bjarnason, viðtal 13.sept. 2011.

Lýsing/ Staðhættir: Grjóttdys frammar á Hjallhólma.

Kort: Kort 3.

Geirmundarnaust 74

Staðsetning: A343476 N535451

Heimild: Örnefnaskrá Geirmundarstaða. Unnsteinn Eggertsson og Trausti Bjarnason, viðtal 13.sept. 2011.

Lýsing/ Staðhættir: Tvö naust fremst á Hjallhólma. Ekki til lengur.

Kort: Kort 3.

Flathólmi 75

Staðsetning: A343214 N535360

Heimild: Örnefnaskrá Geirmundarstaða. Unnsteinn Eggertsson og Trausti Bjarnason, viðtal 13.sept. 2011.

Lýsing/ Staðhættir: Allstór hólmi vestur af Hjallhólma.

Kort: Kort 1.

Huldukonusteinn 76

Staðsetning: A343466 N535235

Heimild: Örnefnaskrá Geirmundarstaða. Unnsteinn Eggertsson og Trausti Bjarnason, viðtal 13.sept. 2011.

Lýsing/ Staðhættir: Stakur stór steinn í fjörunni upp af Flathólma.

Kort: Kort 3.

Stóristeinn 77

Staðsetning: A343009 N535429 (ekki nákvæm staðsetning)

Heimild: Örnefnaskrá Geirmundarstaða. Unnsteinn Eggertsson og Trausti Bjarnason, viðtal 13.sept. 2011.

Lýsing/ Staðhættir: Stakur stór steinn framan við Flathólma.

Kort: Kort 1.

Sandar 78

Staðsetning: A343085 N535461

Heimild: Örnefnaskrá Geirmundarstaða. Unnsteinn Eggertsson og Trausti Bjarnason, viðtal 13.sept. 2011.

Lýsing/ Staðhættir: Sandar sem hafa hlaðist upp á tungunni er verður þar sem Krossá og Skarðsá mætast í fjörunni. Þar flæddi oft fé.

Kort: Kort 1.

Spjóthólmar 79

Staðsetning: A343465 N535574, A343541 N535611, A343595 N535535

Heimild: Örnefnaskrá Geirmundarstaða. Unnsteinn Eggertsson og Trausti Bjarnason, viðtal 13.sept. 2011.

Lýsing/ Staðhættir: Þrír hólmar sem nefnast einu nafni, norðan við Hjallhólma. Frá Geirmundarstöðum að sjá lítur hluti þessara hólma út eins og spjótsoddur.

Kort: Kort 3.

Spjóthólmarif 80

Staðsetning: A343587 N535473

Heimild: Örnefnaskrá Geirmundarstaða. Unnsteinn Eggertsson og Trausti Bjarnason, viðtal 13.sept. 2011.

Lýsing/ Staðhættir: Efsti Spjóthólminn er tengdur við Hjallhólma með mjóu grjótrifi sem nefnt er Spjóthólmarif.

Kort: Kort 3.

Spjóthólmaþrekka 81

Staðsetning: A343569 N535506

Heimild: Örnefnaskrá Geirmundarstaða. Unnsteinn Eggertsson og Trausti Bjarnason, viðtal 13.sept. 2011.

Lýsing/ Staðhættir: Þar sem Spjóthólmarifið tengist við Spjóthólma.

Kort: Kort 3.

Hólar 82

Staðsetning: A343753 N535194

Heimild: Örnefnaskrá Geirmundarstaða. Unnsteinn Eggertsson og Trausti Bjarnason, viðtal 13.sept. 2011.

Lýsing/ Staðhættir: Þrjú lágir hólar grasi og lyngi vaxnir upp af Litlanesi og Hjallhólma.

Kort: Kort 3.

Kiðhús 83

Staðsetning: A343791 N535227 (ekki nákvæm staðsetning)

Heimild: Örnefnaskrá Geirmundarstaða. Unnsteinn Eggertsson og Trausti Bjarnason, viðtal 13.sept. 2011.

Lýsing/ Staðhættir: Hústóftir skammt innan við efsta hólinn.

Kort: Kort 3.

Mónes 84

Staðsetning: A343901 N535559

Heimild: Örnefnaskrá Geirmundarstaða. Unnsteinn Eggertsson og Trausti Bjarnason, viðtal 13.sept. 2011.

Lýsing/ Staðhættir: Nes nokkuð innan við Hjallhólma.

Kort: Kort 3.

Móvík 85

Staðsetning: A343863 N535530

Heimild: Örnefnaskrá Geirmundarstaða. Unnsteinn Eggertsson og Trausti Bjarnason, viðtal 13.sept. 2011.

Lýsing/ Staðhættir: Utan við Mónes.

Kort: Kort 3.

Rif 86

Staðsetning: A343864 N535644

Heimild: Örnefnaskrá Geirmundarstaða. Unnsteinn Eggertsson og Trausti Bjarnason, viðtal 13.sept. 2011.

Lýsing/ Staðhættir: Grjótrif sem ganga fram úr Móvík, sem sjór fellur inn fyrir.

Kort: Kort 3.

Mónesmýri 87

Staðsetning: A343950 N535474

Heimild: Örnefnaskrá Geirmundarstaða. Unnsteinn Eggertsson og Trausti Bjarnason, viðtal 13.sept. 2011.

Lýsing/ Staðhættir: Upp af Mónesi.

Kort: Kort 1.

Mógrafir 88

Staðsetning: A343924 N535459

Heimild: Örnefnaskrá Geirmundarstaða. Unnsteinn Eggertsson og Trausti Bjarnason, viðtal 13.sept. 2011.

Lýsing/ Staðhættir: Mógrafir í Mónesmýri.

Kort: Kort 1.

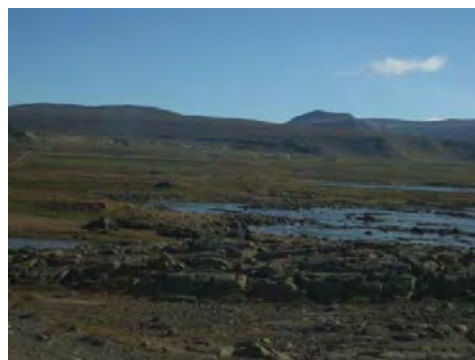
Vogar 89

Staðsetning: A344113 N535881

Heimild: Örnefnaskrá Geirmundarstaða. Unnsteinn Eggertsson og Trausti Bjarnason, viðtal 13.sept. 2011.

Lýsing/ Staðhættir: Allstórt svæði innan við Rifin er sjór fellur yfir á flóði.

Kort: Kort 1.



Mynd 7. Vogar.

Teinæringsvogur/Teinæingsvogur/

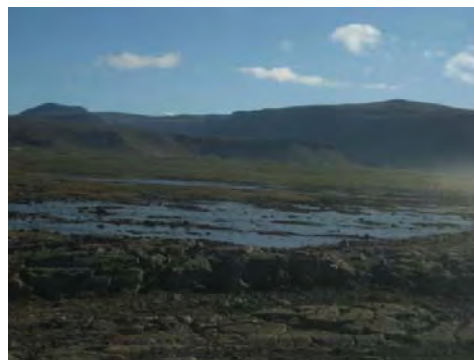
Teinanisvogur 90

Staðsetning: A344112 N535611

Heimild: Örnefnaskrá Geirmundarstaða. Unnsteinn Eggertsson og Trausti Bjarnason, viðtal 13.sept. 2011.

Lýsing/ Staðhættir: Vogur sem gengur inn úr Vogum í átt til Geirmundarstaða.

Kort: Kort 1.



Mynd 8. Teinæringsvogur sést á miðri mynd.

Stölpleyri 91

Staðsetning: A344150 N535742

Heimild: Örnefnaskrá Geirmundarstaða. Unnsteinn Eggertsson og Trausti Bjarnason, viðtal 13.sept. 2011.

Lýsing/ Staðhættir: Eyri innan við Teinæringsvog og að Skarðsá, sem sjór fellur á að.

Kort: Kort 1.

Götufoss 92

Staðsetning: A344293 N535669 (ekki nákvæm staðsetning)

Heimild: Örnefnaskrá Geirmundarstaða. Unnsteinn Eggertsson og Trausti Bjarnason, viðtal 13.sept. 2011.

Lýsing/ Staðhættir: Foss í Skarðsá, nokkru fyrir ofan við Stölpeyri.

Kort: Kort 1.

Brennivínsflöt 93

Staðsetning: A344438 N535344

Heimild: Örnefnaskrá Geirmundarstaða. Þórður Baldursson og Bryndís Karlsdóttir, viðtal, 15.ágúst 2013.

Lýsing/ Staðhættir: Þegar var verið að rækta þetta upp átti Jón Finnsson jörðina og var verið að týna grjót þarna en Björn Sæmundsson gaf stykkinu nafnið þá.

Kort:

Eyktarmörk:

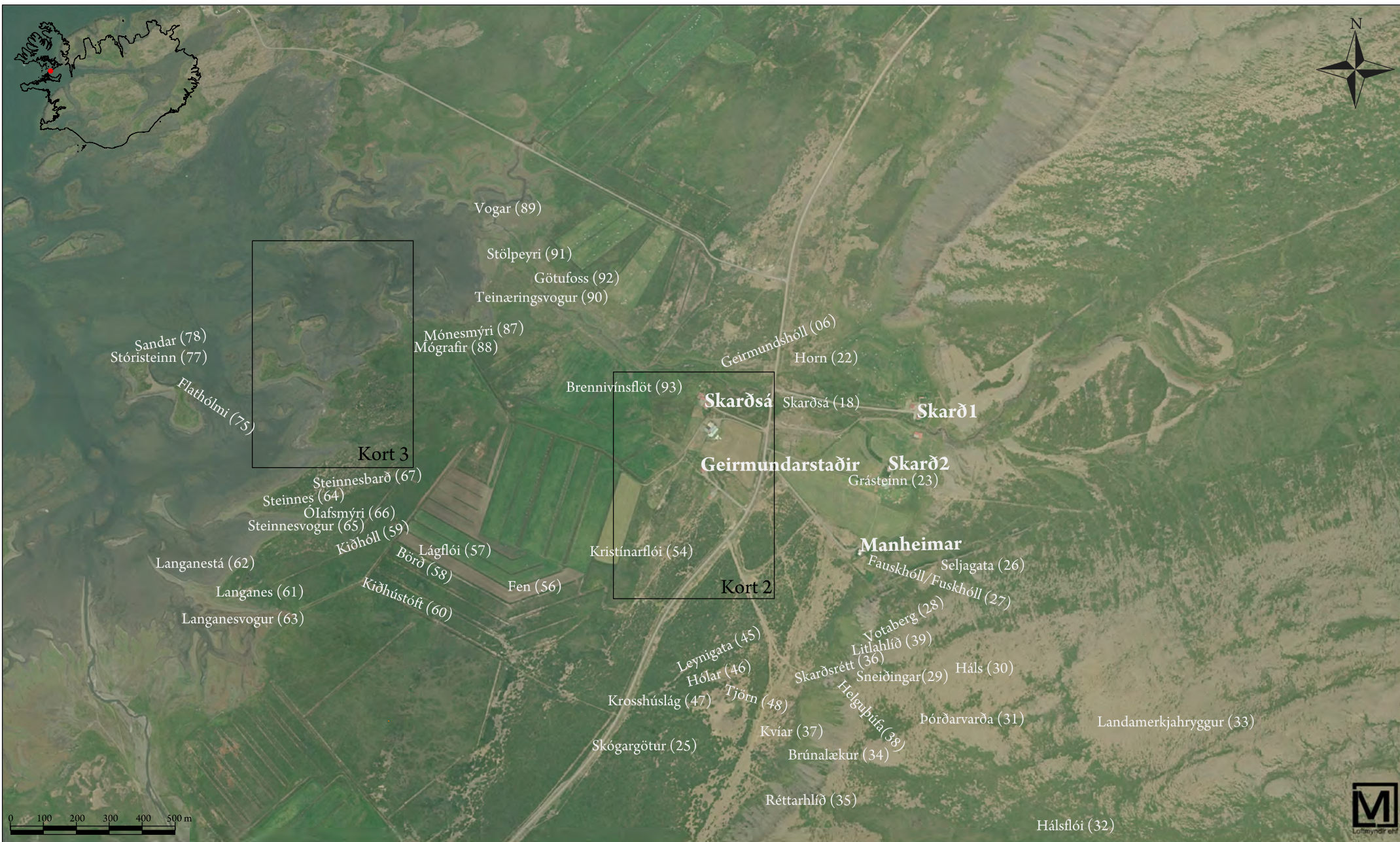
Dagmál: Dagmálastein á brún Suðurskarðs.

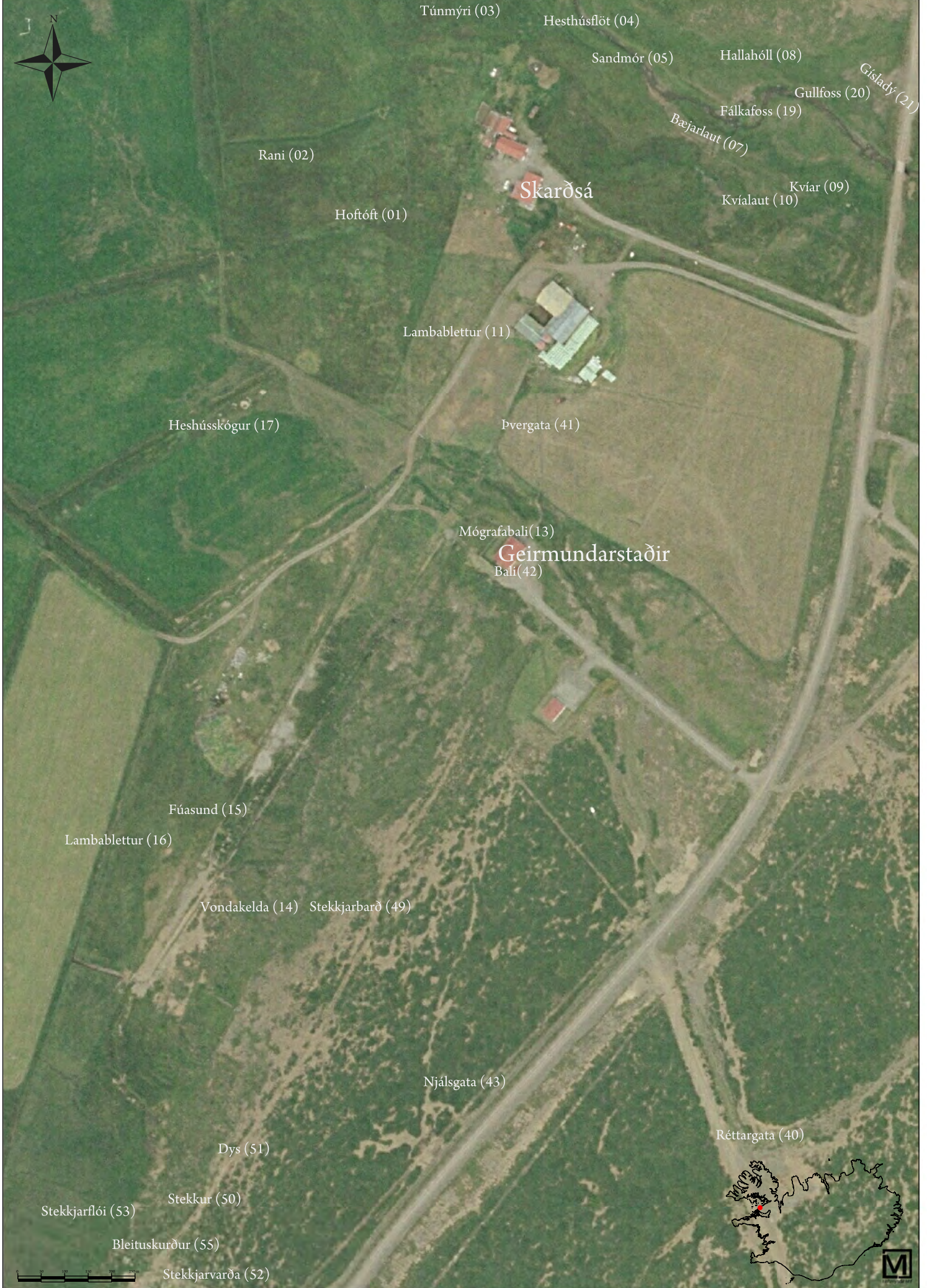
Hádegi: Hádegisbunga á milli Þverdals og Krossdals.

Nón: Vömb, klettabelti í fjallinu ofan við Reynikeldu.

Miðaftan: Seglsteinn framan við Frakkanes.

Náttmál: Akurgerði í Töngum utan við Skarðsstöð.







0 25 50 100 150 m



Boðleiðir í Skarðshreppi

Boðleiðir voru leiðir sem leitarseðlar og einstaka fundarboð voru send eftir. Yfirleitt byrjaði boðleiðin á þeim bæ þar sem oddviti bjó hverju sinni. Samkvæmt Jóhanni G. Péturssyni (minnisblað Þórólfar Halldórssonar um boðleiðir í Fellsstrandarhreppi 28.3.2011) var leitarseðillinn yfirleitt í einriti og var þessi eini seðill borinn á milli bæja, og á hverjum bæ lögðu menn hann ýmist á minnið eða endurrituðu. Í kring um 1980 var farið að senda seðlana á alla bæi með pósti. (Jóhann G. Pétursson fyrrverandi oddviti. Þórólfur Halldórsson skrifl. uppl.). Sigurður Þórólfsson á Innri – Fagradal lýsti boðleiðum í Skarðshrepp með hjálp Ólafs Eggertssonar á Manheimum svona:

Reynikelda – Skálatóftir – Frakkanes – Kross – Á – Geirmundarstaðir - Skarð (undir það fellur Skarð eitt og tvö og Manheimar) – Hvalgrafir - (Klifmýri er tiltölulega ungt býli, sem byggt var í landi Hvalgrafa og gamla jörðin aflögð til búskapar og boðleiðir aflagðar áður en það kom til) – Barmur – Hvarfsdalur – Búðardalur – Tindar – Níp – Heinaberg - Ytri-Fagridalur .

Umræður

Örnefni þróast með breyttum aðstæðum, því er mikilvægt að uppfæra örnefnasöfn og -skrár til þess að stuðla að varðveislu þeirra. Nútímataekni gerir þessa vinnu bæði nákvæmari og auðveldari og með reglulegum skráningum er hægt að halda utan um alla þróun og breytingar á íslenskum örnefnum.

Einungis var tvö örnefni sem ekki voru staðsett á korti - Húsalág 24 vegna skorts á heimildum og Mógrafir 12. Skógurinn 44 var ekki merktur á kort vegna þess að hann er staðsettur svo langt út úr korti, en annars voru öll örnefni staðsett á kortum.

Eins og bent hefur verið á er mikilvægt að halda utan um breytingar á íslenskum örnefnum og því verður örnefnaskráningu seint lokið.

Þakkir

Gerð þessa verkefnis hefði verið ómöguleg án aðstoðar heimildarmanna í röðum heimamanna. Það voru: Unnsteinn Eggertsson, Trausti Bjarnason, Edda Unnsteinsdóttir, Þórður Baldursson og Bryndís Karlsdóttir. Kunnum við þeim bestu þakkir fyrir aðstoðina. Meðlimir Breiðafjarðarnefndar gerðu athugasemdir. Mats Wibe Lund var svo almennilegur að gefa mynd á forsíðuna, og er honum einnig þakkað. Sveinn Pálsson sveitastjóri er tengiliður Dalabyggðar. Forstöðumaður Náttúrustofu Vestfjarða Þorleifur Eiríksson hefur yfirumsjón með verkefninu.

Heimildir

Forsíðumynd: Forsíðumynd: Mats Wibe Lund. á.á.. *Skarðsá og Geirmundarstaðir-MWL0020314*.

Árni Björnsson. 2011. *Í dali vestur - Ferðafélag Íslands árbók 2011*. Reykjavík: Ferðafélag Íslands.

Árni Magnússon og Páll Vídalín, 1938. *Jarðabók Árna Magnússonar og Páls Vídalíns. VI. bindi*. Kaupmannahöfn: Hið íslenska fræðafjelag. Endurútgefin (ljósprentuð eftir eldri útgáfu) af Sögufélagi Reykjavíkur 1983.

Brink S, 1999. Social order in the early Scandinavian landscape. Í Fabech C., Ringtved J. (ritstjórar), *Settlement and landscape* (bls. 423-439). Århus: Jutland Archaeological Society Press.

Guðrún Gísladóttir, 1980. *Örnefni í Álftaveri*. Óbirt BS-ritgerð í landafræði: Háskóla Íslands, Verkfræði- og raunvísindadeild.

Hulda Birna Albertsdóttir, 2010. *Örnefnaskráning í Dalabyggð. I. Hluti - Ólafsdalur*. Náttúrustofa Vestfjarða. NV nr. 19-10. Bolungarvík.

Hulda Birna Albertsdóttir, 2012. *Örnefnaskráning í Dalabyggð. II. Hluti - Stóra- og Litlaholt*. Náttúrustofa Vestfjarða. NV nr. 15-12. Bolungarvík.

Hulda Birna Albertsdóttir og Sóley Valdimarsdóttir. 2012a. *Örnefnaskráning í Dalabyggð – III. Hluti - Tjaldanes og Lambanes*. Náttúrustofa Vestfjarða. NV nr. 16-12. Bolungarvík.

Hulda Birna Albertsdóttir og Sóley Valdimarsdóttir. 2012b. *Örnefnaskráning í Dalabyggð – IV. Hluti – Innri Fagridalur – Fagradalstunga*. Náttúrustofa Vestfjarða. NV nr. 17-12. Bolungarvík.

Hulda Birna Albertsdóttir. 2013a. *Örnefnaskráning í Dalabyggð – V. Hluti – Ytri Fagridalur*. Náttúrustofa Vestfjarða. NV nr. 17-12. Bolungarvík.

Hulda Birna Albertsdóttir. 2013b. *Örnefnaskráning í Dalabyggð – VI. Hluti – Heinaberg og Nýp*. Náttúrustofa Vestfjarða. NV nr. 04-13. Bolungarvík.

Hulda Birna Albertsdóttir. 2013c. *Örnefnaskráning í Dalabyggð – VII. Hluti – Klifmýri, Tindar og Búðardalur*. Náttúrustofa Vestfjarða. NV nr. 05-13. Bolungarvík.