

Örnefnaskráning í Dalabyggð

X. Hluti – Á – Kross



Hulda Birna Albertsdóttir

Desember 2013

NV nr. 29-13

Útdráttur

Örnefnaskráning í Dalabyggð er samstarfsverkefni Náttúrustofu Vestfjarða, Breiðafjarðarnefndar og Dalabyggðar og hófst 2010.

Markmið verkefnisins er að skrá jarðir sem liggja að sjó í Breiðafirði og eru í Dalabyggð.

Í verkefninu felst að ræða við heimildamenn og staðsetja örnefni á tiltekinni jörð á stafrænt landupplýsingarkort (GIS). Örnefnaskrár Stofnunar Árna Magnússonar í íslenskum fræðum eru notaðar sem grunnheimild.

Alls voru skráð 80 örnefni í landi Ár á kort en skráð voru niður 84 örnefni úr Örnefnaskrá Stofnunar Árna Magnússonar. 89 örnefni í landi Kross voru skráð á kort en 94 örnefni voru skráð frá skrá Stofnunar Árna Magnússonar.

Boðleiðum í Skarðshreppi er lýst, en það eru leiðir sem fólk bar leitarseðla og fundarboð eftir.

Efnisyfirlit

ÚTDRÁTTUR.....	2
EFNISYFIRLIT.....	3
MYNDASKRÁ.....	4
INNGANGUR.....	5
AÐFERÐIR.....	6
Á.....	7
SKRÁNING ÖRNEFNA Í LANDI ÁR.....	7
ÖRNEFNI Í LANDI ÁR.....	9
KORT 1 - Á.....	26
KORT 2- Á.....	27
KROSS.....	28
SKRÁNING ÖRNEFNA Í LANDI KROSS.....	28
ÖRNEFNI Í LANDI KROSS.....	30
KORT 3 – KROSS.....	50
KORT 4 – KROSS.....	51
BOÐLEIÐIR.....	52
UMRÆÐUR.....	53
ÞAKKIR.....	53
HEIMILDIR.....	54

Myndaskrá

Mynd 1. Krossá.....	9
Mynd 2. Byrgi/Nátthaga, Kvörn og Ker.....	11
Mynd 3. Neðri Árfoss.....	11
Mynd 4. Ártindar.	19
Mynd 5. Tindaskarð.	20
Mynd 6. Efra – Tindaskarð.	20
Mynd 7. Stekkur.....	20
Mynd 8. Neðrihjalli.....	21
Mynd 9. Hrafnagjá.	22
Mynd 10. Tröllakvíar og Tröllakvíagil.....	23
Mynd 11 Árgilseyrar.....	24
Mynd 12. Strangilækur.	24
Mynd 13. Villingadalur.....	31
Mynd 24. Hrískinnarfjall.	31
Mynd 14. Þverá.	36
Mynd 15. Oddrúnarstaðir.....	36
Mynd 16. Helgagil.	37
Mynd 17. Krossvatn.	39
Mynd 18. Tungumlear.....	42
Mynd 19. Þverdalur.....	43
Mynd 20. Þverhlið.	43
Mynd 21. Veitumelar.....	44
Mynd 22. Fremriveita.....	44
Mynd 23. Hrískinnarskott.	44
Mynd 25. Þverfjall.	47

Inngangur

Örnefnaskráning í Dalabyggð var verkefni unnið af Náttúrustofu Vestfjarða í samstarfi við Breiðafjarðarnefnd og Dalabyggð. Markmiðið var að taka jarðir sem liggja að sjó í Breiðafirði, en í einstaka tilvikum voru teknar jarðir með sem lágu ekki að sjó.

Örnefnaskráning hófst sumarið 2010 þar sem skráðar voru fornleifar á tveimur jörðum samhliða örnefnaskráningunni. Sóley Valdimarsdóttir, umhverfisskipulagsfræðingur sá um örnefnaskráninguna þangað til í október 2010 en þá tók Hulda Birna Albertsdóttir, umhverfisskipulagsfræðingur við skráningunni.

Í þessari skýrslu verður fjallað um örnefni á landi Skarðsá og Geirmundarstaða er þetta tíundi hluti verkefnisins. Búið er að taka fyrir: Ólafsdal (Hulda Birna Albertsdóttir 2010), Stóra og Litlaholt (Hulda Birna Albertsdóttir 2012a), Tjaldanes og Lambanes (Sóley Valdimarsdóttir og Hulda Birna Albertsdóttir 2012), Innri Fagradal og Fagradalstungu (Sóley Valdimarsdóttir og Hulda Birna Albertsdóttir 2012b), Ytri Fagradal (Hulda Birna Albertsdóttir 2013a), Heinaberg og Nýp (Hulda Birna Albertsdóttir 2013b), Klifmýri, Tinda og Búðardal (Hulda Birna Albertsdóttir 2013c), Skarðsá og Geirmundarstaði (Hulda Birna Albertsdóttir 2013d) og Skarð (Hulda Birna Albertsdóttir 2013e).

Í örnefnasafni Stofnunar Árna Magnússonar í íslenskum fræðum eru geymdar skrár yfir örnefni á flestum jörðum á Íslandi. Skrárnar skipta þúsundum og er sú elsta frá árinu 1910 (arnastofnun.is, sótt á vef þann 4.10.2010). Þessar skrár eru mikilvæg heimild m.a. um menningu, sögu, landsnytjar og náttúrufer (m.a. Brink 1999). Einnig má halda því fram að þær séu hluti af menningar- og náttúruverðmætum. Örnefni sem varðveitast einungis í munnlegri geymd eiga á hættu að glatast þegar þörfin fyrir þau minnkar vegna breyttra aðstæðna (Guðrún Gísladóttir 1980). Því er mikilvægt að safna og staðsetja örnefni með hjálp staðkunnugra ásamt því að skrá niður merkingu þeirra, aldur og tilefni nafngiftar.

Skráðar voru niður boðleiðir í Fellsstrandahreppi, Saurbæjarhreppi og Skarðshreppi. Leitarseðlar voru fyrst og fremst sendir með þessum hætti á milli staða en einnig einstaka fundarboð. Í þessari skýrslu verður einungis talað um boðleiðir í Skarðshreppi þar sem Á og Kross voru hluti af þeim hreppi.

Aðferðir

Skráningin byggir fyrst og fremst á leiðbeiningum um örnefnaskráningu frá Stofnun Árna Magnússonar. Skráning á vettvangi er með aðstoð heimildarmanna. Aðrir þættir eru t.d. heimildaöflun, frágangur, kortagerð og fleira.

Örnefnasafn Stofnunar Árna Magnússonar í íslenskum fræðum var aðal heimild verkefnisins. Fundað var með heimildarmönnum þar sem þeir voru beðnir að lesa yfir örnefnaskrá Stofnunar Árna Magnússonar og staðsetja þau jafnóðum á útprentaða loftmynd. Heimildarmenn voru einnig beðnir um að koma með athugasemdir eða viðbætur við núverandi örnefnaskrá. Sérstaklega var reynt að fá útskýringar á örnefnum sem ekki höfðu augljósa merkingu. Í þeim tilvikum þar sem ekki var hægt að staðsetja örnefni nákvæmlega á loftmynd var farið á staðinn og tekinn GPS-staðsetningahnit í isnet93 hnitakerfinu og eru staðsetningar í skýrslu alltaf skráðar í austur og norður. Teknar voru ljósmyndir þar sem sá möguleiki var fyrir hendi.

Skráning boðleiða fól í sér að fá heimildamenn til að lýsa boðleiðunum og þær voru svo ritaðar niður.

Frágangur á gögnum fól í sér að færa staðsetningu örnefnanna inn á stafrænan loftmyndagrunn. Með því fékkst nákvæm staðsetning á þeim örnefnum sem merkt voru beint á útprentuðu loftmyndina. Niðurstöður gáfu af sér kort með örnefnum innan hvernar jarðar sem og örnefnalista sem greint er frá í þessari skýrslu.

Loftmyndir sem notaðar voru eru teknar í 2000 m hæð og eru frá árinu 2003. Myndirnar eru í eigu Dalabyggðar, en keyptar frá Loftmyndum ehf. Viðtöl við heimildarmenn voru tekin upp með Olympus VN-5500PC upptökutæki. Ljósmyndir voru teknar á stafrænar myndavélar af gerðinni Canon Ixus 960IS og Canon EOS 500D og eru teknar af Náttúrustofu Vestfjarða/ljósmyndara, sem í þessu tilviki var Hulda Birna Albertsdóttir, nema annað sé tekið fram. GPS-staðsetningarpunktar voru teknir með Garmin 60CSx. Frágangur gagna fól í sér gerð stafrænna korta í Microstation v8i.

Á



Jörð í fyrrum Skarðshreppi, næst innan við Kross og er talin árið 1703 16 hdr. Bærinn stendur austan við Krossá og dregur nafn sitt af henni.

Á jörðinni Á búa hjónin Trausti Bjarnason og kona hans Lára Hallsdóttir.

Kristinn Indriðason skráir örnefnin í skrá Stofnun Árna Magnússonar en Trausti Bjarnason gerði athugasemdir við sá skýrslu, en báðar þessar skrár eru án ártals.

Skráning örnefna í landi Ár

Í örnefnaskrá Stofnunar Árna Magnússonar í íslenskum fræðum hafa örnefnum verið gefin raðnúmer eftir því hvar þau koma fyrir í lýsingu hvernar jarðar. Hér eru örnefnin látin halda þeim númerum og ný örnefni fá oftast númer í framhaldi af því síðasta. Í einstaka tilvikum var nýju örnefni gefið sama númer og annað sem fyrir var á listanum með viðbótinni *a*, *b* eða *c* fyrir aftan. Var þetta gert þar sem nýtt örnefni tengdist eldra nafni. Í skráningarlista hér á eftir eru örnefnin fyrst talin upp í stafrófsröð en á eftir fylgja nánari upplýsingar um hvert og eitt í númeraröð. Örnefnin eru svo staðsett á loftmynd á kort 1 og kort 2 þar sem örnefnið er staðsett á vinstri hlið niðri á örnefninu.

Álagablettur 09

Áreyrar 31

Árflói 35a

Árgil/Stóragil 62

Árgilseyrar/Ásgilseyrar 63

Árhvamar 18a

Árhyrna 54a

Ártindar 48a

Ásgilseyrar/Árgilseyrar 63

Ármelur 20

Barnaklettur 07

Byrgi/Nátthagi 11

Brúnalækur 54b

Börð 25c

Dýhóll 36

Dýhólsflói 35

Efra – Tindaskarð 48b

Efri – Árfoss 13a

Efrihjalli 53

Efri – Húsahvammur 45

Einbúi 41

Einbúi – Innri 42

Fremribrekkur 61	Litlanes 32
Gljúfur 51	Litli – Grásteinn 39b
Grásteinn 37	Nauthóll 03
Grund 47	Nauthólsbrekka 69
Háls 55c	Nátthagi/Byrgi 11
Heimribrekkur 60	Neðri – Árfoss 13b
Heybandsbörð 25a	Neðrihjalli 52
Heybandsvegur 24	Réttargata 43
Heybandsmógrafir 25b	Seljagata 44
Hjallar 55b	Sjávarbakkar 30
Hrafnagjá 55a	Sjónarhóll 59
Húsahvammur 04	Skógargötur 21
Húsahvammur, Efri- 45	Skott 10
Húsaskógur 46	Skógargötur 21
Hvammabörð 19	Sortupyttir 29
Hvammdý 18b	Stekkjarkjarkvolf 50
Hvammalækur 22	Stekkur 49
Hvammengi 23	Strangilækur 65
Hvarf 68	Stóragil/Árgil 62
Innri – Einbúi 42	Svartifló 28
Karl 48c	Tindabrekka 52a
Karlsklettar 08	Tindaskarð 48b
Ker 14	Tindaskarð, Efra – 48d
Kiðhústóft 34	Tíðavað 16
Kolviðarhólar 66	Tjaldholt 26
Krossá 01	Tröð 12
Kvíabarð 40	Tröllakvíagil 58
Kvíahóll 38a	Tröllakvíagrund 56
Kvíalaut 39a	Tröllakvíar 57
Kvíar 38b	Vörðuholt 27
Kvíastrengur 17a	Völkuhylur 17b
Kvos 67	Þröngagata 64
Kvörn 15	Þvottaklettur 06

Lágivöllur 02

Langanesvogur 33

Öskuhvammur 05

Örnefni í landi Ár

Krossá 01

Staðsetning: A343798 N533501

Heimild: Örnefnaskrá Ár. Trausti Bjarnason, viðtal 15 ágúst 2013.

Lýsing/Staðhættir: Bærinn stendur austan við ána og dregur nafn sitt af henni.

Kort: Kort 2



Lágivöllur 02

Staðsetning: A344043 N533487

Heimild: Örnefnaskrár Ár. Trausti Bjarnason, viðtal 15 ágúst 2013.

Lýsing/ Staðhættir: Landsuður frá bænum í túninu.

Kort: Kort 2

Nauthóll 03

Staðsetning: A344001 N533464

Heimild: Örnefnaskrár Ár. Trausti Bjarnason, viðtal 15 ágúst 2013.

Lýsing/ Staðhættir: Út af Lágavelli.

Kort: Kort 2

Húsahvammur Fremri/Heimri 04

Staðsetning: A344097 N533367

Heimild: Örnefnaskrár Ár. Trausti Bjarnason, viðtal 15 ágúst 2013.

Lýsing/ Staðhættir: Suður frá Nauthóli við ána.

Kort: Kort 2

Öskuhvammur 05

Staðsetning: A343973 N533418

Heimild: Örnefnaskrár Ár. Trausti Bjarnason, viðtal 15 ágúst 2013.

Lýsing/ Staðhættir: Vestur af bænum.

Kort: Kort 2

Þvottaklettur 06

Staðsetning: A343992 N533401

Heimild: Örnefnaskrár Ár. Trausti Bjarnason, viðtal 15 ágúst 2013.

Lýsing/ Staðhættir: Efst í Öskuhvamm.

Kort: Kort 2

Barnaklettur 07

Staðsetning: A343950 N533410

Heimild: Örnefnaskrár Ár. Trausti Bjarnason, viðtal 15 ágúst 2013.

Lýsing/ Staðhættir: Nær ánni en Þvottklettur.

Kort: Kort 2

Karlsklettur 08

Staðsetning: A343861 N533474

Heimild: Örnefnaskrár Ár. Trausti Bjarnason, viðtal 15 ágúst 2013.

Lýsing/ Staðhættir: Neðst í Öskuhvammi, út undir ánni við fossinn.

Kort: Kort 2

Álagablettur 09

Staðsetning: A343893 N533482

Heimild: Örnefnaskrár Ár. Trausti Bjarnason, viðtal 15 ágúst 2013.

Lýsing/ Staðhættir: Upp á Karlsklettum. Má aldrei slá.

Kort: Kort 2

Skott 10

Staðsetning: A343846 N533475

Heimild: Örnefnaskrár Ár. Trausti Bjarnason, viðtal 15 ágúst 2013.

Lýsing/ Staðhættir: Upp af Karlsklettum, niður við túnenda.

Kort: Kort 2

Byrgi/Nátthagi 11

Staðsetning: A343752 N533532

Heimild: Örnefnaskrár Ár. Trausti Bjarnason, viðtal 15 ágúst 2013.

Lýsing/ Staðhættir: Neðst í því sem kallað er Skott. Alltaf nefnt Nátthagi skv. Trausta Bjarnasyni en vera má að rétt í Nátthagnum hafi verið nefnd Byrgi.

Kort: Kort 2



Mynd 2. Krossá þar sem sést í Byrgi/Nátthaga, Kvörn og Ker.

Tröð 12

Staðsetning: Ekki á korti vegna skorts á heimildum.

Heimild: Örnefnaskrár Ár. Trausti Bjarnason, viðtal 15 ágúst 2013.

Lýsing/ Staðhættir: Ofan við Skott, inn með garði. Trausti man ekki eftir.

Efri Árfoss 13a

Staðsetning: A343824 N533465

Heimild: Örnefnaskrár Ár. Trausti Bjarnason, viðtal 15 ágúst 2013.

Lýsing/ Staðhættir: Neðan við Karlskletta. Tveir fossar, skiptast í Efri – Árfoss og Neðri – Árfoss.

Kort: Kort 2

Neðri – Árfoss 13b

Staðsetning: A343808 N533489

Heimild: Örnefnaskrár Ár. Trausti Bjarnason, viðtal 15 ágúst 2013.

Lýsing/ Staðhættir: Neðan við Karlskletta. Tveir fossar, skiptast í Efri – Árfoss og Neðri – Árfoss.



Mynd 3. Neðri Árfoss neðst á mynd.

Kort: Kort 2

Ker 14

Staðsetning: A343791 N533507

Heimild: Örnefnaskrár Ár. Trausti Bjarnason, viðtal 15 ágúst 2013.

Lýsing/ Staðhættir: Neðan við Árfossa. Hylur í Krossá.

Kort: Kort 2

Kvörn 15

Staðsetning: A343769 N533519

Heimild: Örnefnaskrár Ár. Trausti Bjarnason, viðtal 15 ágúst 2013.

Lýsing/ Staðhættir: Fyrir neðan Ker. Hylur í Krossá.

Kort: Kort 2

Tíðavað 16

Staðsetning: A343670 N533539

Heimild: Örnefnaskrár Ár. Trausti Bjarnason, viðtal 15 ágúst 2013.

Lýsing/ Staðhættir: Við hlið Kvörn.

Kort: Kort 1

Kvíastrengur 17a

Staðsetning: A343496 N533622

Heimild: Örnefnaskrár Ár. Trausti Bjarnason, viðtal 15 ágúst 2013.

Lýsing/ Staðhættir: Neðan við Tíðavað.

Kort: Kort 1

Völkuhylur 17b

Staðsetning: A343454 N533666

Heimild: Örnefnaskrár Ár. Trausti Bjarnason, viðtal 15 ágúst 2013.

Lýsing/ Staðhættir: Neðan við Kvíastreng, við austurhorn Krosstúns. Þar átti kerling að hafa kæft sig sem hét Valka.

Kort: Kort 1

Árhvammar 18a

Staðsetning: A343546 N533672

Heimild: Örnefnaskrár Ár. Trausti Bjarnason, viðtal 15 ágúst 2013.

Lýsing/ Staðhættir: Inn að Tíðavöðum og Kvíðastreng.

Kort: Kort 1

Hvammadý 18b

Staðsetning: A343484 N533861

Heimild: Örnefnaskrár Ár. Trausti Bjarnason, viðtal 15 ágúst 2013.

Lýsing/ Staðhættir: Í Árhvömmum.

Kort: Kort 1

Hvammabörð 19

Staðsetning: A343602 N533783

Heimild: Örnefnaskrár Ár. Trausti Bjarnason, viðtal 15 ágúst 2013.

Lýsing/ Staðhættir: Upp af Árhvamm.

Kort: Kort

Ármelur 20

Staðsetning: A343841 N533803

Heimild: Örnefnaskrár Ár. Trausti Bjarnason, viðtal 15 ágúst 2013.

Lýsing/ Staðhættir: Neðan við túnið.

Kort: Kort 2

Skógargötur 21

Staðsetning: A343986 N533734

Heimild: Örnefnaskrár Ár. Trausti Bjarnason, viðtal 15 ágúst 2013.

Lýsing/ Staðhættir: Staðsettar neðst á Ármel og þjóðvegurinn liggur yfir þær.

Kort: Kort 2

Hvammalækur 22

Staðsetning: A343589 N533734

Heimild: Örnefnaskrár Ár. Trausti Bjarnason, viðtal 15 ágúst 2013.

Lýsing/ Staðhættir: Yst frá Skógargötum, út að Krossi.

Kort: Kort 1

Hvammengi 23

Staðsetning: Ekki skráð á kort vegna skorts á heimildum.

Heimild: Örnefnaskrár Ár. Trausti Bjarnason, viðtal 15 ágúst 2013.

Lýsing/ Staðhættir: Neðst í hvömmunum. Trausti Bjarnason kannast ekki við þetta nafn.

Heybandsvegur 24

Staðsetning: A343888 N533985

Heimild: Örnefnaskrár Ár. Trausti Bjarnason, viðtal 15 ágúst 2013.

Lýsing/ Staðhættir: Niður af Ármelnum.

Kort: Kort 2

Heybandsbörð 25a

Staðsetning: A343752 N534139

Heimild: Örnefnaskrár Ár. Trausti Bjarnason, viðtal 15 ágúst 2013.

Lýsing/ Staðhættir: Niður að Heybandsvegi.

Kort: Kort 1

Heybarðsmógrafir 25b

Staðsetning: A343716 N534168

Heimild: Örnefnaskrár Ár. Trausti Bjarnason, viðtal 15 ágúst 2013.

Lýsing/ Staðhættir: Hjá Heybandsbörðum.

Kort: Kort 1

Börð 25c

Staðsetning: A343746 N534185

Heimild: Örnefnaskrár Ár. Trausti Bjarnason, viðtal 15 ágúst 2013.

Lýsing/ Staðhættir: Neðan við Heybandsmógrafir 25a, frá Árhvömmum inn að landamerkjum Geirmundarstaða.

Kort: Kort 1

Tjaldholt 26

Staðsetning: A343802 N534160

Heimild: Örnefnaskrár Ár. Trausti Bjarnason, viðtal 15 ágúst 2013.

Lýsing/ Staðhættir: Neðan við Heybandsbörð.

Kort: Kort 1

Vörðuholt 27

Staðsetning: A343487 N534140

Heimild: Örnefnaskrár Ár. Trausti Bjarnason, viðtal 15 ágúst 2013.

Lýsing/ Staðhættir: Út af Tjaldholti.

Kort: Kort 1

Svartiflói 28

Staðsetning: A343270 N534173

Heimild: Örnefnaskrár Ár. Trausti Bjarnason, viðtal 15 ágúst 2013.

Lýsing/ Staðhættir: Niður af Vörðuholti.

Kort: Kort 1

Sortupyttir 29

Staðsetning: A343346 N534198

Heimild: Örnefnaskrár Ár. Trausti Bjarnason, viðtal 15 ágúst 2013.

Lýsing/ Staðhættir: Staðsettur í Svartaflóa.

Kort: Kort 1

Sjávarbakkar 30

Staðsetning: A343331 N534361

Heimild: Örnefnaskrár Ár. Trausti Bjarnason, viðtal 15 ágúst 2013.

Lýsing/ Staðhættir: Niður að Svartaflóa.

Kort: Kort 1

Áreyrar 31

Staðsetning: A343139 N534471

Heimild: Örnefnaskrár Ár. Trausti Bjarnason, viðtal 15 ágúst 2013.

Lýsing/ Staðhættir: Út og niður af Sjávarbakka.

Kort: Kort 1

Litlanes 32

Staðsetning: A343256 N534539

Heimild: Örnefnaskrár Ár. Trausti Bjarnason, viðtal 15 ágúst 2013.

Lýsing/ Staðhættir: Innan við Áreyrar og gengur fram í Langanesvog.

Kort: Kort 1

Litlanesvogur 33

Staðsetning: A343281 N534518

Heimild: Örnefnaskrár Ár. Trausti Bjarnason, viðtal 15 ágúst 2013.

Lýsing/ Staðhættir: Litlanes gengur fram í Langanesvog.

Kort: Kort 1

Kiðhústóft 34

Staðsetning: A343770 N534750

Heimild: Örnefnaskrár Ár. Trausti Bjarnason, viðtal 15 ágúst 2013.

Lýsing/ Staðhættir: Upp og inn af Langanesvogi. Sést ennþá fyrir henni.

Kort: Kort 1

Dýhólsflói 35

Staðsetning: A343676 N534549

Heimild: Örnefnaskrár Ár.

Lýsing/ Staðhættir: Upp af Kiðhúsatóft, fyrir ofan börðin.

Kort: Kort 1

Árflói 35a

Staðsetning: A344082 N534321

Heimild: Örnefnaskrár Ár. Trausti Bjarnason, viðtal 15 ágúst 2013.

Lýsing/ Staðhættir: Innan við Dýrhólsflóa.

Kort: Kort 1

Dýhóll 36

Staðsetning: A343886 N534102

Heimild: Örnefnaskrár Ár. Trausti Bjarnason, viðtal 15 ágúst 2013.

Lýsing/ Staðhættir: Efst í Dýrhólsflóa.

Kort: Kort 1

Grásteinn 37

Staðsetning: Ekki á korti.

Heimild: Örnefnaskrár Ár. Trausti Bjarnason, viðtal 15 ágúst 2013.

Lýsing/ Staðhættir: Stór steinn ofan við Dýhól á Skógargötunum. Ekki lengur þar sem hann var þegar örnefnaskrárnar voru gerðar. Stendur nú á hlaði Ár.

Kvíahóll 38a

Staðsetning: A344082 N533600

Heimild: Örnefnaskrár Ár. Trausti Bjarnason, viðtal 15 ágúst 2013.

Lýsing/ Staðhættir: Innan við túnið, en er nú einnig tún.

Kort: Kort 2

Kvíar 38b

Staðsetning: A344161 N533573

Heimild: Örnefnaskrár Ár. Trausti Bjarnason, viðtal 15 ágúst 2013.

Lýsing/ Staðhættir: Voru ofan við Kvíahól.

Kort: Kort 2

Kvíalaut 39a

Staðsetning: A344212 N533666

Heimild: Örnefnaskrár Ár. Trausti Bjarnason, viðtal 15 ágúst 2013.

Lýsing/ Staðhættir: Inn af Kvíahól.

Kort: Kort 2

Litli – Grásteinn 39b

Staðsetning: A344105 N533786

Heimild: Örnefnaskrár Ár. Trausti Bjarnason, viðtal 15 ágúst 2013.

Lýsing/ Staðhættir: Neðst í Kvíalaut 39. Sést eiginlega enn.

Kort: Kort 2

Kvíabarð 40

Staðsetning: A344222 N533679

Heimild: Örnefnaskrár Ár. Trausti Bjarnason, viðtal 15 ágúst 2013.

Lýsing/ Staðhættir: Inn af Kvíahól.

Kort: Kort 2

Einbúi 41

Staðsetning: A344358 A533632

Heimild: Örnefnaskrár Ár. Trausti Bjarnason, viðtal 15 ágúst 2013.

Lýsing/ Staðhættir: Klettur efst í Kvíalaut.

Kort: Kort 2

Innri- Einbúi 42

Staðsetning: A344603 N533850

Heimild: Örnefnaskrár Ár. Trausti Bjarnason, viðtal 15 ágúst 2013.

Lýsing/ Staðhættir: Klettur innar í skóginum en Einbúi.

Kort: Kort 2

Réttargata 43

Staðsetning: A344547 N533822

Heimild: Örnefnaskrár Ár. Trausti Bjarnason, viðtal 15 ágúst 2013.

Lýsing/ Staðhættir: Gata neðan við Innri- Einbúa.

Kort: Kort 2

Seljagata 44

Staðsetning: A344753 N533850

Heimild: Örnefnaskrár Ár. Trausti Bjarnason, viðtal 15 ágúst 2013.

Lýsing/ Staðhættir: Ofan við Innri – Einbúa.

Kort: Kort 2

Efri – Húsahvammur 45

Staðsetning: A344222 N533351

Heimild: Örnefnaskrár Ár. Trausti Bjarnason, viðtal 15 ágúst 2013.

Lýsing/ Staðhættir: Ofan við túnið, við ána. Veiðihús staðsett núna þar. Voru fjárhús þar.

Kort: Kort 2

Húsaskógur 46

Staðsetning: A344283 N533451

Heimild: Örnefnaskrár Ár. Trausti Bjarnason, viðtal 15 ágúst 2013.

Lýsing/ Staðhættir: Upp af Efri- Húsahvamm.

Kort: Kort 2

Grund 47

Staðsetning: A344374 N533536

Heimild: Örnefnaskrár Ár. Trausti Bjarnason, viðtal 15 ágúst 2013.

Lýsing/ Staðhættir: Upp með Húsaskóg, að innanverðu og nær frá túninu að Ártindum.

Kort: Kort 2

Ártindar 48a

Staðsetning: A344674 N533537

Heimild: Örnefnaskrár Ár. Trausti Bjarnason, viðtal 15 ágúst 2013.

Lýsing/ Staðhættir: Rísa upp nokkuð ofar bæ en Grund, rétt við ána, við mynni dals þess sem er upp með ánni. Karl heitir kletturinn hægra megin við Tindaskarðið.

Kort: Kort 2



Mynd 4. Ártindar samheiti yfir alla klettanna.

Tindaskarð 48b

Staðsetning: A344717 N533549

Heimild: Örnefnaskrár Ár. Trausti Bjarnason, viðtal 15 ágúst 2013.

Lýsing/ Staðhættir: Í Ártindum er Tindaskarð og Efra – Tindaskarð. Karl heitir kletturinn hægra megin við Tindaskarðið.

Kort: Kort 2



Mynd 5. Tindaskarð er skarðið á milli stóru klettanna.

Karl 48c

Staðsetning: A344775 N533554

Heimild: Örnefnaskrár Ár. Trausti Bjarnason, viðtal 15 ágúst 2013.

Lýsing/ Staðhættir: Kletturinn hægra megin við Tindaskarðið.

Kort: Kort 2

Efra - Tindaskarð 48d

Staðsetning: A344775 N533554

Heimild: Örnefnaskrár Ár. Trausti Bjarnason, viðtal 15 ágúst 2013.

Lýsing/ Staðhættir: Í Ártindum er Tindaskarð og Efra – Tindaskarð.

Kort: Kort 2



Mynd 6. Efra – Tindaskarð.

Stekkur 49

Staðsetning: A344722 N533503

Heimild: Örnefnaskrár Ár. Trausti Bjarnason, viðtal 15 ágúst 2013.

Lýsing/ Staðhættir: Framan við Ártindanna. Sést vel fyrir honum.

Kort: Kort 2



Mynd 7. Stekkur, neðarlega á miðri mynd.

Stekkjjarhvolf 50

Staðsetning: A344843 N533532

Heimild: Örnefnaskrár Ár. Trausti Bjarnason, viðtal 15 ágúst 2013.

Lýsing/ Staðhættir: Framan við Ártindanna.

Kort: Kort 2

Gljúfur 51

Staðsetning: A344539 N533456

Heimild: Örnefnaskrár Ár. Trausti Bjarnason, viðtal 15 ágúst 2013.

Lýsing/ Staðhættir: Niður af Stekkjarhvolfi og Stekk. Frá Efri – Húsahvammi 45 að Ártindum 48.

Kort: Kort 2

Neðrihjalli 52

Staðsetning: A344862 N533497

Heimild: Örnefnaskrár Ár. Trausti Bjarnason, viðtal 15 ágúst 2013.

Lýsing/ Staðhættir: Framan og ofan við Stekkinn.

Kort: Kort 2



Mynd 8. Neðrihjalli er klettahjallinn vinstra megin á mynd.

Tindabrekka 52a

Staðsetning: A344808 N533520

Heimild: Örnefnaskrár Ár. Trausti Bjarnason, viðtal 15 ágúst 2013.

Lýsing/ Staðhættir: Í Neðrihjalla 52.

Kort: Kort 2

Efrihjalli 53

Staðsetning: A344753 N533529

Heimild: Örnefnaskrár Ár. Trausti Bjarnason, viðtal 15 ágúst 2013.

Lýsing/ Staðhættir: Framan og ofan við Stekkinn.

Kort: Kort 2

Árhyrna 54a

Staðsetning: A344929 N533611

Heimild: Örnefnaskrár Ár. Trausti Bjarnason, viðtal 15 ágúst 2013.

Lýsing/ Staðhættir: Árhyrna er hornið sem myndast inn af Ártindum.

Kort: Kort 2

Brúnalækur 54b

Staðsetning: A345064 N534224

Heimild: Örnefnaskrár Ár. Trausti Bjarnason, viðtal 15 ágúst 2013.

Lýsing/ Staðhættir: Innan við Árhyrnu á landamerkjum á móti Geirmundarstöðum.

Kort: Kort 1

Hrafnagjá 55a

Staðsetning: A344956 N533873

Heimild: Örnefnaskrár Ár. Trausti Bjarnason, viðtal 15 ágúst 2013.

Lýsing/ Staðhættir: Í Árhyrnu.

Kort: Kort 2



Mynd 9. Hrafnagjá sést í efstu klettahillu fyrir miðri mynd.

Hjallar 55b

Staðsetning: A345045 N533533

Heimild: Örnefnaskrár Ár. Trausti Bjarnason, viðtal 15 ágúst 2013.

Lýsing/ Staðhættir: Svæðið austan við Árhyrnu – Hjalla – Kolviðarhóla er nefnt Háls. Tengist Neðri- Hjöllum 52.

Kort: Kort 1

Háls 55c

Staðsetning: A345485 N533746

Heimild: Örnefnaskrár Ár. Trausti Bjarnason, viðtal 15 ágúst 2013.

Lýsing/ Staðhættir: Svæðið austan við Árhyrnu – Hjalla – Kolviðarhóla er nefnt Háls.

Kort: Kort 1

Tröllakvíagrund 56

Staðsetning: A345128 N533321

Heimild: Örnefnaskrár Ár. Trausti Bjarnason, viðtal 15 ágúst 2013.

Lýsing/ Staðhættir: Framan við Ártinda.

Kort: Kort 1

Tröllakvíar 57

Staðsetning: A345178 N533300

Heimild: Örnefnaskrár Ár. Trausti Bjarnason, viðtal 15 ágúst 2013.

Lýsing/ Staðhættir: Upp af Tröllakvíagrund.

Kort: Kort 1



Mynd 10. Tröllakvíar og Tröllakvíagil.

Tröllakvíagil 58

Staðsetning: A345157 N533289

Heimild: Örnefnaskrár Ár. Trausti Bjarnason, viðtal 15 ágúst 2013.

Lýsing/ Staðhættir: Upp af Tröllakvíagrund.

Kort: Kort 1

Sjónarhóll 59

Staðsetning: A345338 N533358

Heimild: Örnefnaskrár Ár. Trausti Bjarnason, viðtal 15 ágúst 2013.

Lýsing/ Staðhættir: Upp af Tröllakvíum.

Kort: Kort 1

Heimribrekkur 60

Staðsetning: A345216 N533394

Heimild: Örnefnaskrár Ár. Trausti Bjarnason, viðtal 15 ágúst 2013.

Lýsing/ Staðhættir: Heiman við Sjónarhól.

Kort: Kort 1

Fremribrekkur 61

Staðsetning: A345590 N533304

Heimild: Örnefnaskrár Ár. Trausti Bjarnason, viðtal 15 ágúst 2013.

Lýsing/ Staðhættir: Framan við Heimribrekkur.

Kort: Kort 1

Stóragil/Árgil 62

Staðsetning: A345843 N533225

Heimild: Örnefnaskrár Ár. Trausti Bjarnason, viðtal 15 ágúst 2013.

Lýsing/ Staðhættir: Tekur við framan við Fremribrekkur. Í daglegu tali nefnt Stóragil.

Kort: Kort 1

Árgilseyrar/Ásgilseyrar 63

Staðsetning: A345701 N533023

Heimild: Örnefnaskrár Ár. Trausti Bjarnason, viðtal 15 ágúst 2013.

Lýsing/ Staðhættir: Niður með Árgili.

Kort: Kort 1



Mynd 11. Árgilseyrar hægra megin árinnar.

Þröngagata 64

Staðsetning: A346145 N533113

Heimild: Örnefnaskrár Ár. Trausti Bjarnason, viðtal 15 ágúst 2013.

Lýsing/ Staðhættir: Fram af Árgilseyrum.

Kort: Kort 1

Strangilækur 65

Staðsetning: A346467 N533036

Heimild: Örnefnaskrár Ár. Trausti Bjarnason, viðtal 15 ágúst 2013.

Lýsing/ Staðhættir: Fremst í Þröngugötu.

Kort: Kort 1



Mynd 12. Strangilækur.

Kolviðarhólar 66

Staðsetning: A346156 N533212

Heimild: Örnefnaskrár Ár. Trausti Bjarnason, viðtal 15 ágúst 2013.

Lýsing/ Staðhættir: Upp af Strangalæk.

Kort: Kort

Kvos 67

Staðsetning: A347105 N533674

Heimild: Örnefnaskrár Ár. Trausti Bjarnason, viðtal 15 ágúst 2013.

Lýsing/ Staðhættir: Upp af Kolviðarhólum.

Kort: Kort 1

Hvarf 68

Staðsetning: Ekki staðsett vegna korts á heimildum.

Heimild: Örnefnaskrár Ár.

Lýsing/ Staðhættir: Upp af brekkunum (Heimribrekkum og Fremribrekkum). Trausti veit ekki hvað er og segir að þetta sé ekki notað í daglegu tali.

Nauthólsbrekka 69

Staðsetning: A344018 N533438

Heimild: Örnefnaskrár Ár. Trausti Bjarnason, viðtal 15 ágúst 2013.

Lýsing/ Staðhættir: Sunnan við Nauthól (3).

Kort: Kort 2



0 200 500 m



NÁTTÚRUSTOFA
VESTFJARÐA



BREIÐAFJARÐARNEFND



Dalabyggð

Dagsetning: 25. febrúar 2015
Mælikvarði: 1:15 000
Staðsetning nafns á örnefni

Uppdráttur: Náttúrustofa Vestfjarða
Hulda Birna Albertsdóttir

ÖRNEFNASKRÁNING Í DALABYGGÐ
Á Kort 1

Kjöhuskófi (34)

Litlanes (32)

Dýrhólsflói (35)

Áreyrar (31)

Litlanesvogur (33)

Sjávarbakkar (30)

Árflói (35a)

Böð (25c)

Heyþarðsmografi (25b)

Tjaldholt (26)

Floybandaböð (25a)

Dýrhóll (36)

Brúnaekur (54b)

Reitarhlíð (35)

Hálsflói (32)

Hvammaböð (19)

Hvammady (18b)

Hvammalækur (22)

Árhvamar (18a)

Völkúhyllur (17b)

Kvíastrengur (17a)

Tjðavæð (16)

Háls (55c)

Kvos (76)

Heimribrekkur (60)

Sjónahóll (59)

Tröllakvagrund (56)

Tröllakvann (57)

Tröllakvaggi (58)

Fremribrekkur (61)

Stórágil/Árgil (62)

Kolviðarhólar (66)

Þröngagata (64)

Strangilækur (65)

Árgilseyjar/Ásgilseyrar (63)

Hrískinnarfjall (03)

Kort 1



Kross

Jörð í fyrri Skarðshreppi næst fyrir norðan Reynikeldur og var metin árið 1703 á 24 hundruð. Bærinn stendur á háum hól sunnan við á sem heitir Krossá.

Uppruni bæjarnafnsins er óljós en gömul saga segir að á bæjarhólnum hafi staðið kross þar sem ferðamenn áttu að biðja bænir sínar. Þar var einnig bænhús eða hálfkirkja. Kross fór í eyði um 1970 (Árni Björnsson, 2011) en þar er sumarhús í dag.

Landamerki Kross: Kvísl skilur lönd Kross og Reynikeldu niður að Kvíslarsteini. En Kross á ekki lengra. Úr Kvíslarsteini og milli Merkihóla og sjónhending þaðan (þ.e. milli Hólanna) beint í Engjatóft eru merki milli Kross og Frakkanes. Frá Engjatóft skilur Ætulækur lönd Kross og Frakkaness í sjó.

Frá Deild sem er á merkjum Reynikeldu og Ballarár, að Þverdalsdrögum að sumra sögn en að Fjalldalsdrögum eftir sögn annarra, er fjallið nefnt einu nafni Suðurfjall. Nær suðurfjall þá yfir fjalllendi Reynikeldu og Kross og jafnvel nokkuð af Skarðsfjalli.

Talið er að hættur séu á tünnum fyrir búfenað (Árni Magnússon og Páll Vídalín, 1938), og segir Trausti Bjarnason það enn eiga við í dag.

Skráning örnefna í landi Kross

Í örnefnaskrá Stofnunar Árna Magnússonar í íslenskum fræðum hafa örnefnum verið gefin raðnúmer eftir því hvar þau koma fyrir í lýsingu hvernjar jarðar. Hér eru örnefnin látin halda þeim númerum og ný örnefni fá oftast númer í framhaldi af því síðasta. Í einstaka tilvikum var nýju örnefni gefið sama númer og annað sem fyrir var á listanum með viðbótinni *a*, *b* og *c* fyrir aftan. Var þetta gert þar sem nýtt örnefni tengdist eldra nafni. Í skráningarlista hér á eftir eru örnefnin fyrst talin upp í stafrófsröð en á eftir fylgja nánari upplýsingar um hvert og eitt í númeraröð. Örnefnin eru svo staðsett á loftmynd á kort 3 og kort 4 þar sem örnefnið er staðsett á vinstri hlið niðri á örnefninu.

Brautarskarð 05

Djúpiskurður 38

Bringur 34

Dragalág 78

Bunguvötn 81

Dý/Sporholtsflóadý 31

Fagrakinn 77	Engjatóft 49
Fjánhúsatún 06	Krossveita 16
Flóð 55	Kvíar 17
Fremrimelur 25	Kvíastrengur 18
Fremriveita 67	Kvíildislækur 19
Fremstabunga 74	Kvísl 43
Fremstagil 75	Kvíslarsteinn 44
Gorkúlulaut 61	Lambablettur 53
Grátur 08a	Langabrekka 60
Grenborg 83	Lómatjörn 54
Hádegissteinn 91	Löngubrekkugreni 62
Heimriveita 65	Merkihólar 48
Heimstagil 71	Miðbunga 72
Helgagil 33	Miðgil 73
Helgagilsbrú 36	Miðskurður 39
Helgagilslægðir 89	Miðvöllur 11
Hesthúsvöllur 07	Mosar 76
Hlöðufljót 13	Norðurvöllur 12
Hlöðuvöllur 10	Oddrúnarbrekkur 90
Hlöðufljót 13	Oddrúnarstaðadý 28
Hlöðuvað 14	Oddrúnarstaðir 27
Hrískinn 70	Orrustuhryggur 88
Hrískinnarfjall 03	Pétursvarða 35
Hrískinnarskott 69	Presthjalli 22
Krókur 04	Sandar 87
Krossá 01	Sandlæg 09Seilar 24
Krossdalsá 68	Skriða 57
Krossdalsvötn 79	Sporholt 29
Krossdalur 02a	Sporholtsflóadý/Dý 31
Krosseyrar 52	Sporholtsflói 30
Krossflói 47	Stóribolli 86
Krossmelar 37	Stórihólmi 42
Krossvatn 41	Suðurfjall 93

Suður Ameríka 08b	Völkufljót 15
Tíðavað 20	Ytriflóð 45
Torfmór 46	Ystiskurður 40
Tungumelar 59	Þverá 26
Tungur 58	Þverdalsdrög 92
Vatnsós 56	Þverdalsvötn 85
Veitumelar 21	Þverdalur 63
Veitumelar 66	Þverfell 84
Villingadalur 02b	Þverfjall 82
Vogabörð 51	Þverhlíð 64
Vondagilshraun 80	Ætulækur 50

Örnefni í landi Kross

Krossá 01

Staðsetning: A343798 N533501

Heimild: Örnefnaskrár Kross. Trausti Bjarnason, viðtal 15 ágúst 2013.

Lýsing/ Staðhættir: Bærinn stendur sunnan við ána.

Kort: Kort 4

Krossdalur 02a

Staðsetning: A346974 N532151

Heimild: Örnefnaskrár Kross. Trausti Bjarnason, viðtal 15 ágúst 2013.

Lýsing/ Staðhættir: Dalur sem staðsettur er vestan megin við Hrískinnarfjall.

Kort: Kort 3

Villingadalur 02b

Staðsetning: 343815 532626

Heimild: Örnefnaskrár Kross. Trausti Bjarnason, viðtal 15 ágúst 2013.

Lýsing/ Staðhættir: Dalur sem staðsettur er austan við Hrískinnarfjall.

Kort: Kort 3



Mynd 13. Villingadalur.

Hrískinnarfjall 03

Staðsetning: A347508 N532383

Heimild: Örnefnaskrár Kross. Trausti Bjarnason, viðtal 15 ágúst 2013.

Lýsing/ Staðhættir: Upp af Hrískinn.

Kort: Kort 3



Mynd 14. Hrískinnarfjall.

Krókur/Krókar 04

Staðsetning: A343362 N533634

Heimild: Örnefnaskrár Kross.

Lýsing/ Staðhættir: Sunnan við bæinn utan við heimreiðina.

Kort: Kort 4

Brautarskarð 05

Staðsetning: A343329 N533624

Heimild: Örnefnaskrár Kross. Trausti Bjarnason, viðtal 15 ágúst 2013.

Lýsing/ Staðhættir: Lægð vestur af Krók.

Kort: Kort 4

Fjánhúsatún 06

Staðsetning: A343340 N533603

Heimild: Örnefnaskrár Kross. Trausti Bjarnason, viðtal 15 ágúst 2013.

Lýsing/ Staðhættir: Út af Brautarskarði. Yst á því eru fjárhúsin.

Kort: Kort 4

Hesthúsvöllur 07

Staðsetning: A343371 N533616

Heimild: Örnefnaskrár Kross. Trausti Bjarnason, viðtal 15 ágúst 2013.

Lýsing/ Staðhættir: Niður af fjárhústúni. Nú sjást ekki skil á völlum í túninu.

Kort: Kort 4

Grátur 08a (kk.et.)

Staðsetning: A343303 N533702

Heimild: Örnefnaskrár Kross. Trausti Bjarnason, viðtal 15 ágúst 2013.

Lýsing/ Staðhættir: Inn af Hesthúsvelli er illsláandi þúfnastykki.

Kort: Kort 4

Suður Ameríka 08b

Staðsetning: A343391 N533640

Heimild: Örnefnaskrár Kross. Trausti Bjarnason, viðtal 15 ágúst 2013.

Lýsing/ Staðhættir: Eigendur ræktuðu upp smáblett í laginu eins og þóttu latir að hafa ekki ræktað upp stærra svæði, þess vegna fékk bletturinn þetta nafn.

Kort: Kort 4

Sandlæg 09

Staðsetning: Ekki á korti vegna skorts á heimildum.

Heimild: Örnefnaskrár Kross.

Lýsing/ Staðhættir: Grátur nær upp að Sandlæg.

Hlöðuvöllur 10

Staðsetning: Ekki á korti vegna skorts á heimildum.

Heimild: Örnefnaskrár Kross.

Lýsing/ Staðhættir: Upp af Sandlæg. Nú sjást ekki skil á völlum í túninu.

Miðvöllur 11

Staðsetning: A343351 N533692

Heimild: Örnefnaskrár Kross. Trausti Bjarnason, viðtal 15 ágúst 2013.

Lýsing/ Staðhættir: Stykkið milli Hesthúsvallar og Hlöðuvallar. Nú sjást ekki skil á völlumum í túninu.

Kort: Kort 4

Norðurvöllur 12

Staðsetning: A343413 N533707

Heimild: Örnefnaskrár Kross. Trausti Bjarnason, viðtal 15 ágúst 2013.

Lýsing/ Staðhættir: Suðaustur af Hlöðuvelli. Nú sjást ekki skil á völlumum í túninu.

Kort: Kort 4

Hlöðufljót 13

Staðsetning: A343413 N533805

Heimild: Örnefnaskrár Kross. Trausti Bjarnason, viðtal 15 ágúst 2013.

Lýsing/ Staðhættir: Niður af Norðurvelli.

Kort: Kort 4

Hlöðuvað 14

Staðsetning: A343432 N533795

Heimild: Örnefnaskrár Kross. Trausti Bjarnason, viðtal 15 ágúst 2013.

Lýsing/ Staðhættir: Ofan við Hlöðuvelli, í ánni. Nafnið lítið notað.

Kort: Kort 4

Völkufljót 15

Staðsetning: A343471 N533673

Heimild: Örnefnaskrár Kross. Trausti Bjarnason, viðtal 15 ágúst 2013.

Lýsing/ Staðhættir: Upp af Hlöðuvaði.

Kort: Kort 4

Krossveita 16

Staðsetning: A343401 N533595

Heimild: Örnefnaskrár Kross. Trausti Bjarnason, viðtal 15 ágúst 2013.

Lýsing/ Staðhættir: Ofan við heimreiðina.

Kort: Kort 4

Kvíar 17

Staðsetning: A343491 N533627

Heimild: Örnefnaskrár Kross. Trausti Bjarnason, viðtal 15 ágúst 2013.

Lýsing/ Staðhættir: Staðsettar í Krossveitu.

Kort: Kort 4

Kvíastrengur 18

Staðsetning: A343496 N533622

Heimild: Örnefnaskrár Kross. Trausti Bjarnason, viðtal 15 ágúst 2013.

Lýsing/ Staðhættir: Í ánni hjá Kvíum er Kvíastrengur.

Kort: Kort 4

Kvíldislækur 19

Staðsetning: A343455 N533567

Heimild: Örnefnaskrár Kross. Trausti Bjarnason, viðtal 15 ágúst 2013.

Lýsing/ Staðhættir: Lækur sem er staðsettur í Veitunni. Hann á upptök sín í Sporholtsflóa, rennur með túninu og í Krossá. Þar þótti það góð veiði í honum að það væri á við kvíldi.

Kort: Kort 4

Tíðavað 20

Staðsetning: A343670 N533539

Heimild: Örnefnaskrár Kross. Trausti Bjarnason, viðtal 15 ágúst 2013.

Lýsing/ Staðhættir: Efst í Veitunni er vað á ánni sem heitir Tíðavað.

Kort: Kort 4

Veitumelar 21

Staðsetning: A343528 N533449

Heimild: Örnefnaskrár Kross. Trausti Bjarnason, viðtal 15 ágúst 2013.

Lýsing/ Staðhættir: Upp af Tíðavaði.

Kort: Kort 4

Presthjalli 22

Staðsetning: A343346 N533211

Heimild: Örnefnaskrár Kross. Trausti Bjarnason, viðtal 15 ágúst 2013.

Lýsing/ Staðhættir: Hjalli efst á Veitumelum.

Kort: Kort 4

Rauðilækur 23

Staðsetning: A343649 N533190

Heimild: Örnefnaskrár Kross. Trausti Bjarnason, viðtal 15 ágúst 2013.

Lýsing/ Staðhættir: Lækur ofan Presthjalla.

Kort: Kort 4

Seilar 24

Staðsetning: A343813 N533301

Heimild: Örnefnaskrár Kross. Trausti Bjarnason, viðtal 15 ágúst 2013.

Lýsing/ Staðhættir: Upp af Rauðalæk. Þegar komið er fram á Fremrimel eru Seilarnar á hægri hönd. Örn tók eitt sinn barn á Skarði sem var á fyrsta ári. Móðurinn lagði barnið frá sér í reifum á meðan hún var við þvott og örninn grípur barnið og flýgur með það burt. Bogi á Skarði, faðir móðurinnar er snöggur á stað á eftir honum, grípur með sér byssu og bambusstöng og stekkur á hest. Hann nær erninum á Seilum og nær að slá hann niður með stönginni vegna þess að hann var á svo lágu flugi. Barnið bjargaðist. Trausti heldur að þetta hafi verið um átján hundruð og eitthvað því hann man eftir barninu sem var tekið, þá sem gamalli konu.

Kort: Kort 4

Fremrimelur 25

Staðsetning: A343055 N533275

Heimild: Örnefnaskrár Kross. Trausti Bjarnason, viðtal 15 ágúst 2013.

Lýsing/ Staðhættir: Fyrir framan Rauðalæk.

Kort: Kort 4

Þverá 26

Staðsetning: A344206 N533267

Heimild: Örnefnaskrár Kross. Trausti Bjarnason, viðtal 15 ágúst 2013.

Lýsing/ Staðhættir: Frá Fremrimel er komið að á sem heitir Þverá, er rennur með Fremrimelnum.

Kort: Kort 4



Mynd 15. Þverá á miðri mynd, rennur í Krossá.

Oddrúnarstaðir 27

Staðsetning: A344294 N532902 (ekki nákvæm staðsetning)

Heimild: Örnefnaskrár Kross. Trausti Bjarnason, viðtal 15 ágúst 2013.

Lýsing/ Staðhættir: Rústir fyrir ofan Seilarnar eftir bæ. Í kringum þær allar mótur fyrir túngarði. Ekkert þeirra er getið 1703. Sagt er, að síðasti ábúandi hafi farið til Ameríku.

Kort: Kort 3



Mynd 16. Oddrúnarstaðir staðsettir í fjallshlíð við Þverdal.

Oddrúnarstaðadý 28

Staðsetning: A344057 N533004

Heimild: Örnefnaskrár Kross. Trausti Bjarnason, viðtal 15 ágúst 2013.

Lýsing/ Staðhættir: Upp af Oddrúnarstaðarústunum.

Kort: Kort 3

Sporholt 29

Staðsetning: A343664 N532955

Heimild: Örnefnaskrár Kross. Trausti Bjarnason, viðtal 15 ágúst 2013.

Lýsing/ Staðhættir: Út af Oddrúnarstöðum. Um það er sú sögn, að fjósastúlka frá Á hafi villst á leið í eða úr fjósi og orðið úti, en spor hennar hafi fundist á holtinu. (Langt var áður í fjós á Á).

Kort: Kort 3

Sporholtsflói 30

Staðsetning: A343689 N532757

Heimild: Örnefnaskrár Kross. Trausti Bjarnason, viðtal 15 ágúst 2013.

Lýsing/ Staðhættir: Upp af holtinu.

Kort: Kort 3

Dý/Sporholtsflóadý 31

Staðsetning: A343499 N532660

Heimild: Örnefnaskrár Kross. Trausti Bjarnason, viðtal 15 ágúst 2013.

Lýsing/ Staðhættir: Upp af Sporholti. Bæði nöfnin notuð.

Kort: Kort 3

Helgagil 33

Staðsetning: A343386 N532328

Heimild: Örnefnaskrár Kross. Trausti Bjarnason, viðtal 15 ágúst 2013.

Lýsing/ Staðhættir: Upp af Sporholtsflóa.

Það er á merkjum móti Reynikeldu.

Kort: Kort 3



Mynd 17. Helgagil.

Bringur 34

Staðsetning: A343425 N532853

Heimild: Örnefnaskrár Kross. Trausti Bjarnason, viðtal 15 ágúst 2013.

Lýsing/ Staðhættir: Innan við Helgargil og neðan við Sporholtið. Þær ná niður fyrir veg og niður á mela.

Kort: Kort 3

Pétursvarða 35

Staðsetning: A343717 N533356

Heimild: Örnefnaskrár Kross. Trausti Bjarnason, viðtal 15 ágúst 2013.

Lýsing/ Staðhættir: Inn og niður af Bringum.

Kort: Kort 4

Helgagilsbrú 36

Staðsetning: A343122 N533171(ekki nákvæm staðsetning)

Heimild: Örnefnaskrár Kross.

Lýsing/ Staðhættir: Út og niður af Bringum. Helgagilsbrú var vegur áður en nýi vegurinn kom.

Kort: Kort 3

Krossmelar 37

Staðsetning: A343072 N533223

Heimild: Örnefnaskrár Kross. Trausti Bjarnason, viðtal 15 ágúst 2013.

Lýsing/ Staðhættir: Neðar við Helgagilsbrú. Allmiklir melar.

Kort: Kort 3

Djúpiskurður 38

Staðsetning: A343223 N533267

Heimild: Örnefnaskrár Kross. Trausti Bjarnason, viðtal 15 ágúst 2013.

Lýsing/ Staðhættir: Innst á Krossmelum. Tún nær nú að honum.

Kort: Kort 4

Miðskurður 39

Staðsetning: Ekki staðsett á korti vegna skorts á heimildum.

Heimild: Örnefnaskrár Kross.

Lýsing/ Staðhættir: Utar en Djúpiskurður.

Ystiskurður 40

Staðsetning: Ekki staðsett á korti vegna skorts á heimildum.

Heimild: Örnefnaskrár Kross.

Lýsing/ Staðhættir: Ysti skurðurinn af skurðunum.

Krossvatn 41

Staðsetning: A342517 N533341

Heimild: Örnefnaskrár Kross. Trausti Bjarnason, viðtal 15 ágúst 2013.

Lýsing/ Staðhættir: Niður af Krossmelum.

Kort: Kort 3



Mynd 18. Krossvatn.

Stórihólmi 42

Staðsetning: A342545 N533290

Heimild: Örnefnaskrár Kross. Trausti Bjarnason, viðtal 15 ágúst 2013.

Lýsing/ Staðhættir: Í Krossvatni eru fjórir hólmar í allt. Hólminn í miðju vatninu. Þar urpu álfтарhjón. Er á kafi í dag.

Kort: Kort 3

Kvísl 43

Staðsetning: A342073 N533184

Heimild: Örnefnaskrár Kross. Trausti Bjarnason, viðtal 15 ágúst 2013.

Lýsing/ Staðhættir: Rennur vestur af Krossvatni. Skilur lönd Kross og Reynikeldu niður að Kvíslarsteini.

Kort: Kort 3

Kvíslarsteinn 44

Staðsetning: A341845 N533145 (ekki nákvæm staðsetning)

Heimild: Örnefnaskrár Kross. Trausti Bjarnason, viðtal 15 ágúst 2013.

Lýsing/ Staðhættir: Kvíslarsteinn er stór steinn í lækjarbakkanum á Kvísl. Kvísl skilur lönd Kross og Reynikeldu niður að Kvíslarsteini. En Kross á ekki lengra.

Kort: Kort 3

Ytriflóð 45

Staðsetning: A342322 N533355

Heimild: Örnefnaskrár Kross. Trausti Bjarnason, viðtal 15 ágúst 2013.

Lýsing/ Staðhættir: Það sem er sitthvoru megin við Kvíslina er kallað Ytriflóð.

Kort: Kort 3

Torfmór 46

Staðsetning: Ekki á korti vegna skorts á heimildum.

Heimild: Örnefnaskrár Kross.

Lýsing/ Staðhættir: Í norðaustur af Ytriflóðum er kallað Torfmór. Heytorf var rist á Ytriflóðum og þurrkað á Torfmónum.

Krossflói 47

Staðsetning: A342215 N533809

Heimild: Örnefnaskrár Kross. Trausti Bjarnason, viðtal 15 ágúst 2013.

Lýsing/ Staðhættir: Inn af Torfmónum.

Kort: Kort 3

Merkihólar 48

Staðsetning: A342054 N533487

Heimild: Örnefnaskrár Kross. Trausti Bjarnason, viðtal 15 ágúst 2013.

Lýsing/ Staðhættir: Í miðjum Krossflóanum. Þeir eru tveir.

Kort: Kort 3

Engjatóft 49

Staðsetning: A342495 N534199

Heimild: Örnefnaskrár Kross. Trausti Bjarnason, viðtal 15 ágúst 2013.

Lýsing/ Staðhættir: Sjónhending frá Merkihólum.

Kort: Kort 3

Ætulækur 50

Staðsetning: A342448 N534047

Heimild: Örnefnaskrár Kross. Trausti Bjarnason, viðtal 15 ágúst 2013.

Lýsing/ Staðhættir: Lækur þessi er grafinn af Skúla kammerráð til framræslu á Frakkanesvatni því að það vatn átti áður frárennsli í austur í svokölluðum Frakkaneslæk, sem er nú þurr.

Kort: Kort 3

Vogabörð 51

Staðsetning: A342708 N534215

Heimild: Örnefnaskrár Kross. Trausti Bjarnason, viðtal 15 ágúst 2013.

Lýsing/ Staðhættir: Inn af Krossflóa.

Kort: Kort 3

Krosseyrar 52

Staðsetning: A342750 N534332

Heimild: Örnefnaskrár Kross. Trausti Bjarnason, viðtal 15 ágúst 2013.

Lýsing/ Staðhættir: Niður af Krossflóum.

Kort: Kort 3

Lambablettur 53

Staðsetning: A343031 N533951

Heimild: Örnefnaskrár Kross. Trausti Bjarnason, viðtal 15 ágúst 2013.

Lýsing/ Staðhættir: Upp af Vogabörðum. Þetta var þurrt slægjuland sem er nú er orðið að túni.

Kort: Kort 3

Lómatjörn 54

Staðsetning: A342897 N533704

Heimild: Örnefnaskrár Kross. Trausti Bjarnason, viðtal 15 ágúst 2013.

Lýsing/ Staðhættir: Út af Lambablett. Hún er núna orðin framræst og þurr.

Kort: Kort 3

Flóð 55

Staðsetning: A342733 N533525

Heimild: Örnefnaskrár Kross. Trausti Bjarnason, viðtal 15 ágúst 2013.

Lýsing/ Staðhættir: Utan Lómatjörn, í kring um Krossvatn.

Kort: Kort 3

Vatnsós 56

Staðsetning: A342736 N533480

Heimild: Örnefnaskrár Kross. Trausti Bjarnason, viðtal 15 ágúst 2013.

Lýsing/ Staðhættir: Neðst á Flóðum.

Kort: Kort 3

Skriða 57

Staðsetning: A342909 N533289

Heimild: Örnefnaskrár Kross. Trausti Bjarnason, viðtal 15 ágúst 2013.

Lýsing/ Staðhættir: Niður af Djúpaskurði 38.

Kort: Kort 3

Tungur 58

Staðsetning: A344381 N533326

Heimild: Örnefnaskrár Kross. Trausti Bjarnason, viðtal 15 ágúst 2013.

Lýsing/ Staðhættir: Framan við Þverá eru Tungur, að Krossá. Þetta eru brekkur og börð.

Kort: Kort 3

Tungumelar 59

Staðsetning: A344804 N533279

Heimild: Örnefnaskrár Kross. Trausti Bjarnason, viðtal 15 ágúst 2013.

Lýsing/ Staðhættir: Tungumelar taka við af Tungunum.

Kort: Kort 3



Mynd 19. Tungumelar fyrir miðri mynd.

Langabrekka 60

Staðsetning: A344657 N532891

Heimild: Örnefnaskrár Kross. Trausti Bjarnason, viðtal 15 ágúst 2013.

Lýsing/ Staðhættir: Upp af Tungumelum.

Kort: Kort 3

Gorkúlulaut 61

Staðsetning: A344556 N532717

Heimild: Örnefnaskrár Kross. Trausti Bjarnason, viðtal 15 ágúst 2013.

Lýsing/ Staðhættir: Við Þverá og við endann á Löngubrekku.

Kort: Kort 3

Löngubrekkugreni 62

Staðsetning: A344983 N532761 A345091 N532773

Heimild: Örnefnaskrár Kross. Trausti Bjarnason, viðtal 15 ágúst 2013.

Lýsing/ Staðhættir: Upp af Löngubrekku, í hlíðarlögginni.

Kort: Kort 3

Þverdalur 63

Staðsetning: A344473 N532260

Heimild: Örnefnaskrár Kross. Trausti Bjarnason, viðtal 15 ágúst 2013.

Lýsing/ Staðhættir: Dalur sunnan við bæinn Kross.

Kort: Kort 3



Mynd 20. Þverdalur.

Þverhlíð 64

Staðsetning: A345427 N532505

Heimild: Örnefnaskrár Kross. Trausti Bjarnason, viðtal 15 ágúst 2013.

Lýsing/ Staðhættir: Milli Þverdals sem Þverá kemur úr og Krossdals.

Kort: Kort 3



Mynd 21. Þverhlíð.

Heimriveita 65

Staðsetning: A345353 N533102

Heimild: Örnefnaskrár Kross. Trausti Bjarnason, viðtal 15 ágúst 2013.

Lýsing/ Staðhættir: Fram að Tungumelum.

Kort: Kort 3

Veitumelar 66

Staðsetning: A345517 N532910

Heimild: Örnefnaskrár Kross. Trausti Bjarnason, viðtal 15 ágúst 2013.

Lýsing/ Staðhættir: Framar en Heimriveita.

Kort: Kort 3



Mynd 22. Veitumelar.

Fremriveita 67

Staðsetning: A346170 N532754

Heimild: Örnefnaskrár Kross. Trausti Bjarnason, viðtal 15 ágúst 2013.

Lýsing/ Staðhættir: Nær að Krossdalsá, en hún kemur eftir Krossdal og myndar Krossá með Villingadalsá.

Kort: Kort 3



Mynd 23. Fremriveita.

Krossdalsá 68

Staðsetning: A346623 N532764

Heimild: Örnefnaskrár Kross. Trausti Bjarnason, viðtal 15 ágúst 2013.

Lýsing/ Staðhættir: Kemur eftir Krossdal og myndar Krossá með Villingadalsá.

Kort: Kort 3

Hrískinnarskott 69

Staðsetning: A346551 N532941

Heimild: Örnefnaskrár Kross. Trausti Bjarnason, viðtal 15 ágúst 2013.

Lýsing/ Staðhættir: Neðst við Krossdalsá, hinum megin við ána er Hrískinnarskott.

Kort: Kort 3



Mynd 24. Hrískinnarskott.

Hrískinn 70

Staðsetning: A346887 N532665

Heimild: Örnefnaskrár Kross. Trausti Bjarnason, viðtal 15 ágúst 2013.

Lýsing/ Staðhættir: Við Hrískinnarskott.

Kort: Kort 3

Heimstagil 71

Staðsetning: A346665 N531939

Heimild: Örnefnaskrár Kross. Trausti Bjarnason, viðtal 15 ágúst 2013.

Lýsing/ Staðhættir: Neðst í Krossdal að sunnanverðu.

Kort: Kort 3

Miðbunga 72

Staðsetning: A346550 N531808

Heimild: Örnefnaskrár Kross. Trausti Bjarnason, viðtal 15 ágúst 2013.

Lýsing/ Staðhættir: Við Heimstagil.

Kort: Kort 3

Miðgil 73

Staðsetning: A347161 N531482

Heimild: Örnefnaskrár Kross. Trausti Bjarnason, viðtal 15 ágúst 2013.

Lýsing/ Staðhættir: Næst við Miðbungu er Miðgil.

Kort: Kort 3

Fremstabunga 74

Staðsetning: A347787 N531253

Heimild: Örnefnaskrár Kross. Trausti Bjarnason, viðtal 15 ágúst 2013.

Lýsing/ Staðhættir: Næst við Miðgil.

Kort: Kort 3

Fremstagil 75

Staðsetning: A347603 N531240

Heimild: Örnefnaskrár Kross. Trausti Bjarnason, viðtal 15 ágúst 2013.

Lýsing/ Staðhættir: Fremst við Fremstubungu.

Kort: Kort 3

Mosar 76

Staðsetning: A347435 N531077

Heimild: Örnefnaskrár Kross. Trausti Bjarnason, viðtal 15 ágúst 2013.

Lýsing/ Staðhættir: Í botni dalsins.

Kort: Kort 3

Fagrakinn 77

Staðsetning: A348772 N530638

Heimild: Örnefnaskrár Kross. Trausti Bjarnason, viðtal 15 ágúst 2013.

Lýsing/ Staðhættir: Á móti Mosum í dalnum.

Kort: Kort 3

Dragalág 78

Staðsetning: A347612 N530080

Heimild: Örnefnaskrár Kross. Trausti Bjarnason, viðtal 15 ágúst 2013.

Lýsing/ Staðhættir: Upp af Mosum og er flóasund sem liggur í suðsuðvestur frá Krossdalsá.

Kort: Kort 3

Krossdalsvötn 79

Staðsetning: A348962 N530209

Heimild: Örnefnaskrár Kross. Trausti Bjarnason, viðtal 15 ágúst 2013.

Lýsing/ Staðhættir: Austur af Dragalág. Þau eru tvö.

Kort: Kort 3

Vondagilshraun 80

Staðsetning: A349286 N530533

Heimild: Örnefnaskrár Kross. Trausti Bjarnason, viðtal 15 ágúst 2013.

Lýsing/ Staðhættir: Áfram til austurs frá Krossdalsvötnum. Hrauni dregur nafn sitt af Vondagili á Villingadal.

Kort: Kort 3

Bunguvötn 81

Staðsetning: A346991 N529755

Heimild: Örnefnaskrár Kross. Trausti Bjarnason, viðtal 15 ágúst 2013.

Lýsing/ Staðhættir: Vötn vestur af Dragalág.

Kort: Kort 3

Þverfjall 82

Staðsetning: A345619 N531141

Heimild: Örnefnaskrár Kross. Trausti Bjarnason, viðtal 15 ágúst 2013.

Lýsing/ Staðhættir: Niður af Bunguvötnum.

Hæsta fjall þess heitir Grenborg 83.

Kort: Kort 3



Mynd 25. Þverfjall.

Grenborg 83

Staðsetning: A345867 N531514

Heimild: Örnefnaskrár Kross. Trausti Bjarnason, viðtal 15 ágúst 2013.

Lýsing/ Staðhættir: Hæsta fjall Þverfjalls.

Kort: Kort 3

Þverfell 84

Staðsetning: A345844 N531809

Heimild: Örnefnaskrár Kross. Trausti Bjarnason, viðtal 15 ágúst 2013.

Lýsing/ Staðhættir: Niður af Grenborg. Var merki á milli Skarðshrepps og Fellstrandarhrepps, vörður á öllum merkjunum.

Kort: Kort 3

Þverdalsvötn 85

Staðsetning: A345328 N530064, A345201 N530214, A344925 N530021

Heimild: Örnefnaskrár Kross. Trausti Bjarnason, viðtal 15 ágúst 2013.

Lýsing/ Staðhættir: Vestur af Grenborg. Þau eru þrjú. Úr þeim kemur Þverá.

Kort: Kort 3

Stóribolli 86

Staðsetning: A345367 N530925

Heimild: Örnefnaskrár Kross. Trausti Bjarnason, viðtal 15 ágúst 2013.

Lýsing/ Staðhættir: Niður af Þverdalsvötnum og er beitarkvos.

Kort: Kort 3

Sandar 87

Staðsetning: A345758 N530708

Heimild: Örnefnaskrár Kross. Trausti Bjarnason, viðtal 15 ágúst 2013.

Lýsing/ Staðhættir: Suður af Stórabolla.

Kort: Kort 3

Orrustuhryggur 88

Staðsetning: A343496 N530922

Heimild: Örnefnaskrár Kross. Trausti Bjarnason, viðtal 15 ágúst 2013.

Lýsing/ Staðhættir: Út frá Söndum. Þar börðust smalar Geirmundar og Kjarlaks. Þeir sátu hjá uppi á fjalli og börðust þarna á hryggnum um beitolönd.

Kort: Kort 3

Helgagilslægðir 89

Staðsetning: A343600 N531465

Heimild: Örnefnaskrár Kross. Trausti Bjarnason, viðtal 15 ágúst 2013.

Lýsing/ Staðhættir: Niður af Orrustuhrygg.

Kort: Kort 3

Oddrúnarbrekkur 90

Staðsetning: A343968 N532356

Heimild: Örnefnaskrár Kross. Trausti Bjarnason, viðtal 15 ágúst 2013.

Lýsing/ Staðhættir: Inn af Helgagilslægðum. Hallar þeim fram á brún og niður til Þverdals.

Kort: Kort 3

Hádegissteinn 91

Staðsetning: A344114 N532530 (ekki nákvæmt hnit)

Heimild: Örnefnaskrár Kross. Trausti Bjarnason, viðtal 15 ágúst 2013.

Lýsing/ Staðhættir: Efst á Oddrúnarbrekkum, þar sem ber við himin frá Krossi að sjá, er steinn sem kallaður er Hádegissteinn.

Kort: Kort 3

Þverdalsdrög 92

Staðsetning: A344817 N531274

Heimild: Örnefnaskrár Kross. Trausti Bjarnason, viðtal 15 ágúst 2013.

Lýsing/ Staðhættir: Frá Deild sem er á merkjum Reynikeldu og Ballarár, að Þverdalsdrögum að sumra sögn en að Fjalldalsdrögum eftir sögn annarra, er fjallið nefnt einu nafni Suðurfjall. Nær suðurfjall þá yfir fjallendi Reynikeldu og Kross og jafnvel nokkuð af Skarðsfjalli.

Kort: Kort 3

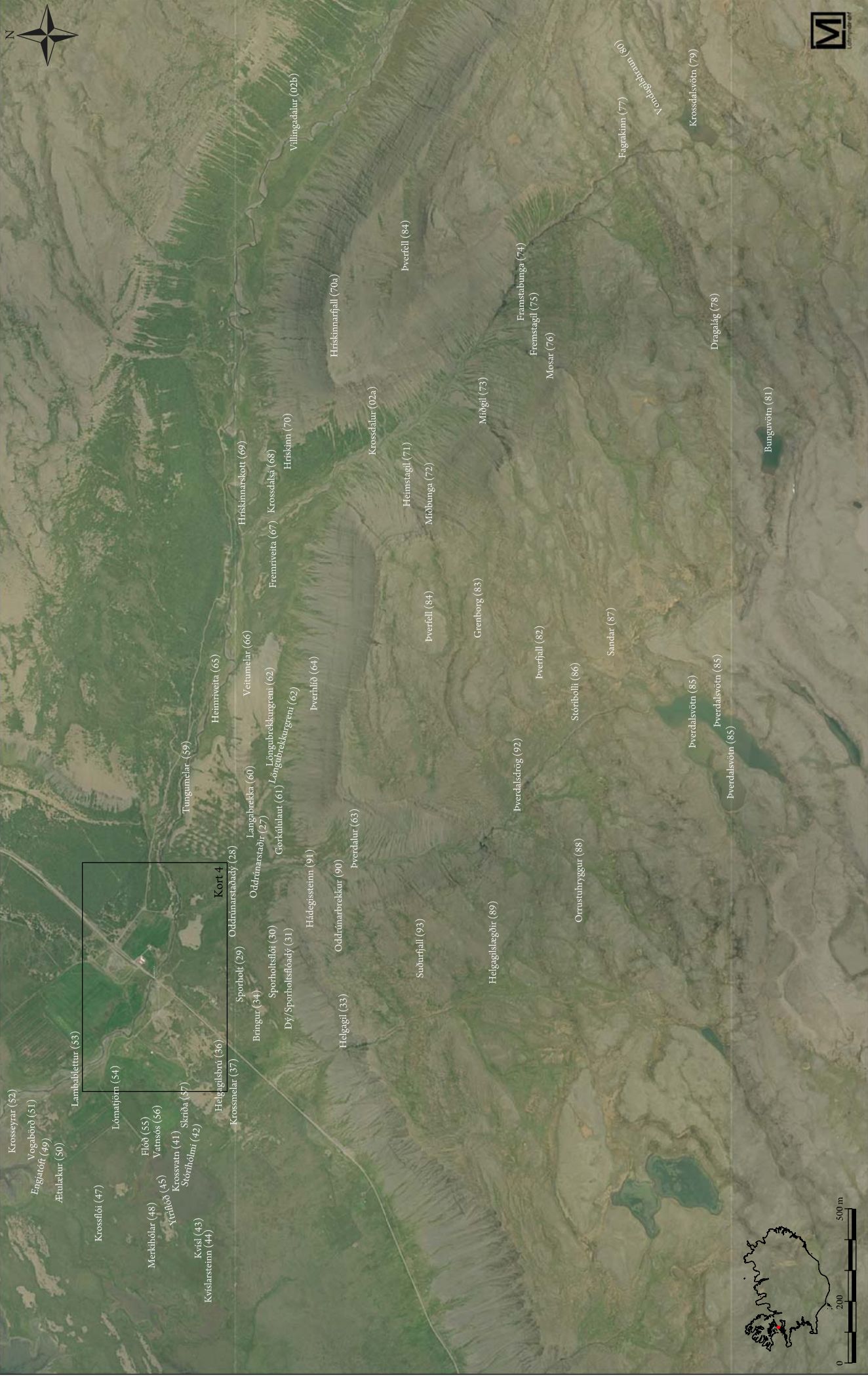
Suðurfjall 93

Staðsetning: A342944 N530954

Heimild: Örnefnaskrár Kross. Trausti Bjarnason, viðtal 15 ágúst 2013.

Lýsing/ Staðhættir: Frá Deild sem er á merkjum Reynikeldu og Ballarár, að Þverdalsdrögum að sumra sögn en að Fjalldalsdrögum eftir sögn annarra, er fjallið nefnt einu nafni Suðurfjall. Nær suðurfjall þá yfir fjallendi Reynikeldu og Kross og jafnvel nokkuð af Skarðsfjalli.

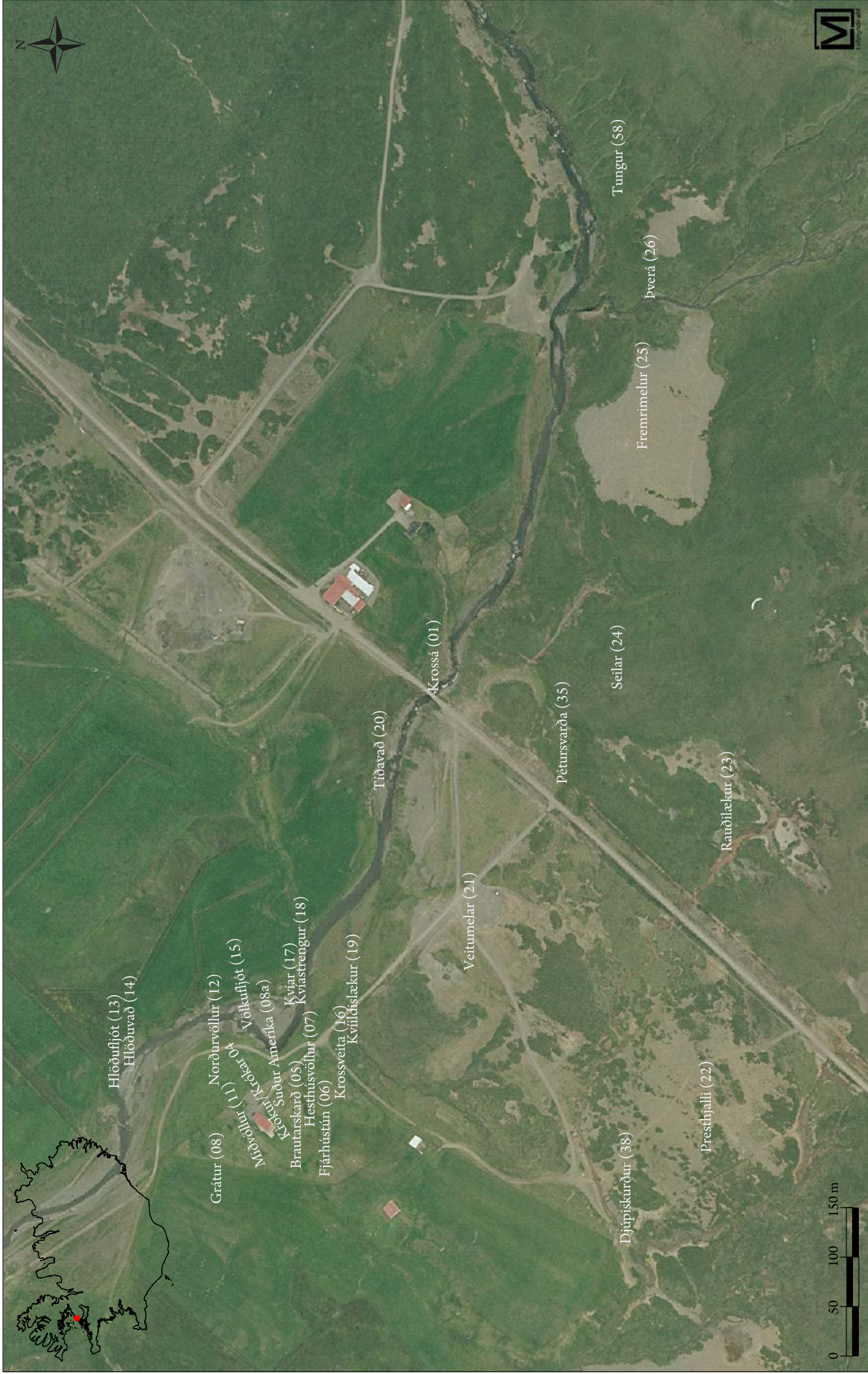
Kort: Kort 3



Dagsetning: 29. nóvember 2013
 Mælikvarði: 1:30 000
 Staðsetning nafns á örnefni

Uppdráttur: Náttúrustofa Vestfirða ÖRNEFNASKRÁNING Í DALABYGGÐ
 Hulda Birna Albertsdóttir
 Kross Kort 3





Dagsetning: 29. nóvember 2013
 Mælikvarði: 1:5000
 • Staðsetning nafns á örnefni

Uppdráttur: Náttúrustofa Vestfjarða
 Hulda Birna Albertsdóttir

ÖRNEFNASKRÁNING Í DALABYGGÐ
 Kross Kort 4

Boðleiðir

Boðleiðir voru leiðir sem leitarseðlar og einstaka fundarboð voru send eftir. Yfirleitt byrjaði boðleiðin á þeim bæ þar sem oddviti bjó hverju sinni. Samkvæmt Jóhanni G. Péturssyni (minnisblað Þórólfar Halldórssonar um boðleiðir í Fellsstrandarhreppi 28.3.2011) var leitarseðillinn yfirleitt í einriti og var þessi eini seðill borinn á milli bæja, og á hverjum bæ lögðu menn hann ýmist á minnið eða endurrituðu. Í kring um 1980 var farið að senda seðlana á alla bæi með pósti. (Jóhann G. Pétursson fyrrverandi oddviti. Þórólfur Halldórsson skrifl. uppl.). Sigurður Þórólfsson á Innri – Fagradal lýsti boðleiðum í Skarðshrepp með hjálp Ólafs Eggertssonar á Manheimum svona:

Reynikelda – Skálatóftir – Frakkanes – Kross – Á – Geirmundarstaðir - Skarð (undir það fellur Skarð eitt og tvö og Manheimar) – Hvalgrafir - (Klifmýri er tiltölulega ungt býli, sem byggt var í landi Hvalgrafa og gamla jörðin aflögð til búskapar og boðleiðir aflagðar áður en það kom til) – Barmur – Hvarfsdalur – Búðardalur –Tindar – Níp – Heinaberg - Ytri-Fagridalur .

Umræður

Örnefni þróast með breyttum aðstæðum, því er mikilvægt að uppfæra örnefnasöfn og -skrár til þess að stuðla að varðveislu þeirra. Nútímatækni gerir þessa vinnu bæði nákvæmari og auðveldari og með reglulegum skráningum er hægt að halda utan um alla þróun og breytingar á íslenskum örnefnum.

Alls voru skráð 80 örnefni í landi Ár á kort en skráð voru í skýrslu 84 örnefni úr Örnefnaskrá Stofnun Árna Magnússonar. 89 örnefni í landi Kross voru skráð á kort en 94 örnefni voru skráð frá skrá Stofnun Árna Magnússonar.

Eins og bent hefur verið á er mikilvægt að halda utan um breytingar á íslenskum örnefnum og því verður örnefnaskráningu seint lokið.

Þakkir

Gerð þessa verkefnis hefði verið ómöguleg án aðstoðar heimildarmanna í röðum heimamanna. Það voru: Trausti Bjarnason og kona hans Lára Hallsdóttir. Mats Wibe Lund er þakkað fyrir afnot af forsíðumynd. Sveinn Pálsson sveitastjóri er tengiliður Dalabyggðar. Forstöðumaður Náttúrustofu Vestfjarða Þorleifur Eiríksson hefur yfirumsjón með verkefninu.

Heimildir

- Árni Björnsson. 2011. *Í dali vestur - Ferðafélag Íslands árbók 2011*. Reykjavík: Ferðafélag Íslands.
- Brink, S. 1999. Social order in the early Scandinavian landscape. Í Fabeck C., Ringtved J. (ritstjórar), *Settlement and landscape* (bls. 423-439). Jutland Archaeological Society Press.
- Guðrún Gísladóttir. 1980. *Örnefni í Álftaveri*. Óbirt BS-ritgerð í landafræði: Háskóla Íslands, Verkfræði- og raunvísindadeild.
- Hulda Birna Albertsdóttir, 2010. *Örnefnaskráning í Dalabyggð. I. Hluti - Ólafsdalur*. Náttúrustofa Vestfjarða. NV nr. 19-10. Bolungarvík.
- Hulda Birna Albertsdóttir, 2012. *Örnefnaskráning í Dalabyggð. II. Hluti - Stóra- og Litlaholt*. Náttúrustofa Vestfjarða. NV nr. 15-12. Bolungarvík.
- Hulda Birna Albertsdóttir og Sóley Valdimarsdóttir. 2012a. *Örnefnaskráning í Dalabyggð – III. Hluti - Tjaldanes og Lambanes*. Náttúrustofa Vestfjarða. NV nr. 16-12. Bolungarvík.
- Hulda Birna Albertsdóttir og Sóley Valdimarsdóttir. 2012b. *Örnefnaskráning í Dalabyggð – IV. Hluti – Innri Fagridalur – Fagradalstunga*. Náttúrustofa Vestfjarða. NV nr. 17-12. Bolungarvík.
- Hulda Birna Albertsdóttir. 2013a. *Örnefnaskráning í Dalabyggð – V. Hluti – Ytri Fagridalur*. Náttúrustofa Vestfjarða. NV nr. 17-12. Bolungarvík.
- Hulda Birna Albertsdóttir. 2013b. *Örnefnaskráning í Dalabyggð – VI. Hluti – Heinaberg og Nýp*. Náttúrustofa Vestfjarða. NV nr. 04-13. Bolungarvík.
- Hulda Birna Albertsdóttir. 2013c. *Örnefnaskráning í Dalabyggð – VII. Hluti – Klifmýri, Tindar og Búðardalur*. Náttúrustofa Vestfjarða. NV nr. 05-13. Bolungarvík.
- Hulda Birna Albertsdóttir. 2013d. *Örnefnaskráning í Dalabyggð – VIII. Hluti – Skarðsá og Geirmundarstaðir*. Náttúrustofa Vestfjarða. NV nr. 06-13. Bolungarvík.
- Hulda Birna Albertsdóttir. 2013e. *Örnefnaskráning í Dalabyggð – IX. Hluti – Skarð*. Náttúrustofa Vestfjarða. NV nr. 32-13. Bolungarvík.