

## Fornleifakönnun í Arnarfirði vegna framkvæmda við Mjólkárvirkjun



**Margrét Hallmundsdóttir**

Mars 2010  
NV nr. 01-10

## Efnisyfirlit

<b>1. INNGANGUR .....</b>	<b>3</b>
<b>2. MARKMIÐ OG AÐFERÐIR .....</b>	<b>3</b>
2.1 <i>Tilgangur fornleifaskráninga.....</i>	<i>3</i>
2.2 <i>Aðferðafræði .....</i>	<i>4</i>
<b>3. SKRÁ YFIR FORNLEIFAR .....</b>	<b>5</b>
3.1 <i>Borg ÍS-181571-8.....</i>	<i>5</i>
3.2 <i>Rauðsstaðir ÍS-181572-9.....</i>	<i>11</i>
3.3 <i>Hjallkárseyri ÍS-181573-10 .....</i>	<i>22</i>
3.4 <i>Gljúfurá ÍS-181574-11.....</i>	<i>29</i>
<b>4. NIÐURSTAÐA.....</b>	<b>31</b>
<b>5. ÞAKKIR.....</b>	<b>31</b>
<b>6. KORT.....</b>	<b>31</b>
<b>7. HEIMILDASKRÁ .....</b>	<b>36</b>

## 1. Inngangur

Að beiðni Orkubús Vestfjarða gerði fornleifadeild Náttúrustofu Vestfjarða fornleifakönnun við Mjólkárverkjun og á öðrum jörðum Orkubúsins í Arnarfirði. Megin ástæðan fyrir athuguninni er fyrirhuguð stækkun Mjólkárverkjunar.

Við Mjólkárverkjun var svæðið við og fyrir ofan stöðina kannað. Orkubú Vestfjarða á land að Gljúfurá og var svæðið frá Gljúfurá að landamerkjum Borgar einnig kannað. Innan þessa svæðis eru eyðibýlin, Hjallkárseyri, Rauðsstaðir og Borg. Skráning tveggja þeirra síðarnefndu höfðu að hluta til verið skráð vegna fyrirhugaðrar framkvæmdar við Dýrafjarðargöng og veglagningar tengdri henni (Margrét Hallmundsdóttir og Caroline Paulsen 2008). Við slíkar athuganir er einungis skráð viss vegalengd frá fyrirhuguðu framkvæmdasvæði og því möguleiki á að einhverjar minjar hafi ekki verið skráðar vegna þess að þær voru utan þess svæðis sem afmarkað er vegna þeirrar framkvæmdar.

Vettvangsvinna var unnin í nóvember 2009 af Margréti Hallmundsdóttur fornleifafræðing sem annaðist jafnframt skýrslugerð. Hafdís Sturlaugsdóttir vann kortin í skýrslunni.

## 2. Markmið og aðferðir

### 2.1 Tilgangur fornleifaskráninga

Í Þjóðminjalögum nr. 107/2001 segir að lögin eigi að tryggja eftir föngum verndun menningarsögulegra minja í eigin umhverfi og að íslenskum menningararfi verði skilað óspilltum til komandi kynslóða. Eins eiga lögin að auðvelda aðgang að minjunum, kynna þær þjóðinni og greiða fyrir rannsóknum. Þá er fornleifaskráning bundin skipulagsgerð skv. lögnum, en í 11. gr. segir: „Skylt er að fornleifaskráning fari fram áður en gengið er frá svæðisskipulagi, aðalskipulagi eða deiliskipulagi eða endurskoðun þess og skal sá sem ber ábyrgð á skipulagsgerð í samræmi við skipulagslög standa straum af kostnaði við skráninguna.“

Í 9. grein laganna eru fornleifar skilgreindar sem: „hvers kyns leifar fornra mannvirkja og annarra staðbundinna minja sem menn hafa gert eða mannaverk eru á, svo sem:

búsetulandslag, byggðaleifar, bæjarstæði og bæjarleifar ásamt tilheyrandi mannvirkjum og öskuhaugum, húsaleifar hvers kyns, svo sem kirkna, bænahúsa, klaustra og búða, leifar af verbúðum, naustum, verslunarstöðum og byggðaleifar í hellum og skútum;

vinnustaðir þar sem aflað var fanga, svo sem leifar af seljum, verstöðvum, bólum, mógröfum, kolagröfum og rauðablæstri;

gömul tún- og akurgerði, áveitumannvirki og leifar eftir veiðar til sjávar og sveita;

gamlir vegir, stíflur, brýr, vatnsvöð, varir, hafnir og bátalægi, slippir, ferjustaðir, kláfar, vörður og vitar og önnur vega- og siglingamerki ásamt kennileitum þeirra;

virki og skansar og önnur varnarmannvirki;

gamlir þingstaðir, meintir hörgar, hof og vé, brunnar, uppsprettur, álagablettir og aðrir staðir og kennileiti sem tengjast siðum, venjum, þjóðtrú eða þjóðsagnahefð;

áletranir, myndir eða önnur verksummerki af manna völdum í hellum eða skútum, á klettum, klöppum eða jarðföstum steinum og minningarmörk í kirkjugörðum;

haugar, dysjar og aðrir greftrunarstaðir úr heiðnum eða kristnum sið; skipsflök eða hlutar úr þeim. Minjar 100 ára og eldri teljast til fornleifa, en heimilt er þó að friðlýsa yngri minjar, sbr. 11. gr.“

Í 10. grein Þjóðminjalaga segir enn fremur: „Fornleifum má enginn, hvorki landeigandi, ábúandi né nokkur annar, spilla, granda né breyta, ekki heldur hylja þær, laga né aflaga né úr stað flytja nema með leyfi Fornleifaverndar ríkisins.“

Þetta á við um allar fornleifar, óháð sérstakri friðlýsingu. Friðhelgi fornleifa er ekki háð því að þær séu þekktar eða hafi verið skráðar. Sú skylda hvílir á sveitarfélögum eða framkvæmdaaðilum að gera Fornleifavernd ríkisins viðvart ef fyrirsjáanlegt er að minjar spillist vegna hvers konar framkvæmda eða breyttrar landnotkunar (sjá 12.gr.). Ef óþekktar fornleifar koma í ljós við jarðrask skal sá sem fyrir því stendur stöðva framkvæmdir á staðnum og þar til ákvörðun Fornleifaverndar ríkisins liggur fyrir varðandi hvort eða með hvaða skilyrðum framkvæmdin getur haldið áfram (sjá 13.gr.).

Eitt af markmiðum fornleifaskráningar er að koma í veg fyrir að minjar verði fyrir skemmdum af gáleysi eða nauðsynjalausu. Fornleifaskráning nýtist við minjavörslu þegar ákveða á verndun á einstökum minjastöðum. Eins kemur hún að miklum notum vegna fyrirhugaðra framkvæmda. Þá er hægt að taka tillit til minjanna við skipulagsgerð og nýta þær í rannsókna eða kynningarskyni. Með fornleifaskráningu má einnig stórlega minnka líkur á að fornleifar komi óvænt í ljós við framkvæmdir sem gæti leitt til tafa á viðkomandi verki.

## 2.2 Aðferðafræði

Aðferðafræði rannsóknarinnar byggir fyrst og fremst á fornleifaskráningu á vettvangi en að auki var farið yfir helstu heimildir um jarðirnar, s.s. örnefnaskrár, túnakort, jarðabækur og annað sem getur gefið vísbendingar um fornminjar.

Við vettvangsvinnu var farið yfir svæðið fyrir ofan stöðvarhús Mjólkárvirkjunar þar sem áætlað er að framkvæmdir fari fram. Einnig voru minjar á jörðum Borgar, Rauðsstaða og Hjallkárseyrar skráðar. Sá hluti jarðarinnar Gljúfurá sem er austan megin við samnefnda á var einnig skráður.

Allir skráðir minjastaðir voru skráðir og voru teknir staðsetningarpunktar á hverjum stað með venjulegu gps mælitæki. Minjastöðunum var lýst og ljósmyndir teknar af hverjum stað.

### 3. Skrá yfir fornleifar

Hver sýsla hefur skammstafað heiti og hver jörð hefur tvö númer í fornleifaskránni. Númerin eru komin úr annars vegar landsskrá Fasteignamats ríkisins (d. Rauðsstaðir: 181572) og hins vegar í Jarðatali Johnsens frá 1847 (d Rauðsstaðir: 35). Síðan fær hver minjastaður raðnúmer í skránni (d. ÍS-181572-035-001). Sé jörð með landsnúmer en ekki númer í Jarðatali Johnsens, flokkast allar fornleifar á jörðinni undir landsnúmer jarðarinnar og númer þeirrar jarðar er fornleifarnar tilheyrðu við ritun jarðatalsins.

#### 3.1 Borg ÍS-181571-8

##### Saga

„Jarðadýrleiki xii c., og so tíundast 4 tíundum.“ (Á.M.VII.,11). „Frá Dynjanda til Borgar sem er 12 Hdr. Jörð er mikið löng bæjarleið, tvær hlíðar beggja megin við Meðalnesið, meira en ein míla að lengd. Hún er ekki slæm jörð. Hennar ókostir eru helst illviðri af suðaustri, austri og norðri á fjarðarbotni. Hún er skógar og útigangsjörð.“ (Sóknarlýsingar Vestfjarða II, 33). Sléttað hefur verið yfir bæjarstæðið en ávalur hóll stendur þar sem bærinn stóð áður.

##### Borg ÍS-181571-8-001

**Hlutverk:** Bæjarstæði

**Tegund:** Býli

**Staðsetning:** E 309229 N 593151

##### Staðhættir

„Mörgálar hét blaut rauðamýri, sem lá niður undir götur við sjó og upp undir Kvíarholt. A.G. nefnir Ála en ekki á sama stað, (innar). Ofan við Kvíarholtið var graslaut. Þar voru færíkvíar. Ofan við lautina var stórt holt, sem kallað var Bæjarholt. Bærinn stóð neðan og sunnanvert við holtið. Undir holtinu var stór steinn, sem kallaður var Grýlusteinn.“ (Örnefnaskrá Borgar). Bæjarstæðið stendur um 500 m norður af Mjólkársvirkjun.

##### Minjalýsing

Sléttað hefur verið yfir bæjarstæðið en enn sést móta fyrir ávölum hól þar sem bærinn stóð áður.

##### Borg ÍS-181571-8-002

**Hlutverk:** Sneiðingur

**Tegund:** Samgöngubót

**Staðhættir**

„Nokkru innar er Snjalleyri út í fjörðinn. Innan við hana eru Ytri-Sneiðingar, smákaflí sléttur var á milli.“ (Örnefnaskrá Borgar).

**Minjalýsing**

Engin merki sáust um fornminjar en svæðinu hefur verið umturnað vegna framkvæmda við Mjólkárvirkiun.

**Borg ÍS-181571-8-003**

**Sérheiti :** Katrínarsteinn

**Hlutverk:** Rétt

**Tegund:** Heimild

**Staðhættir**

„Stór steinn er innan við Innri-Sneiðinga ofan við fjöruborð. Hann heitir Katrínarsteinn. Sagt, er að vinnukona hafi alið barn við steininn. Rétt var við hann, nefnd Katrínarrétt, steinninn hafður fyrir einn vegg. Hún var nærri fallin, þegar Ingunn var á Borg, og því ekki notuð.“ (Örnefnaskrá Borgar).



**Mynd 1.** Þessi steinn er óneitanlega svipaður þeim sem lýst er í örnefnaskrá.

**Minjalýsing**

Að sögn heimildarmanns er réttin horfin vegna framkvæmda við Mjólkárvirkiun. Rétt [181571-8-017], sem er skráð aftar, svipar þó óneitanlega til lýsingarinnar á Katrínarsteini og réttinni við hann (sjá mynd 1).

**Borg ÍS-181571-8-004**

**Sérheiti:** Kot

**Hlutverk:** Íveruhús

**Tegund:** Heimild

**Staðhættir**

„Upp í hlíðinni þarna fyrir ofan er hvammur, sem heitir Nautahvammur. Þar innar er stórt holt, sem heitir Kotholt. Upp af því er svonefnt Kot. Þar sjást nokkrar tættur.“ (Örnefnaskrá Borgar).

**Borg ÍS-181571-8-005****Sérheiti:** Narfalending**Hlutverk:** Lending**Tegund:** Heimild**Staðhættir**

„Innan við árósin er slétt sandfjara og síðan nes, sem heitir Borgarnes. Við það sunnanvert var lending, sem nefnd bar Narfalending. Ekkert er vitað um nafnið. Þarna hafði verið rutt skarð í fjörugrjótið. Stundum var lent í sandfjörunni sunnan við nesið. Þar var reist Naust.“ (Örnefnaskrá Borgar).

**Minjalýsing**

Ekki sást nein merki um rudda lendingu en líklegt er að lent hafi verið í fjöruborðinu fyrir neðan naustið númer 6.

**Borg ÍS-181571-8-006****Hlutverk:** Naust**Tegund:** Hleðsla**Staðsetning:** E 308930 N 592999**Staðhættir**

„Innan við árósin er slétt sandfjara og síðan nes, sem heitir Borgarnes. Við það sunnanvert var lending, sem nefnd var Narfalending. Ekkert er vitað um nafnið. Þarna hafði verið rutt skarð í fjörugrjótið. Stundum var lent í sandfjörunni sunnan við nesið. Þar var reist Naust.“ (Örnefnaskrá Borgar). Fyrir neðan bæjarstaðið er lítill vogur og í norður krika hans er grjóthlaðið naust (mynd 2).



Mynd 2. Naust.

**Minjalýsing**

Hleðslur eru um 1 m á þykkt og 150 cm á hæð. Norðan við það er hugsanlega annað naust en ekki sést móta fyrir neinum hleðslum. Innanmál naustsins er 8x3 m. Naustið er opið til sjávar.

**Borg ÍS-181571-8-007****Hlutverk:** Gata**Tegund:** Samgöngubót/heimild

**Staðhættir**

„Mörgálar hét blaut rauðamýri, sem lá niður undir götur við sjó og upp undir Kvíarholt. A.G. nefnir Ála en ekki á sama stað, (innar). Ofan við Kvíarholtið var graslaut. Þar voru færíkvíar. Ofan við lautina var stórt holt, sem kallað var Bæjarholt. Bærinn stóð neðan og sunnanvert við holtið. Undir holtinu var stór steinn, sem kallaður var Grýlusteinn.“ (Örnefnaskrá Borgar).

**Borg ÍS-181571-8-008**

**Hlutverk:** Sel

**Tegund:** Heimild

**Staðhættir**

„Eyjaselsteiga kannast Ingunn ekki við.“ (Örnefnaskrá Borgar).

**Borg ÍS-181571-8-009**

**Sérheiti:** Mundustekkur

**Tegund:** Stekkur

„Ingunn kannast ekki við Heiðarbrekkur og ekki við Arnarklett, Mundustekk, Parta og Bjartmarsdys.“ (Örnefnaskrá Borgar).

**Borg ÍS-181571-8-010**

**Sérheiti :** Bjartmarsdys

**Hlutverk:** Dys

**Tegund:** Heimild

„Ingunn kannast ekki við Heiðarbrekkur og ekki við Arnarklett, Mundustekk, Parta og Bjartmarsdys.“ (Örnefnaskrá Borgar).

**Borg ÍS-181571-8-011**

**Sérheiti:** Mjólkárkot

**Hlutverk:** Íveruhús

**Tegund:** Bæjarstæði

**Staðsetning:** E 309062 N 591969



**Mynd 3.** Greinilegasta hólfið í rústum Mjólkárkots.



**Staðhættir**

„Mjólkárkot, fornt eyðiból í Borgarlandi, þar hefur ekki bygt verið frá gamalli tíð, en þó sjást hjer ljós byggíngamerki og tóftarrústir, einnig túngarðsleifar. Ekki má hjer aftur byggja, því túnstæðið er uppblásið í lýng og mosa og heyskapur enginn, sem jörðin má án vera.“ (Á.M.VII.,bls.10). Mjólkárkot er sunnan við Mjólkárvirkjun, u.þ.b. 600 m frá og stendur fast upp við hlíðina sunnan við virkjunina.

**Minjalýsing**

Gróið og þýft svæði og sést móta ógreinilega fyrir þrem hólfum og mögulega er það 4. norðan megin á svæðinu. Stærð hólfra er um 3x2 m.

**Borg ÍS-181571-8-012**

**Sérheiti:** Hófsáarkot

**Hlutverk:** Íveruhús

**Tegund:** Heimild

„Hófsáarkot (Eyjarkot hefur það og kallað verið) heitir og annað örnefni í Borgarlandi. Þar segjast menn ætla að bygð hafi og verið í fyrndinni, þó þess sjáist nú lítil merki, því þetta landspláts er að mestu brotið og eyðilagt af Hófsá og má því ekki byggjast aftur.“ (Á.M.VII.,bls. 10-11).

**Borg ÍS-181571-8-013**

**Hlutverk:** Óþekkt

**Tegund:** Útihús

**Staðsetning:** E 309041 N 591977

**Staðhættir**

Mjólkárkot er sunnan við Mjólkárvirkjun, u.þ.b. 600 m frá og stendur fast upp við hlíðina sunnan við virkjunina. Í norðvestur frá Mjólkárkoti í u.þ.b. 20 m fjarlægð er ferhyrnd rúst.

**Minjalýsing**

Rústin er grjóthlaðin og standa hleðslur í 100 cm hæð. Rústin er ógreinileg.

**Borg ÍS-181571-8-014**

**Heimild:** Óþekkt

**Tegund:** Útihús

**Staðsetning:** E 309060 N 591991

**Staðhættir**

Mjólkárkot er sunnan við Mjólkárvirki, u.þ.b. 600 m frá og stendur fast upp við hlíðina sunnan við virkiuna. Svo til beint í norður frá Mjólkárkoti, í u.þ.b. 25 m fjarlægð.

**Minjalýsing**

Lítill grösugur og þýfður hóll. Ekki sést móta fyrir herbergjum en sumstaðar sést móta fyrir veggjum.

**Borg ÍS-181571-8-015**

**Hlutverk:** Lending

**Tegund:** Lending

**Staðsetning:** E 308132 N 591899

**Staðhættir**

Við ströndina um 80 m norður af núverandi vegstæði er landing. Landingin snýr nokkurn veginn í norður.

**Minjalýsing**

Greinilegt er að grjóti hefur verið rutt frá til að auðvelda aðkomu að ströndinni. Svæðið sem myndar landinguna er um 5 m á breidd (mynd 4).



**Mynd 4.** Landingin, myndin er tekin í norður.

**Borg ÍS-181571-8-016**

**Hlutverk:** Naust

**Tegund:** Tóft

**Staðsetning:** E 308162 N 591935

**Staðhættir**

Í fjörunni um 10 m suður frá landingunni [181571-8-015] og 70 m norður af núverandi vegstæði.

**Minjalýsing**

Naustið er niðurgrafið og er stórt grjót við austurhlíð þess en ekki nein merki um hlaðna vegg. Það er 2 m á breidd og 3 m á lengd. Naustið snýr í norður/suður og opið í norður (mynd 5).



**Mynd 5.** Naust þar sem bátur hefur verið geymdur, myndin er tekin í suður.

**Borg ÍS-181571-8-017****Hlutverk:** Byrgi**Tegund:** Rúst**Staðsetning:** E 308410 N 592077**Staðhættir**

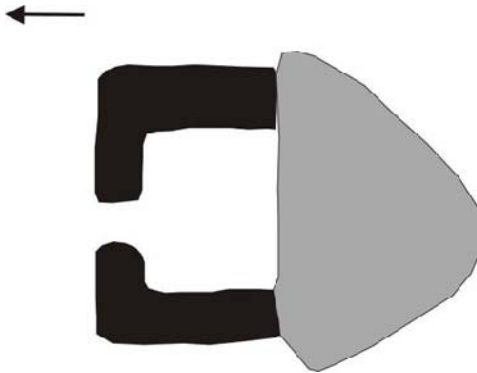
140 m norður af núverandi vegstæði og 80 m frá lítilli bryggju eru leifar af rúst sem er grjóthlaðin (mynd 6).

**Minjalýsing**

Rústin er byggð upp við stóran stein sem er um 3,2 m á hæð. Norðurhlið steinsins er tiltölulega slétt og snýr hún inn í rústina.



Mynd 6. Fjárbyrgi, hugsanlega Katrínarsteinn [003].

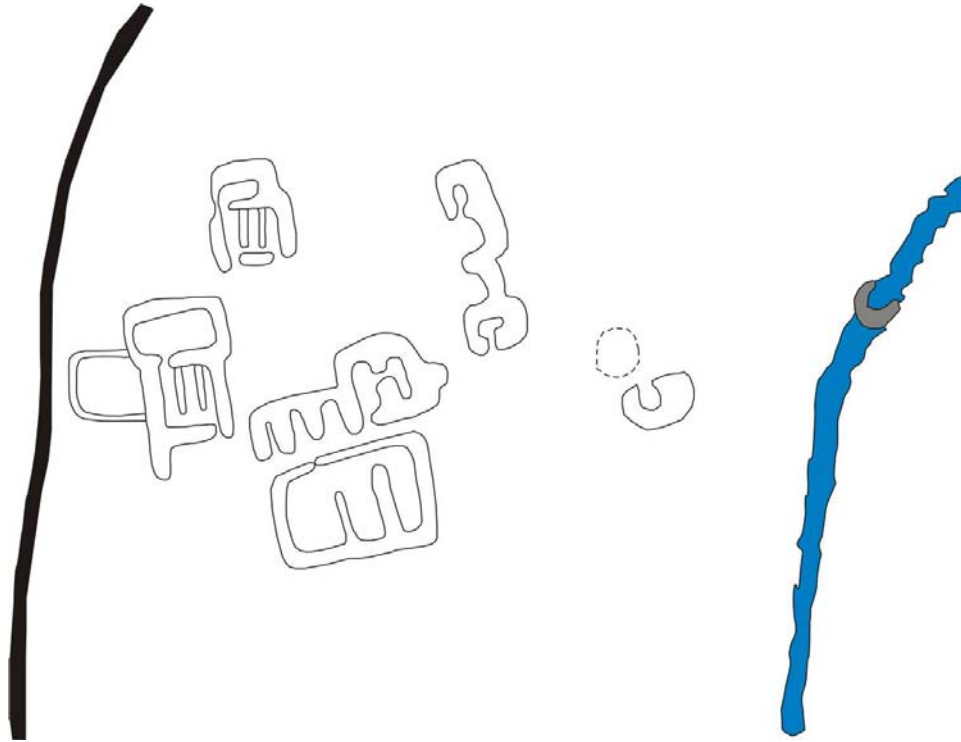


Rústin er með dyr í norður og er innanmál hennar 3 m á breidd og 2,5 m á lengd. Rústin sjálf er hlaðin úr fjörugrjóti og er hleðslan hæst um 1 m og breidd veggja er 0,5-1 m. Heimildarmaður sem rætt var við kallaði rústina byrgi en ekki er auðvelt að gera sér grein fyrir hvaða tilgang þetta hús hefur haft. Hugsanlega er hér um að ræða fjárbyrgi.

Teikning 1. Teikning af réttinni við steininn.

**3.2 Rauðsstaðir ÍS-181572-9****Saga**

„Jarðardýrleiki xii c., og so tíundast 4 tíundum.“ (Á.M.VII.,11-12). „Frá Borg að Rauðsstöðum, fyrir hinn norðari fjarðarbotn, er stutt bæjarleið. Sú jörð er 4 Hdr. að dýrleika, ein bezta jörð áður eftir hundraðahæð, og engin tólf hundraða jörð eins góð engjaslægjum. Tún er þar lítið, á hvert árlega rennur aurskriður, rétt í kring um bæinn. Engjar eru líka töluvert minnkaðar af sömu orsök. Mesta veðrajörð er þar af norðri, svo menn á milli mega sitja inni og geta ei unnið að heyi. Skógur er þar nægur, og móðskaflar á vetrum verða oft sauðkindum að tjóni.“ (Sóknarlýsingar Vestfjarða II, 33).



**Teikning 2.** Bæjarstæði Rauðsstaða, bæjarlækur er blár og varnargarður svartur.

### Rauðsstaðir ÍS-181572-9-001

**Hlutverk:** Bæjarhóll

**Tegund:** Býli

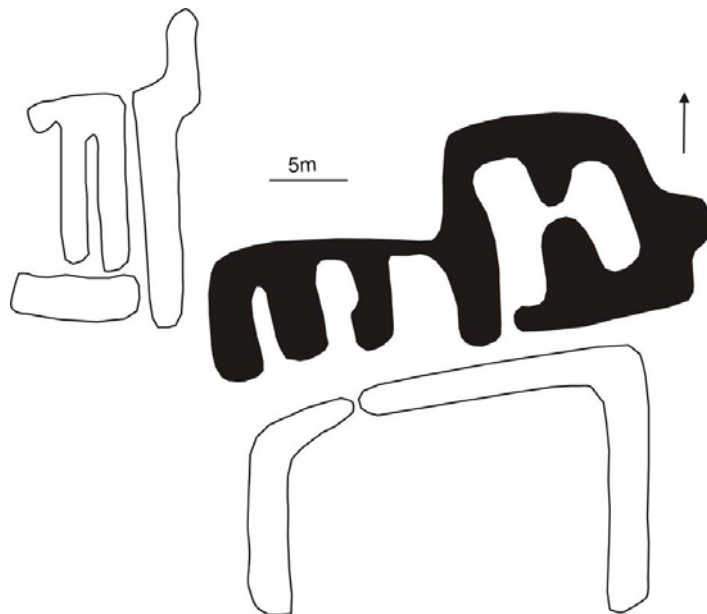
**Staðsetning:** E 307803 N 594163

#### Staðhættir

Þegar komið er inn í botn Borgarfjarðar eru Rauðsstaðir norðanmegin í firðinum. Bæjarstæðið stendur í miðri grösugri brekku.

#### Minjalýsing

Á bæjarstæðinu standa 7 hús og eru bæjarhúsin svo til fyrir miðju (teikning 2 og 3). Móta sést fyrir 5 hólfum og standa hleðslur í 150 cm hæð. Bæjarhúsin eru 28 m á breidd frá austri til vesturs og 12 m á lengd frá norðri til suðurs.



**Teikning 3.** Bæjarhúsin á Rauðstöðum (svört á teikningunni).

**Rauðsstaðir ÍS-181572-9-002****Hlutverk:** Garðlag**Tegund:** Túngarður/varnargarður**Staðsetning:** E 307773 N 594187**Staðhættir**

„Innan við Ytri-Bringi er hryggur, bæjarhryggur og upp af honum Bæjargil. Þarna höfðu áður fallið skriður, og stundum féllu þar snjóflóð, en faðir Gunnars byggði grjótgarð fyrir ofan við túnið, svo að snjóflóð féllu ekki á það.“ (Örnefnaskrá Rauðsstaða).



Mynd 7. Hlaðinn varnargarður [002] við bæinn.

**Minjalýsing**

Garðurinn stendur norðan við bæjarstæðið og er hlaðinn úr grjóti (teikning 2 og mynd 7). Vestan við hann hefur verið grafinn skurður. Augljóst er á garðinum að honum er ætlað að beina skriðum og snjóflóðum frá bæjarstæðinu.

Garðurinn hefst 63 m suður af bæjarstæðinu og liggur í norður framhjá bæjarstæðinu, 132 m upp fyrir bæinn. Alls er garðurinn í þessari stefnu um 195 m á lengd. Þá beygir garðurinn í vestur og er 12 m í austur vestur og tekur þá stefnu aftur í suður og er þá kominn austanmegin við bæjarstæðið. Garðurinn nær 45 m í suðurátt og er þá látinn mynda hól, líklega aðhald að einhverju tagi (mynd 8). Við aðhaldið kemur 90 gráðu beygja og fer garðurinn 26 m í stefnuna austur vestur. Grjótgarðurinn er vel hlaðinn og alls um 320 m að lengd.

**Rauðsstaðir ÍS-181572-9-003****Hlutverk:** Lending**Tegund:** Heimild**Staðhættir**

„Grund innan við Ytribakka heitir Sjávargrund. Innst á henni var landing. Innan við hana er klettur, sem nefndur er Rauðsstaðabryggja eða Bryggjuklettur. Innan við hana er vík, sem heitir Merarbót. Vegurinn frá landingunni heim að túni nefndist Sjávar- eða Sjóarvegur, og venjulega var komið þarna heim að bænum, fremur en Sneiðingana.“ (Örnefnaskrá Rauðsstaða).

**Rauðsstaðir ÍS-181572-9-004****Sérheiti:** Rauðsstaðabryggja**Hlutverk:** Bryggja**Tegund:** Heimild**Staðsetning:** E 307705 N 593928**Staðhættir**

„Grund innan við Ytribakka heitir Sjávargrund. Innst á henni var lending. Innan við hana er klettur, sem nefndur er Rauðsstaðabryggja eða Bryggjuklettur. Innan við hana er vík, sem heitir Merarbót. Vegurinn frá lendingunni heim að túni nendist Sjávar- eða Sjóarvegur, og venjulega var komið þarna heim að bænum, fremur en Sneiðingana.“ (Örnefnaskrá Rauðsstaða).

**Rauðsstaðir ÍS-181572-9-005****Sérheiti:** Sjóarvegur**Hlutverk:** Samgöngubót**Tegund:** Heimild**Staðsetning:** E 307794 N 593903**Staðhættir**

„Grund innan við Ytribakka heitir Sjávargrund. Innst á henni var lending. Innan við hana er klettur, sem nefndur er Rauðsstaðabryggja eða Bryggjuklettur. Innan við hana er vík, sem heitir Merarbót. Vegurinn frá lendingunni heim að túni nendist Sjávar- eða Sjóarvegur, og venjulega var komið þarna heim að bænum, fremur en Sneiðingana.“ (Örnefnaskrá Rauðsstaða).

**Minjalýsing**

Lítill hluti vegarins er sýnilegur eða um 60 m alveg niður við sjávarborð.

**Rauðsstaðir ÍS-181572-9-006****Hlutverk:** Rétt**Tegund:** Aðhald**Staðsetning:** E 307820 N 594215**Staðhættir**

„Upp af bæ, rétt við hann, er Stöðulbrekka. Neðan við hana var Stöðull, um mínútu gang frá bæ. Þar var rétt, sem kýr, oftast ein, og ær á haustin voru mjólkaðar í.“ (Örnefnaskrá Rauðsstaða).



**Minjalýsing**

Beint upp af bænum er grjóthlaðin rétt og er varnargarðurinn [ÍS-181572-9-002] byggður utan í hana (mynd 8). Réttin er 6 m frá vestri til austurs og 4 m frá norðri til suðurs.



**Mynd 8.** Horft inn í réttina sem er hluti af varnargarðinum.

**Rauðsstaðir ÍS-181572-9-007**

**Hlutverk:** Brunnhús

**Tegund:** Vatnsból

**Staðsetning:** E 307878 N 594160

**Staðhættir**

„Fyrir innan bæ eru Kvíahólar, þrjú lágir smáhólar. Þarna voru færíkvíar hafðar til að fá áburð. Gunnar kannast ekki við nafnið Kvíavöll. Innan við hólana rennur Bæjarlækur, sem kemur upp í efri jaðrinum á túninu. Þar var alltaf vatn. Neðanvert við Kvíahólana var brunnhús. Nokkur vegur var að sækja vatn á Rauðsstöðum.“ (Örnefnaskrá Rauðsstaða).

**Minjalýsing**

Austan við bæjarstæðið í u.þ.b. 100 m fjarlægð er lítið grjóthlaðið hús byggt yfir bæjarlækinn (mynd 9). Húsið er 5x5 m.



**Mynd 9.** Leifar af brunnhúsi við bæjarlækinn.

**Rauðsstaðir ÍS-181572-9-008**

**Hlutverk:** Mógrafir

**Tegund:** Náma

**Staðhættir**

„Neðan við túnið innanvert er mýri. Í henni er rauðamýrarpyttur sem aldrei frýs. Hann heitir Skollauga. Neðan við mýrina eru Mógrafarbakkar frá Sjávarvegi inn að Bæjarlæk. Þar sást fyrir mógröfum, en ekki fannst þar mór, þegar Gunnar var á Rauðsstöðum.“ (Örnefnaskrá Rauðsstaða).

**Rauðsstaðir ÍS-181572-9-009****Hlutverk:** Stekkur**Tegund:** Rétt**Staðsetning:** E 308227 N 594461**Staðhættir**

„Ofan við mýrarnar (Rauðsstaðamýrar) eru Innri-Enni. Ofan við þau er Stekkur. Þar var ekki stíað, þegar Gunnar vissi til, en var notaður til innrekstrar og þar var tekin ull af fé. Ofan við Stekkinn er Stekkjarhvolf innan við Ægishrygg.“ (Örnefnaskrá Rauðsstaða). Stekkurinn er í u.þ.b. 500 m norðaustur af bæjarstæðinu þegar farið er inn dalinn Rauðsstaðamegin.

**Minjalýsing**

Réttin er ferhyrnd hlaðin úr grjóti, 18 x 17 m að ummáli. Í norðaustur enda hennar er hólf, 8 x 3 m að ummáli.

**Rauðsstaðir ÍS-181572-9-010****Sérheiti:** Skjaldfönn**Hlutverk:** Bæjarstæði**Tegund:** Heimild**Staðhættir**

„Ofan við engjarnar er gamalt bæjarstæði, sem heitir Skjaldfönn. Ekki lagði þarna sérstaklega snjó. Aðeins í gilbotninum bráðnaði hann ekki á sumrin, en skaflinn sést ekki neðan frá.“ (Örnefnaskrá Rauðsstaða). „Skjalldfannarkot kallast nú almennilega fornt eyðiból í Rauðsstaða landi, sem ekki hefur bygt verið í gamalli tíð, en sjást so ljós byggíngamerki bæði af tófta og túngarða leifum. Ekki má hjer aftur byggja, því skriða er fallin yfir allt þetta pláts.“ (Á.M.VII., bls.11).

**Minjalýsing**

Fannst ekki við vettvangsathugun.

**Rauðsstaðir ÍS-181572-9-011****Hlutverk:** Gata**Tegund:** Samgöngubót**Staðhættir**

„Lækurinn rennur utan við Skjaldfönn. Rétt ofan við bæjarstæðið endar Skjalldfannarskriða, sem er framburður úr Skjalldfannargili, sama nafn er þá notað um lækinn og gilið. Það er mikið gil. Upp af Skjalldfannargili er hvilft í fjallið, sem heitir Skjalldfannarhvilft. Þar var



stundum farið að Dröngum í Dýrafirði, bæði um sumar og vetur og þó heldur um vetur. Farið var upp að utanverðu við gilið.“ (Örnefnaskrá Rauðsstaða).

**Rauðsstaðir ÍS-181572-9-012**

**Sérheiti:** Árnahellir

**Hlutverk:** Fylgsni

**Tegund:** Hellir/ Heimild

**Staðhættir**

„Í fjallinu upp af er hellir, sem heitir Árnahellir. Mjög erfitt er að komast í hann, en Gunnar gerði það einu sinni. Munnmælasögur segja, að Árni nokkur hafi orðið útlægur úr Bolungarvík og hafi sest þar að.“ (Örnefnaskrá Rauðsstaða).

**Rauðsstaðir ÍS-181572-9-013**

**Hlutverk:** Sel

**Tegund:** Heimild

**Staðhættir**

„Framan við Seljahrygg eru selrústir, rösklega gengið þangað á 40 min. frá bæ.“ (Örnefnaskrá Rauðsstaða).

**Minjalýsing**

Fannst ekki við vettvangsathugun.

**Rauðsstaðir ÍS-181572-9-014**

**Hlutverk:** Mógrafir

**Tegund:** Náma/Heimild

**Staðhættir**

„Framan við Seljahrygg, með ánni, eru engjar, sem heita Fjarðarmýrar. Þetta er framsta engjaland í landi Rauðsstaða. Neðan til í mýrunum var mjög gott móttekjuland. Um 3 skóflustungur voru niður á nothæfan mó, en hann var tekinn niður í mannhæðar dýpt.“ (Örnefnaskrá Rauðsstaða).

**Rauðsstaðir ÍS-181572-9-015****Sérheiti:** Þorvaldarhús**Hlutverk:** Smalakofi**Tegund:** Heimild**Staðhættir**

„Fram við Tungulæk neðarlega er stór steinn, sem heitir Þorvaldarsteinn. Upp við hann var smalakofi, sem nefndur var Þorvaldarhús. Gunnar veit ekki um tildrög nafnanna.“ (Örnefnaskrá Rauðsstaða).

**Rauðsstaðir ÍS-181572-9-016****Sérheiti:** Arnarfjarðarskarð**Hlutverk:** Samgöngubót**Tegund:** Leið/Heimild**Staðhættir**

„Í jökulinn var lægð, Arnarfjarðarskarð. Þar var stundum farið yfir í Ísafjarðardjúp. Hæðin til vinstri, þegar farið er upp eftir, heitir Sjónfríð. Af henni er geysimikið útsýni.“ (Örnefnaskrá Rauðsstaða).

**Rauðsstaðir ÍS-181572-9-017****Hlutverk:** Garðlag**Tegund:** Kálgarður**Staðsetning:** E 307807 N 594135**Staðhættir**

Á sjálfu bæjarstæði Rauðsstaða eru nokkrar rústir saman í hóp. Beint fyrir framan bæjarstæðið [ÍS-181572-9-001] sunnanmegin er kálgarður.

**Minjalýsing**

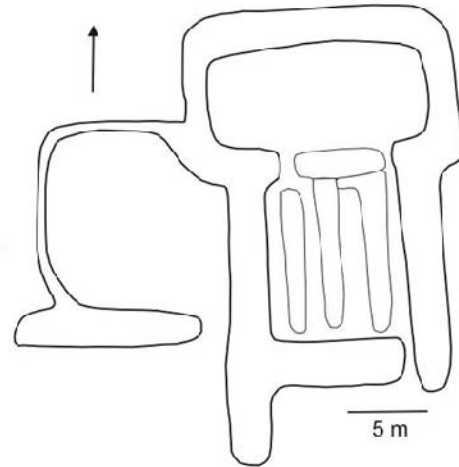
Kálgarðurinn er ferhyrndur og hlaðinn úr torfi og grjóti. Aðeins eru 2 m á milli bæjarhúsanna og kálgarðsins. Gengið er inni garðinn að norðanverðu beint fyrir framan bæjarhúsin en þar stendur hestasteinn með járnkrók. Garðurinn er 21 m á breidd frá vestri til austurs og 15 m á lengd frá norðri til suðurs. Kálgarðinum er skipt í 3 hólf með hleðslum. Veggir garðsins eru um 2 m á þykkt og hólfín eru 7x11 m, 4x11 m, og 4x11 m. Kálgarðurinn stendur í halla og snýr í suður.

**Rauðsstaðir ÍS-181572-9-018****Hlutverk:** Fjánhús/hlaða/rétt**Tegund:** Útihús**Staðsetning:** E 307782 N 594158**Staðhættir**

Á sjálfu bæjarstæði Rauðsstaða eru nokkrar rústir saman í hóp. Rétt við bæjarstæðið, norðvestanmegin.

**Minjalýsing**

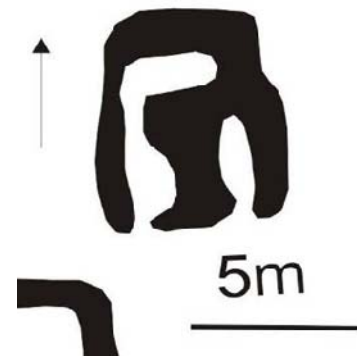
Fjánhús með viðbyggða hlöðu norðanmegin. Hlaðin úr torfi og grjóti (teikning 4). Hleðslur standa í 150 cm hæð. Fjánhúsið er staðsett 2 m frá NV horni bæjarhúsanna [ÍS-181572-9-001]. Fjánhúsin eru 20 m á lengd í norður-suður átt og 12 m á breidd í austur-vestur átt. Þrjú garðar eru í fjánhúsinu og steipt fjárbað á einum garðanum. Aftanvið er innangeng hlaða. Op á fjánhúsinu snýr í suður. Vestanmegin við Fjánhúsið er rétt sem virðist sambyggð fjánhúsinu, réttinn er 10 m á breidd og 10 m á lengd og stendur fast við varnargarðinn [ÍS-181572-9-002].

**Teikning 4.** Fjánhús með hlöðu og rétt.**Rauðsstaðir ÍS-181572-9-019****Hlutverk:** Fjánhús/hlaða**Tegund:** Útihús**Staðsetning:** E 307793 N 594174**Staðhættir**

Á sjálfu bæjarstæði Rauðsstaða eru nokkrar rústir saman í hóp. Norður af bæjarstæðinu, í u.þ.b. 14 m norður af bæjarhúsunum [ÍS-181572-9-001].

**Minjalýsing**

Fjánhúsið er minna en það sem er númer 181572-9-18 og stendur um 4 m frá norð-austur horni þess húss. Húsið er hlaðið úr torfi og grjóti og standa hleðslur í 150 cm hæð. Stærð fjárhússins er 15 m á breidd í austur-vestur og um 11 m á lengd í norður-suður. Þrjú hólf eru greinileg, fjárhúsið hefur 2 hólf og það þriðja er hlaða bakatil (teikning 5). Innangengt er úr fjárhúsi í hlöðu og dyr á fjárhúsi snúa í suður.

**Teikning 5.** Fjánhús og hlaða.



**Rauðsstaðir ÍS-181572-9-023****Hlutverk:** Súrheysgryfja**Tegund:** Hóla**Staðhættir:** E 307851 N 594145**Staðhættir**

Á sjálfu bæjarstæði Rauðsstaða eru nokkrar rústir saman í hóp. Austur af bæjarrústinni.

**Minjalýsing**

Lítill hringlaga hóla, ekki sjást neinar hleðslur. Holan er 6x6 m.

**Rauðsstaðir ÍS-181572-9-024****Hlutverk:** Óþekkt**Tegund:** Garðlag**Staðsetning:** E 308729 N 593369**Staðhættir**

Hofsá rennur til sjávar í botni dalsins. Rétt við Hofsá, Rauðsstaðamegin, er garður.

**Minjalýsing**

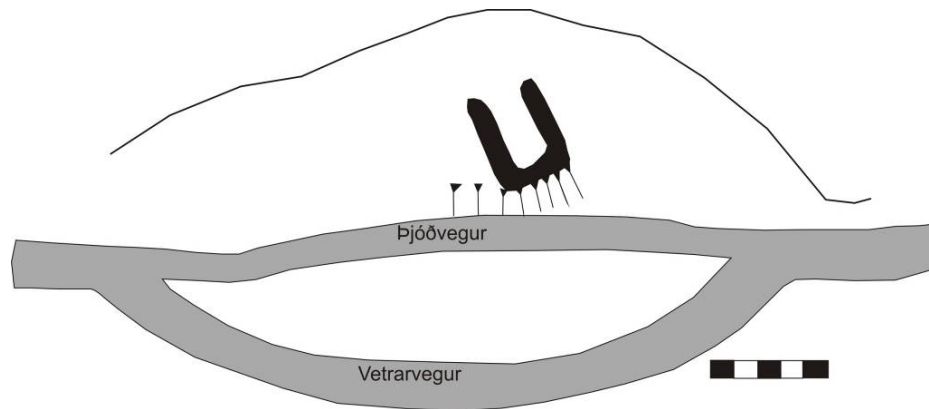
Garðurinn er gróinn og snýr nokkurn veginn í austur/vestur. Þjóðvegurinn hefur eyðilagt hann austanmegin en hann hverfur í gróður eftir u.þ.b. 60 m. Hleðsluhæð er um 20 cm og breidd um 1 m.

**Rauðsstaðir ÍS-181572-9-025****Hlutverk:** Naust**Tegund:** Rúst**Staðsetning:** E 071949 N 93728**Staðhættir**

Við Grjóteyri rétt við Grjótá er vetrarvegur. Neðan þjóðvegarins sjálfs má sjá naust. Naustið er 16 m austur af Grjótá Rauðsstaðamegin.

**Minjalýsing**

Naustið er 2x4 m að stærð og má sjá í hleðslur en annars er naustið vel gróið.



**Teikning 7.** Afstaða naustsins við veginn.

### 3.3 Hjallkárseyri ÍS-181573-10

#### Saga

Í Landnámu er getið um þrælinn Hjallkár sem Ánn Rauðfeldur á Eyri í Arnarfirði gaf frelsi. Bendir það til þess að Hjallkárseyri hafi verið í byggð þegar Landnáma var rituð á 12. öld. Jarðardýrleiki jarðarinnar var að fornu mati 12 hundruð að dýrleika. Í jarðabók Árna og Páls Víталín sem rituð var í Arnarfirði árið 1710 er greint frá því að skógur jarðarinnar sé þrotinn en hann hafði verið á sjálfri jörðinni og notaður til kolagerðar og eldiviðar. Skógarítak jarðarinnar er við landamerki Rauðsstaða og Borgar og kallast það Hjallkárseyrartúngur en er mjög eytt. Skriður eru til mikils skaða jörðinni og hafa spillt túnum og bænum hætta búinn af miklu grjóthruni. Útræði var frá jörðinni en hafði brugðist í nokkur ár árið 1710 (Á.M.VII., 1213-).



**Mynd 10.** Bæjarhóll Hjallkárseyrar.

#### Hjallkárseyri ÍS-181573-10-001

**Hlutverk:** Býli/Bæjarstaði

**Tegund:** Bæjarhóll

**Staðsetning:** E 303753 N 591765

#### Staðhættir

110 m frá sjó rétt suður af þjóðveginum um Arnarfjörð er bæjarhóll Hjallkárseyrar. Bærinn hefur staðið á eyri sem ekki er stór. Talið er að gamli bærinn hafi staðið ofarlega á eyrinni þar sem síðasti bærinn, sem fór í eyði árið 1992, stóð (mynd 10).

### Minjalýsing

Leifar frá síðasta bænum sem stóð á Hjallkárseyri til 1992 hafa nú verið rifnar og fjarlægðar. Nokkuð má sjá af rústum útihúsa á og við bæjarhólinn og eru þau hús greinilega nokkuð mis gömul. Vegna lítils pláss á bæjarhólum er líklegt að mikið af minjum hafi verið fjarlægðar í tímanna rás, við byggingu nýrra húsa, og greinilegt að bæjarhóllinn hefur verið sléttaður á einhverjum tíma. Ekki er hægt að sjá mikið af leifum bæja nema þeim húsum sem síðasti ábúandi bjó í. Þó má greina þústir á miðjum bæjarhólum þar sem greinilega er grjót undir sverði og líklegt að þarna sé um að ræða byggingar. Bæjarhóllinn er um 100x100 m á stærð og er ekki mjög hár.

### Hjallkárseyri ÍS-181573-10-002

**Hlutverk:** Fjánhús

**Tegund:** Tóft

**Staðsetning:** E 303666 N 591795

#### Staðhættir

Á eyrinni þar sem Hjallkárseyri stóð, 67 m frá sjó, má sjá rústir af fjárhúsi (teikning 8).

### Minjalýsing

Greinilega er um að ræða fjánhús með hlöðu (teikning 8). Húsið er opið út á Arnarfjörðinn í suður og gengið hefur verið inn í hlöðuna sem er sambyggð fjárhúsinu að vestanverðu. Hugsanlega hefur verið innangengt úr fjárhúsi í hlöðu en vegna hruns á veggjum var erfitt að greina það. Innanmál hlöðunnar er 2x2 m, en fjárhúsið er 2 m á breidd og 5 m á lengd. Hleðsluhæð er hæst um 1,5 m. Fjárhúsið hefur líklega verið notað af síðasta ábúanda og má sjá leifar af bárujárni, sem notað hefur verið í þak, inni í rústinni.



**Teikning 8.** Fjánhús á bæjarhóli Hjallkárseyrar.

### Hjallkárseyri ÍS- 151873-10-003

**Hlutverk:** Garðlag

**Tegund:** Rétt

**Staðsetning:** E 303654 N 591783

#### Staðhættir

Um 3 m frá norð-vestur horni fjárhúsins [002] og 67 m norður af vegi er fjárrétt (mynd 11).



**Mynd 11.** Rétt á Hjallkárseyri.

**Minjalýsing**

Réttin er hlaðin úr torfi og er 6 m á breidd og 11 m á lengd. Hleðsluhæð er 50 cm. Réttin hefur verið gerð í halla. Stór steinn er í öðru horni er hann notaður til að mynda norður hlið hennar. er í suð- austur horni réttarinnar (mynd 11).

**Hjallkárseyri ÍS-151873-10-004**

**Hlutverk:** Lambhús

**Tegund:** Hús

**Staðsetning:** E 303831 N 591829

**Staðhættir** Um 5 m frá túngarði og 2 m frá bæjarlæk er lítið torfhús með þaki.

**Minjalýsing.**

Húsið er niðurgrafið og hefur verið klætt að innan með við. Húsið er byggt út torfi og grjóti og er nokkuð heilt. Húsið er einn fermetri að flatarmáli og metri á hæð og á þaki þess er bárujárn með torfi ofaná (mynd 12).



Mynd 12. Lambhús.

**Hjallkárseyri ÍS-151873-10-005**

**Hlutverk:** Fjánhús

**Tegund:** Rúst

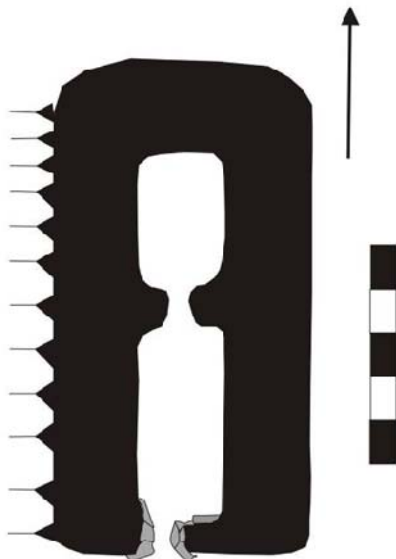
**Staðsetning:** E 303828 N 591845

**Staðhættir**

Um 5 m frá Lambhúsi og 6 m frá túngarði er fjánhús. Í örnefnaskrá segir „Yst og hæst í túninu voru fjánhús, var áður kallað Einstakikofi eða Draugakofi.“ (Örnefnaskrá Hjallkárseyrar).

**Minjalýsing**

Fjánhúsið stendur austur af túngarði. Húsið er byggt í brekku og að hluta niðurgrafið. Að baki fjánhúsínu er hlaða og innangengt á milli hólf. Rústin er 8 m að lengd að innanmáli og 2 m á breidd. Veggir eru 2 m á þykkt og hæstir um 2 m (teikning 9).



Teikning 9. Fjánhús á bæjarhóli Hjallkárseyrar.



**Hjallkárseyri ÍS-151873-10-006****Hlutverk:** Garðlag**Tegund:** Túngarður**Staðsetning:** E 303815 N 591847**Staðhættir**

Rétt við bæjarlækinn er túngarður sem liggur upp í hlíðina. Garðurinn liggur frá spennustaur sem er á bæjarhólnum.

**Minjalýsing**

Garðurinn er mjög breiður eða um 4-5 m og mjög útflattur. Hann er vel gróinn en þó sér í hleðslur í garðinum.

**Hjallkárseyri ÍS-151873-10-007****Hlutverk:** Óþekkt/útihús**Tegund:** Rúst**Staðsetning:** E 303711 N 591836**Staðhættir**

Um 115 m norður af þjóðvegi er rúst af litlu húsi (mynd 13, teikning 10). Rústin stendur nokkuð ofarlega í hlíðinni um 20 m neðan við Fiskaberg sem er klettur í túninu. Samkvæmt örnefnaskrá er hugsanlega um að ræða hesthús.



**Mynd 13.** Rúst ofarlega í hlíð fyrir ofan Hjallkárseyri.



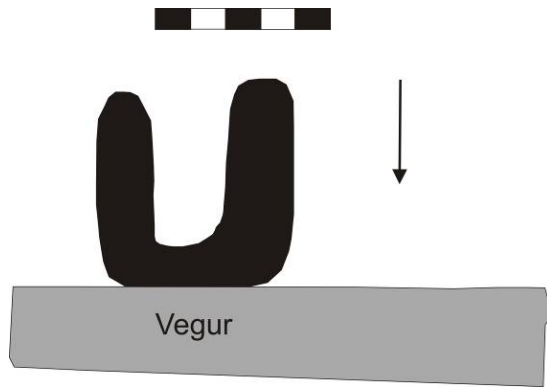
**Minjalýsing.** Rústin er nokkuð heilleg og að mestu hlaðin út grjóti. Rústin er 2x2 m að innanmáli og breidd veggja um 0,5-1 m. Hæð veggja er mest 120 cm.

**Teikning 10.**

Teikning af húsinu.

**Hjallkárseyri ÍS-151873-10-008****Hlutverk:** Naust**Tegund:** Rúst**Staðsetning:** E 304397 N 592043**Staðhættir**

Rétt við ströndina beint fyrir neðan þjóðveg er naust. Nesið sem naustið stendur á heitir Krókanes og í örnefnaskrá segir „...að fram að því [Krókanesi] er grynni, gamalt fiskimið, kallað Krókanesgrinni.“

**Teikning 11.** Rúst af naustinu fast við veginn.**Minjalýsing**

Veggirnir eru mjög útflattir og eru um 3 m á þykkt og sér í grjót í veggjum (mynd 14). Innanmál naustsins er 5 m að lengd og 2 m á breidd.

**Mynd 14.** Naust á Króksnesi.**Hjallkárseyri ÍS-151873-10-009****Sérheiti:** Óskarsel**Hlutverk:** Býli/sel**Tegund:** Heimild**Staðhættir**

Í örnefnaskrá segir „Fyrir utan Ytri-Saurhvamm er Óskarselshvammur, lítill grashvammur. Utanvert við hann er stór skriða, heitir Óskarselsskriða. Þar var býli sem metið var til 6 hundraða, en skriða tók bæinn af og mest allt túnið á 17.öld að sagt er.“ Í jarðabók Árna og Páls segir „Óskarsel heita tóftarrústir litlar hjer í úthögum, sem sagt er að fyrir manna minni að þar hafi einn fátækur maður bygt sjer hús, þar sem ekki hafið áður fyrri bygð verið, og veruð þar við í 3 ár með konu sína, en hvörki hefur þar bygð verið áður nje síðan svo menn viti.“ (Á.M.VII.,11-12).

**Minjalýsing**

Ekki sjást neinar minjar um býli á þessum stað en nokkrar skriður eru á svæðinu og líklegt að býlið hafi orðið undir einhverjum þeirra.

**Hjallkárseyri ÍS-151873-10-010****Sérheiti:** Ásgrímssel**Hlutverk:** Sel**Tegund:** Heimild**Staðhættir**

Í örnefnaskrá segir „...fyrir utan Óskarsel er graslendi, fremur greiðfært kallað Seljabreiða. Niður af henni að utanverðu er lítill nestangi kallaður Selnes. Upp frá honum eru seltóttir, sem heita Ásgrímssel.“

**Minjalýsing**

Sel þetta fannst ekki við vettvangsrannsókn sem fór fram þegar snjóhula lág yfir jörðu. Hugsanlega verður hægt að greina hvar selið var þegar snjó leysir.

**Hjallkárseyri ÍS-151873-10-011****Hlutverk:** Fjánhús**Tegund:** Heimild**Staðhættir**

Í örnefnaskrá segir „Út og upp af Gildrunesinu voru fjánhús frá ómunatíð. Þar uppaf er hryggur sem heitir Húsahryggur.“

**Minjalýsing**

Fjánhús fundust ekki við vettvangsrannsókn sem fór fram þegar snjóhula lág yfir jörðu. Hugsanlega verður hægt að greina hvar rústir voru þegar snjó leysir.

**Hjallkárseyri ÍS-151873-10-012****Hlutverk:** Óþekkt**Tegund:** Heimild**Staðhættir**

Í örnefnaskrá segir „Fyrir utan Gildrunes er kallað Húsatún þar sem fjárhúsin voru.“

**Minjalýsing**

Fjánhús fundust ekki við vettvangsrannsókn sem fór fram þegar snjóhula lág yfir jörðu. Hugsanlega verður hægt að greina rústir þegar snjó leysir.

**Hjallkárseyri ÍS-151873-10-013****Hlutverk:** Óþekkt/stekkur**Tegund:** Heimild**Staðhættir**

Í örnefnaskrá segir „Fyrir utan Hvannateiga eru lautir, sem heita Stekkjalautir. Utan til við þær er gamall stekkur. Út og niður af honum er stór steinn heitir Stekkjasteinn.“

**Minjalýsing**

Stekkur þessi fannst ekki við vettvangsrannsókn.

**Hjallkárseyri ÍS-151873-10-014****Hlutverk:** Kví**Tegund:** Heimild**Staðhættir**

Í örnefnaskrá segir „Skammt fyrir utan Innra-Fákagil er annað gil sem heitir Ytra-Fákagil og niður af því er skriða sem heitir Kvíarskriða, því hún hafði farið ofan með kvínni. Fyrir utan hana er Lambhúshvolf. Þá er komið af túninu.“

**Minjalýsing**

Við vettvangsrannsókn fundust engar minjar um kví.

**Hjallkárseyri ÍS-151873-10-015****Hlutverk:** Lambhús**Tegund:** Heimild**Staðhættir**

Í örnefnaskrá segir „Skammt fyrir utan Innra-Fákagil er annað gil sem heitir Ytra-Fákagil og niður af því er skriða sem heitir Kvíarskriða, því hún hafði farið ofan með kvínni. Fyrir utan hana er Lambhúshvolf. Þá er komið af túninu.“

**Minjalýsing**

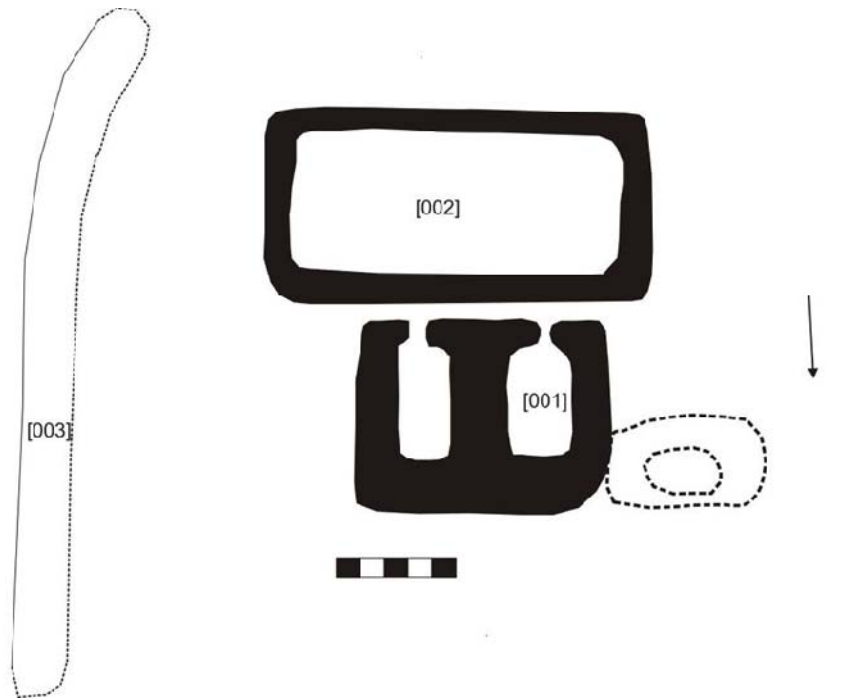
Við vettvangsrannsókn fundust margar minjar í túni og þar af eitt lambhús undir þaki en ekki er hægt að fullyrða hvort um sama hús sé að ræða enda án efa mörg lambhús verið á jörðinni í gegnum tíðina.

**Hjallkárseyri ÍS-151873-10-016****Hlutverk:** Brunnur**Tegund:** Heimild**Staðhættir** Í örnefnaskrá segir „...rétt fyrir ofan götuna sem er alfaravegur, er brunnur, sem kallaður er Gvendarbrunnur.“**Minjalýsing** Brunnur þessi fannst ekki við vettvangsrannsókn.**3.4 Gljúfurá ÍS-181574-11****Saga**

Á fyrrihluta 15. aldar var Gljúfurá ein hinna mörgu jarða sem Guðmundur ríki Arason átti á Vestfjörðum. Hún var ásamt fleiri jörðum dæmd undir Konung árið 1446 (Hjalti Kristgeirsson.1999:40).

Í jarðabók Árna Magnússonar og Páls Vítalín er Gljúfurá lýst sem 18 hundraða jörð. Bústofn er í meðallagi en hlunnindi eins og skógur til kolagerðar, silungs og selveiði virðast vera að þverra og skriður valda ábúanda vanda en bæjarhús hafa sloppið (Á.M.VII.12).

Þekktustu ábúendur Gljúfurár eru þau Ívar Jónsson og Ólöf Jónsdóttir en hann var fósturfaðir hennar og átti með henni barn. Þau báru út barnið og voru í kjölfarið tekin af lífi árið 1763. Móðir stúkunnar og eiginkona mannsins Ingibjörg Jónsdóttir bjó áfram á Gljúfurá (Hjalti Kristgeirsson.1999:40).

**Teikning 12.** Teikning af minjum við Gljúfurá.

**Gljúfurá ÍS-181574-11-002****Hlutverk:** Fjárhús**Tegund:** Rústir**Staðsetning:** E 301709 N591977**Staðhættir**

Rétt fyrir neðan Þjóðveginn vinstra megin við Gljúfurá eru rústir (teikning 12 og mynd 15).

**Minjalýsing**

Veggir rústarinnar eru áberandi háir eða 1.70 m þar sem þeir eru hæstir. Þrjú rými eru á bænum, eitt er þó töluvert hrunið en hin standa vel. Utanmál rústarinnar er 16 m á breidd og 8 m á lengd. Fyrir framan rústina má sjá kálgarð [002].



Mynd 15. Rústir fjárhús og kálgarðs frá Gljúfurá.

**Gljúfurá ÍS-181574-11-003****Hlutverk:** Garðlag**Tegund:** Kálgarður**Staðsetning:** E 301709 N591974**Staðhættir**

Rétt fyrir neðan Þjóðveginn vinstra megin við Gljúfurá eru rústir. Telur heimildarmaður, Valdimar Gíslason, að þetta séu rústir fjárhúss og kálgarðs frá Gljúfurá (teikning 12 og mynd 15). Minjunum svipar til rústa á bæjarstæði Rauðsstaða þar sem kálgarður er fyrir framan bæ en það var nokkuð algengt á 19.öld.

**Minjalýsing**

Kálgarðurinn er aðeins um 2 m frá rústinni [002] og er 8x16 m. Hæð veggja er um 50 cm.

**Gljúfurá ÍS-181574-11-004****Hlutverk:** Garðlag**Tegund:** Túngarður**Staðsetning:** E 301752 N 591990

### **Staðhættir**

Um 30 m austur frá rústinni [002] má sjá hluta af túngarði (teikning 12).

### **Minjalýsing**

Garðurinn liggur frá norðri til suðurs og er um 30 m á lengd. Líklega er stór hluti garðsins horfinn. Garðurinn er mjög sokkinn og gróinn en þó má enn sjá í grjót á stöku stað.

## **4. Niðurstaða**

Við vettvangsrannsókn fundust engar minjar á áformuðu framkvæmdasvæði við Mjólkárvirkjun við og fyrir ofan stöðvarhús virkjunarinnar.

Auk þess að skrá fornleifar vegna framkvæmda við Mjólkárvirkjun voru jarðir í eigu Orkubús Vestfjarða skráðar. Þar sem vettvangsvinna fór fram um vetur er alltaf möguleiki á að einhverjar minjar hafi ekki sést.

Þess ber að gæta að minjar geta einnig leynst undir yfirborðinu þótt þeirra sjái ekki stað ofanjarðar. Það er því mikilvægt að fara að öllu með gát þegar ráðist er í framkvæmdir. Þar sem fornleifar koma óvænt í ljós við framkvæmdir ber að stöðva framkvæmdirnar og tilkynna fundinn til Fornleifaverndar ríkisins.

## **5. Þakkir**

Þakkir til Valdimars Gíslasonar fyrir veittar upplýsingar.

## **6. Kort**

Kort (1-4) af þeim minjastöðum sem skráðir voru í Arnarfirði má finna á næstu blaðsíðum.





**Kort 1.** Yfirlitskort yfir minjastaði sem skráðir voru í Arnarfirði. Ófylltir hringir tákna 1-3 minjastaði en fylltir hringir 4 eða fleiri minjastaði.



# Borgarfjörður (Arnarfjörður)

Ís-181571-8:001

Borg

Ís-181571-8:006

Mjólkárvirðjun

Mjólká

Ís-181571-8:017

Ís-181571-8:016

Ís-181571-8:015

Ís-181571-8:013

Ís-181571-8:014

Ís-181571-8:011

0 100 200 300 400 500 m

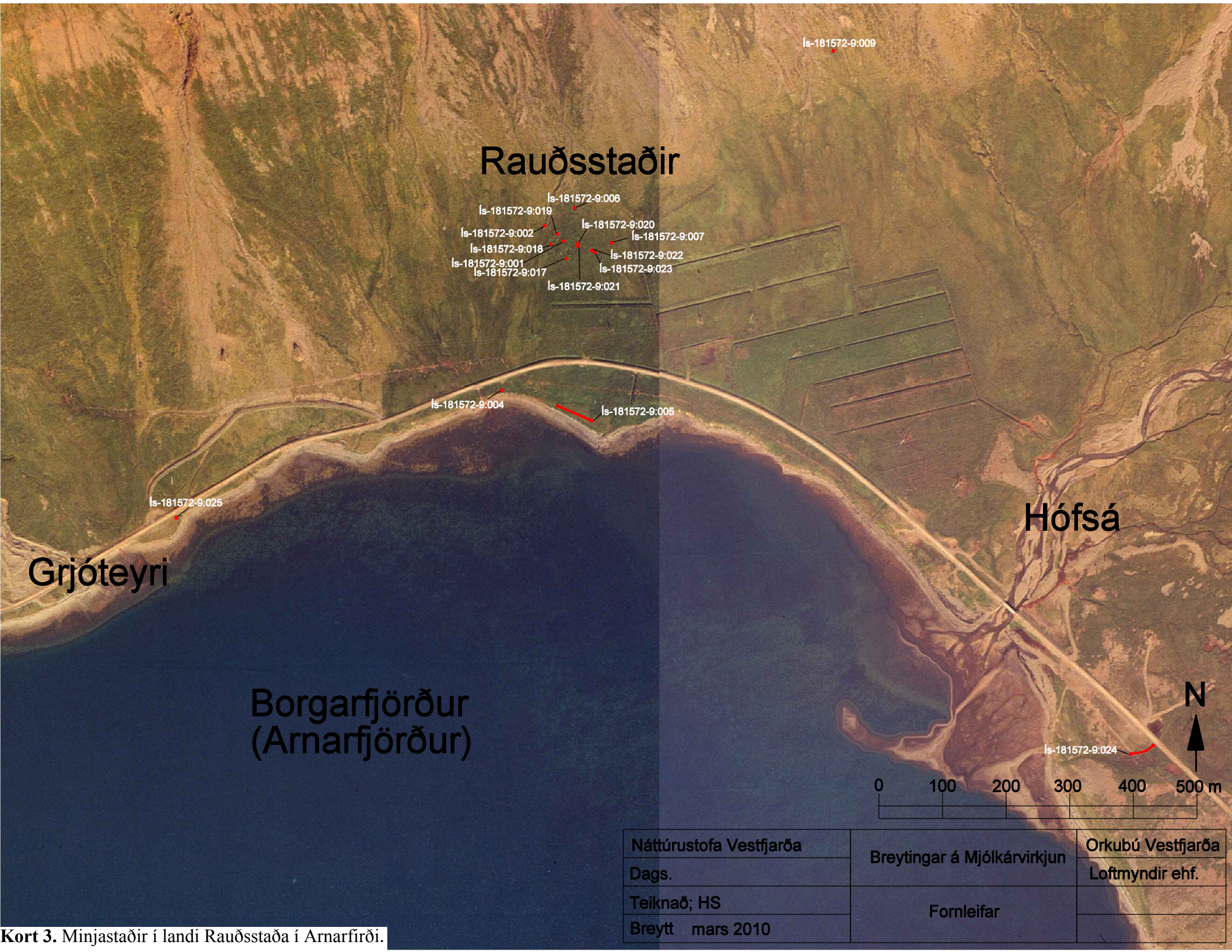
N



Náttúrustofa Vestfjarða	Breytingar á Mjólkárvirðjun	Orkubú Vestfjarða
Dags.		Lofmyndir ehf.
Teiknað; HS	Fornleifar	
Breytt mars 2010		

Kort 2. Minjar í landi Borgar í Arnarfirði.





# Rauðsstaðir

- Ís-181572-9:006
- Ís-181572-9:019
- Ís-181572-9:002
- Ís-181572-9:018
- Ís-181572-9:001
- Ís-181572-9:017
- Ís-181572-9:020
- Ís-181572-9:007
- Ís-181572-9:022
- Ís-181572-9:023
- Ís-181572-9:021

Ís-181572-9:009

Ís-181572-9:004

Ís-181572-9:005

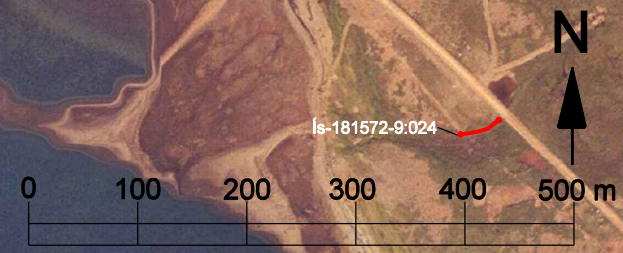
Ís-181572-9:025

# Hófsá

# Grjóteyri

# Borgarfjörður (Arnarfjörður)

Ís-181572-9:024



Náttúrustofa Vestfjarða	Breytingar á Mjólkárvirgjun	Orkubú Vestfjarða
Dags.		Loftmyndir ehf.
Teiknað; HS	Fornleifar	
Breytt mars 2010		

**Kort 3.** Minjastaðir í landi Rauðsstaða í Arnarfirði.





**Kort 4.** Minjar í landi Gljúfurár og Hjallkárseyrar.

## 7. Heimildaskrá

Árni Magnússon og Páll Vídalín, *Jarðabók Árna Magnússonar og Páls Vídalíns. VII. bindi.* Hið íslenska fræðafjelag, Kaupmannahöfn. Sögufélagið, Reykjavík: Ljósprentuð útgáfa 1984.

*Diplomatarium Islandicum, Íslenzkt fornbréfasafn. IV.* Hið íslenska bókmenntafjelag, Reykjavík, 1906-13.

*Diplomatarium Islandicum, Íslenzkt fornbréfasafn. IX.,* Hið íslenska bókmenntafjelag, Reykjavík, 1909-13.

*Diplomatarium Islandicum. Íslenzkt fornbréfasafn. XV.,* Hið íslenska bókmenntafjelag, Reykjavík, 1923-32

J. Johnsen, *Jarðatal á Íslandi, með brauðalýsingum, fólkstölu í hreppum og prestaköllum, ágrípi úr búnaðartöflum 1835-1845, og skýrslum um sölu þjóðjarða á landinu.* Kaupmannahöfn, 1847.

Kjartan Ólafsson, *Vestfjarðarit I, Firðir og fólk 900 – 1900, Vestur-Ísfjarðarsýsla,* Búnaðarsamband Vestfjarða 1999.

Margrét Hallmundsdóttir og Caroline Paulsen. 2008. Fornleifakönnun vegna fyrirhugaðra ganga milli Dýrafjarðar og Arnarfjarðar. Náttúrustofa Vestfjarða, NV nr. 07-08.

*Sóknarlýsingar Vestfjarða. I. Barðastrandasýsla.* Samband vestfirzkra áttthagafélaga. Reykjavík, 1952.

*Sóknarlýsingar Vestfjarða. II. Ísafjarðar- og Strandasýslur.* Samband vestfirzkra áttthagafélaga. Reykjavík, 1952.

*Þjóðminjalög* nr. 107, 31. maí 2001.

### Óprentaðar Heimildir

Örnefnastofnun Íslands

Örnefnaskrá Borgar

Örnefnaskrá Rauðsstaða

Örnefnaskrá Hjallkárseyrar