



NÁTTÚRUSTOFA
VESTFJARÐA
Fornleifadeild

Fornleifakönnun vegna fyrirhugaðra ofanflóðavarna á Bíldudal



Margrét Hrönn Hallmundsdóttir

Júní 2014
NV nr. 4-14

1. INNGANGUR	3
2. MARKMIÐ OG AÐFERÐIR	3
2.1 TILGANGUR FORNLEIFASKRÁNINGA	3
2.2 AÐFERÐAFRÆÐI.....	5
3. SKRÁ YFIR FORNLEIFAR	5
3.1 LITLAEYRI	5
Saga Litlueyri á Bíldudal.....	5
Fornleifaskráning á framkvæmdasvæði í Bíldudal	6
4. NIÐURSTAÐA	11
5. KORT	13
KORT 1. YFIRLITSKORT AF MINJUM INNAN FRAMKVÆMDASVÆÐISINS Á BÍLDUDAL.....	13
KORT 2. MINJAR VIÐ TRÖÐ OG HLÍÐ.	14
KORT 3. MINJAR OFAN DALBRAUTAR.	15
6. HEIMILDARSKRÁ	16
7. MÖRK FRAMKVÆMDARSVÆÐISINS	17

1. Inngangur

Að beiðni Guðmundar Pálssonar hjá Framkvæmdasýslu ríkisins gerði fornleifadeild Náttúrustofu Vestfjarða fornleifakönnun á svæði ofan við þorpið á Bíldudal, frá Stekkjagili og að götunni Lönguhlíð, nærri minnismarki sjómanna. Rannsóknin fór fram um miðjan apríl 2014.

Fyrirhugað er gerð varnargarða og skipulagning svæðisins með gerð göngustíga og útsýnispalla. Vettvangsvinna var í höndum Margrétar Hallmundsdóttur fornleifafræðings sem jafnframt sá um skýrsluskrif. Aðstoðarmaður við uppmælingar var Guðmundur Birgir Smáráson sem er þökkuð veitt aðstoð.

2. Markmið og aðferðir

2.1 Tilgangur fornleifaskráninga

Í lögum um menningarminjar nr. 80 29. júní 2012. segir að lögini eigi að tryggja eftir föngum verndun menningarsögulegra minja í eigin umhverfi og að íslenskum menningararfi verði skilað óspilltum til komandi kynslóða. Eins eiga lögini að auðvelda aðgang að minjunum, kynna þær þjóðinni og greiða fyrir rannsóknum. Þá er fornleifaskráning bundin skipulagsgerð skv. lögnum, en í 16. gr. segir: „Skylt er að fornleifaskráning fari fram áður en gengið er frá svæðisskipulagi, aðalskipulagi eða deiliskipulagi eða endurskoðun þess og skal sá sem ber ábyrgð á skipulagsgerð í samræmi við skipulagslög standa straum af kostnaði við skráninguna.“

Í 3. grein laganna eru fornleifar skilgreindar sem: „Fornleifar teljast hvers kyns mannvistarleifar, á landi, í jörðu, í jökli, sjó eða vatni, sem menn hafa gert eða mannaverk eru á og eru 100 ára og eldri, svo sem:

- a. búsetulandslag, skrúðgarðar og kirkjugarðar, byggðaleifar, bæjarstæði og bæjarleifar ásamt tilheyrandi leifum mannvirkja og öskuhauga, húsaleifar hvers kyns, svo sem leifar kirkna, bæn húsa, klaustra, þingstaða og búða, leifar af verbúðum, naustum og verslunarstöðum og byggðaleifar í hellum og skútum,
- b. vinnustaðir þar sem aflað var fanga, svo sem leifar af seljum, verstöðvum, bóllum, mógröfum, kolagröfum og rauðablæstri,
- c. tún- og akurgerði, leifar rétta, áveitumannvirki og aðrar ræktunarmínjar, svo og leifar eftir veiðar til sjávar og sveita,

- d. vegir og götur, leifar af stíflum, leifar af brúm og öðrum samgöngumannvirkjum, vöð, varir, leifar hafnarmannvirkja og bátalægi, slippir, ferjustaðir, kláfar, vörður og önnur vega- og siglingamerki ásamt kennileitum þeirra,
- e. virki og skansar og leifar af öðrum varnarmannvirkjum,
- f. þingstaðir, meintir hörgar, hof og vé, brunnar, uppsprettur, álagablettir og aðrir staðir og kennileiti sem tengjast síðum, venjum, þjóðtrú eða þjóðsagnahefð,
- g. áletranir, myndir eða önnur verksummerki af manna völdum í hellum eða skútum, á klettum, klöppum eða jarðföstum steinum og minningarmörk í kirkjugörðum,
- h. haugar, dysjar og aðrir greftrunarstaðir úr heiðnum eða kristnum sið,
- i. skipsflök eða hlutar þeirra.

Fornminjar njóta friðunar nema annað sé ákveðið af Minjastofnun Íslands.

Í 21. grein laga um menningarminjar segir: „fornleifum, sbr. 3. mgr. 3. gr., jafnt þeim sem eru friðlýstar sem þjóðminjar og þeim sem njóta friðunar í krafti aldurs, má enginn, hvorki landeigandi, ábúandi, framkvæmdaraðili né nokkur annar, spilla, granda eða breyta, hylja, laga, aflaga eða flytja úr stað nema með leyfi Minjastofnunar Íslands.“

Þetta á við um allar fornleifar, óháð sérstakri friðlýsingu. Friðhelgi fornleifa er ekki háð því að þær séu þekktar eða hafi verið skráðar. Sú skylda hvílir á sveitarfélögum eða framkvæmdaaðilum að gera Minjavernd ríkisins viðvart ef fyrirsjáanlegt er að minjar spillist vegna hvers konar framkvæmda eða breyttrar landnotkunar (sjá 12.gr.). „Ef fornminjar sem áður voru ókunnar finnast við framkvæmd verks skal sá sem fyrir því stendur stöðva framkvæmd án tafar. Skal Minjastofnun Íslands láta framkvæma vettvangskönnun umsvifalaust svo skera meggi úr um eðli og umfang fundarins. Stofnuninni er skylt að ákveða svo fljótt sem auðið er hvort verki meggi fram halda og með hvaða skilmálum. Óheimilt er að halda framkvæmdum áfram nema með skriflegu leyfi Minjastofnunar Íslands (24 gr.).“

Eitt af markmiðum fornleifaskráningar er að koma í veg fyrir að minjar verði fyrir skemmdum af gáleysi eða nauðsynjalausu. Fornleifaskráning nýtist við minjavörslu þegar ákveða á verndun á einstökum minjastöðum. Eins kemur hún að miklum notum vegna fyrirhugaðra framkvæmda. Þá er hægt að taka tillit til minjanna við skipulagsgerð og nýta þær í rannsókna eða kynningarskyni. Með fornleifaskráningu má einnig stórlega minnka líkur á að fornleifar komi óvænt í ljós við framkvæmdir sem gæti leitt til tafa á viðkomandi verki.

2.2 Aðferðafræði

Aðferðafræði rannsóknarinnar byggir fyrst og fremst á fornleifaskráningu á vettvangi en að auki var farið yfir helstu heimildir um jarðirnar, s.s. örnefnaskrár, túnakort, jarðabækur og annað sem getur gefið vísbendingar um fornminjar.

Allir skráðir minjastaðir voru skráðir og mældir upp með Trimble pro uppmælingatæki og þeir skráðir ISNET hnitakerfi (íslenskt hnitakerfi). Minjastöðunum var lýst og ljósmyndir teknar af hverjum stað.

3. Skrá yfir fornleifar

Hver sýsla hefur skammstafað heiti og hver jörð hefur tvö númer í fornleifaskránni. Númerin eru komin úr annars vegar landsskrá Fasteignamats ríkisins (Litleyri140458) og hins vegar í Jarðatali Johnsens frá 1847 (140458- 200-003). Síðan fær hver minjastaður raðnúmer í skránni (d. Litlaeyri ÍS-140458- 200-003). Sé jörð með landsnúmer en ekki númer í Jarðatali Johnsens, flokkast allar fornleifar á jörðinni undir landsnúmer jarðarinnar og númer þeirrar jarðar er fornleifarnar tilheyrðu við ritun jarðatalsins.

3.1 Litlaeyri

Saga Litlueyri á Bíldudal

Fyrstu heimildir sem koma fram um jörðina Litlu Eyri eru frá árinu 1569 er jarðirnar Litla Eyri og Hóll eru seldar með öllum gögnum og gæðum sem fylgt hafa að fornu og nýju.¹ Hjáleigur Hóls voru bæirnir Hólakot, Hjallhóll og Hólshús en hjáleiga Litlu Eyrar var Litlueyrrahús.² Í jarðabók Árna Magnússonar og Páls Vídalín sem gerð var á Bíldudal um 1710 segir að Litla Eyri hafi fyrrum verið hjáleiga frá Hóli, í Jarðabókinni eru skráðar tvær hjáleigur frá Litlu Eyri, Litlueyrrahús sem áður hefur verið nefnd og svo tómthús sem stóð niður á Bíldudalseyri við hlið verslunarinnar og var kallað Búðeyri.³ Bænhús mun hafa verið á Hóli en var lagt af árið um 1674.⁴ Á túninu á Hóli austan við bæjarhúsin er örnefnið Bænhúsflöt en þar sást móta fyrir grunnfleti bænhústóftarinnar um 1950 en hvarf við túnasléttun.⁵ Talið er að verslun hafi verið stunduð á Bíldudal lengi og hafi einkum enskir og þýskir kaupmenn verslað þar fyrr á öldum en verslun fór þá aðallega

¹ Íslenskt fornbréfasafn. 15 bind.i 1947-50, bls 327

² Ingvaldur Nikurlásson 2001,bls 44

³ Árni Magnússon og Páll Vídalín. 1938, bls. 378.

⁴ Árni Magnússon og Páll Vídalín. 1938, bls. 376

⁵ Ingvaldur Nikurlásson 2001,bls 45

fram í skipum. Fyrsta heimildin um danska verslun á Bíldudal er kæra sem lögð var fram á verslunina á Hvestuþingi árið 1615.⁶ Þegar Pétur J. Torsteinsson kom á Bíldudal árið 1879 var byggð nær eingöngu á þeim bæjum sem voru í dalnum og aðeins voru þrjú hús á svæðinu sem bærinn byggðist síðar á. Hóf Pétur að kaupa skip og var byggð hafskipabryggja stuttu síðar og fjölgaði fólki á Bíldudal ört eftir það og fluttist þangað úr öllum landsfjórðungum. Nýtt verslunarhús var reist og hinn svonefndi Langiskúr sem var lengsta hús á Íslandi og notað undir saltfisk. Einnig risu bakarí, smiðja og kirkja. Vegur var lagður frá kauptúninu og að Litlu Eyri.⁷ Mikill umsvif voru á Bíldudal á fyrrihluta tuttugustu aldar en fór að dragast saman á síðari hluta tuttugustu aldar.

Fornleifaskráning á framkvæmdasvæði í Bíldudal

ÍS-140458- 200-003

Sérheiti: Stekkjahryggur

Hlutverk: Stekkur

Tegund: Heimild

Staðhættir: Í örnefnaskrá fyrir Bíldudal segir: „Stekkjahryggur fram og niður af honum eru gamlar stekkjatóftir, heita Fornistekkur (nú horfin undir byggingar. Hann var frá Litlueyri, enda í Litlueyrarlandi“.⁸

Minjalýsing: Stekkurinn fannst ekki við vettvangsrannsókn enda farinn undir byggingar samkvæmt örnefnaskrá.

Hættumat: Horfin undir byggingar.

ÍS-140458- 200-004

Hlutverk: Útihús

Tegund: Heimild

Staðhættir: Í skýrslu sem unnið var fyrir Veðurstofuna árið 2000 segir: „Hér fyrir ofan [Dalbraut 34] stóðu útihús. Þau voru rifin“.⁹

Minjalýsing: Útihúsið er horfið og líklegt að það hafi verið byggt um 1940.

Hættumat: Telst ekki til fornleifa.

⁶ Ingvaldur Nikurlásson 2001, bls 45

⁷ Hafliði Magnússon [útgáfuár vantar] bls, 26-27

⁸ Örnefnaskrá Bíldudals

⁹ Sólrún Geirsdóttir. 2000, bls 25

ÍS-140458- 200-005**Hlutverk:** Útihús**Tegund:** Heimild/Púst**Staðsetning:** A288302 N583661**Staðhættir:** Um 24 metra ofan við húsið Gilsbakka sem byggt var 1890 voru útihús. Í túninu eru tvær þústir sem eru líklega leifar af þessum húsum.**Minjalýsing:** Aðeins þústin sýnir hvar húsin stóðu en minjar eru líklega undir sverði.**Hættumat:** Mikill hætta vegna framkvæmda.**ÍS-140458- 200-006****Hlutverk:** Útihús**Tegund:** Heimild/Púst**Staðsetning:** A288312 N583672**Staðhættir:** Um 24 metra ofan við húsið Gilsbakka sem byggt var 1890 voru útihús. Í túninu eru tvær þústir sem eru líklega leifar af þessum húsum.**Minjalýsing:** Aðeins þústin sýnir hvar húsin stóðu en minjar eru líklega undir sverði.**Hættumat:** Mikill hætta vegna framkvæmda.**ÍS-140458- 200-007****Hlutverk:** Matjurtargarðar**Tegund:** Niðurgröftur**Staðsetning:** A288334 N583790**Staðhættir:** Á milli Dalbrautar 34 og 42 ofan vegar eru matjurtargarðar.**Minjalýsing:** Garðarnir eru niðurgrafnir með hlöðnum görðum í kring sem eru mikið sokknir og

ógreinilegir. Garðarnir hafa verið notaðir lengi því að enn má sjá göngugarða milli gamalla beða. Hugsanlega eru aðeins nokkur ár eða áratugir síðan þeir voru síðast í notkun. Hugsanlega er ekki um fornleifar að ræða.

Hættumat: Garðarnir eru á röskunarsvæði en hafa lítið minjagildi.

Mynd 1. Svæði þar sem matjurtargarðarnir eru.

ÍS-140458- 200-008**Hlutverk:** Óþekkt**Tegund:** Dæld**Staðsetning:** A288325 N583777**Staðhættir:** Við hlið matjurtagarðana er niðurgröftur.**Minjalýsing:** Niðurgröfturinn er 5x2 og er hefur líklega lítill kofi eða hús staðið þarna.**Hættumat:** Hætta. Er á röskunarsvæði.**Mynd 2.** Niðurgröftur sem hefur hugsanlega verið grunnur af litlu húsi.**ÍS-140458- 200-009****Hlutverk:** Óþekkt**Tegund:** Rétt/garður**Staðsetning:** A 288331 N 583818**Staðhættir:** Beint á móti húsinu Gilhaga (Dalbraut 35) eða 25 metra frá því fjallsmegin við Dalbraut, er garðlag.**Minjalýsing:** Garðurinn er mikið sokkinn og gæti verið nokkuð gamall. Hann er um 3 metrar á breidd og sér í grjót í honum efst. Hann virðist beygja og mynda lítið hólf. Á loftmynd er garðurinn skýrari og lítur út fyrir að vera rétt með lambakró í enda hugsanlega tengt þeim stekk sem var þarna og Stekkjargil er nefnt eftir.**Hættumat:** Merkja þarf garðinn og sneiða framhjá honum við framkvæmdir.**Mynd 3.** Hlaðinn garður ofan við Gilhaga.**ÍS-140458- 200-010****Hlutverk:** Garðlag/óþekkt**Tegund:** Garður**Staðsetning:** A288378 N 583933**Staðhættir:** Ofan við hús 24-29 við Dalbraut á Bíldudal er garðlag.**Minjalýsing:** Garðurinn er 120 cm þar sem hann er hæstur og óhruninn.**Mynd 4.** Garðurinn þar sem hann er heillegastur.

Garðurinn er 73 metrar að lend og liggur í austur/vestur.

Hættumat: Hætta vegna framkvæmda en garðurinn er teiknaður inn á framkvæmdakort svo gert er ráð fyrir að garðurinn standi engu að síður, því er mikilvægt að merkja garðinn vel.

ÍS-140458- 200-011

Hlutverk: Óþekkt/útihús?

Tegund: Hleðsla

Staðsetning: A 288348 N 583894

Staðhættir: Ofan við hús númer dalbraut 30, um 27 metra frá garði [010] er hleðsla.

Minjalýsing: Hleðslan er L laga. Í skýrslu um byggingarár húsa á Bíldudal, sem unnin var árið 2000, sést á korti að aftan við hús númer 30 og 32 við Dalbraut stóðu útihús. Þar segir: „Dalbraut 32. Byggt árið 1952. Fyrir ofan Dalbraut 30-32 stóðu fjárhús. Þau hafa nú verið

rifin“.¹⁰ Aðeins tvær hliðar eru greinilegar og eru hleðslur að stórum hluta ógrónar og standa um 50 cm upp út jarðvegi. Lengd veggjanna er 45 metrar í heild en annar veggurinn er 23 metrar og hinn 22 m. Snjóflóð féll á hús númer 32 árið 1969 sem hefur nú verið rífið.

Hættumat: Hætta vegna framkvæmda. Hægt er að sneiða frá skemmdum á þessum hleðslum með því að merkja þær vel.

ÍS-140458- 200-012

Hlutverk: Útihús

Tegund: Rúst

Staðsetning: A 288436 N 583965

Staðhættir: Um 39 metrar norðaustur af garðlaginu og fyrir ofan Dalbraut 22 er lítill rúst. Líklega er þetta útihús sem



Mynd 5. Hleðsla líkleg eftir fjárhús.



Mynd 6. Hlaðnar leifar af útihúsi.

¹⁰ Sólrún Geirsdóttir 2000, bls 25

merkt er á korti í skýrslunni: „Byggingarár húsa á Bíldudal“ sem unnin var fyrir Veðurstofuna árið 2000. En þar segir: „Ofan við Dalbraut 22 stóðu gripahús. Þau voru rifin“.¹¹

Minjalýsing: Rústin er niðurgrafin og aðeins tveir veggir hennar standa enn. Hún er rétt við djúpan skurð aftan við hús 22 við Dalbraut. Rústin hefur verið grafin í burtu að hluta þegar skurðurinn var grafinn. Langveggur er greinilegur en gafl rústarinnar er ógreinilegri og gróinn. Veggurinn er 1 metri þar sem hann er hæstur.

Hættumat: Fyrirhugað er að setja göngustíg nærri rústinni. Merkja verður rústina til að forða henni frá skemmdum við framkvæmdir.

ÍS-140458- 200-013

Sérheiti: Hlíð/Tröð

Hlutverk: Rústaþyrping

Tegund: Býli

Staðsetning: A 288537 N584052

Staðhættir: Á kortum frá árunum 1918 og 1921 má sjá að aftan við hús númer 8-12 við Dalbraut hafa verið nokkur hús og tún í kring. Á korti frá árinu 1921 eru þessi hús nefnd Hlíð og Tröð. Tröð var byggð árið 1899 og Hlíð árið 1904.

Minjalýsing: Á svæðinu eru margar rústir og stærst þeirra er hlaðinn ferköntuð rúst, sem er 25x25 metrar. Samkvæmt korti frá 1921 er þetta Hlíð, sem var bæði steinhús og timburhús og passa útlínur rústarinnar við það sem sést á teikningunni. Erfitt er að gera sér grein fyrir hvað eru grunnar húsa og

hvað eru rústir þannig að svæðið er skráð saman nema eitt hús, sem er greinilega sér. Svæðið samanstendur af dældum þar sem hús geta hafa staðið, garðlögum og hleðslum af húsum. Samkvæmt kortinu frá 1921



Mynd 7. Hlaðnar rústir á svæðinu þar sem Tröð og Hlíð stóðu.



Mynd 8. Rústasvæði við Tröð og Hlíð.

¹¹ Sólrún Geirsdóttir 2000, bls 25

eru sex hús á svæðinu, sum sambyggð. Nokkur virðast verða steinhlaðin en hin skráð sem timburhús. Aðeins neðar stóð hús sem heitir Nýibær ekki er ljóst hvort það hús sé hluti af þessari rústaþyrpingu eða hvort minjar um það hús hafa horfið við byggingu núverandi hús árið 1979.

Hættumat: Svæðið sem húsin Tröð og Hlíð stóðu á er samkvæmt áætlunum fyrir utan framkvæmdasvæði. Engu að síður er mælt með að minjar verði merktar á meðan framkvæmdum stendur.

ÍS-140458- 200-014

Sérheiti: Tröð

Hlutverk: Útihús?

Tegund: Rúst

Staðsetning: A288552 N584075

Staðhættir: Á rústasvæði ofan við hús 8-12 við Dalbraut er rúst.

Minjalýsing: Rústin er 9x4 metrar að utanmáli og hæð hleðsla er um 80 cm og er rústin opin í SA. Hleðslur eru grónar en heillegar. Líklega er um að ræða útihús frá Tröð eða Hlíð.



Mynd 9. Rústir, líklega af útihúsi.

Hættumat: Svæðið sem húsin Tröð og Hlíð stóðu á er samkvæmt áætlunum fyrir utan framkvæmdasvæði. Engu að síður er mælt með að minjar verði merktar á meðan framkvæmdum stendur.

4. Niðurstaða

Nokkuð af minjum fannst á svæðinu sem kannað var vegna ofnafóðavarna. Sumar af minjunum eru utan við fyrirhugað framkvæmdasvæði en þó nokkuð nærri. Hægt er með smá hliðrunum og endurskipulagningu á gróðurbeltum að komast hjá því að minjar verði fyrir skemmdum. Lagt er til að fornleifafraeðingur merki allar minjar á svæðinu til að forða þeim frá skemmdum á meðan framkvæmdum stendur.

Í heimildum má sjá að við húsið Gilsbakka sem byggt var árið 1890 stóðu tvö úthús (ÍS-140458- 200-005) og (ÍS-140458- 200-006), sem í dag eru þústir og geta þar leynst minjar

undir sverði. Þær minjar sem eru inn á framkvæmdasvæði og ef það svæði verður fyrir röskun eins og sést á korti, verður að kanna eðli og umfang þeirra minja.

Í töflu 1 er skrá yfir minjar, lýsing á þeim og hættumat vegna framkvæmda. Minjar má sjá á korti 1-3. Afmörkun framkvæmdarsvæðisins má sjá á korti frá Landmótun aftast í skýrslunni.

Tafla 1. Minjar, lýsing og hættumat vegna framkvæmda.

Númer minja	Tegund	Hættumat	Hætta vegna	Tillaga að mótvægisáðgerð
ÍS-140458- 200-003	Stekkur/ heimild	Horfið		
ÍS-140458- 200-004	Útihús	Horfið		
ÍS-140458- 200-005	Útihús /Þúst	Mikill hætta	Inn á röskunarsvæði	Athuga þarf eðli og umfang
ÍS-140458- 200-006	Útihús /Þúst	Mikill hætta	Inn á röskunarsvæði	Athuga þarf eðli og umfang
ÍS-140458- 200-007	Matjurtargarður	Hætta	Inn á röskunarsvæði	Lítið minjagildi og líklega ekki fornleifar
ÍS-140458- 200-008	Niðurgroftur	Hætta	Inn á röskunarsvæði	Lítið minjagildi og líklega ekki fornleifar
ÍS-140458- 200-009	Garðlag	Mikill hætta	Inn á röskunarsvæði	Merkja og reyna að forða frá framkvæmdum með tilfærslum
ÍS-140458- 200-010	Garðlag	Hætta	Að hluta inn á framkvæmdasvæði	Merkja og reyna að forða frá framkvæmdum með tilfærslum
ÍS-140458- 200-011	Óþekkt/útihús	Hætta		Merkja og reyna að forða frá framkvæmdum með tilfærslum
ÍS-140458- 200-012	Útihús	Hætta	Nærri fyrirhugðum göngustíg	Merkja
ÍS-140458- 200-013	Býli	Utan svæðis en nærri framkvæmdum		Merkja
ÍS-140458- 200-014	Útihús/rúst	Utan svæðis en nærri framkvæmdum		Merkja



Skýringar:
000 Nr. minja



Fornleifar sem skráðar voru vegna framkvæmda við leiðagarða á Bildudal
Mælikvarði: 1:2500 Dags: 5.6.2014 Kort 1
Náttúrustofa Vestfjarða Hulda B Albertsdóttir





6. Heimildarskrá

Árni Magnússon og Páll Vídalín. 1921. *Jarðabók Árna Magnússonar og Páls Vídalíns. II. bindi.* Hið íslenska fræðafjelag, Kaupmannahöfn. Sögufélagið, Reykjavík: Ljósprentuð útgáfa 1981.

Diplomatarium Islandicum. Íslenskt fornbréfasafn, sem hefir inni að halda bréf og gjörninga, dóma og máldaga og aðrar skrár, er snerta Ísland eða íslenska menn. XV. 1947-1950. Hið íslenska bókmenntafjelag, Kaupmannahöfn.

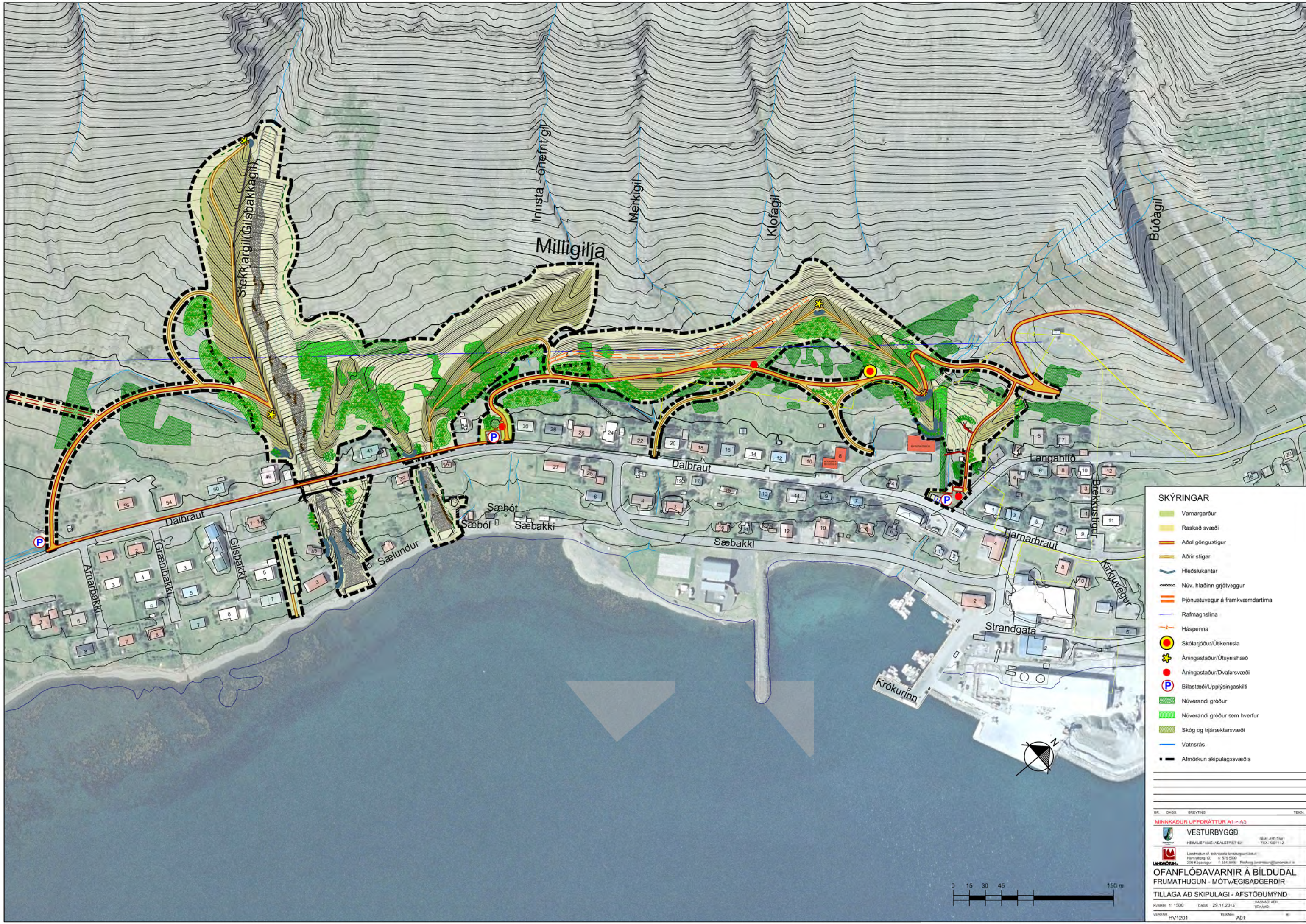
Jón J.Aðils. 1971. *Einokunarverslun Dana á Íslandi 1602-1787.* Heimskringla. Reykjavík.

Ingvaldur Nikurlásson. 2001. *Mannlíf og saga fyrir vestan. Þjóðlegur fróðleikur gamall og nýr.* Ritroð 9. hefti. Vestfirski forlagið. Hrafnseyri.

Hafliði Magnússon [útgáfuár vantar] *Arnarfjörður Þjóðsögur, galdrasögur, kynjasögur, heimildir og Örnefni í rétttri röð eftir fjörðum og dölum* [útgáfu vantar].[útgáfustað vantar]

Pétur Jónsson. 1942. *Barðstrendingabók.* Ísafoldarprentsmiðja. Reykjavík.

Sólrun Geirsdóttir. 2000. *Byggingarár húsa á Bíldudal.* Náttúrustofa Vestfjarða, NV nr. 06-00.



- SKÝRINGAR**
- Varnargarður
 - Raskað svæði
 - Aðal göngustígur
 - Aðrir stigar
 - Hleðslukantar
 - Núv. hlaðinn grjótvaggur
 - Þjónustuvegur á framkvæmdartíma
 - Rafmagnsliða
 - Háspenna
 - Skólarjóður/Útikennsla
 - Áningastaður/Útsýnishæð
 - Áningastaður/Dvalarsvæði
 - Bílastæði/Uppþýsingaskilti
 - Núverandi gróður
 - Núverandi gróður sem hverfur
 - Skóg og trjáræktarsvæði
 - Vatnsrás
 - Afmörkun skipulagssvæðis

BR. DAGS. Breyting. TEKNI.

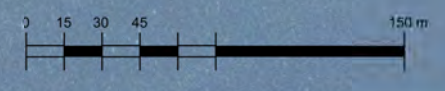
MINNKADUR UPÐRÁTTUR A1 -> A3

VESTURBYGGÐ
 HEIMLISFANG: ADALSTRÆT 63
 Sími: 422 2291
 FAK: 487113

OFANFLÓÐAVARNIR Á BILDUDAL
 FRUMATHUGUN - MÓTVÆGISADGERÐIR
 TILLAGA AD SKIPULAGI - AFSTÖÐUMYND

KVARNI: 1:1500 DAGS: 29.11.2013 HANNAÐI: KEF. TEKNAÐI:

VERKUR: HV1201 TEKNI: AD1





Mögulegt athafna og geymslusvæði á framkvæmdatíma

BE. DAGS. BREYTING. TEKNI.

MINNKADUR UPÐRÁTTUR A1 > A3

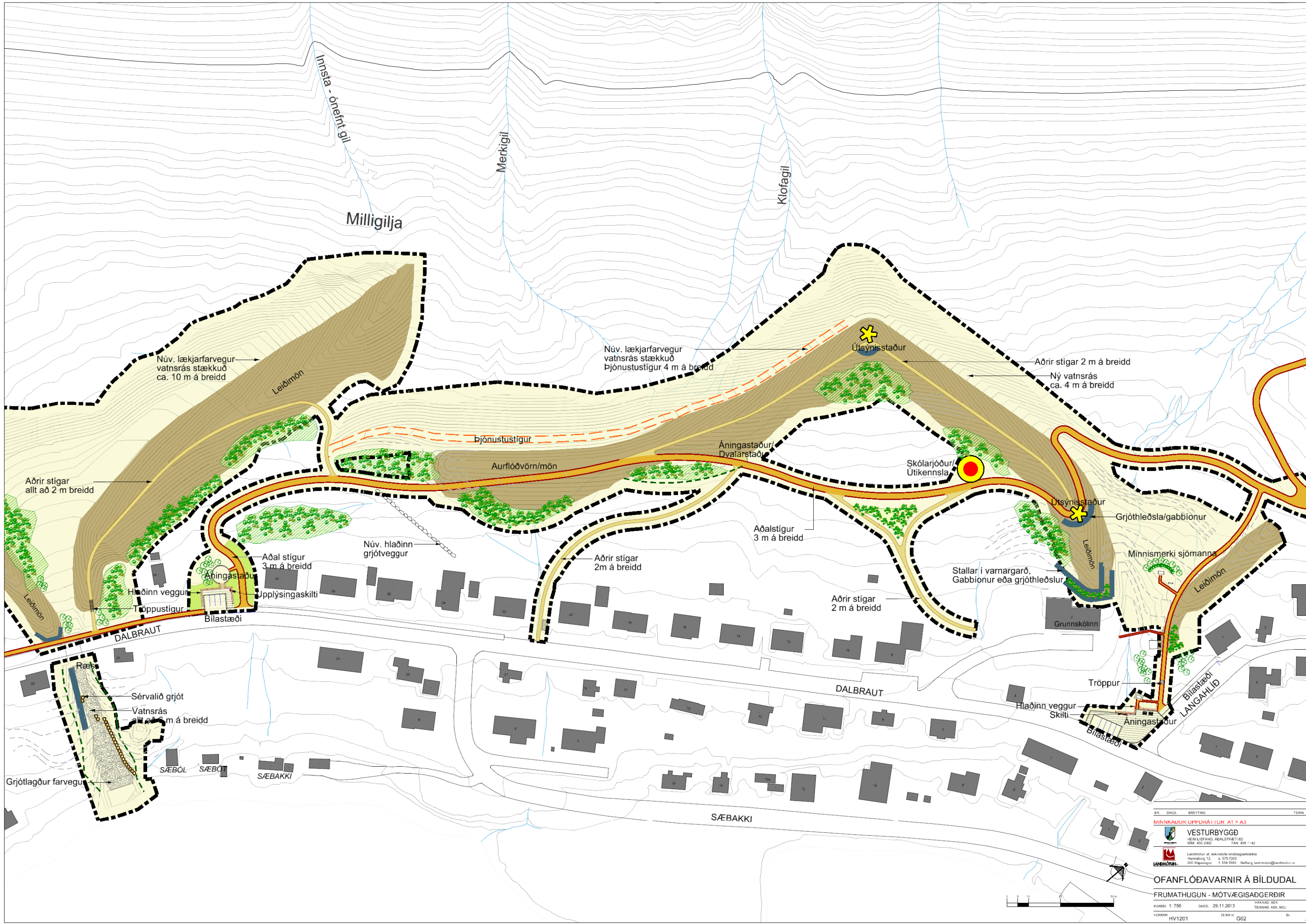
VESTURBYGGÐ
HEIMILSFANG ADALSTRÆTI 63
SIMI 456 2300 FAX 456 1142

Landsmótun ehf. teiknistofa landslagarkleikta
Harmaborg 12 s 575 5300
200 Kópavogur f 554 5360 Netfang landsmótun@landmótun.is

OFANFLÓÐAVARNIR Á BÍLDUDAL
FRUMATHUGUN - MÓTVÆGISADGERÐIR

KVAÐI 1:750 DAGS 29.11.2013 HANNAÐ AÐK. TEKNAÐ AÐK. MJU

VERKNI HV1201 TEKNI G01



Innsta-ónemt gil
 Milligilja
 Merkigil
 Klofagil

Núv. lækjarfarvegur vatnsrás stækkuð ca. 10 m á breidd
 Leidmön
 Þjónustustigur
 Aurljóðvörn/mön
 Aningastaður/Dvalarstaður
 Skólarijóður/Útikennsla
 Útsynisstaður
 Aðrir stigar 2 m á breidd
 Ný vatnsrás ca. 4 m á breidd
 Aðrir stigar allt að 2 m breidd
 Aðalstigur 3 m á breidd
 Núv. hlaðinn grjóttvegur
 Aðrir stigar 2 m á breidd
 Aðalstigur 3 m á breidd
 Hlaðinn veggur
 Toppustigur
 Bilastæði
 Útsynisstaður
 Grjóthleðsla/gabbionur
 Minnismerki sjómanna
 Leidmön
 Stallar í varnargarð, Gabbionur eða grjóthleðslur
 Grunnskólinn
 Tröppur
 Hlaðinn veggur Skífti
 Aningastaður
 Bilastæði
 DALBRAUT
 SÆBAKKI
 SÆBÓL
 SÆBÓL
 SÆBAKKI
 GRJÓTAGÐUR
 Sérvalið grjót
 Vatnsrás ca. 2 m á breidd
 Grjótagður farvegur

BR. DAGS. Breyting. TEKN.

MINNKAÐUK UPPHÁLI LUK. A1 > A3

VESTURBYGGÐ
 HEIMLISFANG, ADALSTRÆTI 63
 Sími: 455 2300 FAX: 455 1142

LANDMÁL
 Landmálaráðgjafi og tekihöfundur
 Hannaberg 12, 101 Reykjavík, Sími: 573 5300
 200 Klappavogur, Sími: 554 5363 Netfang: landmali@landmali.is

OFANFLÓÐAVARNIR Á BILDUDAL
 FRUMATHUGUN - MÓTVÆGISADGERDIR

KVAFRÍ: 1:750 DAGS: 29.11.2013 HANNAÐI: AEX
 VERKFR: HV1201 TEKNI: G02