



NÁTTÚRUSTOFA  
VESTFJARÐA

Fornleifadeild

## Fornleifakönnun vegna deiliskipulags í landi Skálabrekku í Blákógarbyggð



Margrét Hrönn Hallmundsdóttir

Maí 2014  
NV nr. 9-14

**Efnisyfirlit**

1. Inngangur .....	3
2. Markmið og aðferðir .....	3
2.1 Tilgangur fornleifaskráninga .....	3
2.2 Aðferðafræði .....	5
3. Skrá yfir fornleifar .....	5
3.1 Skálabrekka ís-461 .....	5
4. Niðurstöður .....	12
5. Kort .....	13
6. Heimildarskrá.....	14

## 1. Inngangur

Fornleifakönnun var gerð á 36 ha spildu úr landi Skálabrekku við Þingvallavatn í Bláskógarbyggð. Samúel Örn Erlingsson landeigandi óskaði eftir að fornleifadeild Náttúrustofu Vestfjarða gerði fornleifakönnun á landspildunni. Fyrirhugað er að skipuleggja frístundabyggð á svæðinu og er skipulagið unnið að Péttri H. Jónssyni arkitekt.

Svæðið afmarkast af Móakotsvegi í vestri, gamla Þingvallavegi í norðaustur, Lindarbrekkugötu í norðri og heimreið að Skálabrekku í norðaustri. Landið nær að Þingvallavatni. Lóðir 10., 12, 16 og 19 eru innan túngarðs á Skálabrekku en deiliskipulagsreitur er vestan megin við heimreiðina að Skálabrekku.

Vettvangsrannsókn fór fram dagana 11. og 12. ágúst og annaðist Margrét Hrönn Hallmundsdóttir fornleifafræðingur vettvangsrannsókn og skrifaði skýrslu. Hulda Birna Albertsdóttir umhverfisskipulagsfræðingur vann kort.

## 2. Markmið og aðferðir

### 2.1 Tilgangur fornleifaskráninga

Í lögum um menningarminjar nr. 80 29. júní 2012 segir að lögin eigi að tryggja eftir föngum verndun menningarsögulegra minja í eigin umhverfi og að íslenskum menningararfi verði skilað óspilltum til komandi kynslóða. Eins eiga lögin að auðvelda aðgang að minjunum, kynna þær þjóðinni og greiða fyrir rannsóknum. Þá er fornleifaskráning bundin skipulagsgerð skv. lögnum, en í 16. gr. segir: „Skylt er að fornleifaskráning fari fram áður en gengið er frá svæðisskipulagi, aðalskipulagi eða deiliskipulagi eða endurskoðun þess og skal sá sem ber ábyrgð á skipulagsgerð í samræmi við skipulagslög standa straum af kostnaði við skráninguna.“

Í 3. grein laganna eru fornleifar skilgreindar sem: „Fornleifar teljast hvers kyns mannvistarleifar, á landi, í jörðu, í jökli, sjó eða vatni, sem menn hafa gert eða mannaverk eru á og eru 100 ára og eldri, svo sem:

búsetulandslag, skrúðgarðar og kirkjugarðar, byggðaleifar, bæjarstæði og bæjarleifar ásamt tilheyrandi leifum mannvirkja og öskuhauga, húsaleifar hvers kyns, svo sem leifar kirkna, bæn húsa, klaustra, þingstaða og búða, leifar af verbúðum, naustum og verslunarstöðum og byggðaleifar í hellum og skútum,

vinnustaðir þar sem aflað var fanga, svo sem leifar af seljum, verstöðvum, bóllum, mógröfum, kolagröfum og rauðablæstri, tún- og akurgerði, leifar rétta, áveitumannvirki og aðrar ræktunarminjar, svo og leifar eftir veiðar til sjávar og sveita, vegir og götur, leifar af stíflum, leifar af brúm og öðrum samgöngumannvirkjum, vöð, varir, leifar hafnarmannvirkja og bátalægi, slippir, ferjustaðir, kláfar, vörður og önnur vega- og siglingamerki ásamt kennileitum þeirra, virki og skansar og leifar af öðrum varnarmannvirkjum, þingstaðir, meintir hörgar, hof og vé, brunnar, uppsprettur, álagablettir og aðrir staðir og kennileiti sem tengjast siðum, venjum, þjóðtrú eða þjóðsagnahefð, áletranir, myndir eða önnur verksummerki af manna völdum í hellum eða skútum, á klettum, klöppum eða jarðföstum steinum og minningarmörk í kirkjugörðum, haugar, dysjar og aðrir greftrunarstaðir úr heiðnum eða kristnum sið, skipsflök eða hlutar þeirra.

Fornminjar njóta friðunar nema annað sé ákveðið af Minjastofnun Íslands.

Í 21. grein laga um menningarminjar segir: „fornleifum, sbr. 3. mgr. 3. gr., jafnt þeim sem eru friðlýstar sem þjóðminjar og þeim sem njóta friðunar í krafti aldurs, má enginn, hvorki landeigandi, ábúandi, framkvæmdaraðili né nokkur annar, spilla, granda eða breyta, hylja, laga, aflaga eða flytja úr stað nema með leyfi Minjastofnunar Íslands.“

Þetta á við um allar fornleifar, óháð sérstakri friðlýsingu. Friðhelgi fornleifa er ekki háð því að þær séu þekktar eða hafi verið skráðar. Sú skylda hvílir á sveitarfélögum eða framkvæmdaaðilum að gera Minjavernd ríkisins viðvart ef fyrirsjáanlegt er að minjar spillist vegna hvers konar framkvæmda eða breyttrar landnotkunar (sjá 12.gr.). „Ef fornminjar sem áður voru ókunnar finnast við framkvæmd verks skal sá sem fyrir því stendur stöðva framkvæmd án tafar. Skal Minjastofnun Íslands láta framkvæma vettvangskönnun umsvifalaust svo skera megi úr um eðli og umfang fundarins. Stofnuninni er skylt að ákveða svo fljótt sem auðið er hvort verki megi fram halda og með hvaða skilmálum. Óheimilt er að halda framkvæmdum áfram nema með skriflegu leyfi Minjastofnunar Íslands (24 gr.).“

Eitt af markmiðum fornleifaskráningar er að koma í veg fyrir að minjar verði fyrir skemmdum af gáleysi eða nauðsynjalausum. Fornleifaskráning nýtist við minjavörslu þegar ákveða á verndun á einstökum minjastöðum. Eins kemur hún að miklum notum vegna fyrirhugaðra framkvæmda. Þá er hægt að taka tillit til minjanna við skipulagsgerð og nýta þær í rannsókna eða kynningarskyni. Með fornleifaskráningu má einnig stórlega

minnka líkur á að fornleifar komi óvænt í ljós við framkvæmdir sem gæti leitt til tafa á viðkomandi verki.

## 2.2 Aðferðafræði

Aðferðafræði rannsóknarinnar byggir fyrst og fremst á fornleifaskráningu á vettvangi en að auki var farið yfir helstu heimildir um jarðirnar, s.s. örnefnaskrár, túnakort, jarðabækur og annað sem getur gefið vísbendingar um fornminjar.

Allir skráðir minjastaðir voru skráðir og voru teknir staðsetningarpunktar á hverjum stað með Trimble pro uppmælitæki. Minjastöðunum var lýst og ljósmyndir teknar af hverjum stað.

## 3. Skrá yfir fornleifar

Númerin eru fengn úr í Jarðatali Johnsens frá 1847 (d. Skálabrekka 461). Síðan fær hver minjastaður raðnúmer í skránni (d. ÍS- Skálabrekka -157). Sé jörð með landsnúmer en ekki númer í Jarðatali Johnsens, flokkast allar fornleifar á jörðinni undir landsnúmer jarðarinnar og númer þeirrar jarðar er fornleifarnar tilheyru við ritun jarðatalsins.

### 3.1 Skálabrekka ís-461

Saga Skálabrekka

Í landnámabók 99. kafla segir: „Ketilbjörn hét maður ágætur í Naumudal; hann var Ketilsson og Æsu, dóttur Hákonar jarls Grjótgarðssonar; hann átti Helgu, dóttur Þórðar skeggja. Ketilbjörn fór til Íslands, þá er landið var víða byggt með sjá; hann hafði skip það, er Elliði hét; hann kom í Elliðaárós fyrir neðan heiði. Hann var hinn fyrsta vetur með Þórði skeggja, mági sínum.

Um vorið fór hann upp um heiði að leita sér landskosta. Þeir höfðu náttból og gerðu sér skála; þar heitir nú Skálabrekka. En er þeir fóru þaðan, komu þeir að á þeirri, er þeir kölluðu Öxará; þeir týndu þar (í) öxi sinni. Þeir áttu dvöl undir fjallsmúla þeim, er þeir nefndu Reyðarmúla; þar lágu þeim eftir áreyðar þær, er þeir tóku í ánni“.

Í jarðabók Árna og Páls segir að jörðin sé sjö hundruð að jarðardýrleika og er í leigu en eigendur eru tveir. Jörðin er þá talin landþröng og mætir stórum skaða af hestabeit lestamanna bæði norðlendinga og austanmanna <sup>1</sup> en árið 1947 er jörðin 12 hundruð.<sup>2</sup>

### Fornleifakönnun í spildu út landi Skálabrekku

#### ÍS 461-001

**Hlutverk:** Býli/bæjarhóll

**Tegund:** Hóll

**Staðsetning:** N:393476 E:415653

**Staðhættir:** Bæjarhólnum á Skálabrekku er skipt í tvennt með girðingu og er svæðið sem skráð var vestan megin á bæjarhól og er stór hluti lóða 10 og 12 innan túngarðs á



Skálabrekku. Mikill órækt er á þessu gamla túni og þar sem skráningin fór

**Mynd 1.** Séð yfir gamla túnið í Skálabrekku en bæirinn stóð síðast þar sem trén eru.

fram um miðjan ágúst er mikið og hátt gras á svæðinu. Báðir bæirnir, sá eldri og yngri, stóðu rétt utan við deiliskráningarsvæðið.

**Minjalýsing:** Líklegt er að nokkuð sé af minjum sem ekki sjást á yfirborði innan túngarðs.

#### ÍS 461-002

**Hlutverk:** Óþekkt

**Tegund:** Rúst

**Staðsetning:** N:393419 E:415708

**Staðhættir:** Um 42 metra suð austur af fjárhúsnum og 15 m frá heimreiðin að Skálabrekku er rúst.

**Minjalýsing:** Rústin er ekki mjög greinileg í miklu grasi en þó er gróður umtalsvert öðruvísi á svæðinu þar sem rústin er. Á loftmynd sést rústin ágætlega. Rústin er ekki á túnakorti frá 1920 og er því hugsanlega eldri.

<sup>1</sup> Jarðabók ÁM 1981:372-373

<sup>2</sup> Jarðatal Johnsen 1947:73

**ÍS 461-003****Hlutverk:** Fjánhús**Tegund:** Rúst**Staðsetning:** N:393379 E:415743

**Staðhættir:** Í örnefnaskrá segir: „innan túngarðs, nokkru vestar en gömlu bæjarrústirnar, voru gömlu fjárhúsin sem búið er að rífa fyrir löngu“. Um 40 m suður af heimreiðini að Skálabrekku og 30 m vestur af tröðum heim að bænum eru rústir fjárhús.

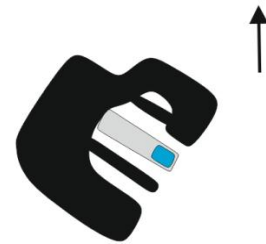
**Minjalýsing:** Fjánhúsin hafa verið

hlaðin út torfi og grjóti. Hleðslur eru að miklum hluta yfirgrónar en sér vel í grjót. Rústin er tvö hólf og er opin til suð austurs. Hlaðnir garðar eru við gafla og í miðju fjárhúsi hefur verið steyppt ofna á garða og þar í enda gert fjárbað.

Rústin er 19 m á breidd og 17 m á lengd. Hleðslur eru hæstar 1 m. Húsið er merkt á túnakort sem gert var árið 1920.



**Mynd 2.** Fjánhúsið og steypur garður og fjárbað. Tekið í S. MHH.



10 m

**Teikning 1.** Fjánhúsið. Steypur garði er grár og fjárbað blátt

**ÍS 461-004****Sérheiti** Hólmakofi**Hlutverk:** Útihús/sauðakofi**Tegund:** Rúst**Staðsetning:** N:393355 E:415674

**Staðhættir:** Í örnefnaskrá segir „litlu vestar var sauðakofi Björns Ólafssonar, föður Þorláks Bjarnasonar. Í kringum hann var lítill túnblettur, afmarkaður af litlum lækjum að mestu leyti og kallaður Hólmu og kofin Hólmakofi<sup>3</sup>“.

Rústin er í túngarðshorni um 34 m austur frá gömlum sumarbústað sem stendur utan túngarðsins.

**Minjalýsing** Rústin er ferhyrnd og opin til SA. Rústin er eitt hól og stærð hennar að utanmáli 10 m á lengd og 8 m á breidd. Veggir eru hæstir um 1 ½ m. Rústin er gróin en þó sér í grjóthleðslur. Húsið er merkt á

túnakort sem gert var árið 1920.

**ÍS 461-005****Hlutverk:** Tún**Tegund:** Jarðrækt**Staðsetning:** N:393461 E:415641

**Staðhættir:** Í örnefnaskrá segir „kring um þessar tættur er fjárhústúnið[...]neðst í Fjárhústúni var flataspilda 12 ferfaðmar hún hét Sexpelavöllur[...]Fyrir vestan bæinn er Vesturtúnið. Meiriparturinn af þessu túni eru svokallaðar beðasléttur. Þetta voru hrygir með lautum á milli, og átti að vera vörn við kali, en þetta reyndist ekki vel. Nú er búið að slétta þessi beð út<sup>4</sup>“.



**Mynd 3.** Rúst Hólmakofa tekið í S. MHH.



**Teikning 2.** Teikning af Hólmakofa.



**Mynd 4.** Tún frá Skálabrekku en bæin stóð þar sem trjálundur er.

<sup>3</sup> Örnefnaskrá Skálabrekka

<sup>4</sup> Örnefnaskrá Skálabrekka



**Minjalýsing:** Túnið er í mikilli órækt en á loftmyndum má greina leifar af þessum görðum sem fjallað er um í örnefnaskrá.

### ÍS 461-006

**Hlutverk:** Túngarður

**Tegund:** Garðlag

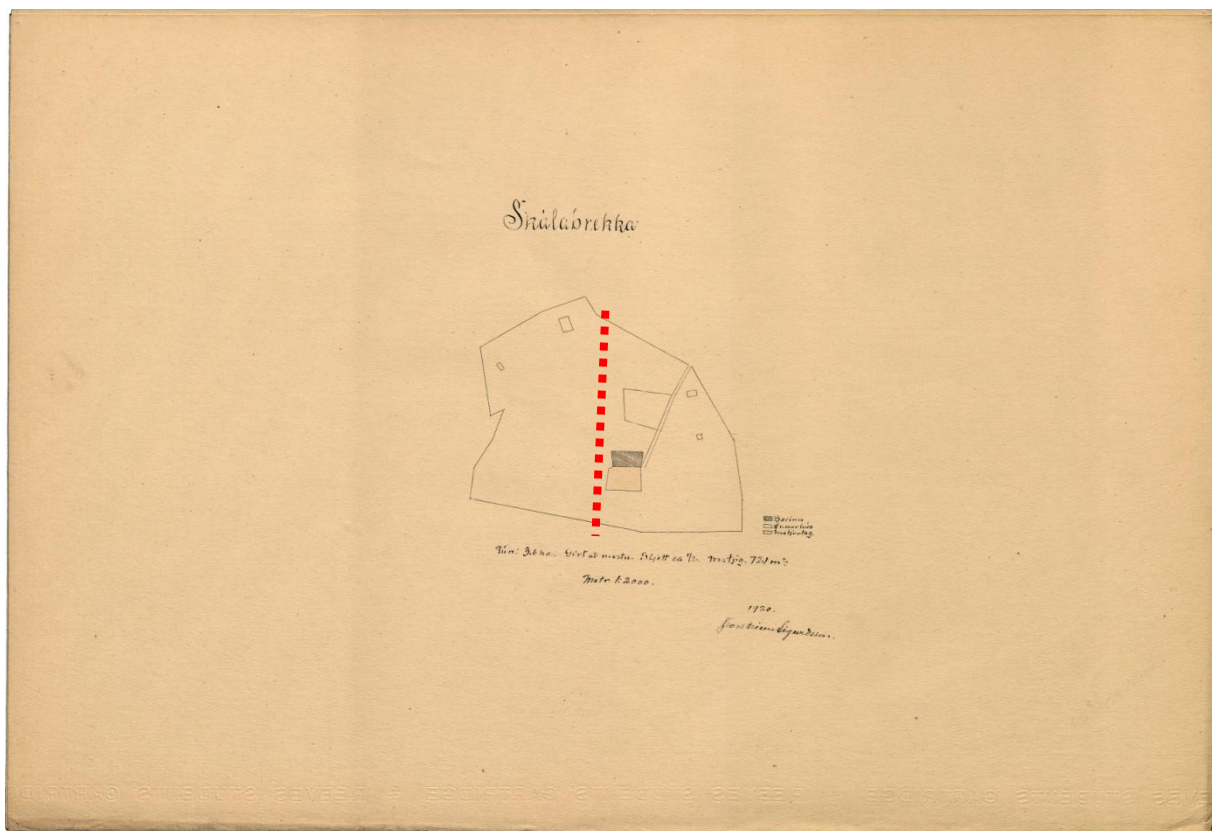
**Staðsetning:** N:393322 E:415674

**Staðhættir:** Langur túngarður er á svæðinu í kring um fjárhúsin. Þetta er túngarður Skálabrekku.

**Minjalýsing:** Túngarðurinn er ekki allur heill en er mjög greinilegur. Hann byrjar þar sem heimreiðin mætir tröðum heim að bænum og liggur í SV í átt að sumarhúsinu og beygir svo til suður í átt að vatninu. Neðst á túninu næst vatninu er garðurinn yfirgróinn og nokkuð hár, vel yfir 1m. Síðan verður túngarðurinn að grjótgarði sem er um 50 cm á hæð og nokkuð hruninn.



**Mynd 5.** Norðurhluti túngarðsins. Tekið í A. MHH.



**Mynd 6.** Túnakort Skálabrekku frá 1920<sup>5</sup>. Deiliskipulagsreiturinn er vinstra megin við línuna.

<sup>5</sup> Tekið af netinu 13.08.2014

**ÍS 461-007****Hlutverk:** vegur/heimreið**Tegund:** Vegur**Staðsetning:** N:393340 E:415842

**Staðhættir:** Í örnefnaskrá segir „Uppi á há-Ásnum, beint vestur af bænum er Háimelur. Á Ásbrúninni norðvestur frá bænum er[eða var] Náttmálavarða. Þar aðeins norðar, er elzta heimreiðin að Skálabrekku, yfir ásinn. Skammt norðar er Bæjarmelur þar liggur sýsluvegurinn niður af Ásnum. [...] Fyrir ofan túnið, upp hjá Bæjarásnum er gamlar vallgrónar rústir. Þar á gamli bærinn að hafa staðið. Hjá þessum rústum lá gamla heimreiðin. Þá var hlaðið austur við bæinn. Þetta var vesti vegur. Seinna var vegurinn færður vestur fyrir bæinn, beina leið niður frá ásnum<sup>6</sup>“.



**Mynd 7.** Gamla leiðin að Skálabrekku, sem aðeins hefur verið fær gangandi og á hestum. Tekið í SA. MHH.

**Minjalýsing:** Leiðin er greinilega gömul og aðeins fær hestum og fótgangandi og hefur vegurinn grafist um ½ m niður, hann sameinast svo hinum nýja vegi sem lagður var að Skálabrekku. Vegurinn var mældur þar sem hann er skýrastur og er hann 270 m. Hann endar þar sem nýja heimreiðin liggur og núna er búið að rækta sumabústaðalönd þar sem vegur hefur legið heim af bæ og því endar hann á nýju heimreiðinni. Gamla heimreiðin (traðirnar) sjást á túnakorti frá 1920 og nýja leiðin lögð eftir þann tíma.

**ÍS 461-008****Hlutverk:** Vegur**Tegund:** Heimreið**Staðsetning:** N:393372 E:415819

**Staðhættir:** Í örnefnaskrá segir: „seinna var vegurinn færður vestur fyrir bæinn, beina leið niður af ásnum“. Deiliskipulagssvæðið afmakast í austri af heimreið neðan af útskýnispalli efst á Ásnum. Þessi heimreið hefur verið kerru og bílfær og liggur frá

<sup>6</sup> Örnefnaskrá Skálabrekka

útsýnispallinum og niður og á skipulagi heitir þessi vegur Lindabrekkugata. Þetta er líklega síðasta heimreið sem notuð var fyrir bæinn

### ÍS 461-009

**Hlutverk:** Stekkur?

**Tegund:** Heimild/Púst

**Staðsetning:** N:393051 E:415655

**Staðhættir:** Í Örnefnaskrá segir: „ofan við Bæjarásinn, vestur af Bæjarmel, sést móta fyrir vallgrónum rústum, sem virðast gamlar og hefur það verið nefnt Stekkur og stekkjafliót [gæti eins hafa verið fjarhús]“. Á þessu svæði hefur verið plantað nokkið af grenitrjám og aftan við þau í mikilli lúpínubreiðu eru þústir, sem líklega eru af þessum stekk.



**Mynd 8.** Greinilegasti veggur af rústinni sem er mikið gróin. Tekið í S. MHH.

**Minjalýsing:** Rústirnar eru ekki mjög greinilegar og hafa fyllst af jarðvegi en þó má greina á smá hluta, leifar af vegg. Rústirnar voru afmarkaðar með línu.

### ÍS 461-010

**Hlutverk:** Varða/landamerki

**Tegund:** Heimild

**Staðsetning:** N:393241 E:415682

**Staðhættir:** Í örnefnaskrá segir „Uppi á há-Ásnum, beint vestur af bænum er Háimelur. Á Ásbrúninni norðvestur frá bænum er[eða var] Náttmálavarða.“<sup>7</sup>

**Minjalýsing:** Varðan er horfin en þar sem hún var samkvæmt lýsingu er nú hóll með

fuglaþúfu efst.



**Mynd 9.** Líklegt er að Náttmálavarða hafi staðið þarna en er nú horfin.

<sup>7</sup> Örnefnaskrá Skálabrekka

## 4. Niðurstöður

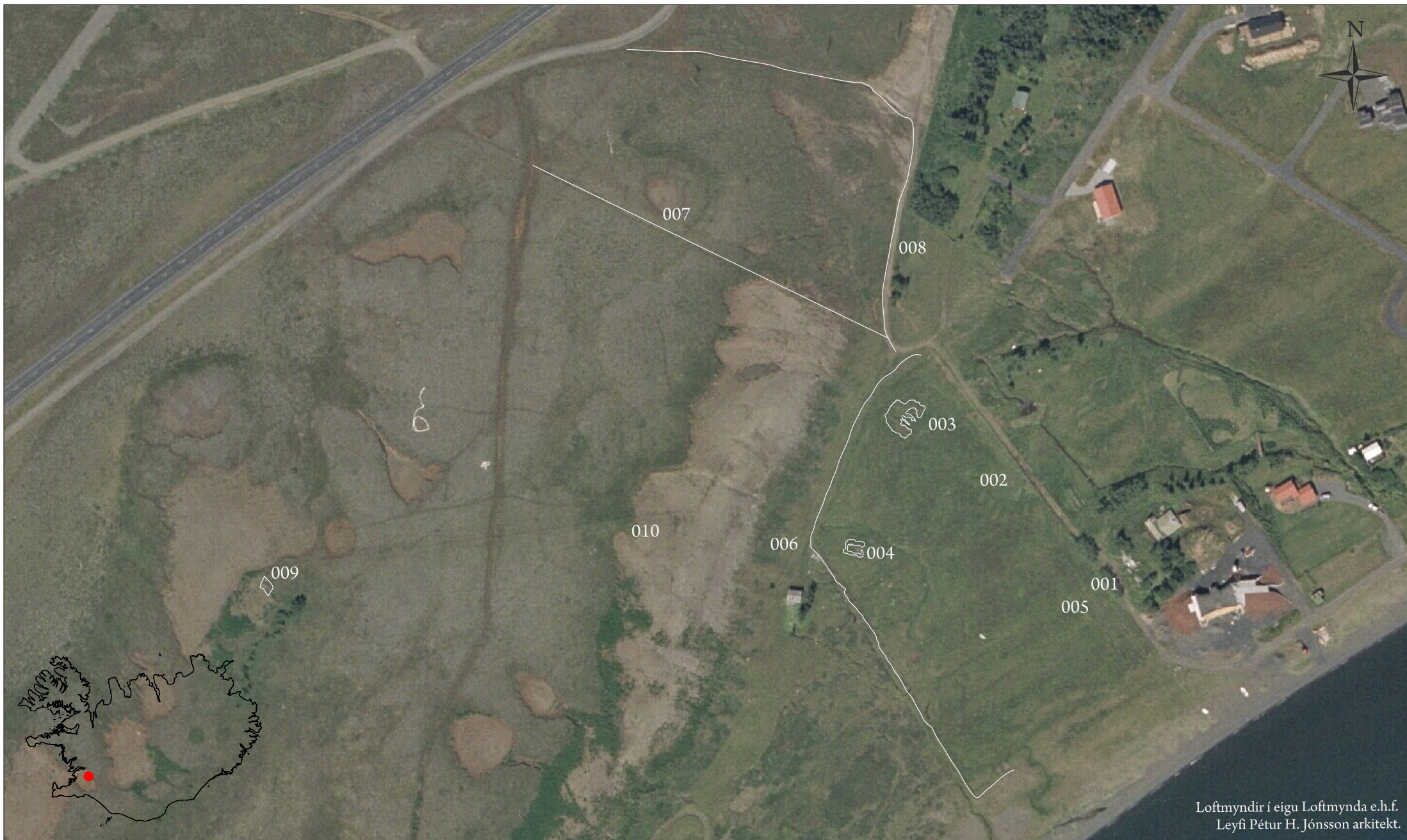
Alls voru skráðar 10 minjar við vettvangsrannsóknina (tafla 1). Þrjár rústir eru á lóðum 10-12 og 18 sem eru allar innan gamla túngarðsins við Skálabrekku. Merkja verður þessar rústir við framkvæmdir og gera ráð fyrir þeim við skipulag.

Athuga verður að þessar lóðir 10, 12, 16 og 18 eru innan túngarðs og því hugsanlegt að minjar séu í jörðu sem ekki sjást á yfirborði. Skálabrekka er landnámsbýli og líklegt að minjar séu á mörgum stöðum í túninu. Vitað er að bærinn stóð áður undir Bæjarásnum og síðar var hann fluttur þar sem hann var síðast nær vatninu<sup>8</sup>. Svæðið innan túngarðsins er viðkvæmt og allar framkvæmdir sem fela í sér jarðrask verður að bera undir Minjastofnun Íslands, sem leggur til mótvægisáðgerðir til að ganga út skugga um að minjar sem hugsanlega eru undir sverði verði ekki fyrir skemmdum.

Tafla 1. Minjar í landi Skálabrekku: hættumat og tillögur vegna framkvæmda.

Númer	Tegund	Hættumat	Tillögur að mótvægisáðgerðum
ÍS 461-001	Bæjarhóll	Mikil hætta	Könnunarskurðir við jarðrask eða framkv.eftirlit
ÍS 461-002	Rúst	Mikil hætta	Merkja rústina við framkvæmdir
ÍS 461-003	Fjánhús/rúst	Mikil hætta	Merkja rústina við framkvæmdir
ÍS 461-004	Sauðakofi/rúst	Mikil hætta	Merkja rústina við framkvæmdir
ÍS 461-005	Tún	Mikil hætta	Könnunarskurði eða framkvæmdaefitrlit
ÍS 461-006	Túngarður	Lítill hætta	Gæta að garði verði ekki raskað
ÍS 461-007	Heimreið	Lítill hætta	Gæta að leið verði ekki fyrir raski
ÍS 461-008	Heimreið	Lítill hætta	
ÍS 461-009	Stekkur/rúst	Lítill hætta	Merkja rústina ef fræmkvædir eru nærri
ÍS 461-010	Varða/ heimild	Enginn hætta	Horfin

<sup>8</sup> Örnefnaskrá Skálabrekka



**Skýringar:**

001-010 Nr. minja/Minjar  
 Minjar

0 25 50 125 150 200 m  


**Fornleifakönnun vegna deiliskipulags  
í landi Skálabrekku í Bláskógarbyggð**  
 Mælikvarði 1:2500 Dags: 15.8.2014  
 Náttúrustofa Vestfjarða  
 Hulda Birna Albertsdóttir

## 6. Heimildarskrá

Árni Magnússon og Páll Vídalín. 1921. *Jarðabók Árna Magnússonar og Páls Vídalíns*. 7. bindi. Hið íslenska fræðafjelag, Kaupmannahöfn. Sögufélagið, Reykjavík: Ljósprentuð útgáfa 1981.

Johnsen, J.1847. *Jarðatal á Íslandi*. J, Johnsen, Kaupmannahöfn

Þjóðskjalasafn Íslands sótt á vefninn 13.8.2014

<http://www.archivesportaleurope.net/ead-display/-/ead/pl/aicode/IS-PI/type/fa/id/Stj%C3%B3rnarr%C3%A1%C3%B0+%C3%8Dslands+-+II.+skrifstofa/unitid/IS-%C3%9E%C3%8D-0021-0000-012-E-ED14-0004-445-01/search/0/sk%C3%A1labrekka>

Snerpa.is Landnámabók 99. Kafli sótt á netið 13.8.2014

<http://www.snerpa.is/net/snorri/landnama.htm>

### Óprentaðar heimildir

Örnefnaskrá Skálabrekku. Örnefnastofnun