

Fornleifarannsókn á Þingvöllum

Vegna framkvæmda við Þingvallakirkju 2009



Margrét Hrönn Hallmundsdóttir, Sigrid Cecilie Juel Hansen

Með viðaukum eftir Etel Colic, Aline Wacke, Guðrún Jóna Þráinsdóttir, Lísabet Guðmundsdóttir og
Magnús Á Sigurgeirsson

Mars 2012

NV nr. 03-12

Efnisyfirlit

Inngangur	3
1. Fornleifauppgröftur	5
1.1 Markmið og aðferðafræði	5
1.2 Fornleifarannsókn	5
1.3 Svæði B suðurhlíð kirkju	6
1.4 Svæði C utan við kirkjugarðsvegg	8
2. Niðurstöður -Samantekt	9
2.1 Stétt frá kirkjubyggingu	9
2.2 Lífrænt lag (gólflag) og eldstæði framan við kirkju	10
2.3 Bygging suður af kirkju	11
2.4 Merkilegir gripir	13
3. Artifacts from the 2009 Þingvellir excavation	16
3.1 Metal artifacts:	16
3.2 Ceramics	21
3.3 Claypipes:	23
3.4 Glass	23
3.5 Stones	24
3.6 Organic material	26
3.7 Conclusion	26
Heimildarskrá	27
Viðbætur 1: Einingaskrá	29
Viðbætur 2: Harris Matrix	31
Viðbætur 3: Ljósmyndaskrá	33
Viðbætur 4: Vesturhlíð Svæði A	35
Viðbætur 5: Contextar á Vesturhlíð Svæði A	Error! Bookmark not defined.
Viðbætur 6: Suðurhlíð Svæði A	36
Viðbætur 7: Gjóskulagagreining	37
Viðbætur 8: C14 greiningar	39
Viðbætur 9: Finds register/Gripaskrá	40

Myndaskrá:

Mynd 1 Loftmynd sem sýnir uppgraftarsvæðin A,B og C	3
Mynd 2. Sléttir steinar (stétt) ekki var grafið dýpra en svæðið stækkað um 2 metra þar sem dúkur er. Myndin er tekin eftir að gras var fjarlægt	5
Mynd 3. Lagið sem hringurinn fannst í sést á myndinni inn í hringnum, greinilega ólíkt.	8
Mynd 4. Svæði C þar sem raskaður öskuhaugur fannst ofan á landnámslagi	8
Mynd 5. Landnámsgjóska „in situ,, undir öskuhaugnum	8
Mynd 6. Á myndinni sjást umræddir steinar undir núverandi kirkjugrunni og svipar þeim mjög til stéttarinnar sem tilheyrir hefur eldri kirkju	10
Mynd 7 Uppdráttur af alþingisstaðnum, sennilega frá 1781-1782	11
Mynd 8. Yfirlitsmynd og teikning af svæði B við suðurhlið kirkjunnar	12
Mynd 9. Skýringarmynd eftir Vilhjálmi Örn þar sem hann hefur sett liti máli sýnu til skýringar	13
Mynd 10 F-4 Lóð	14
Mynd 11 Myntin sem fannst á Þingvöllum árið 2009	15
Mynd 12 Selection of small to medium sized nails and studs	16
Mynd 13 Selection of large to medium sized nails of various types	17
Mynd 14 F-174 Knife	17
Mynd 15 F-332 possibly part of hinge or fitting	18
Mynd 16 F-322 and F-319 fittings and F-318 punch to the right.	18
Mynd 17 Iron tap slag F-255	18
Mynd 18 Bronze/Copper nail selection from [9] left and the 3 nails from [21] right	19
Mynd 19 Bronze coin F-206 left and silver coin F-153 right	20
Mynd 20 Lead finds	20
Mynd 21 Claypipes	23
Mynd 22 Samples of decorative glass wares	23
Mynd 23 Stones from the hearth and floor	25
Mynd 24 Tuff/vikur stone F-256	25
Mynd 25 Fruitstone F-211	26
Mynd 26 Leather F-207	26

Inngangur

Þann 25. mars 2009 hófust framkvæmdir við kirkjuna á Þingvöllum í tilefni þess að 150 ár voru frá byggingu hennar. Að þessu tilefni var ákveðið að hefja framkvæmdir við kirkjuna sem fólu í sér að gamla stéttin við kirkjuna var fjarlægð, skipt um jarðveg og svo loks lögð ný stétt.

Fyrirhugað var að leggja stétt við suðurhlið kirkjunnar vegna mikils átroðnings ferðamanna að glugga kirkjunnar.

Þáverandi þjóðgarðsvörður hafði fundað með forstöðumanni Fornleifaverndar ríkisins við undirbúning verksins. Í kjölfar þess fundar var haft samband við fornleifadeild Byggðasafns Árnesinga og fornleifafræðingur deildarinnar beðinn um að fylgjast með framkvæmdum.



Mynd 1 Loftmynd sem sýnir uppgriftarsvæðin A,B og C

Framkvæmdaefirlit sem fór fram árið 2006, benti til þess að minjar væru allt í kring um kirkjuna¹. Fornleifavernd ríkisins taldi því nauðsynlegt að fornleifafræðingur fylgdist með þegar stétt framan við kirkju yrði fjarlægð. Stjórnandi rannsóknarinnar var Margrét Hrönn Hallmundsdóttir, fornleifafræðingur. Við uppgröftinn starfaði Guðrún Jóna Þráinsdóttir fornleifafræðingur auk hennar, Margrét Björk Magnúsdóttir, Nikola Trbojevic, Adian Bell og Scott Ridell.

¹ H.M Roberts (2006:2)

Sérstakar greiningar voru gerðar af : Anton Holt, mynt og innsiglihringur. Dr. Vilhjálmur Örn Vilhjálmsson, innsiglihringur. Aline Wacke, krítarpípur. Etel Colic, keramik, Lísabet Guðmundsdóttir, viðargreiningar. Magnús Á. Sigurgeirsson jarðfærðingur gjóskulagagreining og fá þau öll bestu þakkir fyrir.

Einnig fá Dr. Ragnar Edvardsson, Ragnheiður Traustadóttir, Dr. Torbjörn Brorsson, Lýður Pálsson, Linda Ádísardóttir, Einar Á. Sæmundsen og Guðrún Kristinsdóttir ásamt öllum starfsmönnum þjóðgarðsins bestu þakkir fyrir veitta aðstoð við rannsóknina og eftirvinnslu.

Sigurður Oddsson þjóðgarðavörður lést stuttu eftir að rannsókn á vettvangi lauk en hann var mjög áhugasamur um uppgröftinn og niðurstöður hans og er skýrsla þessi helguð minningu Sigurðar.

Höfundar skýrslu eru Margrét Hrönn Hallmundsdóttir og Sigrid Cecilie Juel Hansen.

Framkvæmdaefirlit

Framkvæmdaefirlit hófst við Þingavallakirkju mánudaginn 23. mars 2009 og sá Margrét Hrönn Hallmundsdóttir fornleifafræðingur um verkið. Framkvæmdaraðili hófst handa við að fjarlægja stétt og tröppur sem lágu frá kirkjugarðsvegg að kirkjudyrum. Stéttin framan við kirkjuna var gerð úr sléttu aðfluttu hraungrýti og talin lögð um miðja 20. öld þegar heiðursgrafreitir var gerður en engar ritaðar heimildir fundust um nákvæmlega hvenær stéttin var lögð. Við kirkjudyrum voru tröppur sem líklega voru eldri en stéttin en þær sjást á gömlum ljósmyndum og teikningum.

Þegar tröppur framan við kirkju voru fjarlægðar komu strax í ljós mannvistarlög.

Fornleifafræðingur hafði strax samband við Fornleifavernd ríkisins og greindi frá því að minjar hefðu fundist við kirkjuna. Fornleifavernd ríkisins fór fram á að fornleifarannsókn færi fram þar sem fyrirhugað var að leggja nýja stétt. Áætlað var að jarðvegsskipta undir hina nýju stétt en jarðvegsskipti yrðu í algjöru lámarki.

Fornleifadeild Byggðasafns Árnesinga tók í framhaldi að sér fornleifarannsókn við kirkjuna og stjórnandi rannsóknarinnar var Margrét Hrönn Hallmundsdóttir fornleifafræðingur. Sótt var um leyfi til fornleifarannsókna sem var veitt þann 24. mars 2009. Náttúrustofa Vestfjarða tók við eftirvinnslu á rannsókninni þar sem Margrét lét af störfum við Byggðasafn Árnesinga og hóf störf á Náttúrustofu Vestfjarða og flutti með sér allar rannsóknir sem stóðu yfir.

Víðtækara samráð var haft við Fornleifavernd ríkisins en venja er við fornleifarannsóknir þar sem minjar á Þingvöllum eru friðlýstar og þjóðgarðurinn er á heimsminjaskrá UNESCO. Stjórnandi rannsóknarinnar var í samband við Fornleifavernd á nokkra daga fresti og gaf munnlega skýrslu um gang mála. Allar ákvarðanir voru að auki bornar undir stofnunina.

1. Fornleifauppgröftur

1.1 Markmið og aðferðafræði

Markmið rannsóknarinnar var að fá hugmynd um hvaða minjar væru við kirkjuna og hversu gamlar þær væru. Þar sem minjarnar eru friðlýstar var kappkostað að grafa af eins mikilli nákvæmni og hægt var og setja niðurstöður í samhengi við fyrri rannsóknir við kirkjuna. Ekki var farið í sögu kirkna á Þingvöllum í þessari skýrslu og vísast til skýrslu Fornleifastofnunar Íslands ses frá 1999 þar sem er fjallað mjög ítarlega um Kirkjur á Þingvöllum².

Við rannsóknina var beitt *single context* uppgraftrartækni, þ.e. hver fornleifafræðileg eining var teiknuð, mæld, ljósmynduð og síðan grafin í burtu. Hugmyndafræðin bak við *single context* uppgraftrartækni byggir á því að hver mannvistareining er fjarlægð í öfugri tímaröð. Með því er saga uppgraftrarsvæðisins skráð af nákvæmni þar til að svæðið er komið á þann tímapunkt er mannvist hófst. Öllum jarðlögum er gefið númer sem sett eru í hornklofa [xx].

1.2 Fornleifarannsókn

Þrjú svæði voru grafin vegna þessara framkvæmda og var þeim gefið bókstafirnir A, B og C. Svæði A (framan við kirkju) Svæði B var eftir endilangri suðhlið kirkjunnar 7 metrar á lengd og tæplega 2 á breidd. Svæði C var framan við kirkjugarðsvegg til vinstri við inngang.

Svæði A var 4 metrar á breidd og 8 metrar á lengd og byrjað var að grafa tvo metra frá kirkjugrunninum til vesturs frá kirkjudyrum.

Undir stétt og tröppum [1] var gráleitt sendið lag [2] og í því var að finna mikið af brotum af sléttum og þunnum steinum, ekki ólíkum þakhellum. Þessum brotum hafði verið stungið inn á milli steina í kirkjugrunninum (sjá mynd 1) og þá sérstaklega bak við tröppurnar við kirkjudyrnar. Sandlagið var mjög hreyft og mikið af gripum í því sem virtust ekki vera mjög fornir, líklega frá 20. öld eða hugsanlega frá síðari hluta 19. aldar. Mikið var af nöglum í þessu lagi og gripum sem tengjast viðgerðum á kirkjunni í gegnum árin. Sandlag þetta hefur verið sett undir stéttina [1]. Þegar sandlagið [2] hafði verið fjarlæggt kom í ljós brúnleitt torfblandað moldarlag [3]. Lagið var mikið hreyft og í því var talsvert af flötum steinum eins og í sandlaginu [2] fyrir ofan moldarlagið [3]. Mikið var af gripum í moldarlaginu og voru þeir frá mismunandi tímum.

Undir hreyfðu lögunum komu í ljós sléttir steinar [4] hluti af eldri kirkju á svæðinu. Stéttin var gerð úr sléttum flötum hraunsteinum og voru stærstu steinarnir um 1 metri á breidd en þykkt þeirra var frá 15 til 20 cm. Steinarnir mynda tvær raðir og var sú sem næst var kirkjunni bogadregin en framan við þá röð var önnur röð með fjórum stórum steinum. Steinarnir fara undir grassvörðinn til norðurs.



Mynd 2. Sléttir steinar (stétt) ekki var grafið dýpra en svæðið stækkað um 2 metra þar sem dúkur er. Myndin er tekin eftir að gras var fjarlæggt

² Orri Vésteinsson (1999)

Steinarnir (stéttin) var grafin niður í [7] sem var torfblandað dökkbrúnt nokkuð þétt lag. Beint fyrir framan kirkjuna nærri einum af flötu steinunum var skurður [5] sem skar [7]. Fyllingin í skurðinum [6] var grásvört og samanstóð nær eingöngu af sandi og vatnsorfnum litlum steinum um 1-2 cm á breidd og var þetta lag mjög ólíkt lögunum í kring. Í þessu lagi sem var rétt um ½ metri á breidd var nokkuð mikið af gripum, t.d. nöglum og keramiki en ofarlega í þessu lagi fannst gullhringur sem fjallað verður nánar um síðar. Skurður og fylling voru undir moldarlaginu [3]. Gullhringur fannst í fyllingunni sem var greinilega ólíkt moldarlaginu í kring. Ákveðið var að fjarlægja ekki stéttina enda ljóst að undir henni var aðeins um nokkra sentimetra þykkur jarðvegur undir stéttinni og þar undir klöpp sem byggingar hafa verið byggðar á. Lagið [7] sem stéttin var grafin í var því ekki fjarlægt nema að hluta. Í samráði við Fornleifavernd ríkisins var ákveðið að fjarlægja ekki steinana (stéttina) og grafa ekki dýpra, en svæðið hinsvegar stækkað um 2 metra til vesturs frá kirkjunni (sjá mynd 2).

Grasrót [8] var fjarlægð með lítilli gröfu. Undir grasrót [8] var brúnt torfblandað lag [9] sem var þykkasta lagið af þeim mannvistarlögum sem grafin voru við rannsóknina. Efst í þessu lagi var nær samfellt gjóskulag [12].

Um 1,5 m frá norðvestur horni svæðisins var stoðarhola [10]. Hún var undir grasrótinni [8] og skar bæði brúna torflagið [9] og gjóskulagið [12] en þvermál hennar var 10 – 17 cm. Fyllingin í stoðarholunni [11] var gráleit og sendin. Næsta lag var gjóskulag [12] mjög fínt og blásvart. Sýni voru tekin og send í greiningu sem sýndi að þetta var gjóska frá Kötlu 1721.

Á afmörkuðu svæði voru nokkir steinar [13]. Aðeins einn steinn var óhreyfður og var hann stór, þungur og flatur að ofan. Í kring um steinana voru slitur af torfblönduðu lagi [14], undir [9]. Þetta gæti hugsanlega verið torf úr vegg þar sem það var aðeins leirkenndara. Undir [9] var gráleitt mannvistarlag [15]. Þegar það hafði verið fjarlægt kom í ljós hringlaga eldstæði [16]. Það var kolsvart af viðarkolum og nokkuð magn af brendum beinum. Talsvert magn af athylgisverðum gripum fundust í eldstæðinu. Eins og járnngjall F-255 sem hafði mikið járninnihald, stór vikursteinn F-256 sem hefur greinilega verið notaður sem einhverskonar áhald til að þússa með. Ein hlið hans var alveg slétt mögulega vegna núnings. Einnig fundust nokkur tinnu brot. Í kringum eldstæðið kom í ljós kolsvart mjög lífrænt lag [17] með mikið af kolum og brendum beinum og var það ílangt, 2.5 x 1 m að stærð. Lagið var mjög þjappað og augljóst að hér var um gamalt yfirborð að ræða. Ekki er hægt að fullyrða að hér hafi verið gólf þar sem ekki fundust skýr ummerki veggja sem hægt var að tengja mannvistarlaginu, en þó skal ekki útiloka þann möguleika.

Lífræna lagið [17] var beint ofan á klöpp og afmarkaðist til austurs af klöppinni þar sem hún hækkaði við kirkjustéttina [4].

Suður af eldstæðinu við gólfendann var mjög þjöppuð, brúnsvört kolasmítuð mold [18]. Í sprungum í klöppinni undir lífræna laginu [17] var að finna fíngert ljósrauðleitt lag [19] líklega leifar af þeim gróðri sem hefur verið á klöppinni áður er lífræna lagið [17] myndaðist. Afmarkað brunlag [20] fannst við kirkjustéttina [4] og ofan á torfblönduðu mannvistarlagi [7]. Í mannvistarlaginu voru rauðleit örsmábrot sem líktust helst brendum rauðleir.

1.3 Svæði B suðurhlið kirkju

Svæðið liggur við vesturhlið kirkjunnar og var sjö metrar á lengd eins og kirkjan og rétt yfir einn meter á breidd. Eldri viðgerðir á kirkjugrunni höfðu raskað mannvistarlögum í u.þ.b. hálfis metra fjarlægð frá kirkjunni. Ein könnunarhola af þeim þremur sem grafnar voru árið 2006, var grafin

fyrir miðri norðurhlið kirkjunnar³. Sömuleiðis höfðu framkvæmdir við kirkjuna árið 2008 hreyft við mannvistar/jarðlögum alveg við kirkjugrunninn.

Svæðið var opnað 2 metra til suðurs út frá kirkju og nam uppgraftrarsvæðið breidd þeirrar stéttar sem átti að leggja meðfram suðurhlið kirkjunnar.

Fyrst var skráður skurður [20] sem var grafinn við framkvæmdir árið 2008 og vísast í skýrslu Ugga Ævarssonar um framkvæmdaefirlit við Þingvallakirkju í október 2008⁴. Líklegt er að við framkvæmdirnar árið 2008 hafi verið grafið að hluta til upp úr þeim skurði sem grafinn var við byggingu kirkjunnar fyrir 150 árum. Grasrót [21] var fjarlægð þann 19. maí. Við kirkjuhliðina er sem skurður [20] afmarkaði skýrt rask við kirkjuna eftir endilangri hlið hennar og er sá skurður vegna viðgerða á kirkjugrunni. Fylling skurðsins [31] var mjög röskuð og laust í sér og í því fannst silfurpeningur frá 10. öld. Undir grasrót var sendið og dökkbrúnt mannvistarlag [22] um 1-5 cm á þykkt. Mikið af mól úr gangstígi sem lág meðfram kirkjunni hafði blandast þessu lagi. Talsvert var af yngri gripum í þessu lagi. Skurður [23] skar [21]. Þetta er stóra stoðarhol en hvaða byggingu hún tilheyrði er óljóst. Fyllingin í skurðinum [24] var mjög sendin, fíngerð og gráleit að lit en varð moldarkenndari eftir því sem neðar dróg í holuna. Stoðarholan var pökkuð steinum sem snéru sléttum hliðum inn í holuna og reyndist hún vera 80 cm á dýpt. Nokkuð af fíngerðu kolasmiti var í fyllingunni. Neðst í holunni voru nokkrir smáir steinar. Torfblandað mannvistarlag [25] var undir [22] appelsínubrúnt á lit, fíngert og er sennilega það sama og hefur númerið [9] á svæði A. Undir því var gjóskulag [26] (sama og [12] á svæði A) greint sem Katla 1721.

Við suðvestur horn kirkjunnar var greinilegt mjög skýr skurður [27] sem lá á ská yfir svæðið og skar lag [22],[25],[26]. Fyllingin í skurðinum [28] var blönduð miklu af rusli sem virtist ekki vera gamalt og að auki var lagið mikið raskað. Svart kolablandað lag [29] var beint undir fyllingunni [28] og hefur það sömu skírú afmörkun. Mikið af grjóti er í þessu lagi sem virðist ekki vera „in situ„. Lagið virðst helst vera útmokstur úr eldstæði en þegar lagið var fjarlægt kom í ljós að rafmagnsstrengur hafði verið lagður út frá kirkjunni með steyptri hlíf yfir. Þetta skýrir hvers vegna grjótið var svona mikið raskað þarna við hornið en svo virðist sem jarðvegur hafi verið fluttur annastaðar frá til að fylla upp í skurðinn sem var gerður við framkvæmdina. Mjög afmarkað dökkt kolablandað mannvistarlag [32] var undir [28] en að auki var talsvert magn af brenndum beinum blandað í það. Undir torfblandaða mannvistarlaginu [25] var grjóthleðsla og hluti veggjar sem liggur samhliða kirkjunni. Frá skurði [27] liggur þessi hleðsla óröskuð. Hleðslan snýr sléttu hlið steinana að kirkjunni. Steinn sem virtist vera einhverskonar þröskuldur var í steinaröðinni og sléttir hellusteinar suður af honum. Hleðslan liggur í austur/vestur átt meðfram kirkjunni. Torfhrun [33] sem liggur suður af hleðslu, er frekar afmarkað og lítið og ekki hægt að gera sér grein fyrir hvort það tengist þessum vegg eða einhverjum öðrum.

³ H.M Roberts. (2006:5)

⁴ Uggi Ævarsson (2008) Bréf um fornleifavöktun vegna framkvæmda við Þingvallakirkju.



Mynd 3. Lagið sem hringurinn fannst í sést á myndinni inn í hringnum, greinilega ólíft.

1.4 Svæði C utan við kirkjugarðsvegg

Vegna framkvæmdanna var nauðsynlegt að fjarlægja jarðveg við kirkjugarðsvegginn, rétt við eitt kirkjugarðshliðið.

Í ljós kom öskuhaugur [37] sem hafði að geyma nokkuð magn gripa sem virtust frá ólíkum tíma gler, keramik og járn. Vegna samsetningar öskuhaugsins var líklegt að honum hafi verið rutt til við ýmsar framkvæmdir á svæðinu fyrr á tímum. Það sem vakti hins vegar mesta athygli var að undir þessu rusllagi var jarðvegur með þykku lagi af landnámsgjósku [38]. Enginn landnámsgjóska hefur fundist á klöppinni en þar utanvið hefur verið gróið land í skjóli við klöppina. Af þessum sökum hefur landnámsgjóskan náð að festast þar en ekki á berri klöppinni þar sem hún hefur fokið af.



Mynd 5. Landnámsgjóska „in situ,, undir öskuhaugnum



Mynd 4. Svæði C þar sem raskaður öskuhaugur fannst ofan á landnámslagi

2. Niðurstöður -Samantekt

Við fornleifarannsóknina framan við kirkjuna (svæði A) á Þingvöllum komu í ljós minjar af tveimur byggingum. Annar vegar stétt sem líklega er frá kirkju/um sem staðið hefur á sama stað og núverandi kirkja ásamt eldstæði og mjög þéttu lífrænu lagi í kring um það sem líkist gólflagi. En vegna þess að lítill sem engin greinileg merki veggja fundust verður ekki hægt að fullyrða að um búð sé að ræða.

2.1 Stétt frá kirkjubyggingu

Stéttin sem kom í ljós fyrir framan núverandi kirkju var gerð út sléttu hellugrjóti sem var grafið ofan í jarðveginn. Í ritheimildum eru nefndar fjórar kirkjur á þessum stað auk þeirrar sem þar stendur í dag⁵. Fornleifastofnun Íslands Ses gerði árið 1999 fornleifarannsókn norðan við kirkjuna á Þingvöllum. Í skýrslu sem gefin var út um rannsóknina segir „ Kirkjugrunnur hefur verið reistur uppi á hólnum þar sem kirkjan stendur nú laust eftir 1500. Grafið hefur verið niður á fast og a.m.k. einfalt lag af hraungrýti lagt ofan á klöppina,“⁶.

Aðeins eru 10-13 sentimetrar frá klöpp að neðribrún hellnanna sem fundust framan við kirkju.

Árið 1810 var maður að nafni Henry Holland á ferð um Ísland og kom á Þingvelli. Hann lýsti kirkjunni á eftirfarandi hátt: „Þingvallakirkja er hrörlegasta kirkjan, sem við höfum séð á Íslandi að Krýsuvíkirkirkju einni undantekinni. Hún er mjög lítill og illa hirt. Gólfið er lagt hrjúfum hraun hellum.“⁷

Annar maður að nafni William Jackson Hooker hafði verið á ferð um Ísland árið áður eða árið 1809 og hann lýsti Þingvallakirkju á eftirfarandi hátt.

„Frá mjaltarstaðnum gengum við til kirkjunnar sem stendur á lítilli hæð skammt frá bústað prestsins. Þetta var einföld bygging, réttthyrnd með þykkum veggjum úr lagskiptu torfi og grjóti sem slúttu aðeins inn á við. Á kirkjunni var torfþak þéttvaxið grasi og hæðin upp að þakbrún var vart meiri en sextán til átján fet. Lágréttir furuplankar, ómálaðir voru aðeins á þeim gaflinum þar sem dyrnar voru. Lítill hurð var úr sama efni. Mér til undrunnar reyndist kirkjuskipið þétt sett trékistum í stað sæta, en mér skildist brátt að þær gegna ekki einungis hlutverki bekkja, heldur hafa þær að geyma klæðnað margra sóknarbarna. Fólkíð hefur alltaf aðgang að föggum sínum þarna því kirkjan er ekki læst. Veggir voru óþiljaðir með öllu og gólfin án slitlags ef fáeinir ólögulegir steinar sem annað hvort hafa verið settir þarna vísvitandi eða, eins og líklegra má teljast, að þeir hafi einfaldlega fengið að liggja þarna óhreyfðir á sínum stað þegar kirkjan var byggð.“⁸

Báðir þessir menn lýstu kirkjunni sem byggð var á Þingvöllum árið 1790. Þessar lýsingar eru mjög athyglisverðar þar sem þær lýsa báðar flötum hraunhellum inn í kirkjunni. Líklegt er að um sömu hellur sé að ræða og komu í ljós við uppgröftinn. Þar sem þessar hellur voru grafnar ofan í jarðveginn rétt ofaa við klöppina er alls ekki ólíklegt, eins og Hooker sagði að þær hafi verið þarna þegar kirkjan var byggð og þá líklega úr eldri kirkju.

⁵ Orri Vésteinsson 1999:21

⁶ Orri Vésteinsson 1999:20

⁷ Henry Holland 1960:210

⁸ William Jackson Hooker 2000:71

Heimildir eru til um kirkjur sem reistar voru á þessum sama stað árin 1640,1740,1790 og 1859 en á því ári var núverandi kirkja byggð⁹.

Annað sem vakti athygli voru stórir steinar undir grjóti hlöðnum grunni núverandi kirkju. Þeir steinar eru mjög flatir og eru ólíkir því grjóti sem kirkjugrunnurinn er hlaðin úr. Hugsanlegt er að þetta séu steinar út eldri kirkjubyggingu sem hafa verið endurnýttir og notaðir sem undirstöður í kirkjugrunn núverandi kirkju.



Mynd 6. Á myndinni sjást umræddir steinar undir núverandi kirkjugrunni og svipar þeim mjög til stéttarinnar sem tilheyrir hefur eldri kirkju

2.2 Lífrænt lag (gólfslag) og eldstæði framan við kirkju

Einn metra frá hellunum framan við kirkjuna suðvestamegin við kirkjudyrnar fannst eldstæði og þétt þjappað yfirborð í kringum það. Hugsanlega er þarna um að ræða eldunaraðstöðu sem hefur verið utan við búð, jafnvel búð en veggir vantar því til staðfestingar.

Lagið kringum eldstæðið var skýrt og afmarkað. Ef svæðið hefði verið opnað lengra til vesturs hefði e.t.v. verið hægt að gera sér betri grein fyrir hvort veggir hafa verið í kringum þetta lag.

Lífræna lagið kringum eldstæði var um 2 cm á þykkt, kolsvart og með beinaleifum í. Nokkuð magn af gripum fannst bæði í mannvistarlaginu og eldstæði og margir þeirra mjög athyglisverðir. Þó má segja að koparlóð sem fannst í gólfinu fast við eina steininn sem virtist vera óraskaður sé einn af merkari gripum sem fannst.

Sýni voru tekin út eldstæði og send í C14 greiningu en þau reyndust vera brennd bein og ekki hægt að greina aldur þeirra (sjá viðbætur 6). Sýni af viðarkolum voru einnig tekin en ekki send í greiningu þar sem niðurstöður viðarkola sýna geta gefið mjög villandi niðurstöður.

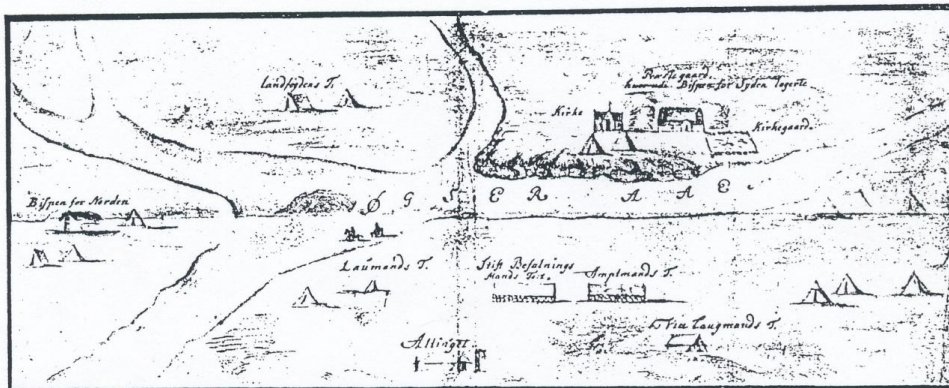
Vissulega bendir stærð lífræna mannvistarlagsins til þess að þarna hafi verið búð en skortur á greinilegum veggjum gera þá túlkun flóknari. Afmarkað þjappað yfirborð sýnir þó augljóslega að þarna var matast við eldstæði.

⁹ Orri Vésteinsson 1999:21

2.3 Bygging suður af kirkju

Suður af kirkju fannst veggur af byggingu og snéri slétta hlið steinana til norðurs eða að kirkjunni. Steinarnir eru allir í sömu hæð og hefur verið „púkað“ undir tvo steina með flötum steinum til að ná steinalögninni í rétta hæð. Mjög sérkennilegur steinn sem minnir einna helst á þröskuld er í beinni línu við vegginn og suður af honum eru tveir stórir flatir hellusteinar sem liggja suður og undir svörð. Ef um er að ræða hluta af kirkjubyggingu er eðlilegast að álíta að hér sé hliðarskip á kirkju. Í vísitasiu frá 1746 segir „i 6 stafgolfum under súd,alþiliud um hverfis í Chör og framkirkju til beggja hida¹⁰„ þessi lýsing bendir til þess að kirkjan hafi haft útbrot eða hliðarskip. Á teikningu frá 1781 eða '82 er þessi sama kirkja teiknuð með hliðarskipum. Flestar stærri miðaldaskirkjur voru byggðar með krosslega með hliðarskipum. Stór stoðarhola er við vegginn sem í hefur staðið stór og vegleg stoð. (sjá mynd 7).

Gjóskulag frá 1721 fannst yfir veggnum sem bendir til þess að þessi bygging hafi verið komin undir jarðveg þegar sú gjóska féll og veggurinn því tilheyrir eldri byggingu. Nauðsynlegt er að stækka uppgraftarsvæðið til suðurs til að sjá meira af byggingunni til að átta sig á um hverskonar byggingu er að ræða og hugsanlega notkun hennar. Grunnt undir grassverði finnst vel fyrir grjóti úr byggingunni og á stöku stað stingst grjót upp úr grasinu. Mjög athyglisverðar niðurstöður fengjust ef byggingin yrði grafin fram sem gætu svarað spurningum um gerð kirkna á Þingvöllum og hvort eldri kirkjur eru á svæðinu en þeirra sem getið er í úttektnum.



Uppdráttur af alþingisstaðnum, sennilega frá 1781 - 1782
(Takið eftir gerð kirkjunnar)
Úr bók Matthíasar Þórðarsonar, Þingvöllur

Mynd 7 Uppdráttur af alþingisstaðnum, sennilega frá 1781-1782

¹⁰ Orri Vésteinsson 1999:10



Mynd 8. Yfirlitsmynd og teikning af svæði B við suðurhlíð kirkjunnar

2.4 Merkilegir gripir

Margir merkilegir gripir komu fram við fornleifarannsóknina á Þingvöllum og hér á eftir verður stutt umfjöllum um helstu gripin.

Sá gripur sem vakti hvað mesta athygli var innsiglihringur úr gulli sem fannst í mannvistarlagi [6] framan við kirkjuna. Hringurinn fannst í litlu og afmörkuðu lagi sem innihélt mikið magn af gripum sem ekki virtust svo gamlir. Hringurinn er fallegur gripur sem vakti mikla athygli og hafa margir velt fyrir sér hvaða tákn eru á honum. Anton Holt myntsérfræðingur Seðlabanka Íslands fékk hringinn til skoðunar og sendi frá sér eftirfarandi hugleiðingar í tölvubræfi:

„Þetta er gull hringur frekar smár jafnvel fyrir litla putta enda var oft lenska að nota "signet" hringa á litla putta. Gullið er 12ct (12 katöt eða 12/24 gulls eða 50% gull) það er nokkuð merkilegt út af fyrir sig því notkun á þeirri blöndu var ekki svo algeng einnig að það sé stimplað í hringinn innanverðan. Steinninn er af gerðinni "heliotrop" stundum nefndur blóðsteinn. Þetta er tiltölulega mjúkur hálf eðalsteinn og oft notaður í innsigli, í steinninn er grafið, mín túlkun á því sem þar stendur er; þetta eru samsettir stafir sem óhjákvæmilega mynda skjöld vegna lögunar steinsins. Stafirnir speglast og eru "F" og "I" (J) auk sveigs sem fer þvert á stafina. Sveigurinn kemur saman í miðjunni og myndar þar skjöld sem að er með krossmarki í sem myndast af "I" inu og neðri armi "F" anna. Ofan á efri arm "F" anna eru tveir spíssar sitt hvoru megin við efri hlutan af "I" inu þetta gæti átt að mynda/tákna kórónu. Kosturinn við spegilgröft er að það er hægt að lesa stafina jafnt á réttunni sem á röngunni. Þá er aðeins eftir stóra spurningin hver var FI (J) mín tillaga sem er ef til vill ekki alveg út í hött að þetta sé hringur Finns Jónssonar biskups. (1754-1785). Þetta gæti passað en mér finnst hringurinn frekar hafa það yfirbragð að vera frá um 1800 „/AH



Mynd 9. Skýringarmynd eftir Vilhjálmi Örn þar sem hann hefur sett liti máli sínu til skýringar

Margir veltu fyrir sér uppruna hringsins, hver hefði átt hann og hvað tákn hans þýddu. Skýrsluhöfundar hafa ekki tekið afstöðu til málsins né lagst í frekari rannsóknir á hringnum. Dr. Vilhjálmi Erni Vilhjálmsyni fornleifafræðingur var send mynd af hringnum stuttu eftir að hann fannst. Hann fjallaði síðan um niðurstöðu sína á vefsíðu sinni þann 26.11.2009. Þetta er mjög skemmtilega hugleiðing um hringinn og er eftirfarandi umsögn tekin af vefsíðu hans, með hans samþykki.

„Ég var nýlega spurður um álit mitt á þessum grip. Ég var sammála því að hringurinn væri úr gulli og að steinninn væri blóðsteinn (heliotrop). Ég taldi af myndum að dæma, að gullkarat hans væri mjög lágt. Ég er hins vegar ekki sammála sérfræðingi Seðlabankans um áletrun þá sem skorin er í stein hringsins. Sérfræðingurinn er oft fenginn til að tjá um sig um áletranir og myntir. Í stein hringsins er skorið A w og I sem ekki þýðir neitt annað en Alfa, Omega (með litlum staf) og Iesus, skrifað upp á grísku. Skammstöfun fyrir Jesús, Upphafið og Endinn.

Til að kóróna þetta, er það sem sérfræðingur Seðlabankans taldi vera kórónu, þrjú vöff. V V V, sem samkvæmt þessum fornleifafræðingi er skammstöfun fyrir Veni, Vidi, Vici. Þessi fleygu orð Cæsars hafa oft verið tengd Jesús, sem kom sá og sigraði,¹¹

Vilhjámur Örn tók tekur það fram að ekki sé um neina lokatúlkun að ræða heldur aðeins eina tilgátu á túlkun á hringnum. Hann telur jafnframt að hringurinn beri þess merki að vera ekki mjög forn, Hugsanlega frá miðri 19.öld¹²

Fleiri athyglisverðir gripir fundust við rannsóknina. Í svörtu lífrænu lagi fannst lóð F-4 sem var vigtað stuttu eftir að það fannst og reyndist það 253 grömm en þess ber að geta að lóðið hafið ekki verið þrifið þá. Hið forna mál, mörk var einmitt 249 gr. og líklegt að lóðið sé einmitt ein mörk. Annað sem vakti athygli er nokkuð magn af blýi en alls fundust 13 gripir úr blýi og þar á meðal voru nokkrar kúlur. Flestir blýgripirnir fundust í lagi [9] og undir því lagi var gjóskan sem greind hefur verið sem K 1721, blýið og kúlurnar eru því yngri og því ekki ólíklegt að um byssukúlur sé að ræða.



Mynd 10 F-4 Lóð

Einn gripur fannst sem þótti bera af en það var silfurpeningur F-5 sem fannst við suðurhlíð kirkjunnar á svæði B. Penningurinn fannst í röskuðu lagi sem var grafið þegar núverandi kirkja var byggð fyrir 150 árum og líklega var hreyft við jarðveg á sömu slóðum við viðgerðir á kirkjugrunninum í gegnum árin .

Anton Holt myntsérfræðingur Seðlabaka Íslands fékk myntina til greiningar og sendi frá sér eftirfarandi greiningu á myntinni.

„Sumarið 2009 fannst við uppgröft við suður vegg kirkjunnar á Þingvöllum peningur, sem er ekki svo óvenjulegt á þessum slóðum því svo virðist sem að í hvert sinn sem grafið er á þessu svæði komi fram myntir og aðrir merkir gripir. Áður hafa komið fram brot af norskum myntum en í þetta sinn mjög heillegur þýskur peningur.

Peningur þessi er sleginn í nafni Ottós III Þýskalands keisara en hann stjórnaði með Aðalheiði ömmu sinni (ekkjju Ottós I) þar sem hann var aðeins þrjú ára þegar hann kom til valda 983. Þessi gerð mynta er tímasett nokkuð vítt eða 983-1002 og líkast til slegin í eða við Goslar, en þar höfðu fundist gjöfular silfurnámur á tíundu öld.

Allir myntfundir frá þessum tíma eru sjaldgæfir hérlandis og merkilegir, en sökum þess fjölda sem sleginn var á sínum tíma eru myntir af Ottó/Aðalheiðar sláttunni nokkuð tíðfundnir þegar

¹¹ Vilhjámur Örn Vilhjálmsson 2009 (<http://postdoc.blog.is/blog/postdoc/entry/984821/>)

¹² Munnleg heimild Vilhjámur Örn Vilhjálmsson 2.Mars 2012

myntir finnast á annað borð. Dæmi; Gaulverjabæjarsjóðurinn sem fannst 1930 samanstandur af um 360 myntum þar af eru 86 eintök af Ottó/Aðalheiðarsláttum,- einn þeirra sex peninga sem fundust að Ketu í Skagafirði er mjög áþekkur þessum pening, en peningurinn er nokkuð skörðóttur og vantar því á hann.- Kristján Eldjárn fann einn slíkan pening við göngu í Þjórsárdal 1965, sá peningur er mjög slitinn öðru megin og því ekki hægt að týpugreina hann að öðru leiti en að vera af Otto/ Aðalheiðar sláttunni.

Peningurinn sem nú er fundinn er af gerðinni Hatz. IV.9. t. (Dbg.1167). Hann vegur 1.29g sem er mjög eðlileg þyngd fyrir pening sem hefur legið í jörðu og tærst nokkuð. Þvermál hans er 17.7mm, peningurinn ber alls 14 merki þess að hafa verið gæða prófaður með stungum eða ískurði til að sannprófa silfur innihald hans.¹³



Mynd 11 Myntin sem fannst á Þingvöllum árið 2009

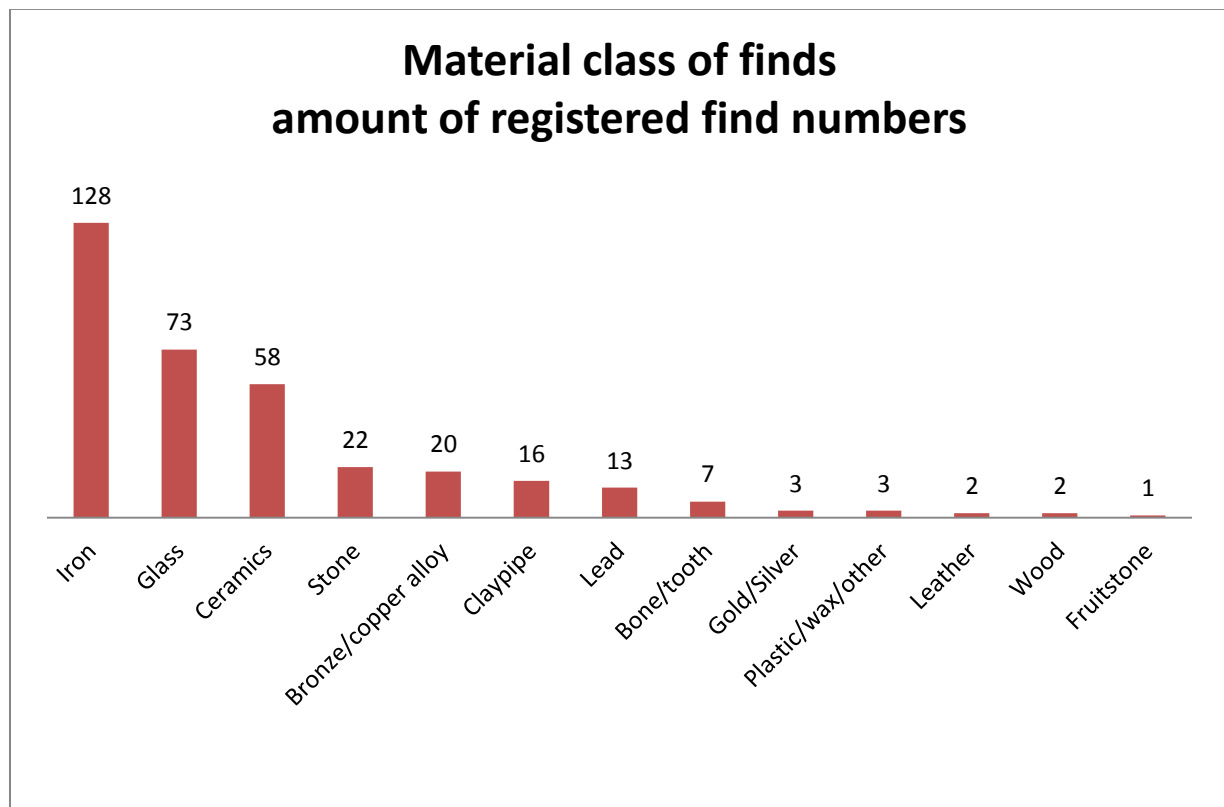
Sama mynnt í betra ásigkomulagi

¹³ Anton Holt (2009) tölvupóstur frá 12.11.2009

3. Artifacts from the 2009 Þingvellir excavation

By: *Sigríð Cecílie Juel Hansen*, with contribution by: *Etel Colic, Aline Wacke, Guðrún Jóna Þráinsdóttir and Lísabet Guðmundsdóttir.*

The finds assemblage comprises of 1119 finds and fragments registered within 348 find numbers. All finds are in full: F2009-65-xx but will be presented in the following as F-xx. When referencing to a context it will be presented as [x].



3.1 Metal artifacts:

The metal artifacts compile to 649 items, registered under 146 find numbers with a total weight of 2697g. The material is registered within four overall types all analyzed separately underneath. The categories are: Iron (128 find numbers), Bronze/copper alloy (8 find numbers), Lead (13 find numbers) and Silver (1 find number).

3.1.1 Iron:

Iron is the dominating component of the metal artifacts and the collection consist of 598 items, registered under 128 find numbers with a total weight of 2590g. The material has been categorized into types to the extent possible and consist of nails and roves, knives, hinge, punch, slag, horseshoes and several fragments and metal sheet of unknown use.



Mynd 12 Selection of small to medium sized nails and studs

Nails

Nails are the most frequently found iron artifact at the site and the collection consist of 551 finds, registered under 89 find numbers, where nails of similar type (flat t-head, round head, rose head, rectangular, quadratic or round shaft) and size of head and shaft (s/m/l) within the same contexts were packed together. In addition, all fragments of nails or heads were packed together within the same contexts, if they were not determinable to size and shape. The entire



Mynd 13 Selection of large to medium sized nails of various types

assembly is more or less corroded and consists of mostly broken or bent nail that clearly have been in use. Most of the nails are handmade, which is common in Icelandic assemblages up until the 20th century. In addition are a portion of mechanically produced wire nails in various sizes.

The nails were primarily recovered from the more disturbed post-medieval contexts in both area A and B, but few examples have been recovered from the medieval floor layers (F-251, 252, 253 and 254).

With exception of the wire nails with small round heads and quadratic shafts, the nails are predominantly flat t-headed with rectangular shafts, tapering towards the pointy end, varying in size from small studs to large nails. These types of nails would have been used both in structures, furniture, various fittings and the smaller examples in horseshoes.

Another category of nails are the large handmade dome-headed nails with rectangular shafts ex. F-279 in [27] and F-305 in [20] and two dome-headed nail with square, tapering shafts F-181 in [22]. These might have been some sort of finishing or decorative nails. Another variation of this type is two large nails (F-317 in [25]) with round, faceted/rosehead style heads and square shafts, seemingly unused. Lastly there are one iron clamp F-176, rounded with pointy ends.

Clench bolts and Roves

There are two finds registered as clench bolts with the clench nail and or parts of the rivets and roves preserved (F-304 in [21] and F-79 in [25]). In addition to the clench bolts are four roves F-323 in [20], F-324 in [27], F-325 in [37] and F-326 in [25]. In the two latter examples parts of the nail is still preserved and all the roves are rather irregular in shape.

Knives

Three objects have been classified as knives or possible knives. F-174 from [22] is the only object preserved with both blade and part and the shaft. The blade has a triangular cross section. The two other objects are only partially preserved, F-157 only with he shank and F-65 only with the pointy end of the blade with a triangular cross section.



Mynd 14 F-174 Knife

Fittings

Five iron objects were identified as possible fittings, probably for wooden items such as doors or caskets. F-319 has a loop in one end and a pointed shaft in the other end, possibly part of a door hinge, found in [33]. F-321 is smaller but also has both a loop and a shaft. The shaft with a 90 degree bend angle. F-320 from [33] and F-322 from [31] might be of similar use but only the shank remains of the fittings. The other find, F-332, is a diamond shaped flat object with a hole in the center and a broken shaft. Probably been mounted to a wooden object through the hole.



Mynd 15 F-332 possibly part of hinge or fitting

Punch

F-318 from [3] has been classified as a punch. It has a broad neck and tapering shaft. It would have been used handheld or if hot held with tongs and used to punch holes in various materials e.g. leather¹⁴.



Mynd 16 F-322 and F-319 fittings and F-318 punch to the right.

Horseshoes

Four finds are registered as horseshoes or parts of horseshoes, F-70, F-173, F-331 and F-339

Iron slag

F-255: Large piece of round, oblong slag, most likely iron smelting slag of the tap slag type¹⁵ with distinctive smooth ropy, flowed outer surface, in cross section it is very fine grained with small cavities in the structure. The material has been tested with a magnet and seems to have a high metal content preserved. It would, however, require a thin sectioning and morphological analysis to determine if this macroscopic determination is correct. Found in floor layer [17].

Iron objects of unknown use

13 of unknown use, mostly fragments of objects. Only few of them with any definable details.



Mynd 17 Iron tap slag F-255

¹⁴ Ottaway 1992, Fig 197 F-2213

¹⁵ Lucas (ed) 2009, p. 272

3.1.2 Bronze/Copper Alloy:

The collection of bronze or copper alloy consist of 26 items, registered under 8 find numbers with a total weight of 43g. The majority of objects are nails but few other bronze objects were recovered and the entire collection was found in the disturbed post mediaeval layers in both area A and B (primarily contexts 3, 6 and 9).

Bronze and copper alloy nails

24 nails were registered under 6 find numbers and almost the entire collection comprise of small nails with round, flat heads varying from 0,4-0,7 cm in diameter and tapering shanks (0,1-0,15 cm in width) and most of them with the pointy end preserved. Of the exceptions are a small t-head nail F-266 found in [22] but apart from the shape of the head the dimensions are similar to the rest of the collection. A more distinctly different type of nails was also recovered from [22] (F-271) with square shanks and raised rose type heads and ridges on the upper part of the shank. The two nails of this type were registered together and they both look unused. They are slightly larger than the rest of the collection with heads 0,7 cm in diameter and shanks 0,3 cm thick.

The nails were primarily from [9] in area A, predating 1721 with exception from the few from [22] which is a topsoil layer. It is in good condition and most nails are intact and show little signs of corrosion. Bronze/copper alloy nails are very suitable as roofing nails or other external use, as they are not corroding as fast as iron nails.



Mynd 18 Bronze/Copper nail selection from [9] left and the 3 nails from [21] right

Other bronze or copper alloy objects

Besides the large amount of nails, three other objects of bronze or copper alloy were recovered.

One is a small piece of copper alloy sheet of unknown purpose, F-206 [9] another a weigh found in floor [17] which is described in greater detail in chapter 2.4. The last is a 10 aura Icelandic coin, F-103 from [20] The printing year is not clearly visible and could read either 1948 or 1918. Since the 10 aura coins were not produced until 1922 the 1948 date must be the correct reading.



Mynd 19 Bronze coin F-206 left and silver coin F-153 right

In addition to these are F-194, described with the lead objects as it consists of both metal types and F-3 found in the floor [17] but described with the organic material as it is a small piece of bronze, likely a stud or nail, inside a piece of wood.

3.1.3 Lead:

Thirteen lead objects have been found (total weight of: 64g) during the excavation, 11 in area A and two in area B. A piece of lead sheet (F-72) was found in context [2] and is of unknown function, and another lead sheet (F-195, c. [9]) with a rectangular hole in the center is presumably a rove and one nail, likely to be of lead was recovered in [25].

The remaining lead finds, are of more similar function, presumably all connected to lead casting activities at the site. Nine of the finds are from context [9] and one from context [25], which unfortunately both are rather disturbed layers and provide no secure dating of the activities. The only dating these artifacts give is on F-116 a lead seal with the inscription "KJØBENHAVN" and then an only partial visible text with the letters "KAMM.." The "J" in København went out of official use in Danish spelling in 1938, which gives a very modern terminus ante quem to the artifact. The seal has been deliberately cut in half, indicating that it was perhaps used for smelting and casting items at the site. The remaining lead finds include two small smelt debris lumps (F-122 and 123), one with small stones smelted into it (F-122) and both with very irregular surfaces. The purpose of this activity seem to have been casting small bullets of which five have been found, one still with rough surface and clear marks from the cast (F-117) the rest polished and with diameters from 0,7-0,9 cm (F-118, 119, 120 and 121)¹⁶. Another small smelt debris was found (F-193), this one with more regular and clean surface and is probably from the casting process. Lastly there is a small piece of metal slag (F-194), probably containing both bronze and lead. This is not necessarily connected to this casting activity and will need further analysis to determine the exact metal content.



Mynd 20 Lead finds

¹⁶ Similar remains of bullets have been found in both Hólar in Hjaltadalur and in Gautavík.

3.1.4 Silver and gold:

Two silver coins were found in the excavation, one is a German coin minted in the name of king Otto III and can be dated to AD 983-1002. This coin was found in [31], see chapter 2.4 for further detail and analysis by Anton Holt. Another small silver coin (F-153) was recovered, with inscription "2 Rigsbank Skilling 1836 LEF" and the monogram of king Frederik the 6th of Denmark on the back. Very thin (0,1mm) and fragile, 0,3mm in diameter. Broken in three pieces but all parts preserved. Found in context 1 in area A:B just by the church in a very disturbed context.

"Amongst the first coins that had anything to do with Iceland was the Danish 1836 IFF 2, 3, and 4 Rigsbank Skillings. King Frederik VI of Denmark ordered these coins for use in Iceland. The coins were minted at the Altona Mint which is now the suburbs of Hamburg Germany and on September 9th 1836 King Frederik VI made an official announcement that the reason for the minting of these coins was related to the fact that Iceland had a severe shortage of small denomination's in coinage. Even though these coins were made for Iceland they never bore its name.¹⁷"



One gold ring was found in [6] please refer to chapter 2.4 for further detail and analysis.

3.2 Ceramics

The collection of ceramics consists of 121 fragments, registered under 58 find numbers with a total weight of 132g. The material is registered within three overall types, whiteware (39 find numbers incl. possible creamware, faience and porcelaine), redware (12 find numbers) and stoneware (5 find numbers).

A quick hand examination was conducted by Ethel Colic in order to determine the nature and if possible, the dating of the assemblage. The majority of the fragments were very small, or badly flaked and thus not identifiable. The material shows an overall post-medieval character and is similar to the vessel and ware types found in other sites from the same period (e.g. Garðarstræti, Austurstræti, Tjarnarbíó, Skálholt), that is to the 18th/19th century, stretching to the first decades of the 20th century.

3.2.1 Whiteware:

The assemblage is dominated by industrial whiteware fragments of the 18th and 19th century. Most of them are undecorated. One of the few decorated pieces F:149,F:23,F:22,F:65,F:341,F:129,F:148,F:125,F:203,F:127, have a transfer-printed decoration dated to probably 1830-1850. There could be some fragments of English cream-ware which preceded the industrial whiteware, but unfortunately the fragments are all in very bad condition and rather small, to be identified with certainty. Fragments of similar, if not the same quality have been found at the excavations in Austurstræti, Garðarstræti and Tjarnarbíó in Reykjavík.

¹⁷ Selection of text and pictures of coins from: www.coinsoficeland.com

The material from these excavations was dated to the 19th and 20th century, which corresponds with the material from Þingvellir. Conclusion: the whiteware fragments are mostly of a cheaper type of tableware (e.g. plates, bowls, serving plates).

3.2.2 Redware:

The redware fragments found are too small for any precision dating or provenance. The fabric appears to be of the post-medieval, rather than the medieval type. The clay is refined with less added inclusions, and some have a green copper/lead glaze on the part of the exterior. One exception is a rim, with a neck and part of the shoulder of a redware vessel, with a slip like dark grey exterior and interior. The colour of the clay is bright red. It is possibly from the 19th century. Conclusion: According to the fabric, it is post-medieval; post-16th century, probably 19th century.

3.2.3 Stoneware:

The more dateable fragments are of stoneware. Short descriptions follow on some of the fragments.

(F-135) Base and body fragment of a dark-grey stoneware vessel with a copper green glaze on the exterior and an iron wash on the inside. The glaze on the exterior shows some discolouration around the edge of the base. Probably a jug from Raeren, North Germany. Post 16th century.

(F-104) Body sherd of a light-grey or rather white stoneware vessel found in the bottom of posthole [10]. The fabric is fused with clear salt glaze on the exterior. It is probably (according to fabric type and surface treatment) a late example of Siegburg white stoneware. This type of stoneware is dated to post 16th century¹⁸. A similar sherd is found at Skríðuklaustur 2003-36-315, identified as a small jug or mug. An alternative estimate¹⁹ is also Siegburg but probably fabricated no later than 1530. The posthole is cutting the Katla 1721 tephra horizon and the sherd could according to the production period for this type, either have fallen into the posthole or be in situ in the underlying context.

(F-134) Body fragment of grey stoneware with iron-wash and brown salt glaze on the exterior, and probably an ash slip on the interior. Similar Skríðuklaustur 2005-36-469. Raeren, North Germany. Jug or jar. Post-16th century.

(F-133) Body fragment with grey fabric and ash-like glaze on the exterior. Provenance uncertain.

(F-139) Stoneware with black or dark-grey glaze on the exterior. Probably English from the 19th century.

(F-132) Rim, neck and shoulder fragment of grey fabric stoneware. It has a brown lead glaze on the exterior and interior. Rim diameter ca. 30mm; ca. 22,5% of the whole rim diameter. It is an ointment jar (Icelandic: smýrslubaukur). Probably Raeren. According to Sveinbjarnardóttir (1996:105) they can be varying in shapes and sizes and most of them produced in Großalmerode, Duingen and in the Coppengrave area in Southern Saxony, Germany. They have been produced over a long period of time and therefore difficult to date precisely. Some similar examples come from excavations at Garðarstræti, Austurstræti, Tjarnarbíó, Bessastaðir, Skálholt and Viðey.

¹⁸ Hurst (et al) 1986, 176-184

¹⁹ Personal comment by Thorbjörn Brorsson, July 2010

3.3 Claypipes:

The collection of claypipes consist of 20 fragments, registered under 16 find numbers, total of 48g, registered as 13 stem fragments, 2 bowl fragments and one heel/bowl fragment.



Mynd 21 Claypipes

The collection has been analyzed by Aline Wacke and are presumably mostly fragments of Dutch origin. The material in general is rather fragmented and only one heel fragment (F-111) is datable to mid 18th century. All the stems look rather similar and the dating of the entire collection is likely to be the same time period. The collection shows some unused examples, or only shortly used with little or no signs of soot or smoking strains, as far as traces of use were visible/detectable on the fragments.

The datable heel fragment (F-111) shows a stamp very similar to lampetkan gekroond²⁰ which dates from 1710/25 to 1771. The piece seems to have been used for a rather short period since there is no soot in the base of the bowl. The remaining finds contain no stamps or decoration except for simple lines of circles on two stems (F-33 and 34) but all that can be said about this band decorations is post 1650 and they run for a rather long time span so it is not possible to use them as a more detailed dating tool.

There are two interesting stem fragments in the assemblage, one (F-37) with a rather clear cut on one end, probably made during production. This was only shortly in use or even unused. The other (F-38) has light smoking strains and was only shortly in use, but at the thinner end of the stem the clay is whiter, which might suggest that possibly some organic material has been wrapped around the stem to be able to use the stem as a new mouthpiece after the original one was broken off. This arrangement might have been to protect the lips from the sharp edge.

3.4 Glass

The collection of glass consists of 257 fragments, registered as 73 find numbers with a total weight of 564g. The material is registered under two types of glass, window glass (28 find numbers) and vessel glass (44 find numbers) with addition of a transparent bottle tap F-74 and two white glass buttons F-26 and F-344. The glass fragments with no diagnostic details have

been sorted and bagged according to color and thickness if found within the same context.

Measurements are only taken of the thickness in bags with multiple finds.



Mynd 22 Samples of decorative glass wares

²⁰ Duco 1982, p.61

3.4.1 Window glass:

The window/pane glass shows several types of transparent glass in varying quality and shades of green and blue and thickness from 0,5-0,7 cm. Probably spans from late 18th/early 19th century right through to modern 20th century with very regular and thick glass types.

3.4.2 Vessel glass:

The glass vessel assemblage is almost all bottles of transparent green glasses in various shades and a few transparent brown pieces. A few fragments might be of table/ornamental ware, with decorative painting, carved decoration and faceted surfaces. The bottles are mostly green beverage containers – spirit/wine or beer/soda bottles of late 19th century. In addition is the bottom half of a phial (F-50) of transparent very pale green glass, with the number 15 printed on the button and small air bubbles in the glass structure and very thin glass fragments possibly also from a phial (F-168).

3.5 Stones

Several types of stones were found at the site, primarily Icelandic manuport but also few examples of imported flint and mica schist. The collection consists of 25 stones, registered as 22 find numbers with a total weight of 110g.

3.5.1 Various post medieval contexts:

Most of the stones were found in the more disturbed post-medieval contexts in both area A and B and comprise of many types of stones, most of them not possible to determine to geological type without further geological examination. Of the determinable pieces were²¹:

F-75 from [2] a small piece of andesite coal, probably of Icelandic origin.

F-9 in [9] a jasper flake, Icelandic origin and could have been used as strike-a-lights like the imported flint.

F-11 in [9] Kalsedone (Isl. glerhallur) of unknown purpose, probably of Icelandic origin

F-217 in [9] a small piece of light greyish green stone, possibly sandstone. Loose grain structure. Grinding or carving marks on one surface.

Another category is the whetstones, which are very commonly found in archaeological excavations. They were essential tools to maintain and reshape the sharp edges of any tool with a metal blade or point. Both of the two find numbers registered as whetstones from this site are of the light grey Eidsborg schist type. This type was the most common whetstone type in Iceland from the medieval period and until the 20th century²². The finds are both rather fragmented, with F- 212 in [3] a small fragment with no clear remains of grinding surfaces or marks and F- 259 in [9] a fragmented end piece of a medium sized Eidsborg whetstone with remains of three grinding surfaces but no clear grinding grooves.

²¹ Geological determination was conducted on a macroscopic level by Guðrún Rúna Þráinsdóttir, July 2010.

²² Hansen 2009

3.5.2 Stones from the hearth and possible floor:

Several interesting stones were recovered from the possible floor layer and hearth [16] and [17], most of them serving a specific purpose or introduced to the site for their unique quality.

Of the stone utilities are both flints and jasper, probably serving similar purposes as strike-a-lights (fire starters). Three pieces of flint were found, F-41 situated in the floor layer [17] and the other two, registered together as F-155, from the small hearth [16]. There are no deposits of flint in Iceland and the stones were probably imported from Scandinavia or the coastal areas of the Baltic Sea. Jasper on the other hand is naturally found in Iceland and could be used as

substitute for flints. One piece of jasper, F-40, was found in the floor.



Mynd 23 Stones from the hearth and floor



Mynd 24 Tuff/vikur stone F-256

Another possible utility is F-256 a rather large piece of Icelandic tuff stone (Isl. vikur) found in the fireplace. It has a rough surface but was smoothed on one side and has almost sandpaper quality. It also lays well in the hand, might even have been shaped to create a better grip and probably served use as a polishing stone of some sort.

A green/turquoise stone, F-257, of undetermined stone type was found in the floor. It has several vague cutting marks on one side and a rather loose structure. This piece could perhaps have been used to produce some sort of colour pigment (see picture 22).

Other stone types of more unclear purpose were found in the floor F-258 is a spherulite (Isl. baggalatur) and was probably collected for its interesting shape, perhaps as a decorative piece? Another stone of unknown purpose at this site is F-42, a piece of zeolite.

3.6 Organic material

3.6.1 Wood:

two find numbers, three fragments, some with pale green paint. One piece of Icelandic birch²³ wood was found in the floor layer (F-3), triangular shaped and clearly worked, with a small bronze stud running through.

3.6.2 Leather:

Two finds are registered as leather, F-207 containing two pieces of leather with holes, presumably to run a thread through. Rather thin and with small remain of red paint. Unknown usage. F-208 consists of two small pieces of leather with green paint on both sides. Unknown usage.



Mynd 26 Leather F-207

Mynd 25 Fruitstone F-211

3.6.3 Fruitstone:

One fruitstone of unknown type was found, F-211, separated in two conjoining parts. Rather large and could be from a plum. Need further determination.

3.6.4 Bones and teeth:

The faunal remains have not been analyzed; the assemblage consists of bones and teeth registered as 6 find numbers containing 21 fragments.

3.7 Conclusion

This excavation revealed a collection of great variety. Notable is the high number of nails, both bronze and iron nails, found around the church, primarily in the post K-1721 layers. These are probably mostly remains of constructional work in connection with building and repair of the church. This category also includes the iron fittings and the many window glass remains. Remains of human activity at the site consist of ceramics, clay pipes, vessel glass, personal adornments, coins, lead bullets and various kinds of manuported stones. In addition are food remains, such as bones and a fruitstone.

The earlier context, consisting of a hearth and possible floor layer, reveal a quite different type of finds collection with a bronze weight, a piece of iron tap slag and a great variety of stonetypes, in addition to the more common finds such as iron nails.

²³ Personal comment from Lísabeth Guðmundsdóttir, who determined the wood to type, July 2010

Heimildarskrá

Anton Holt. 2003. Viking Age coins of Iceland, (ritgerð til MA prófs í sagnfræði HÍ.)

Anton Holt. 2000. Mynt frá víkingaöld og miðöldum fundin á Íslandi á síðari árum. *Árbók Hins íslenska fornleifafélags* 1998. Reykjavík.

Don H. Duco. 1982. Merken van Goudse pijpenmakers 1660-1940, Lochem; p. 61, nr. 153

Henry Holland. Dagbók út Íslandsferð 1810. Þýðandi Steindór Steindórsson. Almennabókafélagið 1960.

H.M. Roberts. 2006. Könnunarskurðir við kirkjuna á Þingvöllum. Fornleifastofnun Íslands Ses. FS333-06361.

Hurst, J. G., Neal, D. S., and van Beuningen, H. J. E. (1986) 'Pottery produced and traded in north-west Europe 1350-1650', *Rotterdam Papers VI*, Rotterdam: Stichting 'Het Nederlandse Gebruiksvoorwerp', Foundation 'Dutch Domestic Utensils' and Museum Boymans-van Beuningen: 176-184.

Húsameistari ríkisins. 1993. Þingvallakirkja byggingarlýsing.

Kristján Eldjárn. Gaulverjabær-fundet og nogle mindre islandske møntfund fra vikingetiden, *Nordisk Numismatisk Årsskrift*.1948 .Vol.13: 39-62, Copenhagen.

Kristján Eldjárn 1954. Fundinn forn silfursjóður í Ketu á Skaga. *Árbók Hins íslenska fornleifafélags* 1953. Reykjavík.

Kristján Eldjárn. 1979. Lítil saga um lítinn pening. Myntsýning 1979. Reykjavík.

Kristján Eldjárn. 2000. Ritsj. Adolf Friðriksson. Kuml og haugfé í heiðnum sið á Íslandi. Mál og Menning. Reykjavík

Kungl. Vitterhets Historie och Antikvitets Akademiens Handlingar – Antikvariska serien – Nionde delen. Stockholm.

Lucas, Gavin (ed.) (2009) Hofstaðir. Excavation of a Viking Age Feasting Hall in North-Eastern Iceland, Institute of Archaeology Monograph Series nr. 1, Reykjavík.

Magnús Á. Sigurgeirsson 1999. Greinargerð um gjóskulög. Viðauki í: Fornleifarannsókn við Þingvallakirkju (höf. Orri Vésteinsson). Fornleifastofnun Íslands, FS104-98122, 53 bls.

Magnús Á. Sigurgeirsson 2005. Fornleifarannsókn á Þingvöllum í Árnassýslu. Könnun gjóskulaga. Viðauki í: Þingvellir og þinghald að fornu. Framvinduskýrsla 2005 (höf. Adolf Friðriksson o.fl.). Fornleifastofnun Íslands, FS307-02143, 34 bls.

Ottaway, Patrick (1992) Anglo-Scandinavian Ironwork from 16-22 Coppergate, York.

Orri Vésteinsson með viðaukum eftir Magnús Á. Sigurgeirsson, Natöschu Mehler og Timothy Horsley. 1999. Fornleifarannsókn við Þingvallakirkju. Fornleifastofnun Íslands Ses. FS104-98122

Sigríð Cecílie Juel Hansen (2009) Whetstones from Viking Age Iceland - *As part of the Trans-Atlantic trade in basic commodities*, MA thesis University of Iceland, Reykjavík.

Sveinbjarnardóttir, G. (1996) 'Leirker á Íslandi. Pottery found in excavations in Iceland.', *Rit hins íslenska fornleifafélags og Þjóðminjasafns Íslands 3*, Reykjavík: Hið íslenska fornleifafélag og Þjóðminjasafn Íslands: 105.

Uggi Ævarsson. 2008. Bréf um fornleifavöktun vegna framkvæmda við Þingvallakirkju. Fornleifastofnun Íslands Ses. FS422-0829

Vera Hatz,. 1961a. Zur Frage der Otto-Adelheid-Pfennige, Versuch einer Systematisierung auf Grund des schwedischen Fundmaterials. *Commentationes de nummis saeculorum IX-XI in Suecia repertis I*, Stockholm, p.105-144

William Jackson Hooker 2000. Ferð um Ísland 1809. Þýðandi Arngrímur Thorlacius. Fósturmold

Internet sources:

Selection of text and pictures of coins from: www.coinsoficeland.com

Vilhjálmur Örn Vilhjálmsson 2009 (<http://postdoc.blog.is/blog/postdoc/entry/984821/>)

Personal comments:

Lísabeth Guðmundsdóttir, who determined the wood to type, July 2010

Thorbjörn Brorsson, who assessed the stoneware, July 2010

Vilhjálmur Örn Vilhjálmsson, munnleg heimild 2.Mars 2012

Viðbætur 1: Einingaskrá

Svæði A Contextar

- [1] Stétt framan við kirkju sem fjarlægð var við framkvæmdir. Sléttir hraunsteinar.
- [2] Sandlag undir stétt. Sandurinn er grár og grófur og blandað við lagið var nokkuð af brotnu hellugrjóti sem jafnframt hafði verið stungið inn á milli í hlaðinn kirkjugrunninn. Raskað lag og mikið af yngri gripum.
- [3] Torfblandað moldarlag. Einnig mikið af brotnum flötu hellugrjóti í þessu lagi. Mikið raskað lag. Mikið af gripum í þessu lagi en aldur þeirra misjafn.
- [4] Stórir flatir hraunsteinar. Misstórir líklega hluti af eldri kirkju
- [5] Skurður hefur verið tekinn í fláa að neðribrún einnar hellunnar. Hugsanlega til að kanna þykkt hennar.
- [6] Svart sendið lag. Mjög afmarkað á milli tveggja hellna. Vatnssvorfnið steinar í laginu. Mjög ólíkt lögunum í kring. Mikið af gripum í laginu, ekki mjög fornir.
- [7] Torfblandað dökkbrúnt lag nokkuð þétt. Flatir hraunsteinar [4] eru grafnir niður á þetta lag. Mikið af krítarpípubrotum fannst í laginu. Flestar dagsettar til 18. aldar.
- [8] Grasrót 3 cm dökkbrúnt lag.
- [9] Lang þykkasta lagið. Grá-brúnt með grænum og rauðleitum viðarskellum. Viðist vera þykkasta og algengasta lagið í kring um kirkjuna. Mest af gripum fannst í þessu lagi.
- [10] Stoðarhola.
- [11] Fylling í stoðarholu. Gráleitt og sendið ólíkt laginu í kring.
- [12] Gjóskulag sem var yfir öllu svæðinu. Greint af jarðfræðing sem Katla 1721
- [13] Nokkrir steinar líklega leifar af vegg. Enginn „in situ“, að einum undanskildum.
- [14] Torfkennt lag. Sterkari torflitir og leirkennt. Hugsanlega leifar af sama vegg [13]
- [15] Gráleitt moldarlag, litað af kolum.
- [16] Eldstæði.
- [17] Gólflag kringum eldstæði, nokkuð af gripum í gólfi. Lífrænt kolsvart og mikið af brenndum beinum í gólflaginu.
- [18] Þjappað moldarlag, með nokkru af kolasmíti og einstaka grip. Gæti hafa tengst búðinni.
- [19] Náttúrulegt lag, fínlegt dökkrautt líklega leifar af gróðri sem hefur verið á klöppinni.

Svæði B Contextar

[20] Skurður vegna framkvæmda við kirkjuna bæði við byggingu hennar og lagfæringar.

[21] Torf grasrót.

[22] Sendið dökkrúnt lang undir grasrót.

[23] Stoðarhola, stein pökkuð.

[24] Fylling í stoðarholu. Sendin gráleit laus í sér 80 cm á dýpt.

[25] Torfblandað jarðlag grábrúnt með appelsínugulum og grænleitum skellum.

[26] Gjóska. Fínleg brúnsvört greind sem Katla 1721

[27] Skurður á ská frá kirkju.

[28] Ruslslag mjög raskað við skurð C8 mjög mikið af kolum og gripum frá 19.-20. öld.

[29] Reyndist sama og [9].

[30] Fylling í skurðinum við kirkjuna mjög raskað. Dökkbrúnt moldarlag.

[31] Dökkrúnt, hreift, lang líklega fylling síðan kirkjan var byggð fyrir 150 árum.

[32] Undir [9] og reyndist sama lag, mikið raskað.

[33] Torfhrun á afmörkuðu svæði við vegg suður af kirkju.

[34] Grjóthleðsla, hluti af vegg sem liggur meðfram suðurhlið kirkjunnar í austur-vestur.

[35] Afmarkað, lag við suð-austur horn kirkjunnar. Dökkbrún og fínkorna með kolasmíti.

[36] Afmarkað lag við suð-austurhorn kirkjunnar. Torflag með kolasmíti rauðbrúnt með appelsínugulu og grænum lit. Var undir grjóti sem var fjarlægt.

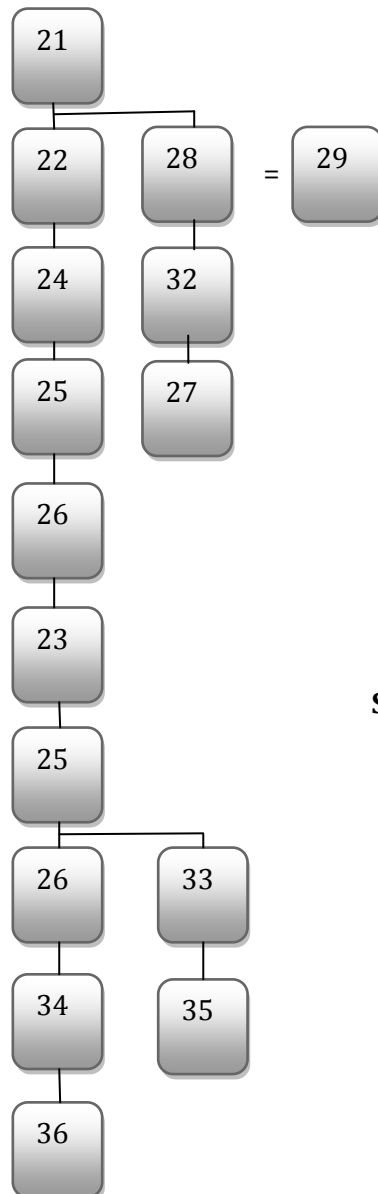
Svæði C Contextar

[37] Mjög raskað ruslslag mikið af gripum á mjög ólíkum aldri. Lagið er utan við kirkjugarðasvegg og er mikið hreyft.

[38] Gjóska Landnámslag undir ruslalaginu hefur safnast við klöppina.

Viðbætur 2: Harris Matrix

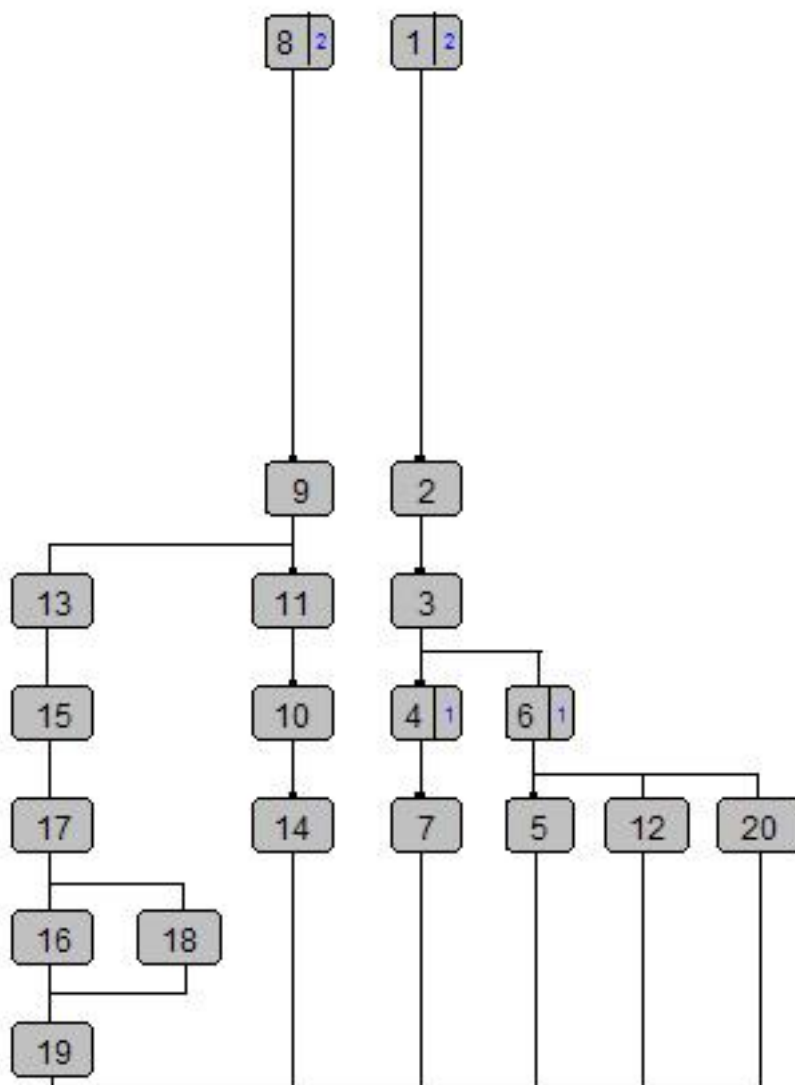
Svæði B



Svæði C



Svæði A

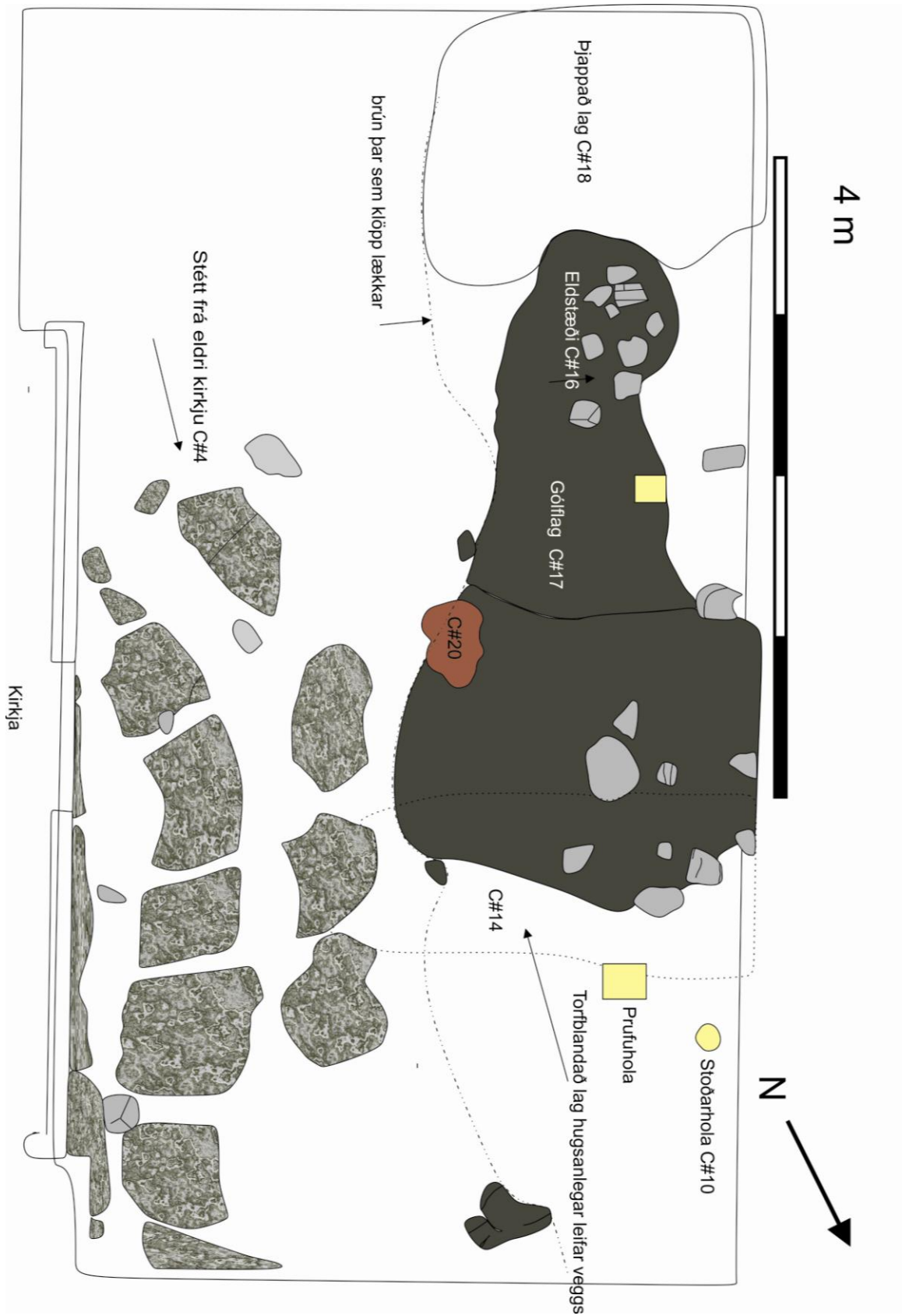


Viðbætur 3: Ljósmyndaskrá

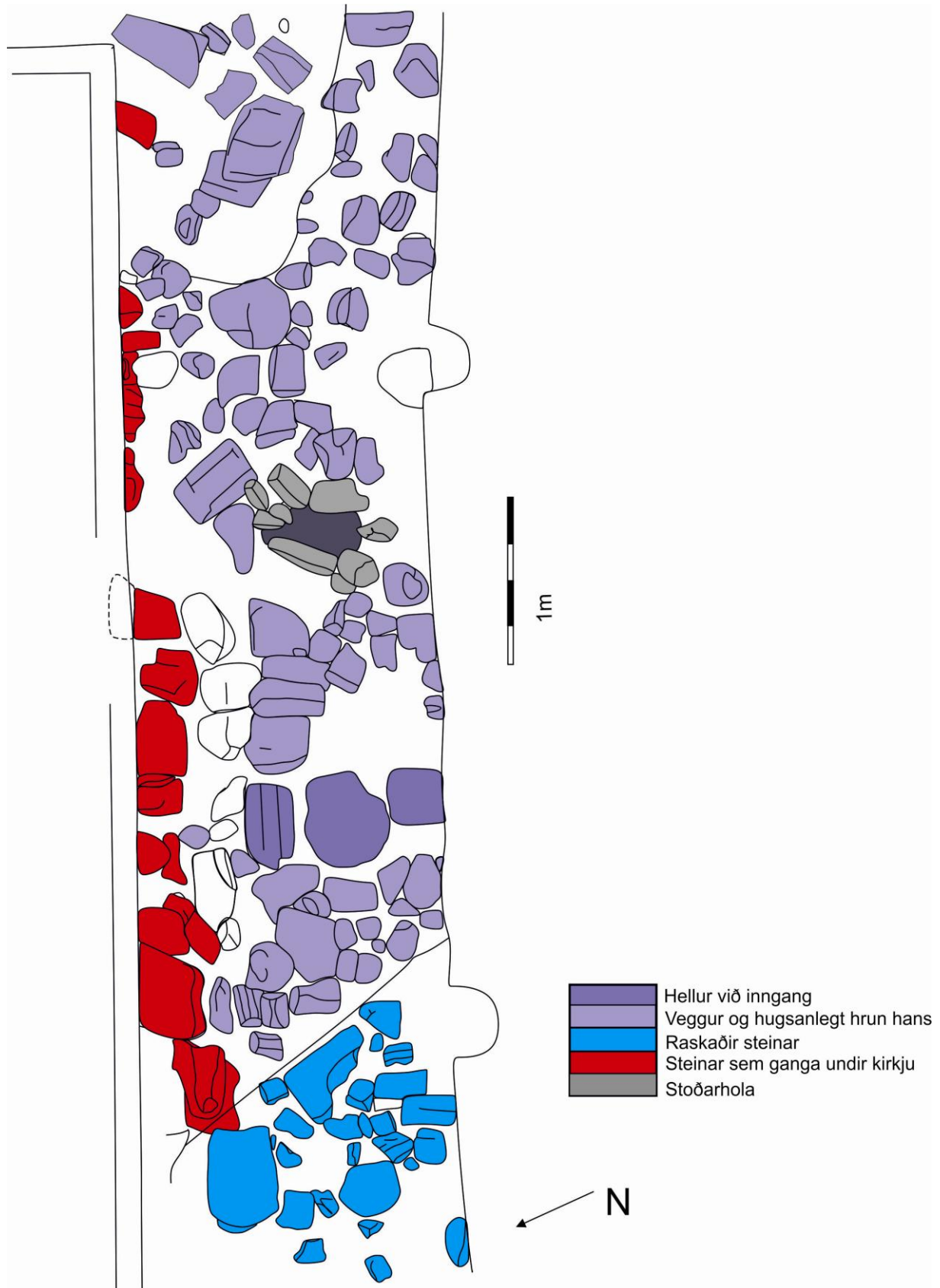
Tegund	Sheet	Númer	Einingar	Dags	Lýsing	Ljós
Stafræn	1	IMG 7174	C#1	24.03 09	Stéttin sem fjarlægð var framan við kirkju	MHH
Stafræn	1	DSC07639	C#2	25.3.2009	Sandlag undir stétt sem fjarlægð var	MHH
Stafræn	1	DSC07670	C#4	2.4.2009	Sléttir steinar hluti eldri kirkju	MHH
Stafræn	1	DSC07678	C#4	2.4.2009	Hellur grjót í sandlagi framan við kirkju	MHH
Stafræn	1	DSC07969	C#4 C#3 C#6	2.4.2009	Hellur grjót framan við kirkju	MHH
Stafræn	1	DSC07979	C#6	15.4.2009	Aðflutt lag vatnsfið grjót og sandur. Gullhringur fannst í laginu	MHH
Stafræn	1	DSC08047	C#4	16.4.2009	Hellur líklega frá gamalli kirkju	MHH
Stafræn	1	DSC08153	C#12	21.4.2009	Gjóskulag Katla 1721	MHH
Stafræn	1	DSC08172	C# 10	21.4.2009	Stoðarhola á svæði A	MHH
Stafræn	1	DSC08250		27.4.2009	Yfirlitsmynd af svæði A eftir að grasrót var fjarlægð	MHH
Stafræn	1	DSC08353		1.5.2009	Yfirlitsmynd af svæði A eftir að grasrót var fjarlægð	MHH
Stafræn	2	DSC08588	C#17 C16	14.5.2009	Eldstæði og gólflag	MHH
Stafræn	2	DSC08591	C#17 C16	14.5.2009	Eldstæði og gólflag	MHH
Stafræn	2	DSC08626	C#17 C16	15.5.2009	Eldstæði og klöpp	MHH
Stafræn	2	DSC08776		19.4.2009	Stoðarsteinn ? Í gólflagi	MHH
Stafræn	2	DSC08837	C#23	20.5.2009	Cut stoðarholu á svæði B	MHH
Stafræn	2	DSC08847		20.5.2009	Yfirlitsmynd yfir svæði B	MHH
Stafræn		DCC08933		22.5.2009	Stoðarhola á svæði B	MHH

Tegund	Sheet	Númer	Einingar	Dags	Lýsing	Ljósmynd
Stafræn		DSC09475		3.6.2009	Yfirlitsmynd af svæði B	MHH
Stafræn		DSC09476		3.6.2009	Stoðarhola á svæði B	MHH
Stafræn		DSC09477		4.6.2009	Yfirlitsmynd af svæði B tekið í austur	MHH
Stafræn		DSC09481		4.6.2009	Yfirlitsmynd af svæði B tekið í norður	MHH
Stafræn		DSC09523		5.6.2009	Gjóskulag Katla 1721 á svæði B	MHH
Stafræn		DSC09541		5.6.2009	Stoðarhola á svæði B	MHH
Stafræn		DSC09549		5.6.2009	Yfirlits vinnumynd svæði B stoðarhola og cut vegna viðgerða við kirkju	MHH
Stafræn		DSC09708		11.6.2009	Yfirlitsmynd tekið í austur	MHH
Stafræn		DSC09709		11.6.2009	Veggur á svæði B tekið í norður	MHH
Stafræn		DSC09727		06.07.09	Yfirlitsmynd yfir svæði B, tekið í norður	MHH

Viðbætur 4: Vesturhlið Svæði A



Viðbætur 6: Suðurhlið Svæði A



Viðbætur 7: Gjóskulagagreining

Þingvellir í Árnessýslu – fornleifarannsókn við kirkju

Magnús Á. Sigurgeirsson, jarðfræðingur

Netfang: magnus.a.sigurgeirsson@isor.is

INNGANGUR

Í greinargerðinni er annars vegar greint er frá smásjárskoðun á tveimur aðsendum gjóskusýnum frá uppgreftri á Þingvöllum árið 2009 og hins vegar niðurstöðum gjóskuathugunar á Þingvöllum þann 3. júní 2011.

Sumarið 2009 fór fram fornleifauppgröftur vestan og sunnan við kirkjuna á Þingvöllum. Samkvæmt fornleifafræðingi (MHH) lá dökkt gjóskulag yfir öllu svæðinu sem opnað var, á 10-15 cm dýpi. Smásjárskoðun á sýnum úr laginu leiddi í ljós að um er að ræða gjóskulag, líklega frá Kötlu, talsvert blandað fokefni. Þar sem greiningin var ekki afgerandi og fleiri en eitt Kötulag kemur til greina var ákveðið að fara á vettvang og endurofna holur frá 2009. Farin var vettvangsferð þann 3. júní 2011.

Við fyrri fornleifarannsóknir við Þingvallakirkju hafa fundist gjóskulögin K-1721, H-1693 (vottur), K-1500, Miðaldalag frá 1226 og Landnámslag frá um 870 (Magnús Á. Sigurgeirsson 1999, 2005).

ATHUGANIR OG NIÐURSTÖÐUR

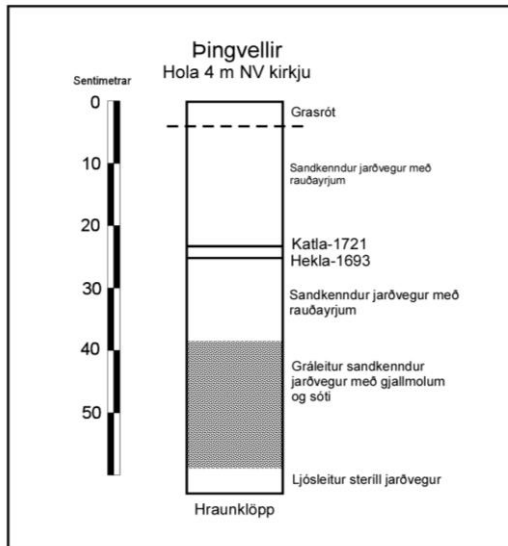
Skoðun sýna frá uppgreftri 2009:

Þingvellir, sýni-6, svæði-A (við vesturgafi kirkju): Gjóska úr móbrúnu gleri. Kornagerð er margbreytileg, s.s. teygð korn, óregluleg hrjúf korn og fínkorna gjóska. Ógegnsæ glerkorn (gjall) er <20%. Talsvert er af núnum kristöllum í bland. Um er að ræða tilfokna gjósku. Telja má víst að um Kötlugjósku sé að ræða.

Þingvellir, sýni-8, svæði-B (við suðurhlið kirkju): Blandað sýni, mestmegnis úr dökkbrúnu gleri en einnig er talsvert af núnum kristöllum í bland. Dálítið er um ljósara basískt gler í sýninu. Um er að ræða tilfokna gjósku. Líklega er megnið af gjóskunni frá Kötlu.

Vettvangsferð 3. júní 2011:

Í fyrstu voru grafnar tvær litlar holur (um 40x40 cm) vestan við kirkjustéttina, en þar reyndist vera fylling tilheyrandi stéttinni og því nokkuð rask. Ekki sáust gjóskulög í þessum holum með vissu. Í þriðju holunni sem tekin var norðan við kirkjuna kom hins vegar fram ágætt snið þar sem varðveitt voru tvö þunn gjóskulög, á 23 og 25 cm dýpi (mynd 1). Efra lagið er 2 mm þykkt og svart en það neðra 1 mm þykkt og dökkgrátt að lit. Hraunklökk var á um 62 cm dýpi. Allur jarðvegur í sniðinu, nema neðstu 4 cm, var nokkuð rótaður og bar skýr merki mannvistar. Holan



var staðsett 4 m frá NV-horni kirkju og 6 m vestan rannsóknarskurðar frá 1999. Samkvæmt smásjárskoðun á sýnunum má fullyrða að efra lagið sé frá Kötlu en það neðra að öllum líkindum frá Heklu. Í skurðinum frá 1999 voru efstu tvö gjóskulögin sem þar fundust greind sem Katla-1721 og Hekla-1693, telja verður næsta víst að um sömu gjóskulög sé að ræða í holunni sem nú var grafin. Niðurstaða þessarar könnunar er því sú að um sé að ræða gjóskulögin K-1721 og H-1693. Sýnin tvö frá uppgreftrinum 2009 eru að öllum líkindum úr K-1721 gjóskulaginu.

Mynd 1. Jarðvegssnið frá Þingvöllum.

Í skurðinum frá 1999 norðan við Þingvallakirkju voru 30 cm niður á efsta lagið, greint sem K-1721, og um 32 cm niður á meint H-1693. Á 45 cm dýpi var annað Kötulag, greint sem K-1500. Reikna má með að dýpi niður á lögin sé mjög mismunandi umhverfis kirkjuna og jafnframt að varðveislan sé misjöfn en jarðvegur þarna er mjög blandaður/rótaður og líklega að mestum hluta aðfluttur (sbr. rannsókn frá 1999).

HEIMILDIR

Magnús Á. Sigurgeirsson 1999. Greinargerð um gjóskulög. Viðauki í: Fornleifarannsókn við Þingvallakirkju (höf. Orri Vésteinsson). Fornleifastofnun Íslands, FS104-98122, 53 bls.

Magnús Á. Sigurgeirsson 2005. Fornleifarannsókn á Þingvöllum í Árnessýslu. Könnun gjóskulaga. Viðauki í: Þingvellir og þinghald að fornu. Framvinduskýrsla 2005 (höf. Adolf Friðriksson o.fl.). Fornleifastofnun Íslands, FS307-02143, 34 bls.

Viðbætur 8: C14 greiningar


Scottish Universities Environmental Research Centre

Director: Professor A B MacKenzie Director of Research: Professor R M Ellam
 Rankine Avenue, Scottish Enterprise Technology Park,
 East Kilbride, Glasgow G75 0QF, Scotland, UK
 Tel: +44 (0)1355 223332 Fax: +44 (0)1355 229898 www.glasgow.ac.uk/suerc

RADIOCARBON DATING CERTIFICATE

06 May 2010

Laboratory Code	GU-21278
Submitter	Margret Hallmundsdottir Hafnarbu 3 820 Eyrarbakki Iceland
Site Reference	Pingvellir 65-2009
Sample Reference	Sample S2 # 16
Material	Cremated bone
$\delta^{13}\text{C}$ relative to VPDB	

Radiocarbon Age BP Sample failed due to insufficient carbon.

- N.B.**
- The above ^{14}C age is quoted in conventional years BP (before 1950 AD). The error, which is expressed at the one sigma level of confidence, includes components from the counting statistics on the sample, modern reference standard and blank and the random machine error.
 - The calibrated age ranges are determined from the University of Oxford Radiocarbon Accelerator Unit calibration program (OxCal3).
 - Samples with a SUERC coding are measured at the Scottish Universities Environmental Research Centre AMS Facility and should be quoted as such in any reports within the scientific literature. Any questions directed to the Radiocarbon Laboratory should also quote the GU coding given in parentheses after the SUERC code. The contact details for the laboratory are email g.cook@suerc.gla.ac.uk or Telephone 01355 270136 direct line.

Conventional age and calibration age ranges calculated by :-

Date :-

Checked and signed off by :-

E. Dunbar

Date :- 06/05/10.



The University of Glasgow, charity number SC004401



The University of Edinburgh is a charitable body, registered in Scotland, with registration number SC005336

Viðbætur 9: Finds register/Gripaskrá

Find nr.	Area	Context nr	Material	Artifact type	Description	Amount	Length	Width	Thickness	Diameter
1	B	20	Bronze	Button	Four holes, depression in the center and slightly coned on the back.	1	n/a	n/a	0,2	1,3
2	A	17	Iron	Unknown	Tapering towards both ends	1	6,2	0,7-0,3	0,5	n/a
3	A	17	Wood+Bronze	Unknown	Small piece of wood, triangular shaped with remains of a bronze nail through the center. Carving marks. Wood type: Icelandic birch wood	1	1,8	1,4	0,7	n/a
4	A	17	Bronze	weight	Brought to National Museum before measurements were taken					
5	B	31	Silver	coin	Brought to National Museum before measurements were taken					
6	A	6	Gold	Fingering	Brought to National Museum before measurements were taken					
7	A	3	Ceramic	Redware	Small piece of redware with a yellow/green glaze on the outside.	1	1,5	1,3	0,6	n/a
8	A	9	Ceramic	Redware	Small piece of redware with no signs of glaze	1	1,2	0,7	0,5	n/a
9	A	9	Stone	Stone	Jasper	1	1,4	1,3	0,8	n/a
10	A	9	Stone	Stone	Unknown/Icelandic	1	1,7	1,6	0,5	n/a
11	A	9	Stone	Kalsedone/glerhallur	Unknown/Icelandic	1	1,4	1,4	0,8	n/a
12	A	9	Stone	Stone	Unknown/Icelandic	2	2,3	2	0,5	n/a
13	A	9	Ceramic	Fajance?	Small piece of ceramic with a blue and white decorative glaze.	1	1,4	1,3	0,3	n/a
14	A	9	Ceramic	Redware	Small pieces of ceramic with white glazing. Not conjoining.	3	1,2	1,2	0,2	n/a

Find nr.	Area	Context nr	Material	Artifact type	Description	Amount	Length	Width	Thickness	Diameter
15	A	9	Ceramic	Redware	Small piece of ceramic with no signs of glazing.	1	1,7	1,3	0,3	n/a
16	A	9	Ceramic	Redware	Small piece of ceramic with no signs of glazing.	1	1,3	1,1	0,3	n/a
17	A	6	Glass	Window glass	8 pieces of transparent window glass	8	n/a	n/a	0,2	n/a
18	A	6	Glass	Window glass	one piece of pale green window glass	1	n/a	n/a	0,3	n/a
19	A	6	Ceramic	Whiteware	Small piece of whiteware, slightly curved, with white glaze on the inside	1	2,3	1,3	0,3	n/a
20	A	6	Ceramic	Whiteware	Small piece of whiteware, with white glaze on both sides	1	1,3	0,9	0,3	n/a
21	A	6	Ceramic	Whiteware	Small piece of whiteware, slightly curved, with white glaze on both sides	1	1,9	1,4	0,2	n/a
22	A	6	Ceramic	Whiteware	Small piece of whiteware with white glaze and green painting. Slightly curved.	1	2,4	2,3	0,3	n/a
23	A	6	Ceramic	Whiteware	8 small fragments of whiteware with white glaze on both sides and black print on the outer side. Flower motives.	8	n/a	n/a	0,4	n/a
24	A	6	Ceramic	Porcelain	Handle of a white porcelain item.	1	5	1	0,6	n/a
25	A	6	Ceramic	Porcelain	Small white porcelain fragment, where the handle is fastened to the body	1	1,6	1,3	0,7	n/a
26	A	6	Ceramic	Porcelain	White porcelain button with two holes placed in a depression in the center.	1	n/a	n/a	0,4	1,3
27	A	6	Iron	Nail	Long nails with square body and round heads. Handmade.	2	8	0,5	0,6	n/a
28	A	6	Iron	Nail	Short nail with a thin square stem and no head preserved	1	4,8	0,5	0,4	n/a
29	A	6	Iron	Nail	Short nail with a thin round stem and no head preserved	1	4,7	0,3	0,3	n/a

Find nr.	Area	Context nr	Material	Artifact type	Description	Amount	Length	Width	Thickness	Diameter
30	A	6	Iron	Nail	Very long nail with square stem and no head preserved.	1	9	0,8	0,7	n/a
31	A	6	Iron	Nail	Head and upper stem part of a nail with a regular round head, slightly convex surface	1	2	1,3	1,3	n/a
32	A	6	Iron	Nail	Head and upper stem part of a possible clench nail (nail through an iron rove of irregular shape)	1	2,2	2,1	1,2	n/a
33	A	3	Clay	Pipe	Clay pipe stem with decorative print	1	4,3	n/a	n/a	0,7-0,2
34	A	3	Clay	Pipe	Clay pipe stem with decorative print	1	3,5	n/a	n/a	0,6-0,3
35	A	3	Clay	Pipe	Clay pipe stem	1	2,7			0,7-0,2
36	A	3	Clay	Pipe	Clay pipe stem	1	2,6			0,6-0,2
37	A	3	Clay	Pipe	Clay pipe stem, mouthpiece?	1	1,6			0,5-0,3
38	A	3	Clay	Pipe	Clay pipe stem, mouthpiece	1	5,2			0,8-0,2
39	A	3	Clay	Pipe	Clay pipe stem, two conjoining parts	2	2,3			0,7-0,3
40	A	17	Stone	Jasper	Small piece of green jasper	1	1,4	0,6	0,5	n/a
41	A	17	Stone	Flint	Dark grey flint	1	2	1,7	1,1	n/a
42	A	17	Stone	Zeolite	White, smooth stone	1	1,8	1,5	1,5	n/a
43	B	22	Glass	Window glass	Transparent	10	n/a	n/a	0,3	n/a
44	B	22	Glass	Window glass	Transparent	1	n/a	n/a	0,2	n/a

Find nr.	Area	Context nr	Material	Artifact type	Description	Amount	Length	Width	Thickness	Diameter
45	B	22	Glass	Window glass	Transparent, very pale green	1	n/a	n/a	0,4	n/a
46	B	22	Glass	Window glass	Transparent/bottle green	2	n/a	n/a	0,3	n/a
47	B	22	Glass	Window glass	Transparent/pale green	1	n/a	n/a	0,2	n/a
48	B	22	Glass	Window glass	Transparent, pale blue/green	16	n/a	n/a	0,3	n/a
49	B	22	Glass	Vessel	Transparent purplish brown	1	n/a	n/a	0,2	n/a
50	B	22	Glass	Phial/bottle	Transparent very pale green button of a phial. The numbers 15 printed on the button. Air bubbles in the glass structure.	1	n/a	n/a	0,3-0,1	n/a
51	A	9	Iron	Nail	Large heads, square shanks, Handmade	9				
52	A	9	Iron	Nail	Square and rectangular shanks and medium to small heads. Handmade	15				
53	A	9	Iron	Clench bolts	Clench bolt, nails and rove	4				
54	A	9	Iron	Nail	Wire cut nails, narrow square shanks and small heads.	20				
55	A	9	Iron	Nail	Nail fragments, with heads preserved. Various types.	16				
56	A	9	Iron	Nail	Nail fragments, shanks without heads preserved. Various types.	56				
57	A	9	Iron	Nail	"Horseshoe nails". T-shaped heads and tapering rectangular shanks. Medium to large sized.	31				
58	A	9	Iron	Nail	"Horseshoe nails". T-shaped heads and tapering rectangular shanks. Small to medium sized.	31				
59	A	9	Iron	Nail	Large head and flat, rectangular and tapering shank.	1				

Find nr.	Area	Context nr	Material	Artifact type	Description	Amount	Length	Width	Thickness	Diameter
60	A	9	Iron	Nail	Round shank, only end with point preserved.	1				
61	A	9	Iron	Unknown	Possibly part of an iron buckle?	1				
62	A	9	Iron	Unknown	Possibly part of an iron clamp?	1				
63	A	9	Iron	Unknown	Possibly part of an iron buckle?	1				
64	A	9	Iron	Unknown	Possibly part of a hook or the end piece of a broad and flat nail shank	1				
65	A	9	Iron	Knife blade	Possibly point of an iron knife blade. Tapering, pointy and triangular cross section.	1				
66	A	2	Iron	Nail	Nail fragments, various types	6				
67	A	2	Iron	Nail	T-head and rectangular tapering shanks.	3				
68	A	2	Iron	Nail	Large round heads and square shanks	3				
69	A	2	Iron	Nail	Wire cut nails, narrow square shanks and small heads.	14				
70	A	2	Iron	Horseshoe	End piece of a horseshoe with two nail holes visible.	1	8,7	2,2	0,7	
71	A	2	Iron	Unknown	Thin iron sheet. Long and rectangular, with nails through it.	1	10,5	1,7	0,3	
72	A	2	Lead	Unknown	Thin lead sheet. Thin and rectangular.	1	4,4	1,6	0,2	
73	A	2	Glass	Window glass	Transparent window glass.	1			0,25	
74	A	2	Glass	Bottle tap	Transparent bottle tap completely preserved. Round with rectangular grip. Air bubbles in the glass structure.	1	4			3,3

Find nr.	Area	Context nr	Material	Artifact type	Description	Amount	Length	Width	Thickness	Diameter
75	A	2	Stone	Andesite coal	Icelandic stone coal? Black, shiny surface and laminated.	1	2,9	2,1	1	
76	B	25	Iron	Nail	T-head and rectangular tapering shanks. Medium sized.	7				
77	B	25	Iron	Nail	T-head and rectangular tapering shanks. Medium to large sized.	7				
78	B	25	Iron	Nail	Iron nail fragments, various types.	11				
79	B	25	Iron	Nail	Clench bolt, nails and roves	5				
80	B	25	Iron	Nail	Round heads, tapering rectangular shanks. Possibly cut nails?	2				
81	B	25	Iron	Nail	Round heads and round shanks.	2				
82	B	25	Iron	Unknown	Iron sheet. Long, narrow, rectangular and thin. Rectangular cross section. Unknown function.	1	12,3	1,4	0,4	
83	B	25	Iron	Unknown	Small fragment of iron sheet. Thin and rectangular. Unknown function.	1	3,3	1,8	0,3	
84	B	25	Iron	Unknown	Possibly the end piece of a horseshoe. No nail holes visible.	1	4,4	2,2	0,9	
85	B	25	Glass	Bottle	Most likely fragment of a bottle. Transparent green with curved surface.	1	1,9	1,1	0,4	
86	C	37	Glass	Window glass	Transparent window glass.	1			0,2	
87	C	37	Glass	Bottle	Transparent, pale green bottle fragments.	3			0,35	
88	C	37	Glass	Bottle	Transparent, dark green bottle fragments. Air bubbles in the glass structure.	3			0,4	
89	C	37	Glass	Bottle	Transparent, pale green bottle fragments.	3			0,3	

Find nr.	Area	Context nr	Material	Artifact type	Description	Amount	Length	Width	Thickness	Diameter
90	C	37	Glass	Bottle	Transparent, pale green bottle fragments with air bubbles in the glass structure.	2			0,5	
91	C	37	Glass	Bottle	Transparent, dark green bottle fragments. Air bubbles in the glass structure.	1			0,7	
92	C	37	Glass	Bottle	Transparent brown glass. Probably button fragment of a bottle, with undefinable pattern casted into the glass. Air bubbles in the glass structure.	1			0,9	
93	C	37	Glass	Bottle	Transparent, pale green bottle fragments with air bubbles in the glass structure.	1			0,4	
94	C	37	Glass	Bottle	Transparent, dark green bottle fragments. Air bubbles in the glass structure.	1			0,2	
95	C	37	Glass	Bottle	Transparent, dark green bottle fragments. Air bubbles in the glass structure.	1			0,3	
96	C	37	Glass	Bottle	Transparent, pale green bottle fragments with air bubbles in the glass structure.	5			0,5	
97	A	9	Bronze	Unknown	Bronze sheet folded	1	2,4	0,8	0,3	
98	A	9	Bronze	Unknown	Bronze or copper alloy sheet.	1	1,8	0,7	0,1	
99	A	9	Bronze	Nail	Bronze nail, probably cut. Round head and square, tapering shank.	1	3,9	0,7	0,3	
100	A	9	Iron	Nail	Two nail heads. Handmade	2				
101	A	9	Iron	Nail	Two nail shanks.	2				
102	A	9	Glass	Bottle	Transparent, dark green bottle fragments. Air bubbles in the glass structure.	1			0,7	
103	B	20	Copper alloy?	coin	10 Eyra Icelandic coin, 1918 or 1948	1			0,1	1,5
104	A	11	Ceramic	Stoneware	Stoneware fragment, beige, no glazing, curved.	1	3,9	2,5	0,4	

Find nr.	Area	Context nr	Material	Artifact type	Description	Amount	Length	Width	Thickness	Diameter
105	B	24	Ceramic	Whiteware	Fragments of a plate or saucer. White glazing on both sides.	3	3,5		0,3	
106	B	24	Ceramic	Whiteware	Small fragment with white glazing on one side and dark brown pattern on white background the other side. Similar to F2009-65-127	1	1,2		0,5	
107	B	22	Ceramic	Redware	Small fragment of redware with no glazing.	1	2,4		0,6	
108	C	37	Ceramic	redware	Small fragment of redware with brown/green glazing on both sides.	1	1,4		0,6	
109	A	3	Clay	Pipe	Fragment of the bowl	1	1,2	1,1	0,4	
110	A	3	Clay	Pipe	Fragment of the stem	1	1,6			0,7-0,2
111	A	3	Clay	Pipe	Fragment including heel and part of bowl. Crown on the stamp.	1	1,5	1		0,6-0,2
112	A	7	Clay	Pipe	Two conjoining fragments of the stem, no decoration	2	4,4			0,7-0,2
113	A	7	Clay	Pipe	Three conjoining fragments of the stem, no decoration	3	6,4			0,7-0,2
114	A	7	Clay	Pipe	Stem fragment	1	3			0,6-0,2
115	A	7	Clay	Pipe	Stem fragment	1	2,2			0,6-0,2
116	A	9	Lead	Seal	Lead seal, deliberately cut in half, possibly to re-smelt the lead into gun balls. The inscription "Kjbenhavn" visible and some other text, unable to read (Kamm..?)	1	2,9	1,6	0,8	
117	A	9	Lead	bullet	Cast lead bullet, rough finish.	1				0,9
118	A	9	Lead	bullet	Cast lead bullet	1				0,7

Find nr.	Area	Context nr	Material	Artifact type	Description	Amount	Length	Width	Thickness	Diameter
119	A	9	Lead	bullet	Cast lead bullet	1				0,7
120	A	9	Lead	bullet	Cast lead bullet	1				0,8
121	B	25	Lead	bullet	Cast lead bullet	1				0,7
122	A	9	Lead	Lead	Debris from casting lead, probably dropped on the ground and shaped after the soil. Few smaller stones stuck in the lump.	1	1,9	1,7		
123	A	9	Lead	Lead	Debris from casting lead, probably dropped on the ground and shaped after the soil.	1	1,6	1,1		
124	B	27	Ceramic	Whiteware	Small fragment of whiteware with remains of white glaze	1	1,4	0,7	0,6	
125	B	27	Ceramic	Whiteware	Two fragments of whiteware with white glazing and light purple decor.	2	1,8	1,4	0,2	
126	B	27	Ceramic	Whiteware	Three fragments of whiteware with white glazing.	3	2	2,8	0,3	
127	B	27	Ceramic	Whiteware	Several fragments of whiteware with white glazing and dark brown decoration. Similar to: F2009-65-106	7			0,3	
128	B	27	Ceramic	Redware	Small redware fragment with no glazing.	1	1,3	1,1	0,2	
129	A	3	Ceramic	Whiteware	Several fragments of whiteware with white glazing and pink floral decoration.	13			0,4	
130	A	3	Ceramic	Porcelain	Small, white porcelain fragment, no decor.	1	1,2	0,8	0,4	
131	A	3	Ceramic	Redware	Redware rim fragment with brown glazing on both sides	1	3,3	2,4	1	
132	A	3	Ceramic	Stoneware	Two conjoining fragments, stoneware rim part with brown glazing on both sides.	2	3,9	3	1,2	
133	A	3	Ceramic	Stoneware	Stoneware fragment, light grey with light brown glazing on the outside	1	2,6	2,3	0,3	

Find nr.	Area	Context nr	Material	Artifact type	Description	Amount	Length	Width	Thickness	Diameter
134	C	37	Ceramic	Stoneware	Stoneware fragment with mid brown glazing on the outside	1	2,7	1,7	0,5	
135	C	37	Ceramic	Stoneware	Stoneware rim fragment with grey and dark brown glazing on the outside	1	4	2,3	1,1	
136	C	37	Ceramic	redware	Small redware fragment with green glazing.	1	1,6	0,7	0,7	
137	C	37	Ceramic	Redware	Two small redware fragments without glazing	2			0,4	
138	C	37	Ceramic	redware	Two small redware fragments with green glazing	1			0,5	
139	C	37	Ceramic	Whiteware	Small fragment of white or grey ware with dark brown/black glazing	1	1,4	1,1	0,3	
140	C	37	Ceramic	Whiteware	Small fragment of white or cream ware with pale yellow glazing on both sides	1	1,5	0,9	0,5	
141	C	37	Ceramic	Whiteware	Four fragments of whiteware with white glazing on both sides	4			0,4	
142	C	37	Ceramic	Whiteware	Two fragments of whiteware with white glazing on both sides	2			0,5	
143	C	37	Ceramic	Whiteware	Seven fragments of whiteware with white glazing on both sides	7			0,5	
144	C	37	Ceramic	Whiteware	Four fragments of whiteware with white glazing on both sides	4			0,4	
145	C	37	Ceramic	Whiteware	Whiteware fragment, bottom of plate or saucer. White glazing.	1	5	3	0,6	
146	C	37	Ceramic	Whiteware	Whiteware fragment, bottom of plate or saucer. Grey glazing with purple decoration.	1	2,9	2,5	0,7	
147	C	37	Ceramic	Whiteware	Small whiteware fragment with white glazing on both sides	1	1,5	1,4	0,3	
148	C	37	Ceramic	Whiteware	Small whiteware fragment with white glazing on both sides and pale blue decoration.	1	1,7	0,7	0,2	

Find nr.	Area	Context nr	Material	Artifact type	Description	Amount	Length	Width	Thickness	Diameter
149	C	37	Ceramic	Whiteware	Five small fragments of whiteware with white glazing and blue decoration on both sides.	5			0,4	
150	B	25	Glass	Bottle	Green glass fragment, air bubbles in the glass structure	1	2,2	1,5	0,3	
151	B	20	Glass	Bottle	Thick green glass fragment with air bubbles in the glass structure	1	5,4	3,3	1,2	
152	B	20	Glass	Window glass	Fragments of transparent window glass.	10			0,3	
153	A	1	Silver	coin	Coin with inscription "2 Rigs bank Skilling 1836 LEF" and monogram of king Frederik the 6th on the back.	3			0,1	1,3
154	B	25	Bronze	Unknown	Small fragment of bronze of unknown usage	1	1,5	1,3	0,25	
155	A	16	Stone	Flint	Two pieces of flint stones	2	2	1,7	1,1	
156	B	28	Iron	Hook?	Possible iron hook or bend nail?	3	4,6	1,4	0,6	
157	A	9	Iron	Knife	Possibly the end part of a knife, with the blade missing?	1	1	0,9	7,6	
158	B	22	Ceramic	Whiteware	Small fragment of whiteware with white glazing on both sides and green decoration.	1	1,3	1,2	0,4	
159	B	22	Glass	Bottle	Transparent, pale green glass fragment, probably part of a bottle neck.	1	4	2,6	0,4	
160	B	22	Glass	Vessel	Small fragment of transparent, dark green glass, probably from a bottle	1	1,7	1,3	0,2	
161	B	22	Glass	Vessel	Transparent, mid brown, straight glass fragment of unknown purpose.	1	2,7	1	0,2	
162	A	3	Glass	Vessel	Four transparent glass fragments, showing carving marks. Not conjoining.	4			0,2	
163	A	3	Glass	Vessel	Two transparent glass fragments, showing carving marks. Conjoining.	2			0,2	

Find nr.	Area	Context nr	Material	Artifact type	Description	Amount	Length	Width	Thickness	Diameter
164	A	3	Glass	Vessel	Two transparent glass fragments with faceted surfaces. Not conjoining.	2			0,4	
165	A	3	Glass	Vessel	Small fragment of transparent, dark green glass, probably from a bottle	1	2,2	1,4	0,2	
166	A	3	Glass	Vessel	Two transparent pale green fragments of glass. Probably from a Vessel	2			0,3	
167	A	3	Glass	Vessel	Transparent fragment of glass. Probably from a Vessel	1	2,3	1,2	0,15	
168	A	3	Glass	Phial/bottle	Transparent fragment of thin glass with air bubbles in the glass structure. Probably from a phial or bottle	1	1,8	1,2	0,15	
169	A	3	Glass	Window glass	Two pieces of thick transparent glass with white paint along one edge.	2			0,3	
170	A	3	Glass	Window glass	Several fragments of window glass of the thinner type. Transparent.	16			0,2	
171	A	3	Glass	Window glass	Several fragments of window glass of the thicker type. Transparent.	52			0,3	
172	A	3	Glass	Window glass	Several fragments of window glass of the thicker type. Transparent with a tint of pale green/blue	30			0,3	
173	B	22	Iron	Horseshoe?	Probably end-piece of a horseshoe but the end is rather pointed. Could be something else of unknown usage.	1	9,5	2,4	0,9	
174	B	22	Iron	Knife blade	Main part of a knife blade and a bit of the tang preserved. The blade is triangular in cross section	1	11	2,6	0,5	
175	B	22	Iron	Sheet	Half a rectangular rove with remains of the nail hole in the center.	1	1,9	1,1	0,1	
176	B	22	Iron	Clamp	Iron clamp, bend and with pointy ends.	1	3,8	1,8	0,4	
177	B	22	Iron	Unknown	Looks a nail of some kind, with pointy end but the head consists of two overlying rings. Unknown usage.	1	2,2	1,2	1,1	
178	B	22	Iron	Screw	Slotted iron screw, probably wooden screw as there is no head on the ridged shank.	1	2,6		1-0,7	

Find nr.	Area	Context nr	Material	Artifact type	Description	Amount	Length	Width	Thickness	Diameter
179	B	22	Iron	Nail	Four small iron studs with large round heads and tapering, rectangular shanks	4				
180	B	22	Iron	Nail	T-shaped or hammer like head and tapering, rectangular shank.	1	4,6	1,9	0,7	
181	B	22	Iron	Nail	Two large nails with round, conical heads and square, tapering shanks. Some sort of finishing or decorative nails?	2	7			1,4
182	B	22	Iron	Nail	Several nails with round heads, tapering and rectangular shanks. Handmade.	10				
183	B	22	Iron	Nail	Large nails with round heads and square shanks. Hand made	8	7,5			
184	B	22	Iron	Nail	Small finishing nails with round heads and round shanks	5	2,8			
185	B	22	Iron	Nail	Several types of nails with only the head and part of the shank remaining.	13				
186	B	22	Iron	Nail	Small triangular finishing nails with rectangular shank and no head.	9	2,7			
187	B	22	Iron	Nail	Several types of nails with only part of the shank remaining. All square shanks	35				
188	B	22	Iron	Nail	Several small mechanical made nails, with small round heads and square shanks.	10	5,5			
189	B	22	Iron	Nail	Several small to medium sized mechanical made nails, with small round heads and square shanks.	17	8			
190	B	22	Iron	Nail	Several medium to large sized mechanical made nails, with small round heads and square shanks.	9	10,5			
191	B	22	Iron	Nail	Several large mechanical made nails, with small round heads and square shanks.	3	13			
192	B	22	Iron	Nail	Iron nail with round head and round shank.	1	7,8			0,8-0,5
193	A	9	Lead	Lead	Lead casting debris. Not corroded.	1	1,4	1,2	0,6	

Find nr.	Area	Context nr	Material	Artifact type	Description	Amount	Length	Width	Thickness	Diameter
194	A	9	Lead/bronze	Slag	Some sort of slag or debris from metalworking, presumably lead and bronze? Needs further analysis to determine.	1	2,9	1,3	1,1	
195	A	9	Lead	Rove	Small lead sheet with a rectangular hole in the center, presumably after a nail.	1	1,2	1	0,4	
196	A	9	Clay	Pipe	Fragment of the bowl	1	1,6	1,2	0,4	
197	A	9	Clay	Pipe	Fragment of the stem	1	2,3	0,9	0,6	
198	A	3	Ceramic	Porcelain	Small white fragment, no decoration.	1	2,7	1,5	0,2	
199	A	9	Ceramic	Cream ware?	Small fragment with no glazing. Uncertain type.	1	1	0,9	0,4	
200	A	9	Ceramic	Porcelain	Small white porcelain fragment, probably of a handle.	1	1,1	0,8	0,4	
201	A	9	Ceramic	Fajance?	Small fragment of blue painted fajance or whiteware?	1	0,9	0,6	0,1	
202	A	9	Ceramic	Whiteware	Small fragment of whiteware with white glazing.	1	1,2	0,9	0,15	
203	A	9	Ceramic	Whiteware	Small fragment of whiteware with brown glazing on both sides.	1	0,9	0,6	0,4	
204	A	9	Ceramic	Whiteware	Three small fragments of whiteware with white glazing on both sides	3			0,35	
205	B	27	Ceramic	Whiteware	Small piece of whiteware with white glaze and a ridge along the shert.	1	2,3	1,3	0,5	
206	A	9	Copper alloy?	Sheet	Small piece of copper alloy sheet of unknown purpose.	1	1,2	1	0,1	
207	A	3	Leather	Leather	Two pieces of leather with holes, presumably to run a thread through. Rather thin and with small remain of red paint. Uncertain usage.	2			0,15	
208	A	9	Leather	Leather	Two small pieces of leather with green paint on both sides. Unknown usage.	2			0,1	

Find nr.	Area	Context nr	Material	Artifact type	Description	Amount	Length	Width	Thickness	Diameter
209	A	9	Wood	Wood	Two pieces of rounded wood, one with green paint remains on the upper end. Unknown usage.	2				1,2
210	B	27	Plastic	Comb	Plastic comb, transparent pale brown with dark brown stripes, made to resemble a comb made of horn. Looks very modern!	1	7,2	3,2	0,2	
211	B	27	Ecofact	Fruit stone	Fruit stone, broken in half.	2	2,1	1,8	0,6	
212	A	3	Stone	Whetstone	Small fragment of Eidsborg schist, light grey, whetstone with no clear remains of grinding surfaces or marks.	1	2,6	1	0,5	
213	A	3	Stone?	Unknown	Two pieces of unknown stone type, could be chalk or even decayed bone? White and very fragile.	2				
214	A	3	Stone	Unknown	Small white stone of unknown type. Possible burned flint	1	2,2	1,1	0,9	
215	B	28	Stone	Unknown	Small white and brown stone of unknown type.	1	1,9	1,4	1,1	
216	B	25	Stone	Unknown	Pale red stone of unknown type. The surface if very loose, almost like chalk but could just be post-depositional precipitation.	1	3,3	2,2	1	
217	A	9	Stone	Sandstone?	Small piece of light greyish green stone, possibly sandstone. Loose grain structure. Grinding or carving marks on one surface.	1	2,6	1,5	1,6	
218	C	37	Glass	Window glass	Small piece of transparent glass.	1			0,2	
219	C	37	Glass	Window glass	Transparent glass	2			0,3	
220	A	9	Glass	Vessel	Transparent glass fragment with faceted surface. Unknown artifact type.	1			0,4	
221	A	9	Glass	Vessel	Transparent glass fragment with air bubbles in the glass structure and decorative line. Unknown artifact type.	1			0,3	
222	A	9	Glass	Vessel	Transparent brown glass fragment with air bubbles in the glass structure and curved surface. Unknown artifact type.	1			0,2	

Find nr.	Area	Context nr	Material	Artifact type	Description	Amount	Length	Width	Thickness	Diameter
223	A	9	Glass	Vessel	Transparent glass fragment with curved surface. Probably part of Vessel or phial.	1			0,1	
224	A	9	Glass	Vessel	Transparent, pale blue/aqua glass fragments with curved surface. Air bubbles in the glass structure. Probably part of Vessel or phial.	2			0,3	
225	A	9	Glass	Vessel	Transparent glass fragment with curved surface. White and blue painting/floral motive. Unknown artifact type.	1			0,25	
226	B	25	Glass	Vessel	Transparent glass fragment with curved surface. White and green painting/floral motive? Unknown artifact type.	1			0,25	
227	B	25	Glass	Vessel	Transparent glass fragment with curved surface. White painting with black decoration. Unknown artifact type.	1			0,25	
228	B	21	Glass	Bottle	Pale green, transparent bottle glass	1			0,25	
229	B	25	Glass	Bottle	Pale green, transparent bottle glass	1			0,25	
230	B	25	Glass	Bottle	Pale green, transparent bottle glass	1			0,3	
231	B	25	Glass	Bottle	Pale green, transparent bottle glass	1			0,7	
232	A	9	Glass	Bottle	Pale green, transparent bottle glass with air bubbles in the glass structure	3			0,4	
233	A	9	Glass	Bottle	Pale green, transparent bottle glass with air bubbles in the glass structure	6			0,2	
234	A	9	Glass	Bottle	Pale green, transparent bottle glass with air bubbles in the glass structure. Slightly eroded surface.	1			0,15	
235	A	9	Glass	Bottle	Pale green, transparent bottle glass with air bubbles in the glass structure. Surface attacked by glass disease.	2			0,4	
236	A	9	Glass	Bottle	Mid blue/green, transparent bottle glass with air bubbles in the glass structure. Bottom fragment.	1			1,3	

Find nr.	Area	Context nr	Material	Artifact type	Description	Amount	Length	Width	Thickness	Diameter
237	A	9	Glass	Bottle	Dark green, transparent bottle glass with air bubbles in the glass structure.	9			0,4	
238	A	9	Glass	Window glass	Pale green and transparent glass fragments, possibly window glass.	6			0,1	
239	B	20	Glass	Window glass	Pale green and transparent glass fragments, possibly window glass.	2			0,2	
240	B	25	Glass	Window glass	Pale green and transparent glass fragments, possibly window glass.	1			0,15	
241	B	25	Glass	Window glass	Pale green and transparent glass fragments, possibly window glass.	1			0,15	
242	B	25	Glass	Window glass	Pale green and transparent glass fragments, possibly window glass.	1			0,15	
243	B	25	Glass	Window glass	Transparent window glass. Pale blue/aqua tint.	1			0,3	
244	B	21	Glass	Window glass	Transparent window glass.	1			0,3	
245	B	27	Glass	Window glass	Transparent window glass.	3			0,2	
246	B	31	Glass	Window glass	Transparent window glass.	1			0,3	
247	B	27	Glass	Window glass	Transparent window glass.	1			0,3	
248	A	9	Glass	Window glass	Transparent window glass.	5			0,2	
249	B	20	Iron	Sheet	Small fragments of thin iron sheet of unknown usage.	3			0,2	
250	B	25	Iron	Sheet	Small fragments of thin iron sheet of unknown usage.	2			0,2	
251	A	17	Iron	Nail	Fragment of a small nail, rectangular shaft, head missing.	1	2			0,6

Find nr.	Area	Context nr	Material	Artifact type	Description	Amount	Length	Width	Thickness	Diameter
252	A	17	Iron	Nail	Fragment of a nail, round head, shaft missing.	1	1,3			1,2
253	A	17	Iron	Nail	Fragment of a nail, T-shaped head, tapering shaft largely missing.	1	1,1		1,4	
254	A	17	Iron	Nail	Iron nail, large round head, and rectangular shaft, handmade.	1	4,2			1,5-0,6
255	A	17	Iron?	slag	Large piece of round, oblong slag, most likely iron working tap slag. Need further analysis to determine.	1	7,7	3,3	3,3	
256	A	16	Stone	Tuff/volcanic	Large piece of volcanic tuff (vikur) found in the Hearth. Sodded/heat impact on one side of the stone. Smooth side and lays well in the hand. Used for smoothing or cleaning iron?	1	7	4,8	4,4	
257	A	17	Stone	Stone	Unknown stone type, green/turquoise color and rather loose structure. Few possible cutting marks. Possibly used to produce color pigment?	1	4,3	3,7	1,3	
258	A	17	Stone	Stone	Reddish brown stone with irregular but smooth surface. Looks like several marbles stuck together. Baggalutur/spherulites	1	4,1	3,3	2,3	
259	A	9	Stone	Whetstone	Fragmented end piece of a medium sized Eidsborg schist, light grey, whetstone. Remains of three grinding surfaces but no clear grinding grooves.	1	2,9	1,8	1,6	
260	B	24	Stone	Stone	Small rounded stone of unknown type or use	1	1,9	1,2	1	
261	B	24	Stone	Stone	Small rounded stone of unknown type or use	1	2,3	1,5	1	
262	B	31	Bronze	Sheet	Bronze sheet, folded and almost triangular in shape. Unknown usage.	1	5	1,8	0,4	
263	A	17	Bronze	Clench bolts	Small bronze clench bolt with both clench nail and rivet preserved but with broken shank.	2	1,7			1,3
264	A	9	Bronze	Nail	Small bronze nail riveted through a bronze rove.	1	0,7			0,5
265	A	17	Bronze	Sheet	Four small pieces of bronze sheet of unknown purpose.	4				

Find nr.	Area	Context nr	Material	Artifact type	Description	Amount	Length	Width	Thickness	Diameter
266	B	22	copper alloy	Nail	Small roofing nail, T-head and tapering, rectangular shank	1	3,8	0,6	0,4	
267	A	6	copper alloy	Nail	Small roofing nails, small round, flat heads and tapering, rectangular shanks and pointy ends	13	3,2			0,6-0,15
268	A	9	copper alloy	Nail	Small roofing nails, round, flat heads and tapering, rectangular shanks and pointy ends	3	3,2			0,7-0,1
269	B	22	copper alloy	Nail	Small roofing nails, round, flat heads and tapering, rectangular shanks and pointy ends	4	3,2			0,7-0,1
270	A	9	copper alloy	Nail	Small roofing nail, small round, flat head and tapering, rectangular shank and pointy end	1	2,8			0,4-0,15
271	B	22	copper alloy	Nail	Square shank nails with raised rose type heads and ridges on the upper part of the shank. Looks very modern and unused. Roofing nails.	2	3,3			0,7-0,3
272	A	9	Bronze	Nail	Head of a bronze nail with large rounded head.	1	1,1			1,3-0,5
273	B	25	Bronze	Sheet	Bronze sheet, folded, possibly around a piece of leather in one end. Irregular shape. Unknown usage.	1	2,9	1,9	0,4	
274	B	25	Lead?	Nail	Head and upper shank of a nail, possibly made of lead. Two ridges running down the rectangular shank longways and round, flat head. Looks like the end was cut off.	1	1,3			1,1-0,6
275	A	17	Unknown	Unknown	Small green item, which at first hand looks to be a bronze stud but is more like old rubber in the texture. "head and short round shank"	1	1,2			0,8-0,3
276	C	37	Iron	Nail	Large nail with round convex head and rectangular shank. Hand made	1	6,8			0,8-0,5
277	B	33	Iron	Nail	Large nail with square shank and small irregular shaped head. Probably Wire cut.	1	7,2			0,9-0,4
278	A	3	Iron	Nail	Medium sized Wire cut nails with small round heads and square shanks.	6	4,7			0,6-0,4
279	B	27	Iron	Nail	Large nail with round convex head and rectangular shank. Hand made	1	8			1,4-0,4

Find nr.	Area	Context nr	Material	Artifact type	Description	Amount	Length	Width	Thickness	Diameter
280	A	3	Iron	Nail	Medium to large sized nails with square shanks and large round heads.	6				
281	A	3	Iron	Nail	Small finishing nails with round heads and round or square shanks	3	2,4			0,8-0,2
282	B	27	Iron	Nail	Medium sized nails with round heads and square shanks.	7	3,5			
283	A	3	Iron	Nail	Large Wire cut nails with small round heads and square shanks	4	8			1-0,5
284	B	31	Iron	Nail	Small T-head nail with short, rectangular tapering shank.	1	2,8	2	0,9	
285	B	31	Iron	Nail	Medium sized T-headed nails with rectangular tapering shanks.	2	4			
286	B	31	Iron	Nail	T-head nail with rectangular tapering shank, with a 90 degree angle.	1	3,2	1,6	1	
287	A	3	Iron	Nail	Large T-shaped head with rectangular shank, broken off near the head.	1	1,4	2,3	1,2	
288	B	33	Iron	Nail	Small T-shaped flat nails with rectangular and tapering shanks.	3	3			
289	B	31	Iron	Nail	End piece of a nail shank with missing head.	1	1,6			0,4
290	B	27	Iron	Nail	Two large nails with small round heads and square shanks, Wire cut.	2	8,8			0,8-0,4
291	C	37	Iron	Nail	Large nail with round head and rectangular shank. Hand made	1	8			1,4-0,7
292	C	37	Iron	Nail	Small T-head nail with short, rectangular tapering shank.	1	2,8	1,5	0,9	
293	C	37	Iron	Nail	Iron nail heads of various types	7				
294	C	37	Iron	Nail	Iron nails, square shank and small heads, very corroded.	3				

Find nr.	Area	Context nr	Material	Artifact type	Description	Amount	Length	Width	Thickness	Diameter
295	C	37	Iron	Nail	Iron nails without heads, various types	17				
296	B	27	Iron	Nail	Head and upper shank of a nail with rounded head and rectangular shank	1	2,5	1,5	0,5	
297	B	25	Iron	Nail	Very small finishing nails with small round heads and tapering shanks	7	2			
298	B	25	Iron	Nail	Nails shanks without heads. Various types.	9				
299	B	20	Iron	Nail	Wire cut nails, narrow square shanks and small heads. M/L	5	7			
300	B	25	Iron	Nail	Wire cut nails, narrow square shanks and small heads. M/L	6				
301	B	25	Iron	Nail	Iron nails with large heads and rectangular shanks. Hand made	4				
302	B	25	Iron	Nail	S/M flat nails with T-shaped heads and rectangular, tapering shanks.	8				
303	B	25	Iron	Nail	S/M nails with round heads and rectangular, tapering shanks.	4				
304	B	21	Iron	Nail	Clench bolt	1	3			1,3-0,6
305	B	20	Iron	Nail	Large nail with round convex head and rectangular shank. Hand made	1	7,2			1,5-0,4
306	B	20	Iron	Nail	Small finishing nails with round heads and round shanks	2	2,5			
307	A	3	Iron	Nail	Small finishing nail with large round head and round shank. Wire cut	1	2,7			1-0,3
308	A	3	Iron	Nail	Nail with round head and round shank, Wire cut	1	5,2			0,8-0,4
309	B	20	Iron	Nail?	Two fragments, probably of iron nails, no heads.	2				

Find nr.	Area	Context nr	Material	Artifact type	Description	Amount	Length	Width	Thickness	Diameter
310	A	3	Iron	Nail	Nails shanks without heads. Various types.	6				
311	B	21	Iron	Nail	Nails shanks without heads. Various types.	3				
312	B	27	Iron	Nail	Nails shanks without heads. Various types.	16				
313	B	27	Iron	Nail	Small Wire cut nails with small heads and square shanks	8				
314	C	37	Iron	Nail	Small nails with small heads and square shanks, probably hand made.	4				
315	B	20	Iron	Nail	Large nails with round heads and square shanks. Probably hand made	5				
316	B	20	Iron	Nail	Small T-head nail with short, rectangular tapering shank.	1	1,6	0,9		
317	B	25	Iron	Nail	Large nails with round, faceted/rose head style heads and square shanks. Hand made	3				
318	A	3	Iron	Punch	Nicely shaped iron punch. Broad neck and tapering shaft.	1	5,5	1,8	0,8	
319	B	20	Iron	Fitting	Nicely shaped iron fitting/hinge with both pointy shaft and loop preserved.	1	7,5	3,4	2	
320	B	33	Iron	Fitting	Possibly the shaft of a hinge, with the loop broken off.	1	6,1	1,4	0,6	
321	C	37	Iron	Fitting	Possibly a small hinge? Both loop and shaft preserved, the shaft with a 90 degree bend angle.	1	6,5	1	0,7	
322	B	31	Iron	Fitting	Possibly the shaft of a hinge, with the loop broken off.	1	6,3	0,8	0,7	
323	B	20	Iron	Rove	Small iron rove with the hole from the nail preserved. Irregular shaped with rectangular hole.	1	1,8	1,7	0,3	
324	B	27	Iron	Rove	Small iron rove broken across the hole from the nail. Probably originally rectangular.	1	2	1,5	0,2	

Find nr.	Area	Context nr	Material	Artifact type	Description	Amount	Length	Width	Thickness	Diameter
325	C	37	Iron	Rove?	Possibly an iron rove of irregular shape and with the head of the nail corroded into the plate.	1	3,5	2,5	0,8	
326	B	25	Iron	Rove?	Possibly an iron rove of irregular shape and with the head of the nail corroded into the plate.	1	3,7	2,2	0,8	
327	C	37	Iron	Unknown	Undefinable iron object.	1	3	2,5	2,5	
328	A	16	Iron	Unknown	Undefinable iron object.	1	2,7	2,2	0,8	
329	B	28	Iron	Unknown	Undefinable iron object. Possibly nail shaft?	1	2,5	1	0,7	
330	C	37	Iron	Nail	Small triangular finishing nails with rectangular shank and T-head.	1	3,5	0,9	0,6	
331	C	37	Iron	Horseshoe	End piece of a horseshoe.	1	7,5	2	0,7	
332	C	37	Iron	Fitting	Possibly a fitting or hinge? Small piece of the shaft preserved and pointy "diamond" shaped blade.	1	7,5	3	1	
333	B	31	Bone	Tooth	Fragment of a tooth.	1				
334	A	6	Bone	Bone	Bone fragments	3				
335	B	25	Bone	Tooth	Fragment of a tooth.	1				
336	B	27	Bone	Tooth	Fragment of a tooth.	2				
337	C	37	Bone	Bone	Bone and tooth fragments	3				
338	A	2	Bone	Bone	Bone and tooth fragments	10				
339	B	22	Iron	Horseshoe	End of horseshoe, one hole visible but corroded.	1	5	2,5	0,7	

Find nr.	Area	Context nr	Material	Artifact type	Description	Amount	Length	Width	Thickness	Diameter
340	A	9	Iron	Unknown	Some sort of decorative piece. Fitting or Bókaspensl?	1	5	3	0,4	
341	B	22	Ceramic	Whiteware	Whiteware with decoration. Green and purple sponged pattern.	12				
342	B	3	Ceramic	Porcelain	Porcelain fragments, no decoration.	2				
343	B	22	Ceramic	Whiteware	Whiteware, small fragment, Purple stripes.	1				
344	B	3	Ceramic	Porcelain	Round, white porcelain button with 4 holes in the center.	1				
345	B	22	Wax	Candle wax	Small piece of candle wax, white.	1	2	1	0,6	
346	B	22	Iron	Nail	Head of iron nail, rectangular shank, handmade.	1				1,5
347	B	22	Stone	Stone	Unknown stone type. Possibly burned.	1				
348	B	3	Bone	Bone	Small bone fragments	7				

