



NÁTTÚRUSTOFA
VESTFJARÐA
FORNLEIFADEILD

Fornleifakönnun vegna snjóflóðavarnargarðs
í Kubba við Holtahverfi í Ísafjarðarbæ

Ragnar Edvardsson

Júlí 2005
NV nr. 11-05

Náttúrustofa Vestfjarða
Aðalstræti 21
415 Bolungarvík

Sími: 4567005
Fax: 4567351

Kennitala: 610397-2209
Netfang: nave@nave.is
Heimasíða: <http://www.nave.is>

Inngangur

Fyrirhugað er að byggja snjóflóðavarnir fyrir ofan byggðina í Holtahverfi í Ísafjarðarbæ. Áætlað er að byggja leiðigarð suðvestan megin í Holtahverfi fyrir ofan fjölbýlishús sem standa yst í byggðinni. Að beiðni Gísla Gunnlaugssonar hjá Tækniþjónustu Vestfjarða, fyrir hönd Ísafjarðarbæjar, tók Fornleifadeild Náttúrustofu Vestfjarða að sér að kanna fornminjar á fyrirhuguðu framkvæmdarsvæði.

Fornleifaskráning fór fram á svæðinu á vegum Náttúrustofu Vestfjarða árið 2002 og voru allar jarðir í Eyrarhreppi hinum forna svæðisskráðar. Af þessum 13 jörðum voru 8 skráðar á vettvangi og á meðal þeirra var jörðin Hafrafell en snjóflóðavarnargarðurinn er í landi jarðarinnar.

Í þessari skýrslu er að finna fornleifaskrá yfir minjar í landi Hafrafells. Allar minjar sem fundust við vettvangsathugun voru mældar upp og staðsettar með gps staðsetningartæki. Í könnun vegna snjóflóðavarnargarðs var aðaláhersla lögð á þær minjar sem eru næstar snjóflóðavarnargarðinum og framkvæmdarsvæði hans.

Skrá yfir fornleifar í landi Hafrafells

Við fornleifaskráningu í landi Hafrafells fundust heimildir um 25 minjastaði og 22 fundust við vettvangsathugun eða 88% af þeim fornminjum sem áætlað var að væru í landi Hafrafells. Hvorki eru minjastaðir á því svæði þar sem áætlað er að byggja sjálfan snjóflóðavarnargarðinn né á því svæði þar sem áætlað er að efnistaka fari fram. Tveir minjastaðir voru skráðir í nánasta nágrenni framkvæmdarsvæðisins. Mógrafir (Ís-148:15) höfðu áður verið rétt norðan við fjölbýlishúsin í Holtahverfi en þær voru eyðilagðar þegar íbúðarhúsin í Holtahverfi voru byggð. Nyrsti hluti túngarðs (Ís-148:002) Hafrafells er u.þ.b. 100 m frá efnistökusvæði varnargarðisins.

ÍS-148 Hafrafell

8 hundruð að dýrleika. Túnastærð 2.8 ha, matjurtagarðar 410 m², 1/2 slétt. Lóðir: Góustaðir: Túnastærð, 0.83 ha, Úlfsá, 0.55 ha.

ÍS-148:001 bæjarhóll býli 66°03.087N 23°09.522V

Nr. 1 á túnakorti Hafrafells frá 1922. Rautt hús stendur á gamla bæjarstæðinu. Húsið var flutt frá Skeiði þar sem það hafði verið vinnuskúr og gert upp.

Hættumat: Engin hættu.

Heimildir: Örnefnaskrá Hafrafells. Túnakort Hafrafells frá 1922.

ÍS-148:002 *Garður* garðlag túngarður 66°03.056N 23°09.587V

"Er þá komið að því að skrá þau nöfn, sem ég man eftir á túninu innan grjótgarðsins. Er þá þess að geta að hann var alltaf kallaður Garður, hvar sem að honum kom. Um leið og garðurinn var hlaðinn, hafði stækkað túnið mikið og sléttað. Syðst og neðst í túninu var Akkorðsslétta. Þessi slétta náði upp eftir túninu alveg upp að garðinum fyrir ofan það, og hefur Akkorðsslétta líklega átt við hana alla, en mig minnir að það hafi sérstaklega átt við neðst í túninu, áður en kom að brekkunni, sem var í endilöngu túninu." Garðurinn var áður mannhæða hár en nú er hann frá 50 cm - 80 cm og er bara sýnilegur norðvestan við bæjarstæðið (sjá hvít strik á korti 1).

Hættumat: Engin hættu.

Heimildir: Örnefnaskrá Hafrafells..

ÍS-148:003 *Tröð* heimild leið 66°03.081N 23°09.511V

"Fyrir utan Akkorðssléttu var frá náttúrunnar hendi sléttlendi sem hafði verið grætt upp með áburði og hét það Grund og náði út að Tröð, en svo hét gatan sem lá úr fjörunni upp að bænum. Ofarlega og syðst í túninu hét Hesthúshóll og var í rauninni grunnur undan hesthúsi sem fauk í ofviðri trúlega 1921 eða 1922. Tröðin var sunnanmegin við bæjarstæðið á því svæði þar sem húsið Plastverk er. Allt svæðið sunnan við bæjarstæðið hefur verið raskað og engar fornminjar eru á svæðinu.

Hættumat: Engin hættu.

Heimildir: Örnefnaskrá Hafrafells.

ÍS-148:004 heimild fjárhús

"Skammt fyrir norðan Holtið hafði fjárhúsið verið, en faðir minn hætti að nota það og byggði stærra fjárhús áfast við fjósið og var í því pláss fyrir 25 ær, hvoru megin jötunnar, og auk þess tvær stíur, önnur fyrir hrúta en hin fyrir lambgimbrar. Mátti því vel segja að þetta væri 60 kindu fjárhús. Gamla fjárhúsið sem pabbi reif, var beint fyrir ofan bæinn, en í beinni stefnu þar á milli hét Fjárhúshóll. Hann var vaxinn miklu grasi og hefur þar eflaust fyrrum verið fjárhús Hafrafells, kannski lengi. Beint norður af því voru ummerki, sem bentu til einhverrar byggingar og hét þar Lambhúshóll." Sennilega er þetta sama og eitt af húsunum á túnakorti.

Hættumat: Engin hættu.

Heimildir: Örnefnaskrá Hafrafells.

ÍS-148:005 heimild fjós

"Skammt fyrir norðan Holtið hafði fjárhúsið verið, en faðir minn hætti að nota það og byggði stærra fjárhús áfast við fjósið og var í því pláss fyrir 25 ær, hvoru megin jötunnar, og auk þess tvær stíur, önnur fyrir hrúta en hin fyrir lambgimbrar. Mátti því vel segja að þetta væri 60 kindu fjárhús. Gamla fjárhúsið sem pabbi reif, var beint fyrir ofan bæinn, en í beinni stefnu þar á milli hét Fjárhúshóll. Hann var vaxinn miklu grasi og hefur þar eflaust fyrrum verið fjárhús Hafrafells, kannski lengi. Beint norður af því voru ummerki, sem bentu til einhverrar byggingar og hét þar Lambhúshóll." Sennilega er þetta sama og eitt af húsunum á túnakorti.

Hættumat: Engin hættu.

Heimildir: Örnefnaskrá Hafrafells.

ÍS-148:006 heimild fjárhús 66°03.081N 23°09.555V

"Skammt fyrir norðan Holtið hafði fjárhúsið verið, en faðir minn hætti að nota það og byggði stærra fjárhús áfast við fjósið og var í því pláss fyrir 25 ær, hvoru megin jötunnar, og auk þess tvær stíur, önnur fyrir hrúta en hin fyrir lambgimbrar. Mátti því vel segja að þetta væri 60 kinda fjárhús. Gamla fjárhúsið sem pabbi reif, var beint fyrir ofan bæinn, en í beinni stefnu þar á milli hét Fjárhúshóll. Hann var vaxinn miklu grasi og hefur þar eflaust fyrrum verið fjárhús Hafrafells, kannski lengi. Beint norður af því voru ummerki, sem bentu til einhverrar byggingar og hét þar Lambhúshóll." Lambhúshóll er beint vestur af bænum, í brekkunni fyrir ofan bæinn.

Hættumat: Engin hætta.

Heimildir: Örnefnaskrá Hafrafells.

ÍS-148:007 *Lambhúshóll* heimild fjárhús 66°03.090N 23°09.541V

"Skammt fyrir norðan Holtið hafði fjárhúsið verið, en faðir minn hætti að nota það og byggði stærra fjárhús áfast við fjósið og var í því pláss fyrir 25 ær, hvoru megin jötunnar, og auk þess tvær stíur, önnur fyrir hrúta en hin fyrir lambgimbrar. Mátti því vel segja að þetta væri 60 kinda fjárhús. Gamla fjárhúsið sem pabbi reif, var beint fyrir ofan bæinn, en í beinni stefnu þar á milli hét Fjárhúshóll. Hann var vaxinn miklu grasi og hefur þar eflaust fyrrum verið fjárhús Hafrafells, kannski lengi. Beint norður af því voru ummerki, sem bentu til einhverrar byggingar og hét þar Lambhúshóll." Lambhúshóll er beint vestur af bænum, í brekkunni fyrir ofan bæinn.

Hættumat: Engin hætta.

Heimildir: Örnefnaskrá Hafrafells.

ÍS-148:008 *Pumpa* heimild brunnur

"Hef ég nú talið þau nöfn, sem ég man eftir á túninu, nema eitt, sem er kannske ekki örnefni, en var þó mjög oft nefnt. Það var Pumpa. Brunnur hafði verið grafinn utarlega á grundinni skammt fyrir innan Tröðina og var í honum ágætt vatn, og þraut seinna í þurrkum en í bæjarbrunninum, sem var fyrir ofan fjósið, en rennandi vatn kom ekki til sögu á Hafrafelli fyrr en eftir að ég fór alfarinn suður, en úr fjósbrunninum var hægt að dæla með handdælum bæði í fjósið og bæinn." Nákvæm staðsetning óviss.

Hættumat: Engin hætta.

Heimildir: Örnefnaskrá Hafrafells.

ÍS-148:009 heimild brunnur

"Hef ég nú talið þau nöfn, sem ég man eftir á túninu, nema eitt, sem er kannske ekki örnefni, en var þó mjög oft nefnt. Það var Pumpa. Brunnur hafði verið grafinn utarlega á grundinni skammt fyrir innan Tröðina og var í honum ágætt vatn, og þraut seinna í þurrkum en í bæjarbrunninum, sem var fyrir ofan fjósið, en rennandi vatn kom ekki til sögu á Hafrafelli fyrr en eftir að ég fór

alfarinn suður, en úr fjósbrunninum var hægt að dæla með handdælum bæði í fjósið og bæinn."

Hættumat: Engin hætta.

Heimildir: Örnefnaskrá Hafrafells.

ÍS-148: 010 *Túngata* heimild leið 66°03.033N 23°09.486V

"Áður en vegur var gerður fyrir neðan Hafrafellstún, en sú framkvæmd hefir líklega verið gerð milli 1933-1935 var ekki hægt að ganga þurrum fótum fyrir neðan túnið þegar flæði var, og var þá gengið út eftir túninu og reyndar miklu oft, það var fljótlegra. Þá fór maður Túngötu en það var stígurinn nefndur, sem þá var genginn, og var gott hlið á túngarðinum norðanverðum. Þar rétt fyrir utan túnið voru tvö gömul tóftarbrot og hét þar Kvíaból og höfðu ær verið mjólkaðar þar meðan sá siður hélst að færa frá." Túngatan lá að mestu leiti þar sem þjóðvegurinn fyrir neðan bæinn er nú. Á nesi norðaustan við bæinn sést móta fyrir stíg.

Hættumat: Engin hætta.

Heimildir: Örnefnaskrá Hafrafells.

ÍS-148:011 *kvíaból* heimild kvíar

"Áður en vegur var gerður fyrir neðan Hafrafellstún, en sú framkvæmd hefir líklega verið gerð milli 1933-1935 var ekki hægt að ganga þurrum fótum fyrir neðan túnið þegar flæði var, og var þá gengið út eftir túninu og reyndar miklu oft, það var fljótlegra. Þá fór maður Túngötu en það var stígurinn nefndur, sem þá var genginn, og var gott hlið á túngarðinum norðanverðum. Þar rétt fyrir utan túnið voru tvö gömul tóftarbrot og hét þar Kvíaból og höfðu ær verið mjólkaðar þar meðan sá siður hélst að færa frá." Svæðið fór í uppfyllingu fyrir veginn. Nákvæm staðsetning óviss.

Hættumat: Engin hætta.

Heimildir: Örnefnaskrá Hafrafells.

ÍS-148:012 *Skeið* heimild fiskreitir 66°03.353N 23°10.184V

"Nokkru utar (en Kvíaból) opnaðist útsýn yfir suðvestur horn fjarðarins og var þá Hauganes á hægri hönd en beint framundan Skeið. Skeiðið var sléttir melar og á því allmiklir fiskreitir þar sem hæfilega stórum steinum var raðað saman, samtals nokkur hundruð fermetrar og var þar einnig fiskahús til að geyma fiskinn eftir að hann var orðinn þurr."Fiskreitirinn er að mestu horfinn og liggur þjóðvegurinn nú á svæðinu.

Hættumat: Engin hætta.

Heimildir: Örnefnaskrá Hafrafells.

ÍS-148:013 *Úlfsárbrú* heimild brú 66°03.320N 23°10.022V

"Þegar ég var barn var mjó göngubrú yfir ána niðri undir fjöru og var alltaf notuð af öllu fótgangandi fólki, sem átti þar leið. Háir grjótstöplar beggja megin árinna héldu brúnni uppi. Farið að Úlfsá og niður undir fjöru. Þar stóð brúin áður. Engin merki eru nú um brúna.

Hættumat: Engin hætta.
Heimildir: Örnefnaskrá Hafrafells.

ÍS-148:014 *Árbær* heimild býli 66°03.272N 23°10.118V

"Þá voru þrjú býli Hafrafellsmegin árinna: Árbær, Úlfsá og Góustaðir. Ég man ekki með vissu hvenær Pétur Pétursson byggði Brautarholt, en nálægt 1930 hefur það verið. Landið, sem þau stóðu á og yfir að hálsinum held ég að hafi heitið Holt, en líka hét það Mýrar í tali okkar á Hafrafelli." Nyrst í Holtahverfi eru nokkur hús sunnanmegin við Úlfsá sem standa á sömu stöðum og gömlu býlin. Stendur syðst í íbúðarhverfinu Holtahverfi.

Hættumat: Engin hætta.
Heimildir: Örnefnaskrá Hafrafells.

ÍS-148:015 náma mógrafir 66°03.199N 23°10.378V

"Eitt af þessum holtum hét Móholt. Var það vegna þess að þar var mórinn þurrkaður, en mótaka Hafrafells var þar aðeins ofar og nær Bröttuhlíð en svo hét hlíðin sem reis þar til vinstri handar og náði gróðurlaus og ber og laus í sér allt upp til Kubbakletta, en svo heita hinir miklu áberandi klettur þeim megin á fjallinu." Farið er að íbúðarhúsinu Móholt 1. Íbúðarhverfi. Holtahverfi hefur að mestu verið byggt á svæðinu þar sem mógrafirnar voru áður.

Hættumat: Engin hætta.
Heimildir: Örnefnaskrá Hafrafells.

ÍS-148:016 *Sel* heimild sel 66°03.110N 23°11.296V

"Nokkru fyrir ofan Langholt opnaðist Dagverðardalur, sem um getur í Gíslasögu Súrssonar. Þar sem að jöfnu sást fram dalinn og til Ísafjarðar voru tvær rústir eftir hleðslur og hét þar Sel og var sagt að fyrr á tíð hefðu ær verið mjólkaðar þar." Í mynni Dagverðardals rétt ofan við Holtahverfið. Svæðið er mikið raskað.

Hættumat: Engin hætta.
Heimildir: Örnefnaskrá Hafrafells.

ÍS-148:017 hús óþekkt 66°03.083N 23°09.523V

Nr. 2 á túnakorti Hafrafells. Rétt við bæjarstæðið suðvestanmegin þar sem verksmiðjuhús stendur nú.

Hættumat: Engin hætta.
Heimildir: Túnakort Hafrafells frá 1922.

ÍS-148:018 hús óþekkt 66°03.079N 23°09.530V

Nr. 3 á túnakorti Hafrafells. Lítil skemma stendur á staðnum. Nákvæm staðsetning óviss.

Hættumat: Engin hætta.
Heimildir: Túnakort Hafrafells frá 1922.

ÍS-148:019 hús óþekkt 66°03.081N 23°09.509V

Nr. 4 á túnakorti Hafrafells. Þar sem innkeyrslan að Hafrafelli er nú. Nákvæm staðsetning óviss.

Hættumat: Engin hætta.

Heimildir: Túnakort Hafrafells frá 1922.

ÍS-148:020 hús óþekkt 66°03.087N 23°09.579V

Nr. 5 á túnakorti Hafrafells.

Hættumat: Engin hætta.

Heimildir: Túnakort Hafrafells frá 1922.

ÍS-148:021 hús óþekkt 66°03.057N 23°09.574V

Nr. 6 á túnakorti Hafrafells. Suður af bænum. Tún.

Hættumat: Engin hætta.

Heimildir: Túnakort Hafrafells frá 1922.

ÍS-148:022 heimild kálgarður 66°03.087N 23°09.507V

Nr. 7 á túnakorti Hafrafells. Stóð á bílaplaninu fyrir framan bæinn. Bílaplan.

Hættumat: Engin hætta

Heimildir: Túnakort Hafrafells frá 1922.

ÍS-148:023 *Góustaðir* heimild býli 66°03.252N 23°10.227V

Nr. 8 á túnakorti Hafrafells. Þessi býli standa að mestu leiti á sama stað í Holtahverfi. Óvíst er hvort að öll húsin sem standa á bæjarstæðunum séu sömu húsin og merkt eru á Túnakorti. Hús nr. 23, 24 og 25 virðast standa á sama stað og á túnakorti.

Hættumat: Engin hætta.

Heimildir: Túnakort Hafrafells frá 1922.

ÍS-148:024 hús fjárhús 66°03.250N 23°10.238V

Nr. 9 á túnakorti Hafrafells. Við bæjarstæðið er fjárhús. Hús nr. 23, 24 og 25 virðast standa á sama stað og á túnakorti.

Hættumat: Engin hætta.

Heimildir: Túnakort Hafrafells frá 1922.

ÍS-148: 025 hús hjallur 66°03.247N 23°10.254V

Nr. 10 á túnakorti Hafrafells. Hjallur stendur við fjárhúsin. Hús nr. 23, 24 og 25 virðast standa á sama stað og á túnakorti.

Hættumat: Engin hætta.

Heimildir: Túnakort Hafrafells frá 1922.

ÍS-148:026 *Úlfsá* heimild býli 66°03.260N 23°10.174V

Nr. 11 á túnakorti Hafrafells. Grænt tvílyft hús stendur á bæjarstæðinu.

Hættumat: Engin hætta.

Heimildir: Túnakort Hafrafells frá 1922.

ÍS-148:027 heimild býli

Nr. 12 á túnakorti Hafrafells. Nákvæm staðsetning óviss.

Heimildir: Túnakort Hafrafells frá 1922.

ÍS-148:028 heimild býli

Nr. 13 á túnakorti Hafrafells. Nákvæm staðsetning óviss.

Heimildir: Túnakort Hafrafells frá 1922.

ÍS-148: 029 heimild óþekkt 66°03.115N 23°09.528V

Beint norður af bæjarstæðinu í túninu norðanverðu. Tún. Grösugur hóll er í túninu sem er líklega leifar útihúss.

Hættumat: Engin hætta.

Niðurstöður

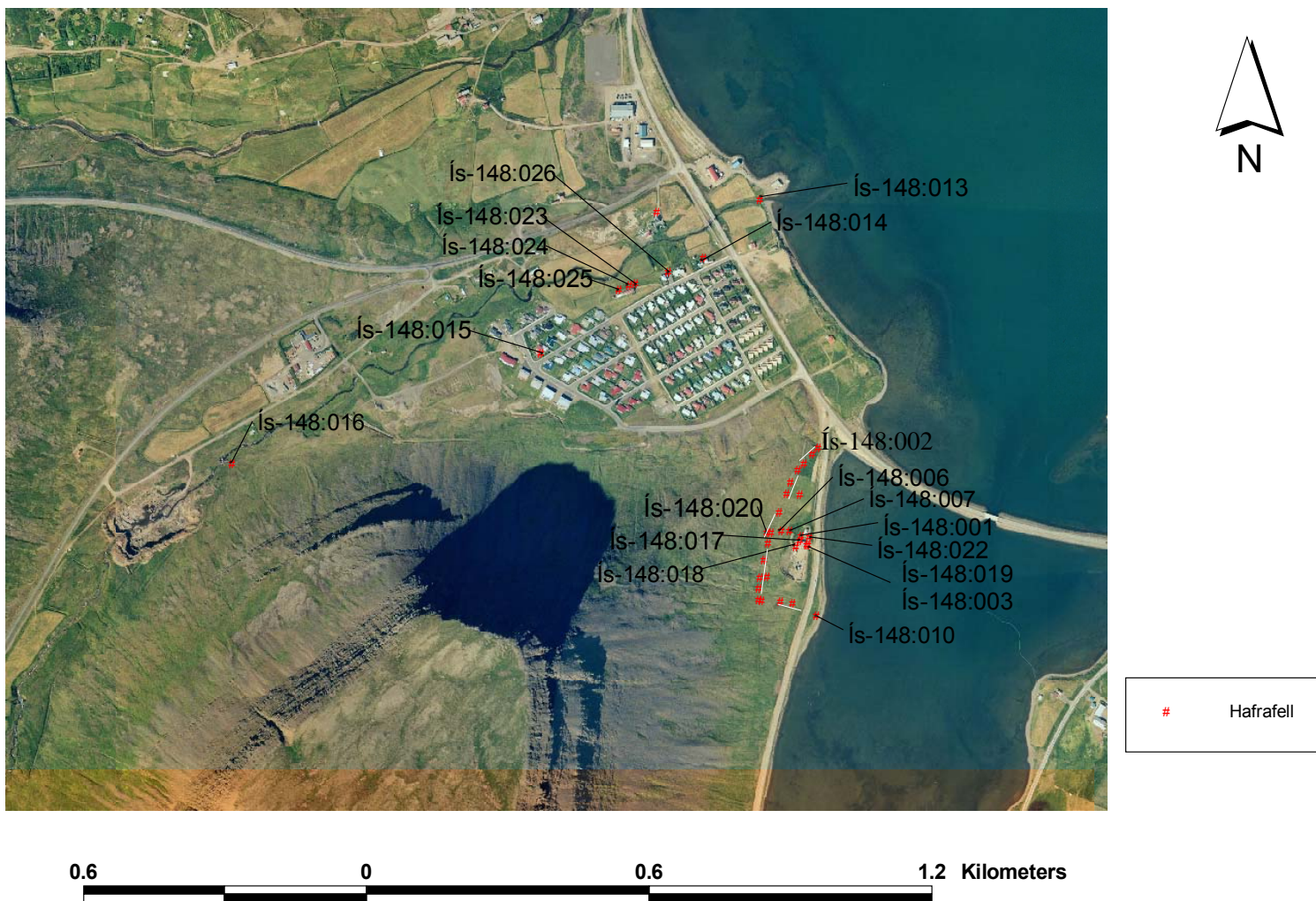
Fornleifaskráning vegna fyrirhugaðra framkvæmda við snjóflóðavarnargarð fyrir ofan Holtahverfi í Ísafjarðarbæ bendir til þess að engar fornminjar séu í hættu vegna framkvæmdanna. Heimildir um tvo minjastaði nálægt framkvæmdarsvæðinu fundust við svæðisskráningu og vettvangskönnun sýndi að annar þeirra er horfinn vegna eldra rasks og hinn er í það mikilli fjarlægð frá framvæmdarsvæðinu að honum stafar ekki hætta af framkvæmdunum.

Heimildaskrá

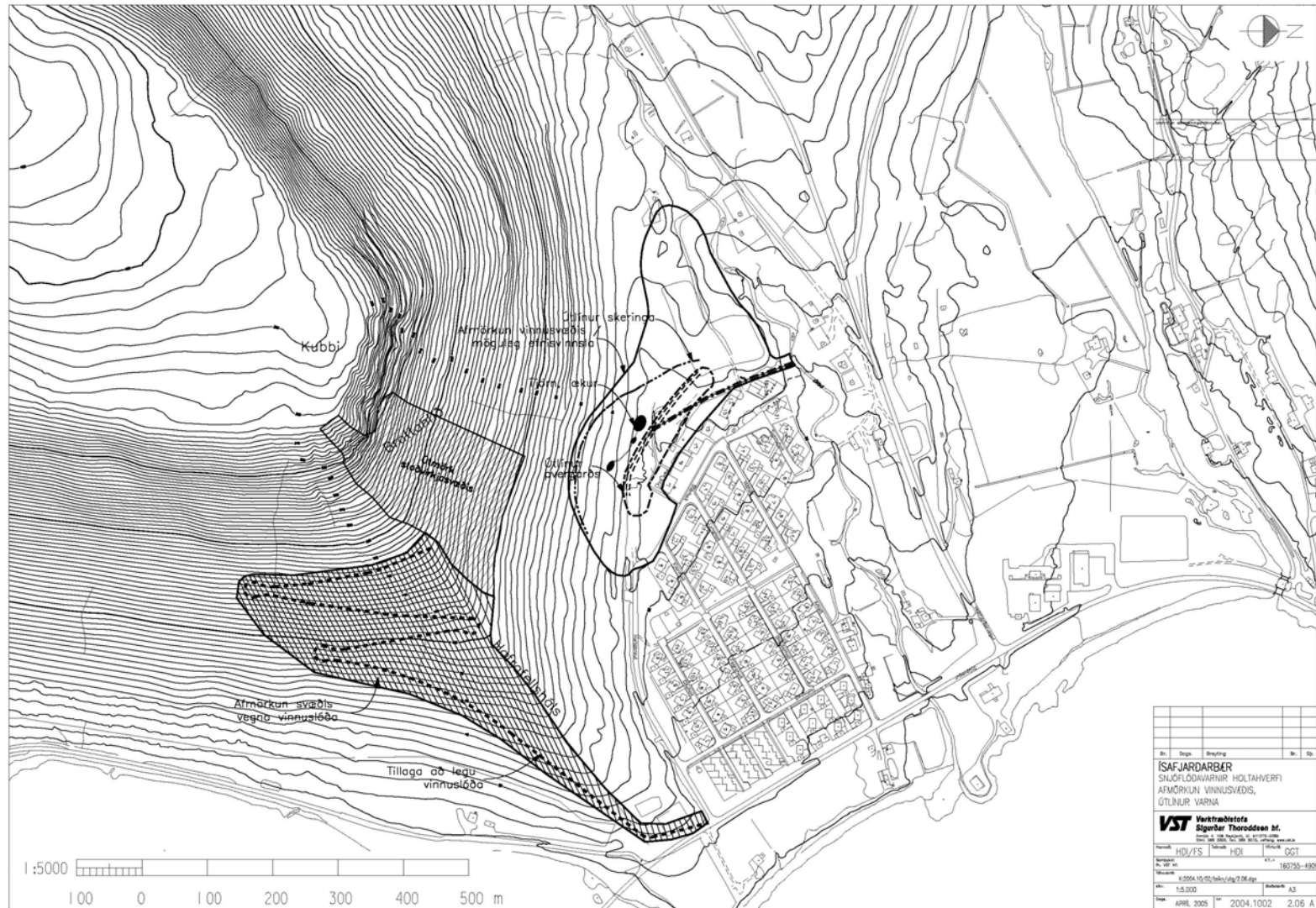
Árni Magnússon, Páll Vídalín, Jarðabók, Kaupmannahöfn 1940.

Örnefnaskrá Hafrafells, Örnefnastofnun Þjóðminjafns Íslands.

Túnakort Hafrafells frá 1918, Þjóðskjalasafn Íslands.



Kort 1. Minjastaðir í landi Hafrafells.



Kort 2. Fyrirhugað framkvæmdarsvæði.