



NÁTTÚRUSTOFA
VESTFJARÐA
FORNLEIÐAÐEILD

Menningarminjar við hugsanleg jarðgöng og vegstæði á milli Bolungarvíkur og Hnífsdals

Unnið fyrir Vegagerðina

Ragnar Edvardsson

Janúar 2007
NV nr. 2-07.

Náttúrustofa Vestfjarða
Aðalstræti 21
415 Bolungarvík

Sími: 4567005
Fax: 4567351

Kennitala: 610397-2209
Netfang: nave@nave.is
Heimasíða: <http://www.nave.is>

Inngangur

Fyrirhuguð er jarðgangagerð á milli Bolungarvíkur og Hnífsdal og koma þrjár leiðir til greina. Ein leið er á milli Syðridals í Bolungarvík og Hnífsdal (Hnífsdalsleið). Hinar tvær liggja á milli Ósbæjanna í Bolungarvík en koma annað hvort út við Seljadal eða Skarfasker (Seljadals- og Skarfaskersleið).

Fornleifadeild Náttúrustofu Vestfjarða tók að sér að gera frumkönnun á fornminjum á hugsanlegu vegastæði í Hnífsdal (Ragnar Edvardsson 2006). Fornleifaskráning fór fram í Bolungarvík 1996, 1997 og 2000 og voru niðurstöður birtar í þremur skýrslum (Ragnar Edvardsson 1996, 1997 og 2000). Svæðið sem um ræðir í Syðridal var birt í skýrslu sem kom út 1997 (Ragnar Edvardsson 1997). Tilvonandi vegstæði í Bolungarvík liggja um lönd jarðanna; Geirastaða, Óss, Miðdals og Hóls. Við heimildakönnun á fornminjum fundust heimildir fyrir 56 minjastöðum. Við vettvangskönnun sem fór fram árin 1996 og 1997 fundust 45 minjastaðir í löndum jarðanna. Engar minjar voru skráðar á Geirastöðum þar sem að Geirastaðir voru hjáleiga Hóls í Bolungarvík og því falla minjar á því svæði undir skráningu Hóls.

Í þessari skýrslu eru birtar niðurstöður könnunar í Hnífsdal (Ragnar Edvardsson 2006) og útdráttur skýrslu Ragnar Edvardssonar frá árinu 1997. Lagt er mat á hvort fornleifar eru í hættu vegna hugsanlegar vegagerðar og birt eru bæði hnit á minjum og fjarlægð í hugsanlega miðlínu vegar. Vegurinn verður 8,5 m breiður en með vegi og tilheyrandi raskað svæði er 10-15 m frá miðlínu vegar. Oftast er þó 10 m frá miðlínu vegar hámark þess svæðis sem raskast og umferð tækja sem fer um.

Fornminjar í Hnífsdal með tilliti til vegagerðar

Skráðar voru 32 minjar í vettvangsathugun 2006 (kort 1) og er lýsing á þeim og hnit í töflu 1 (Ragnar Edvardsson 2006). Hnitin voru tekin með gps handtæki og getur skekkja því verið allt að 20 m.

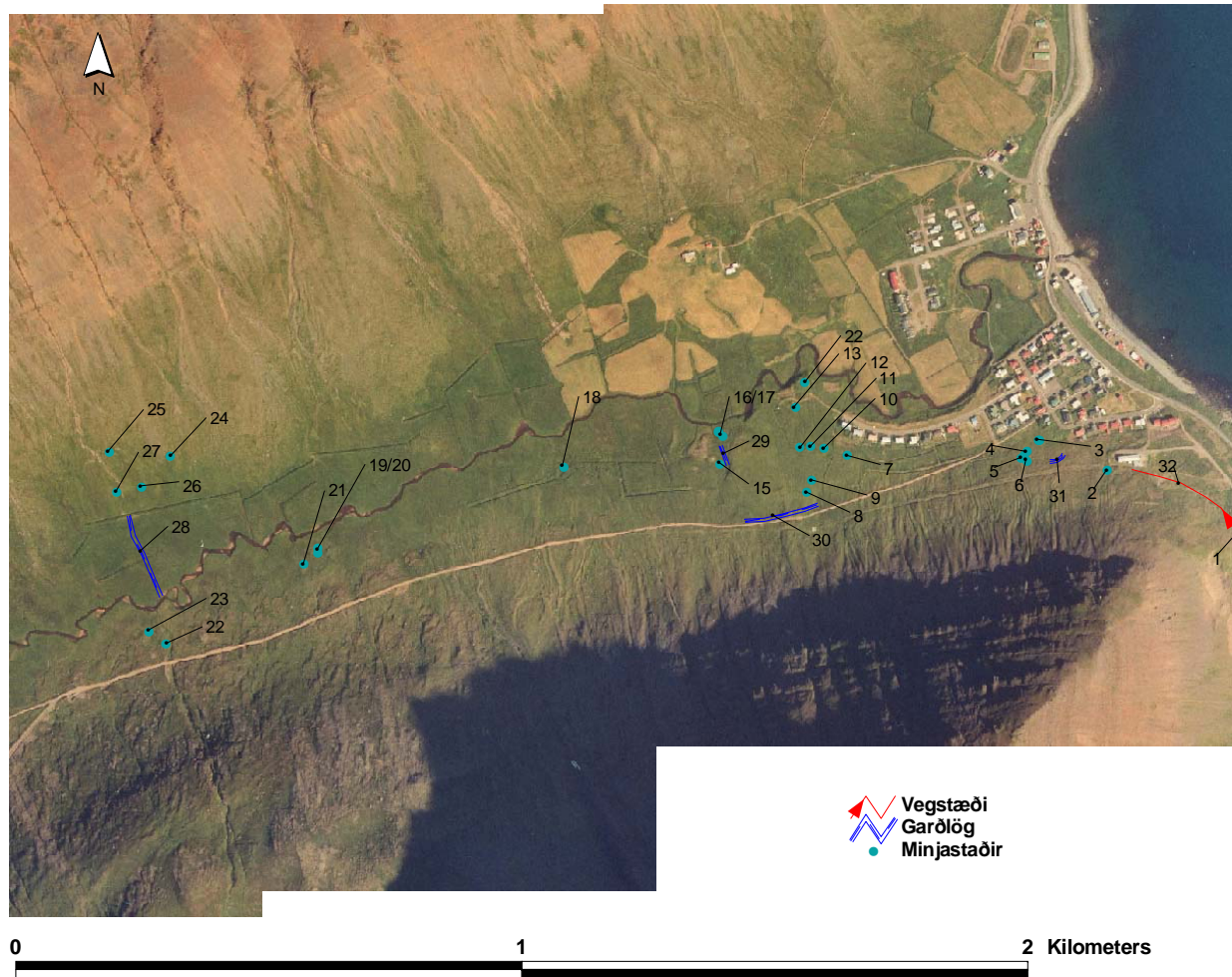
Endanleg hönnun á veginum hefur ekki átt sér stað enda ekki gert fyrr en valin hefur verið leið. En miðað við þá veglínu sem er á teikniborðinu þá eru nokkrar fornleifar innan 20 m frá miðlínu vegar og því í verulegri hættu (tafla 1).

Ef Hnífsdalsleið verður valin þá er ljóst að einhverjar fornleifar verða fyrir raski. Ef ekki er hægt að hnika til vegi eða verja fornleifar þá þarf að kanna aldur og gerð þeirra sem munu raskast. Með tilliti til þeirra niðurstaða mun Fornleifavernd ríkisins ákveða framhaldið.

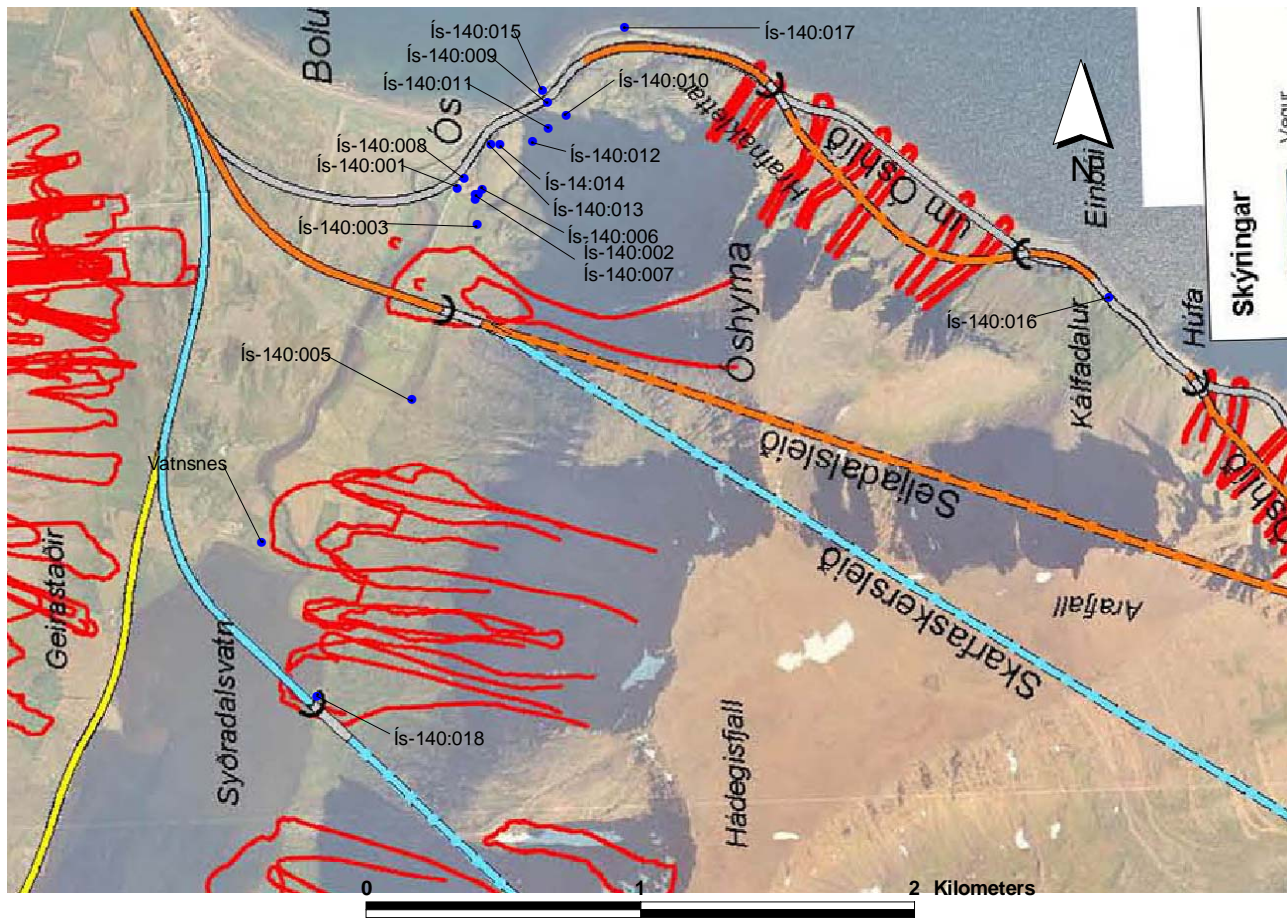
Tafla 1. Listi yfir minjastaði í landi Bakka í Hnífsdal sem komu fram í könnun 2006. Mæld er fjarlægð frá miðlínu vegar í Hnífdal í minjarnar.

Nr.	Lýsing	Fjarlægð í miðlínu vegar (m)	Norður	Austur
1	Kartöflukofi	12,6	629417,039	314195,534
2	Steinsteypt rúst	42,6	629523,66	313921,429
3	Kálgarður	11,4	629582,47	313787,181
4	Torfhlaðin rúst	9,3	629561,353	313763,401
5	Kálgarður	22	629548,466	313751,57
6	Grjóthlaðin rúst	29,7	629540,936	313762,307
7	Hugsanleg rúst	3,3	629554,033	313407,516
8	Rúst	62,6	629479,884	313328,988
9	Hugsanleg rúst	38,9	629504,599	313336,522
10	Hugsanleg rúst	19,2	629565,88	313364,511
11	Ferhyrnd rúst	26,3	629570,192	313336,56
12	Hugsanleg rúst	25,7	629566,99	313312,912
13	Rúst	107	629648,706	313307,574
14	Bæjarhóll	19,3	629551,338	313759,424
15	Hugsanleg rúst	15,6	629536,974	313155,917
16	Mógrafir	67,8	629590,713	313163,478
17	Mógrafir	76	629598,262	313154,871
18	Hugsanleg rúst	62	629531,224	312850,574
19	Rúst	40,7	629368,847	312362,614
20	Rúst	31	629359,449	312365,307
21	Hugsanleg rúst	21	629337,961	312337,066
22	Hugsanleg rúst	86,7	629180,865	312064,157
23	Hugsanleg rúst	65	629203,722	312030,575
24	Grjóthlaðin rétt	258	629526,206	312093,948
25	Hugsanleg rúst	277	629561,266	311951,475
26	Hugsanleg rúst	220	629491,351	312014,606
27	Hugsanleg rúst	94,7	629481,967	311966,213
28	Garðlag	203	629365,029	312013,192
29	Garðlag	30,7	629553,894	313167,75
30	Garðlag	105	629428,865	313260,418
31	Garðlag	28,8	629542,782	313826,283
32	Vegur	16,5	629498,304	314064,141

Kort



Kort 1. Minjastaðir sem kannaðir voru í október 2006



Kort 2. Minjastaðir í landi Óss

Fornminjar í Bolungarvík með tilliti til vegagerðar

Samkvæmt Hnífsdalsleið er ein fornleif í hættu í Bolungarvík (tafla 2, kort 2). Það er rúst (ÍS-140:018) á Marðareyri samkvæmt heimildarmanni en hún sést ekki lengur. Ef þessi leið verður valin þá þarf að kanna þetta nánar því samkvæmt lýsingu þá er hún nálægt veglínunni (23 m). Ef það reynist rétt að fornleif sé þarna þá verður leitað ráða hjá Fornleifavernd ríkisins um framhaldið. Ein fornleif er á Vatnsnesi en hún er í engri hættu enda 244 m frá miðlínu vegar.

Samkvæmt Seljadals- og Skarfaskersleið er ein fornleif í 358 m frá (ÍS-140:003) og ein í 370 m frá (ÍS-140:005) í Bolungarvík. Þær eru engri hættu.

Með Seljadalsleið verður gangamunni utan við Seljadal á Óshlíðinni og kemur inn á núverandi veg. Vegagerð í kringum 1960 skemmdi minjar við Kálfa- og Seljadalinn. Við Seljadal eru ennþá leifar af minjum og þær gætu hugsanlega skaðast meira við lagfæringar á veginum við gangamunnann. Ef Seljadalsleið verður valin og þegar full hönnun hefur átt sér stað þá verður hægt að athuga hvort minjar munu skaðast og leitað verður álits Fornleifaverndar um framhaldið.

Lýsing á fornleifum og samkvæmt heimildum má sjá í kaflanum 4.

Tafla 2. Minjar í Bolungarvík næst veglínunum.

Nr.	Lýsing	Fjarlægð í miðlínu vegar (m)	Norður	Austur
ÍS-140:003	Fjánhús/hlaða	358	634190,899	309522,243
ÍS-140:005	Byrgi	370	633495,905	309304,519
ÍS-140:018	Ógreinileg rúst	23	632454,069	308932,289
Vatnsnes	2 rústir*	244	632987,695	308756,217

* Sennilega rústir tveggja skála frá landnámsöld – minjastaður á friðlýsingaskrá.

Niðurstöður

Engin fornleif er í hættu vegna Skarfaskers- eða Seljadalsleiðar í Bolungarvík. Hugsanlega eru leifar af minjum í hættu við Seljadal ef Seljadalsleið verður valin.

Rúst á Marðareyri er í hættu vegna Hnífsdalsleiðar. Rústin hefur ekki verið könnuð en það verður gert og leitað ráða hjá Fornleifaverndar ríkisins ef sú leið verður valin.

Nokkrar fornleifar í Hnífsdal eru í hættu vegna Hnífsdalsleiðar og kanna þarf því eðli þeirra með könnunarskurðum og leita álits Fornleifaverndar ríkisins ef leiðin verður valin. Aðrar fornleifar verða merktar og varðar ef þurfa þykir.

4. Viðbætur

Skrá yfir minjastaði í heimildum

Ís-138 Hanhóll

Líklegt er að byggð á Hanhóli hafi hafist snemma á 11. öld. Hanhóls er fyrst getið í heimildum frá 15. öld en þá selur Björn Þorleifsson jörðina og með henni 8 kúgildi. Í jarðabók Árna Magnússonar er jörðin 6 kúgildi og dýrleiki hennar 12 hundruð. Núverandi ábúandi hefur alla tíð búið á jörðinni og faðir hans eignaðist jörðina um 1944. Landamerki Hanhóls og Gils er Surtarbrandsá og heitir hún Gilsá eftir að Litlá fellur í hana. Landamerki Miðdals og Hanhóls er steinninn Haukur (Haugur) og bein lína frá honum í vörðu utan til á Moðbrekkubrún.

Heimildamaður Jóhann Hannibalsson

Ís-138:001 Bæjarhóll 66°070.41N 23°157.88V

Suður af núverandi íbúðarhúsi. Gamli bærinn stendur á bæjarhólnum og er kjallari undir honum.

Hættumat: Hætta vegna rasks

Ís-138:002 Fjóshóll 66°070.36N 23°159.88V

Vestnorðvestur af bænum er lítill hóll í túni. Ekki sést til fornminja þar sem að sléttað hefur verið yfir.

Hættumat: engin hætta.

Ís-138:003 Fjánhús 66°071.39N 23°157.66V

Norðan bæjarins, nákvæm staðsetning óviss.

Ís-138:004 Íveruhús Neðri Hanhóll 66°071.72N 23°153.61V

Norðaustan við núverandi bæjarstæði, um hálfan vegu milli bæjarins og Miðdalsvatns. Ekki sést til fornminja. Samkvæmt heimild var neðri Hanhóll neðsta býlið Hanhóli. Sennilega sama og Vatnshús í Á.M.

Hættumat: engin hætta.

Ís-138:005 Brunnur Brunnhús 66°071.39N 23°157.66V

Norðnorðaustan við núverandi bæjarstæði. Ekki sést til fornminja.

Hættumat: engin hætta.

Ís-138:006 Kví

Nákvæm staðsetning óviss. Stóð vestan við bæinn í túni. Sléttað hefur verið yfir staðinn.

Hættumat: engin hætta.

Ís-138:007 Kví 66°070.63N 23°157.92V

Suðsuðvestur af núverandi bæjarstæði þar sem halla tekur að ánni. Rústin sést nokkuð greinilega.

Hættumat: engin hætta.

Ís-138:008 Rúst

Nákvæm staðsetning óviss en heimildamaður sagði að austan af bænum hefðu staðið rústir. Til hvers þær voru notaðar er ekki vitað.

Hættumat: engin hætta

Ís-138:009 Rúst

Nákvæm staðsetning óviss. Heimildarmaður mundi ekki hvar þær höfðu staðið en einhversstaðar norður af bænum.

Ís-138:010 Rúst

Nákvæm staðsetning óviss en heimildarmaður benti á stað nv af bænum í túni. Sléttað hefur verið yfir staðinn.

Ís-138:011 Stekkur 66°070.93N 23°166.66V

Austanmegin Gilsár en norðan vegarins sem liggur norðanmenin í Syðridal. Rétt norðan við veginn. Rústin sést nokkuð greinilega.

Hættumat: engin hætta

Ís-138:012 Mógröf 66°071.21N 23°163.94V

Norðan Syðridalsvegar svo til beint upp af bænum. Rétt við rúst 11.

Hættumat: engin hætta

Ís-138:013 Rúst

Nákvæm staðsetning óviss.

Hættumat: engin hætta

Ís-138:014 Sel Hanhólssel 66°072.42N 23°175.37V

Gilsá er fylgt til norðurs. Þar sem áin skiptir sér er farið aðeins norðar (austan árinna) þar er hól rétt við ána og á honum stendur Hanhólssel. Hóllinn var var kallaður Selhóll. Athuga ber að selið liggur nokkuð norðar en stekkurinn nr. 15.

Hættumat: engin hætta

Ís-138:015 Stekkur 66°071.07N 23°171.46V

Gilsá er fylgt til norðurs. Á þeim stað þar sem áin skiptir sér, austan hennar, er rúst af Stekk.

Hættumat: engin hætta.

Ís-139 Gil

Í Jarðabók Árna Magnússonar er jörðin talin 12 hundruð að dýrleika. Árið 1710 er jörðin tvíþýli. Engin búskapur er nú á Gili en ábúandinn á Miðdal á og nýtir jörðina. Öll

tún hafa verið sléttuð. Gilsá skiptir löndum Hanhóls og Gils og landamerki Óss og Gils miðast við fjallið Núpinn.

Ís-139:001 Bæjarstæði 66°068.85N 23°161.15V

Fylgt er veginum frá Bolungarvík inn Syðridal. Innst í dalnum eru tveir bæir. Sá fyrri er Hanhóll en síðari Gil. Afleggjarinn liggur niður af bænum og stendur íbúðarhúsið á bæjarhólnum.

Hættumat: engin hættu

Ís-139:002 Fjánhús 66°068.92N 23°161.50V

Í vesturátt frá bæjarhólnum stenda fjánhús. Eldri fjánhús stóðu þar áður.

Hættumat: engin hættu

Ís-139:003 Útihús 66°0698.54N 23°161.39V

Í suðvestur frá bæjarhólnum er lítill hól. Sléttuð hefur verið yfir.

Hættumat: engin hættu

Ís-139:004 Úthús 66°069.29N 23°162.09V

Beint norður af bænum þar sem vegurinn og afleggjari mætast. Stendur vestan megin.

Hættumat: engin hættu

Ís-139:005 Kví 66°068.55N 23°162.70V

Farið eftir afleggjaranum frá bænum síðan er beygt til austurs. Farið er eftir veginum á átt að virkjunarhúsi. Á hægri hönd við veginn er rúst sem vegurinn hefur tekið úr.

Hættumat: engin hættu

Ís-139:006 Byrgi 66°070.87N 23°175.99V

Gilsánni er fylgt í norður. Þar sem áin skiptist í tvennt er þeirri grein sem liggur í vestur fylgt. Loks er gengið í norðvestur þar til er komið að lítilli rúst á hól.

Hættumat: engin hættu

Ís-139:007 Mógrafir 66°071.90N 23°180.05V

Gilsánni er fylgt í norður. Haldið er töluvert áfram upp hlíðina eftir að hún skiptir sér. Síðan er gengið um 100 – 200 m í nnv.

Hættumat: engin hættu

Ís-139:008 Útihús 66°067.24N 23°162.98V

Veginum inn dalinn er fylgt. Nokkuð áður en komið er að virkjunarhúsinu er rúst á hægri hönd.

Hættumat: engin hættu

Ís-139:009 Mógrafir 66°066.06N 23°159.87V

Í ssv frá bænum. Farið er að virkjuninni í dalbotninum. Þaðan er gengið í suðurátt yfir ána í átt að dalbotninum. Þar sjást greinilega merki um mótekju.

Hættumat: engin hætta

Ís-139:010 Náthagi 66°067.14N 23°156.92V

Suður af bænum. Farið að virkjunarhúsinu og þaðan yfir ána. Síðan er gengið í austur í átt að Syðridalsvatni. Náthaginn er uppi í hlíðinni.

Hættumat: engin hætta

Ís-139:011 Mógrafir 66°067.90N 23°154.87V

Ssa af bænum. Handan árinna undir fjallshlíðinni. Gengið er austur frá rúst nr. 010 í átt að Syðrdalsvatni.

Hættumat: engin hætta

Ís-139:012 Garðlag

Nákvæm staðsetning óviss. Garðurinn var einu sinni landamerki Óss og Gils. Sést móta fyrir honum frá Miðdal en þegar komið er að honum sést hann ekki. Garðurinn lá niður af Núpnum.

Ís-140 Ós

Í jarðabók Árna Magnússonar er Ós talinn 24 hundruð að dýrleika. Jörðin á land að Miðhlíð á Óshlíð og skiptir Miðhlíðin löndum Óss og Búða í Hnífsdal. Ós og Gil skipta löndum sínum framan við Núpinn í Syðridal. Tveir Bæir eru nú á Ósi, Ós og Fremri Ós og er bara búskapur á Ósi. Fremri Ós byggðist á þessari öld. Öll tún á jörðinni hafa meira og minna verið sléttuð.

Heimildarmaður: Kristján Högni Jónsson og Sunna Rey Sigrjónsdóttir.

Ís-140:001 Bæjarstæði 66°08'45.071N 23°13'33.724

Vestur af núverandi íbúðarhúsi. Gamla bæjarstæðið er nú horfið að hluta undir bæinn. Ekki sést til fornminja.

Hættumat: hætta vegna rasks

Ís-140:002 Útihús 66°08'44.661N 23°13'26.971

Suður af bænum í u.p.b. 40 m fjarlægð upp á hól. Ekki sést vel til fornminja og óvíst um notkun.

Hættumat: engin hætta

Ís-140:003 Fjánhús/hlaða 66°08'41.121N 23°13'26.607V

Suður af bænum upp á hól rétt sunnan við nr.002. Þetta fjánhús var í notkun á þessari öld og standa hleðslur.

Hættumat: engin hætta

Ís-140.004 Óvíst 66°08'44.073N 23°13'27.632V

SSv af bænum upp á hól rétt við rústir 3 og 2. Liggur við hliðin a nr 3. sem hefur verið byggt í rúst 4. Óvíst er um notkun þessa mannvirkis en líklegt íveruhús.

Hættumat: engin hætta.

Ís – 140:005 Byrgi 66°08'20.106N 23°13'42.314V

Gengið er í vesturátt fra Ósi. Farið er frarnhjá Fremra-Ósi. Rétt vestan hans er gengið upp í fjallshlíðina. Litill lækur rennur úr fjallinu og er byrgið byggt yfir hann. Hættumat: engin hætta

Ís -140:006 Stekkur 66°08'45.175N 23°13'25.757V

Austur af bænum. Aftan við bæjarhúsin og uppi í hlið er stekkur.

Hættumat: engin hætta.

Ís – 140:007 Öskuhaugur 66°08'44.687N 23°13'27.624V

Ssa af bænum i u.þ.b. 20 - 30 m farlægð. Farið er bak við bæinn og í lítilli brekku er haugurinn og hefur verið grafið í hann.

Hættumat: hætta vegna rasks.

Ís – 140:008 Brunnur 66°08'46.516N 23°13'31.279V

Austur af bænum, 5 - 10 m frá. Milli fjósins og bæjarins er lítill skúr. Inn í skúrnum er brunnurinn.

Hættumat: engin hætta.

Ís -140:009 Hjallur 66°08'55.973N 23°13'08.694V

Farið er að Ósvör. Síðan er farið yfir Þjóðveginn. Beint suður af Ósvör upp á hol, fremst í Óshólum. Sennilegast er þetta fiskhjallur.

Hættumat: engin hætta.

Ís – 140:010 Hjallur 66°08'54.725N 23°13'02.976V

Ssv við Ósvör. Sunnan við Þjóðveginn. Upp á Óshólum en austan rústar nr. 009. Sennilega er þetta fiskhjallur.

Hættumat: engin hætta.

Ís – 140:011 Stekkur 66°08.53'062N 23°13'07.784V

Sunnan við Ósvör. Gengið er upp á Óshóla að rúst nr. 9. Síðan er haldið áfram í suður, þá er komið að stekki.

Hættumat: engin hættu.

Ís-140:012 Stekkur 66°08'51.283N 23°13'12.039V

Sunnan við Ósvör. Gengið er upp á Óshóla og gengið í suður til fjalla. Aðeins sunnar en nr. 11 er stekkur. Nr 12 er mun stærri en nr. 11.

Hættumat: engin hættu.

Ís -140:013 Hjallur 66°08'50.764N 23°13'21.586V

Austur af Ósi. Gengið er upp á Óshóla fra Ósi, Þá er komið að rústi.

Hættumat: engin hættu.

Ís – 140:014 Hjallur 66°08'50.697N 23°13'24.064V

Austur af Ósi. Gengið er upp á Óshóla fra Ósi. Farið er bak við bæinn og þar beint upp. Um leið og komið er upp á hólana sést rústin.

Hættumat: engin hættu.

Ís – 140:015 Verbúð – Ósvör 66°08'57.425N 23°13'10.122V

Þegar komið er til Bolungarvíkur er farið aðeins lengra en Óshólaviti. Á hægri hönd, niður í fjöru. Ósvör er nú minjasafn og eru þar þrjú hús ásamt vör. Ósvör var þrautalending ef ekki hægt var að lenda í Bolungarvík. Vörin var gerð um aldamótin.

Hættumat: engin hættu.

Ís -140:016 Verbúð – Kálfadalur 66°08'36.518N 23°10'19.400V

Farið er út úr Bolungarvík og út á Óshlíð. Þar sem fyrst sést til Krossins a hlíðinni stóðu verbúðir. Þegar vegurinn til Bolungarvíkur var gerður var rutt yfir verbúðirnar. Í heimild stendur: “Í Óslandi undir Ósshlíð milli Óss og Hnífsdals heitir Kálfadalur. Þar er verstaða, og standa nú 6 búðir, en ein, hin 7unda, er nýlega af grjóthruni aftekin, Þangað fara um vertíð ýmsir menn úr fjörðunum fyrir sunnan Ísafjarðardjúpi og liggja þar til fiskafla og gefa toll,…” Ekki sést til fornminja.

Ís - 140.017 Þjóðsaga – Landbúavör 66°09'05.618N 23°12'47.290W

Í heimild stendur: “Niður af vitanum er Landbúavör (...). Segja munnmæli, að þar hafi landvættir haft uppsátur og lendingarstað.

Ís-140:018 Marðareyri 66°07'44.408N 23°14'03.652V

Farið er í suðurátt frá Ósi í átt til Syðridalsvatns. Þegar komið er að þeim stað þar sem Syðridalsá rennur úr vatninu er haldið áfram meðfram vatninu austanmegin. Í u.þ.b. 400 m fjarlægð þar sem Syðridalsá upptök sín er lítil eyri sem heitir Marðareyri. Á þessari eyri er lítið þúst sem samkvæmt heimildarmanni er leifar mannvirkis. Ekki sést til fommínja.

ÍS-141 Hnífsdalur Neðri

24 hundruð að dýrleika. [1498] "Vitnisburður að Bjarni Þórarinsson hefði feingið Vigfúsi Guðmundssyni til fullrar eignar Hnífsdal hinn neðra í Skutulsfirði" [D.I.VII.bl.396-397]. Túnastærð 1922 9.85 ha, matjurtagarðar 2765 m². Túnastærð Búða 3.97, matjurtagarðar 532, 1/2 slétt.

ÍS-141:001 bæjarhóll býli

"Upphaflega hefur líklega aðeins verið einn bær í dalnum, landnámsjörðin Neðri-Hnífsdalur, er þá hefur kallast Skálavík. Hefur bærinn að líkindum staðið á svipuðum slóðum og bær er nú, þ.e. á hólhrygg norðan áróssins, en íflatur malarkambur hefur verið fram til sjávarins." Nr 1 á túnakorti Neðra-Hnífsdals (Heimabæjar).

Heimildir: Örnefnaskrá Neðri Hnífsdals. Túnakort Neðra Hnífsdals frá 1922.

ÍS-141:002 Seljadalur heimild sel

" Um landamerkin er klettur eða forvaði við sjóinn, er Ófæra heitir, og sker þar skammt fram af, nefnt Ófæruboði. Innan til við Miðhlíð og Arafjall gengur allmikill hálendisdalur vestur í aðalfjallgarðinn, nefnist hann Seljadalur. Eftir honum norðanverðum rennur Seljaá, sem einnig er kölluð Seljadalsá. Fyrir á árum var uppsátur í Seljadal og var annað uppsátrið kallað Rómur, að því er segir í jarðabók Árna Magnússonar, árið 1710."

Heimildir: Örnefnaskrá Neðri Hnífsdals.

ÍS-141:003 Selvör heimild uppsátur

" Um landamerkin er klettur eða forvaði við sjóinn, er Ófæra heitir, og sker þar skammt fram af, nefnt Ófæruboði. Innan til við Miðhlíð og Arafjall gengur allmikill hálendisdalur vestur í aðalfjallgarðinn, nefnist hann Seljadalur. Eftir honum norðanverðum rennur Seljaá, sem einnig er kölluð Seljadalsá. Fyrir á árum var uppsátur í Seljadal og var annað uppsátrið kallað Rómur, að því er segir í jarðabók Árna Magnússonar, árið 1710." "Seljadalur heitir (aðrir kalla Hömludal) í Hnífsdalslandi undir Ósshlíð, þar tvönn skipsuppsátur, kallast annað Rómur, en annað Selvör. Í Rómnum eru 3 vermannabúðir, aðrar 3 eru af grjóti afteknar. Í Selvör 2 vermenn sem þessar búðir brúka gefa landsdrotni sömuleiðis venjulegan toll. Í Rómnum er háski fyrir búðirnar sökum grjóthruns." [Á.M.VII, bls 157].

Heimildir: Örnefnaskrá Neðri Hnífsdals.

ÍS-141:004 Rómur heimild uppsátur

" Um landamerkin er klettur eða forvaði við sjóinn, er Ófæra heitir, og sker þar skammt fram af, nefnt Ófæruboði. Innan til við Miðhlíð og Arafjall gengur allmikill hálendisdalur vestur í aðalfjallgarðinn, nefnist hann Seljadalur. Eftir honum norðanverðum rennur Seljaá, sem einnig er kölluð Seljadalsá. Fyrir á árum var uppsátur í Seljadal og var annað uppsátrið kallað Rómur, að því er segir í jarðabók Árna Magnússonar, árið 1710." [Örnefnaskrá Neðri Hnífsdals] "Seljadalur heitir (aðrir kalla Hömludal) í Hnífsdalslandi undir Ósshlíð, þar tvönn skipsuppsátur, kallast annað Rómur, en annað

Selvör. Í Rómnum eru 3 vermannabúðir, aðrar 3 eru af grjóti afteknar. Í Selvör 2 vermenn sem þessar búðir brúka gefa landsdrotni sömuleiðis venjulegan toll. Í Rómnum er háski fyrir búðirnar sökum grjóthruns." [Á.M.VII, bls 157]

Heimildir: Örnefnaskrá Neðri Hnífsdals. Árni Magnússon, Jarðabók, VII.

ÍS-141:005 heimild verbúð

"Klettabás nyrst í dalnum niður undir fjöru, þar sem fyrrum stóðu verbúðirnar kallast Rass. Klettur er og þar í fjörunni nefndur Rómaborg og er hald manna, að fyrrum hafi veiðistöðin svo heitið, og er raunar sagt berum orðum í ævisögu Jóns Indíafara, sem er um 100 árum eldri heimild en jarðabók Á.M."

Heimildir: Örnefnaskrá Neðri Hnífsdals.

ÍS-141:006 heimild leið

"Við sjóinn niður undan Skorinni innst er klettur eða for sem kallast Pallur og upp af honum Pallsgil. Áður en vegur sá kom, sem nú er var mjó reiðgata í hlíðinni, eins og raunar um Óshlíð alla allt út til Bolungarvíkur, sem oft var ófær á vetrum vegna svellna og snjóa og var þá farin fjaran."

Heimildir: Örnefnaskrá Neðri Hnífsdals

ÍS-141:007 *Búð* heimild býli

"Niður af sjóarhillum er svo kallaður Landhryggur, en innan eða sunnan við hann er engjablettur, sem heitir Land. Þar fyrir innan er svo býlið Búð í Hnífsdal. Einkennilegur klettur þar í fjörunni kallast Skollaborg. Fjaran fram með Búðartúni og þar út af kallast Bugur. Þar voru fyrrum fiskreitir og uppsátur." "Bud. Hjáleiga frá Hnífsdal, meinast hjer um 100 ára gömul." [Á.M.VII.bl.156]. Nr. 1 á túnakorti.

Heimildir: Örnefnaskrá Neðri Hnífsdals. Árni Magnússon, Jarðabók, VII.bindi. Túnakort Búða frá 1922.

ÍS-141:008 *Lambhúshundrað* heimild lambhús

"Í Heimabæjartúninu er svo nefnt Lambhúshundrað og Bæjarhundrað og býlið Brekka, sem við arfaskipti skiptist frá Heimabæjarjörðinni.

Heimildir: Örnefnaskrá Neðri Hnífsdals.

ÍS-141:009 *Bænhúshóll* heimild bænhús

"Innst á Lambhúsbrekkunni heitir Steinshóll, þó að enginn steinn sé þar nú, en þar var fram undir 1930 stór einstakur steinn, sem einhverntíma hefur fallið úr fjallinu. Hann þótti vera fyrir vegna bygginga og til óprýði og var því grafið undan honum og hann felldur niður í jörðina. Bænhúshóll er beint niður af núverandi Heimabæjartúni. Inn og upp af Heimabæ heita Fjárhúshólar, en neðarlega í túni er svo nefndur Kerlingarhóll, í túninu og kallaður Lambhúshóll, nú er horfinn vegna þess að þar hefur verið sléttað."

Heimildir: Örnefnaskrá Neðri Hnífsdals.

ÍS-141:010 *Strákhóll* heimild leikvöllur

Nyrst á Hólsvöllum er Strákhóll nefndur, og var þar oft leikvöllur barna. Hólnum fylgdi sú sögn, að endur fyrir lögnu hafi strákar tveir, sem flugust þar á í illu sokkið niður í hólinn, og komu aldrei upp síðan."

Heimildir: Örnefnaskrá Neðri Hnífsdals.

ÍS-141:011 *Brúarfljót* heimild brú

"Neðsta fljótið í ánni nefnist Brúarfljót, enda er þar brú á ánni. Niður af Hólavöllum er Hólavallafljót og Lambhagafljót dálítið framar, en Lambhagi er sunnan ár, gengt Heimabæjartúni. Þegar farið er suður yfir brúna á Langá er allbratta brekku upp að fara, utan í henni liggur vegurinn fram að Bakka heita þar Götur, en Götufljót í ánni sem einnig er nefnt Garðafljót. Á leiðinni fram að Bakka eru vöð á ánni, er kallast Kristínarvað og Götuskarðsvað."

Heimildir: Örnefnaskrá Neðri Hnífsdals.

ÍS-141:012 *Ásmundarstekkur* heimild stekkur

"Fyrir framan Traðargil er Fremri-Hvammur. Landamerkjalækur á milli Hrauns og Heimabæjar kallast Hraungilslækur. Þar sem vegurinn úr Hnífsdal liggur inn á Eyrarhlíð er hæðarhryggur eigi alllítill, og nefnist þar Leiti eða Hnífsdalsleiti. Þar sem Hraungilslækur rennur niður heitir Ásmundarstekkur. Í Landinu, sem fyrir er nefnt er Stakkagarðspartur.

Heimildir: Örnefnaskrá Neðri Hnífsdals

ÍS-141:013 *Vígðá* frásögn brunnur

"Krossdéli, Dílafótur, Mjóaklof, allt nöfn á fiskimiðum og eru í fjallinu suðvestan til í Seljadal. Strengberg er klettagangur yst í fjallinu vestanvert í dalnum. Vígðá sprettur fram úr fjallinu yst í dalnum og rennur til sjávar um miðjan dalin. Er sagt að Guðmundur góði hafi vígt þessa á."

Heimildir: Örnefnaskrá Neðri Hnífsdals.

ÍS-141:014 heimild uppsátur

"Útræði er hjer í Hnífsdal og verstaða. Þrjár vermannabúðir hafa hjer staðið, eru nú í eyði. Þeir sem þær brúkuðu guldu venjuligan vertoll, og fjell hann í landsdrottins hlut."

Heimildir: Árni Magnússon, Jarðabók, VII.bindi.

ÍS-141:015 *Hraun* bæjarhóll býli

"Býlið Hraun er lítil jörð og upphaflega byggð sem hjáleiga frá Heimabæ, þ.e. Neðri-Hnífsdal. Er ekki nema meðal stekkjavegur á milli bæjanna, eða réttara sagt hefur ekki verið, því að Heimabær og Heimabæjartún má nú heita alveg runnið saman við þorp það, sem þar hefur myndast frá s.l.aldamótum." [Örnefnaskrá Hrauns í Hnífsdal] "Hraun. Önnur hjáleiga frá Hnífsdal." [Á.M.VII.bl.156]. Túnakort Hrauns frá 1922.

Heimildir: Örnefnaskrá Hrauns í Hnífsdal. Árni Magnússon, Jarðabók, VII.bindi. Túnakort Hrauns frá 1922.

ÍS-141:016 *Hallsfjós* heimild fjós

"En skarð það, sem þar verður í fjallinu nefnist Hraungilsskarð. Hvammur einn fyrir framan gilið nefnist Hallsfjós, en þar upp af, við fjallið, er kölluð Stóruð og fyrir framan hana hátt í fjallinu eru klettur þeir er Hrafnaklettur heita. Á milli þeirra er Stekkjahryggsgil og Stekkjahryggur. Fram af Hrafnaklettum eru Balagötur nefndar og Hærri-Breiðhilla og Neðri-Breiðhilla, þar upp og fram af."

Heimildir: Örnefnaskrá Hrauns í Hnífsdal.

ÍS-141:017 *Grafarpartur* náma mógrafir

"Þar fyrir framan er svo Háteigshvolf og Háiteigur þar niður af, sem hvorttveggja eru slægjulönd. Þar fyrir framan er Grafarhryggur og Grafarhryggsgil og Grafapartur, sem ber nafn af gömlum mógröfum þar í partinum. Þar fyrir framan er svo kölluð Vatnskelda, Vatnskelduhvolf, Vatnskelduhryggir, Heimra-Vatnskeldugil og Fremra-Vatnskeldugil. Þá kemur Fornaselshvolf og framan við það Fornasels gil. Fornasel og Fornaselshryggir."

Heimildir: Örnefnaskrá Hrauns í Hnífsdal.

ÍS-141:018 *Fornasel* heimild sel

"Þar fyrir framan er svo Háteigshvolf og Háiteigur þar niður af, sem hvorttveggja eru slægjulönd. Þar fyrir framan er Grafarhryggur og Grafarhryggsgil og Grafapartur, sem ber nafn af gömlum mógröfum þar í partinum. Þar fyrir framan er svo kölluð Vatnskelda, Vatnskelduhvolf, Vatnskelduhryggir, Heimra-Vatnskeldugil og Fremra-Vatnskeldugil. Þá kemur Fornaselshvolf og framan við það Fornasels gil. Fornasel og Fornaselshryggir."

Heimildir: Örnefnaskrá Hrauns í Hnífsdal.

ÍS-141:019 *Stekkjamyri* heimild stekkur

"Fyrir utan bæ eru slægjur, er nefnast Hraunapartur, Ytra-Sund og Fremra-Sund, en fyrir framan og neðan bæ er Fitjapartur, Háteigspartur, Stekkjamýri, Fletjur og Beinamýri."

Heimildir: Örnefnaskrá Hrauns í Hnífsdal.

ÍS-141:020 hús óþekkt

Nr. 2 á túnakorti Búða.

Heimildir: Túnakort Fremra Hnífsdals frá 1922.

ÍS-141:021 hús óþekkt

Nr. 3 á túnakorti Búða.

Heimildir: Túnakort Fremra Hnífsdals frá 1922.

ÍS-141:022 *hús óþekkt*

Nr. 4 á túnakorti Búða.

Heimildir: Túnakort Fremra Hnífsdals frá 1922.

ÍS-141:023 hús óþekkt

Nr. 5 á túnakorti Búða.

Heimildir: Túnakort Fremra Hnífsdals frá 1922.

ÍS-141:024 heimild kálgarður

Nr. 6 á túnakorti Búða.

Heimildir: Túnakort Fremra Hnífsdals frá 1922.

ÍS-141:025 *Pálshús* hús bústaður

Nr. 2 á túnakorti Neðri Hnífsdals (Heimabæjar).

Heimildir: Túnakort Neðri Hnífsdals (Heimabæjar) frá 1922.

ÍS-141:026 hús bústaður

Nr. 3 á túnakorti Neðri Hnífsdals (Heimabæjar).

Heimildir: Túnakort Neðri Hnífsdals (Heimabæjar) frá 1922.

ÍS-141:027 hús óþekkt

Nr. 4 á túnakorti Neðri Hnífsdals (Heimabæjar).

Heimildir: Túnakort Neðri Hnífsdals (Heimabæjar) frá 1922.

ÍS-141:028 hús óþekkt

Nr. 5 á túnakorti Neðri Hnífsdals (Heimabæjar).

Heimildir: Túnakort Neðri Hnífsdals (Heimabæjar) frá 1922.

ÍS-141:029 hús óþekkt

Nr. 6 á túnakorti Neðri Hnífsdals (Heimabæjar).

Heimildir: Túnakort Neðri Hnífsdals (Heimabæjar) frá 1922.

ÍS-141:030 hús óþekkt

Nr. 7 á túnakorti Neðri Hnífsdals (Heimabæjar).

Heimildir: Túnakort Neðri Hnífsdals (Heimabæjar) frá 1922.

ÍS-141:031 tóft óþekkt

Nr. 8 á túnakorti Neðri Hnífsdals (Heimabæjar).

Heimildir: Túnakort Neðri Hnífsdals (Heimabæjar) frá 1922.

ÍS-141:032 hús óþekkt

Nr. 9 á túnakorti Neðri Hnífsdals (Heimabæjar).

Heimildir: Túnakort Neðri Hnífsdals (Heimabæjar) frá 1922.

ÍS-141:033 hús óþekkt

Nr. 10 á túnakorti Neðri Hnífsdals (Heimabæjar).

Heimildir: Túnakort Neðri Hnífsdals (Heimabæjar) frá 1922.

ÍS-141:034 hús óþekkt

Nr. 11 á túnakorti Neðri Hnífsdals (Heimabæjar).

Heimildir: Túnakort Neðri Hnífsdals (Heimabæjar) frá 1922.

ÍS-141:035 hús óþekkt

Nr. 12 á túnakorti Neðri Hnífsdals (Heimabæjar).

Heimildir: Túnakort Neðri Hnífsdals (Heimabæjar) frá 1922.

ÍS-141:036 heimild kálgarður

Nr. 13 á túnakorti Neðri Hnífsdals (Heimabæjar).

Heimildir: Túnakort Neðri Hnífsdals (Heimabæjar) frá 1922.

ÍS-141:037 heimild kálgarður

Nr. 14 á túnakorti Neðri Hnífsdals (Heimabæjar).

Heimildir: Túnakort Neðri Hnífsdals (Heimabæjar) frá 1922.

ÍS-141:038 heimild kálgarður

Nr. 15 á túnakorti Neðri Hnífsdals (Heimabæjar).

Heimildir: Túnakort Neðri Hnífsdals (Heimabæjar) frá 1922.

ÍS-141:039 heimild kálgarður
Nr. 16 á túnakorti Neðri Hnífsdals (Heimabæjar).
Heimildir: Túnakort Neðri Hnífsdals (Heimabæjar) frá 1922.

ÍS-141:040 heimild kálgarður
Nr. 17 á túnakorti Neðri Hnífsdals (Heimabæjar).
Heimildir: Túnakort Neðri Hnífsdals (Heimabæjar) frá 1922.

ÍS-141:041 heimild kálgarður
Nr. 18 á túnakorti Neðri Hnífsdals (Heimabæjar).
Heimildir: Túnakort Neðri Hnífsdals (Heimabæjar) frá 1922.

ÍS-141:042 heimild kálgarður
Nr. 19 á túnakorti Neðri Hnífsdals (Heimabæjar).
Heimildir: Túnakort Neðri Hnífsdals (Heimabæjar) frá 1922.

ÍS-141:043 heimild kálgarður
Nr. 19 á túnakorti Neðri Hnífsdals (Heimabæjar).
Heimildir: Túnakort Neðri Hnífsdals (Heimabæjar) frá 1922.

ÍS-141:044 hús óþekkt
Nr. 2 á túnakorti Hrauns.
Heimildir: Túnakort Hrauns frá 1922.

ÍS-141:045 hús óþekkt
Nr. 3 á túnakorti Hrauns.
Heimildir: Túnakort Hrauns frá 1922.

ÍS-141:046 heimild kálgarður
Nr. 4 á túnakorti Hrauns.
Heimildir: Túnakort Hrauns frá 1922.

ÍS-142 *Hnífsdalur fremri*

12 hundruð að dýrleika. Túnastærð 1922 5.88 ha, matjurtagarðar 555 m², 1/6 slétt.

ÍS-142:001 *Fremri Hnífsdalur* bæjarhóll býli
"Fremri Hnífsdalur, sem stundum er kallaður aðeins Dalur, er um 2,5 km frá sjó sunnanmegin Langár, en á þó land báðum megin ár, enda er bærinn ekki frammar en um miðjan dal." Nr. 1 á túnakorti Fremri-Hnífsdals frá 1922.
Heimildir: Örnefnaskrá Fremra Hnífsdals. Túnakort Fremri-Hnífsdals frá 1922.

ÍS-142:002 *Stekkjarhryggur* heimild stekkur
"Gengt bænum, norðan megin í dalnum, eru nefnd Ból og Bólgil. Þar fyrir framan er Stekkjarhryggur og Stekkjarhryggsgil, Einarshryggur og Einarhryggspartur, Litlihryggur og Litlahryggspartur, Seljahryggur og Seljahryggspartur, Bali og Balapartur og Breiðamýri."
Heimildir: Örnefnaskrá Fremra Hnífsdals.

ÍS-142:003 *Selhryggur* heimild sel

"Gengt bænum, norðan megin í dalnum, eru nefnd Ból og Bólgil. Þar fyrir framan er Stekkjarhryggur og Stekkjarhryggsgil, Einarshryggur og Einarhryggspartur, Litlihryggur og Litlahryggspartur, Seljahryggur og Seljahryggspartur, Bali og Balapartur og Breiðamýri."

Heimildir: Örnefnaskrá Fremra Hnífsdals.

ÍS-142:004 *Seljaskarð* heimild sel

"Framar eða innar í dalnum, norðamegin er slægjuland sem einu nafni kallast Fjall, upp af því sama megin ár er Fagrihjalli, Seljaskarð og Seljaskarðsfjall."

Heimildir: Örnefnaskrá Fremra Hnífsdals.

ÍS-142:005 *Þverárhjáleiga* heimild bústaður

"Niður frá Fremstuhvilft renna tvær þverár í Langá og heita þær Fremri Þverá og Ytri Þverá. Niður við ána er svo kallað Langholt, Þverárhjáleiga og Þverárpertur. Skriður eru þar í hlíðinni og nefnast Fremri Dalsskriða og Ytri Dalsskriða."

Heimildir: Örnefnaskrá Fremra Hnífsdals.

ÍS-142:006 hús óþekkt

Nr. 2 á túnakorti Fremri Hnífsdals frá 1922.

Heimildir: Túnakort Fremri Hnífsdals frá 1922.

ÍS-142:007 hús óþekkt

Nr. 3 á túnakorti Fremri Hnífsdals frá 1922.

Heimildir: Túnakort Fremri Hnífsdals frá 1922.

ÍS-142:008 hús óþekkt

Nr. 4 á túnakorti Fremri Hnífsdals frá 1922.

Heimildir: Túnakort Fremri Hnífsdals frá 1922.

ÍS-142:009 hús óþekkt

Nr. 5 á túnakorti Fremri Hnífsdals frá 1922.

Heimildir: Túnakort Fremri Hnífsdals frá 1922.

ÍS-142:010 hús óþekkt

Nr. 6 á túnakorti Fremri Hnífsdals frá 1922.

Heimildir: Túnakort Fremri Hnífsdals frá 1922.

ÍS-142:011 hús óþekkt

Nr. 7 á túnakorti Fremri Hnífsdals frá 1922.

Heimildir: Túnakort Fremri Hnífsdals frá 1922.

ÍS-142:012 hús óþekkt

Nr. 8 á túnakorti Fremri Hnífsdals frá 1922.

Heimildir: Túnakort Fremri Hnífsdals frá 1922.

ÍS-142:013 hús óþekkt

Nr. 9 á túnakorti Fremri Hnífsdals frá 1922.

Heimildir: Túnakort Fremri Hnífsdals frá 1922.

ÍS-142:014 hús óþekkt

Nr. 10 á túnakorti Fremri Hnífsdals frá 1922.

Heimildir: Túnakort Fremri Hnífsdals frá 1922.

ÍS-142:015 hús óþekkt

Nr. 11 á túnakorti Fremri Hnífsdals frá 1922.

Heimildir: Túnakort Fremri Hnífsdals frá 1922.

ÍS-142:016 heimild kálgarður

Nr. 12 á túnakorti Fremri Hnífsdals frá 1922.

Heimildir: Túnakort Fremri Hnífsdals frá 1922.

ÍS-142:017 heimild kálgarður

Nr. 13 á túnakorti Fremri Hnífsdals frá 1922.

Heimildir: Túnakort Fremri Hnífsdals frá 1922.

ÍS-143 Bakki

Jarðadýrleiki 7 hundruð. Túnastærð 1922 4.77 ha, matjurtagarðar 587 m², 1/4 slétt. Lóðir: Sigurðar Þorvarðssonar: 0.98 ha, Friðriks Tómassonar: 0.37 ha, Kjartans Guðmundssonar: 0.32 ha, Lambhagi: 0.42 ha, Árbakki: 0.46 ha.

ÍS-143:001 Bakki bæjarhóll býli

"Um 1/2 km frá sjó, sunnan Langár, og gengt bænum Hrauni, er jörðin Bakki í Hnífsdal. Bærinn stendur á dálitlum hóli og beygir áin þar í kröppum bug til suðurs meðfram túninu, en fellur síðan aftur til norðurs og rennur til sjávar í gegnum Hnífsdalsþorp sunnan við Heimabæ, með stefnu austur." Nr. 1 á túnakorti Bakka í Hnífsdal.

Heimildir: Örnefnaskrá Bakka í Hnífsdal. Túnakort Bakka í Hnífsdal frá 1922.

ÍS-143:002 *Miðhús* heimild bústaður

"Á landamerkjum Bakka og Fremra Hnífsdals er svo nefndur Svartilækur en sumir kalla hann Merkjælæk eða Merkjagil. Þar fyrir heiman er Miðhúsagil, Miðhúsagilsfljót í ánni og eyðibýlið Miðhús. Er það hald manna, að þar hafi verið hjáleiga frá Bakka, en er nú svo langt síðan að enginn kann þar frekar frá að segja." [örnefnaskrá Bakka í Hnífsdal]. "Midhus heitir í Bakkalandi. Eru munnmæli þar hafi bygð verið, en svo er það fyrir löngu, að enginn veit þar neitt frekara til að segja. Meira er hjer þrönglendi en þetta kot verði aftur bygt." [Á.M.VII.158]

Heimildir: Örnefnaskrá Bakka í Hnífsdal.

ÍS-143:003 garðlag landamerki

"Upp í Bakkahyrnu er örnefnið Svörtuklettur, þar er og Breiðhilla, sem fyrr er nefnd. Hlíðin frá Bólhrygg og út á Bakkarönd nefnist einu nafni Bakkahlíð, en Bakkarönd er suðurtakmörk Bakkalands að fornu og sér þar enn móta fyrir gömlum merkjagarði úr torfi innan til á Leitinu allt til fjalls. Þar heitir einnig Bakkafjall er hærra kemur. Þar fyrir neðan, niður undir þorpinu heitir Bakkar og á þeim steinn einn, nefndur Torfasteinn, en uppi á fjallsbrúninni er svo kallaður Hádegissteinn. Fyrir neðan Bakkana, alveg niður við

sjó heita Stekkir, þar er Stekkjartjörn og Stekkjargrund og standa þar nú íbúðarhús þorpsbúa"

Heimildir: Örnefnaskrá Bakka í Hnífsdal.

ÍS-143:004 *Hesthúshóll* heimild hesthús

"Í túninu á Bakka eru þessi örnefni: Hesthúshóll, Jónshóll, Tjaldhóll, Stórhóll, Litlihóll, Strýtuþóll og Sælubrekka. Nokkuð fyrir utan túnið er svo nefnt Götuskarð, á milli árinna og vegarins þar sem farið var áður fyrir."

Heimildir: Örnefnaskrá Bakka í Hnífsdal.

ÍS-143:005 *Jórsalir* heimild bústaður

"Þar sem vegurinn liggur nú niður af Bökkunum heitir Hreggnasi. Innsta býlið á Stekkjunum heitir Jórsalir. Innan við Bakkarönd heitir Langhóll, langur og grasi vaxinn hóll eða hryggur, þar sem í seinni tíð hafa staðið skreiðarhjallar miklir. Niður af honum heita Lambavellir, og er þar nú bæði grafreitir og íþróttavöllur Hnífsdælinga í nábyli við hvorn annan."

Heimildir: Örnefnaskrá Bakka í Hnífsdal.

ÍS-143:006 *Kolgrafarhvamur* náma kolagröf

"Þar fyrir innan, þ.e. fyrir innan Krossgil er svo Miðhlíð og á henni Kolgrafarhvamur og Kolgrafagil. Bera þau nöfn vott um að þar hefur fyrrum skógur verið og gert til kola þó að sjái þess engin merki utan örnefnin ein. Þar fyrir innan eru svo landamerki Eyrar í Skutulsfirði og Heimabæjar í Hnífsdal, við svo nefnt Miðhlíðargil og Miðhlíðarstein."

Heimildir: Örnefnaskrá Bakka í Hnífsdal.

ÍS-143:007 *Eyramannavör* heimild uppsátur

" Þar fyrir innan eru svo landamerki Eyrar í Skutulsfirði og Heimabæjar í Hnífsdal, við svo nefnt Miðhlíðargil og Miðhlíðarstein. Rétt fyrir utan til við landamerkin er svö kölluð Eyramannavör, og mun það nafn dregið af því, að þar hefur Eyrarprestur í Skutulsfirði haft uppsátur í fyrri daga, sem hefur þótt styttra og hentugra að róa heiman frá Eyri, þar sem útfiri er mikið að norðanverðu við eyrina."

Heimildir: Örnefnaskrá Bakka í Hnífsdal.

ÍS-143:008 hús óþekkt

Nr. 2 á túnakorti Bakka í Hnífsdal.

Heimildir: Túnakort Bakka í Hnífsdal frá 1922.

ÍS-143:009 hús óþekkt

Nr. 3 á túnakorti Bakka í Hnífsdal.

Heimildir: Túnakort Bakka í Hnífsdal frá 1922.

ÍS-143:010 hús óþekkt

Nr. 4 á túnakorti Bakka í Hnífsdal.

Heimildir: Túnakort Bakka í Hnífsdal frá 1922.

ÍS-143:011 hús óþekkt

Nr. 5 á túnakorti Bakka í Hnífsdal.

Heimildir: Túnakort Bakka í Hnífsdal frá 1922.

ÍS-143:012 hús óþekkt
Nr. 6 á túnakorti Bakka í Hnífsdal.
Heimildir: Túnakort Bakka í Hnífsdal frá 1922.

ÍS-143:013 hús óþekkt
Nr. 7 á túnakorti Bakka í Hnífsdal.
Heimildir: Túnakort Bakka í Hnífsdal frá 1922.

ÍS-143:014 hús bústaður
Nr. 8 á túnakorti Bakka í Hnífsdal. Neðst á túnakortinu eru teiknaðar nokkrar lóðir og er þessi staður á lóð Friðriks Tómassonar.
Heimildir: Túnakort Bakka í Hnífsdal frá 1922.

ÍS-143:015 hús óþekkt
Nr. 9 á túnakorti Bakka í Hnífsdal. Neðst á túnakortinu eru teiknaðar nokkrar lóðir og er þessi staður á lóð Friðriks Tómassonar.
Heimildir: Túnakort Bakka í Hnífsdal frá 1922.

ÍS-143:016 heimild kálgarður
Nr. 10 á túnakorti Bakka í Hnífsdal. Neðst á túnakortinu eru teiknaðar nokkrar lóðir og er þessi staður á lóð Friðriks Tómassonar.
Heimildir: Túnakort Bakka í Hnífsdal frá 1922.

ÍS-143:017 hús bústaður
Nr. 11 á túnakorti Bakka í Hnífsdal. Neðst á túnakortinu eru teiknaðar nokkrar lóðir og er þessi staður á lóð Árbakka.
Heimildir: Túnakort Bakka í Hnífsdal frá 1922.

ÍS-143:018 hús óþekkt
Nr. 12 á túnakorti Bakka í Hnífsdal. Neðst á túnakortinu eru teiknaðar nokkrar lóðir og er þessi staður á lóð Árbakka.
Heimildir: Túnakort Bakka í Hnífsdal frá 1922.

ÍS-143:019 hús óþekkt
Nr. 13 á túnakorti Bakka í Hnífsdal. Neðst á túnakortinu eru teiknaðar nokkrar lóðir og er þessi staður á lóð Árbakka.
Heimildir: Túnakort Bakka í Hnífsdal frá 1922.

ÍS-143:020 heimild kálgarður
Nr. 14 á túnakorti Bakka í Hnífsdal. Neðst á túnakortinu eru teiknaðar nokkrar lóðir og er þessi staður á lóð Árbakka.
Heimildir: Túnakort Bakka í Hnífsdal frá 1922.

ÍS-143:021 hús bústaður
Nr. 15 á túnakorti Bakka í Hnífsdal. Neðst á túnakortinu eru teiknaðar nokkrar lóðir og er þessi staður á lóð Kjartans Guðmundssonar.
Heimildir: Túnakort Bakka í Hnífsdal frá 1922.

ÍS-143:022 hús óþekkt

Nr. 16 á túnakorti Bakka í Hnífsdal. Neðst á túnakortinu eru teiknaðar nokkrar lóðir og er þessi staður á lóð Kjartans Guðmundssonar.

Heimildir: Túnakort Bakka í Hnífsdal frá 1922.

ÍS-143:023 heimild kálgarður

Nr. 17 á túnakorti Bakka í Hnífsdal. Neðst á túnakortinu eru teiknaðar nokkrar lóðir og er þessi staður á lóð Kjartans Guðmundssonar.

Heimildir: Túnakort Bakka í Hnífsdal frá 1922.

ÍS-143:024 heimild kálgarður

Nr. 18 á túnakorti Bakka í Hnífsdal.

Heimildir: Túnakort Bakka í Hnífsdal frá 1922.

ÍS-143:025 heimild kálgarður

Nr. 19 á túnakorti Bakka í Hnífsdal.

Heimildir: Túnakort Bakka í Hnífsdal frá 1922.

Heimildir

Prentaðar heimildir

Árna Magnússon og Páll Vídalín, *Jarðabók*, VII., Kaupmannahöfn 1943

Diplomatarium Islandicum I-XIV, Kaupmannahöfn/Reykjavík 1857-1972.

Íslendinga sögur, I, Reykjavík 1953.

J. Johnsen: *Jarðatal á Íslandi*, Kaupmannahöfn 1847.

Jón Þ. Þór, *Saga Ísafjarðar og Eyrarhrepps hins forna*, 1. bindi, Reykjavík 1984.

Ragnar Edvardsson. Fornleifaskráning í Bolungarvíkurkaupstað, fyrsti hluti, kaupstaðurinn og jarðirnar næstar honum. Fornleifastofnun Íslands, FSO21-96021. Bolungarvík. 1996.

Ragnar Edvardsson. Fornleifaskráning í Bolungarvíkurkaupstað, annar hluti. Fornleifastofnun Íslands. FS043-96022. Bolungarvík, 1997.

Ragnar Edvardsson. Fornleifaskráning í Bolungarvík. Lokaskýrsla. Fornleifastofnun Íslands. FS120-96023. Bolungarvík, 2000.

Ragnar Edvardsson. Forkönnun á fornleifum í Hnífsdal í Ísafjarðardjúpi. Unnið fyrir Vegagerðina. Náttúrustofa Vestfjarða, NV nr. 9-06. Bolungarvík, 2006.

Óprentaðar heimildir

Þjóðminjasafn Íslands

Örnefnaskrár Fremra- og Neðra Hnífsdals, Bakka.

Þjóðskjalasafn Íslands

Túnkort Fremra- og Neðra Hnífsdals, Bakka.