



NÁTTÚRUSTOFA  
VESTFJARÐA  
FORNLEIFAÐEILD



Strandagaldur ses  
Hólögata 8-10, Hólmavík  
www.galdrasyming.is

## Hvalveiðar baska við Ísland Fornleifarannsókn á Strákatanga í Hveravík, Kaldrananeshreppi 2005 – 2006



**Ragnar Edvardsson og Magnús Rafnsson**

Desember 2006  
NV nr. 12-06

---

Náttúrustofa Vestfjarða  
Aðalstræti 21  
415 Bolungarvík

Sími: 4567005  
Fax: 4567351

Kennitala: 610397-2209  
Netfang: nave@nave.is  
Heimasíða: <http://www.nave.is>

1. Inngangur .....	3
2. Markmið og aðferðafræði .....	3
3. Heimildir um hvalveiðar útlendinga við Ísland á 17. öld .....	4
4. Fornleifarannsókn 2005 .....	12
5. Fornleifarannsókn 2006 .....	13
5.1 Lýsing á fornleifafræðilegum einingum .....	14
6. Fundir .....	16
6.1 Fundir árið 2005.....	16
6.2 Fundir árið 2006.....	19
7. Umfjöllun um rannsóknina .....	20
8. Viðbætur .....	23
8.1 Skrár frá 2005 .....	23
8.2 Skrár frá 2006 .....	25
9. Kort og teikningar .....	27
10. Heimildaskrá .....	30

## 1. Inngangur

Hér birtist skýrsla um fornleifarannsókn á Strákatanga í Hveravík við Steingrímsfjörð í Strandasýslu sem fór fram haustið 2005 og 2006. Í þessari skýrslu er að finna umfjöllun um bæði árin og er skýrslan frá 2005 sett hér inn til að gefa gott yfirlit yfir rannsóknina bæði árin. Í skýrslunni birtist umfjöllun um markmið og aðferðafræði rannsóknarinnar og síðan er fjallað um hvalveiðar í rituðum heimildum. Umfjöllunin um fornleifarannsóknina er tvískipt, fyrst er fjallað um forkönnuna árið 2005 og svo rannsóknina á lýsisbræðslunni árið 2006.

Rannsóknin var styrkt af Fornleifasjóði og starfsmannasjóði Landsvirkjunar og Landsnets og er verkefnið samvinnuverkefni Náttúrustofu Vestfjarða og Strandagaldurs ses sem miðar að því að rannsaka á þverfaglegan hátt efnislegar leifar eftir erlenda hvalveiðimenn á Íslandi. Í Kaldrananes- og Árneshreppum er talsvert um örnefni sem tengjast frönskum, spönskum og baskneskum hvalveiðimönnum en slíkar minjar hafa aldrei áður verið rannsakaðar með fornleifafræðilegum aðferðum.

Skýrsluhöfundar vilja þakka þeim mörgu sem sýndu rannsókninni áhuga. Sérstakar þakkir fær Kaldrananeshreppur sem hefur í mörg ár stutt við fornleifarannsóknir á Ströndum. Einnig fá þeir fjölmörgu einstaklingar þakkir, bæði í Bjarnarfirði og annars staðar, sem aðstoðuðu á ýmsan hátt við rannsóknina á haustmánuðum 2005 og 2006.

## 2. Markmið og aðferðafræði

Verkefnið “Hvalveiðar baska við Ísland” miðar að því að rannsaka minjar eftir erlenda hvalveiðimenn á Íslandi. Markmið verkefnisins er að fá hugmynd um umfang hvalveiðanna út frá minjum í landi og hvaða áhrif vera erlendra manna hafði á íslenskt samfélag á 17. öld.

Heildarmarkmið fornleifarannsóknarinnar á Strákatanga var að fá hugmynd um eðli rústanna á tanganum. Einnig er það markmið rannsóknarinnar að fullrannsaka allar rústir tengdar hvalveiðistöðinni og gera staðinn aðgengilegan ferðamönnum. Árið 2005 var gerð forkönnun á rústunum til undirbúnings undir frekari fornleifarannsóknir á svæðinu og markmiðið 2006 var að grafa upp valda rúst sem gæti gefið sem besta hugmynd um starfsemi á svæðinu.

Sú aðferðafræði sem beitt var við rannsóknina flokkast undir svokallaðan “uppgröft á opnu svæði” (open area excavation) og við skráningu gagna var hver fornleifafræðileg eining, þ.e. mannvistarlag, veggur, bygging, osfrv., skráð sérstaklega, teiknuð, ljósmynduð og mæld upp. Þessi aðferðafræði hefur verið notuð á Íslandi í meira en 10 ár og hefur reynst einstaklega góð við uppgröft bæði á byggingum og öðru.

Aðferðafræðin byggir á því að öll rústin er opnuð, og hver fornleifafræðileg eining er grafin í burtu í öfugri tímaröð. Allt svæðið er grafið á sama tíma sem gefur rannsóknaraðilum góða sýn yfir hvert búsetustig, þar til að svæðið hefur verið grafið niður á tímabil áður en að búseta hófst. Við bestu uppgraftraskilyrði eru allar fornleifafræðilegar einingar, þ.e. byggingar, mannvistarlög, osfrv., fjarlægðar þangað til að á svæðinu stendur ekkert nema óhreyfður jarðvegur sem myndaðist áður en að búseta

hófst. Slík aðferðafræði gefur fullkomna hugmynd um sögu staðarins og þá þróun sem hann hefur gengið í gegnum og minnkar líkur á mistökum við uppgröft sem aftur minnkar líkurnar á því að gögn verði rangtúlkuð.

Við rannsóknina á Strákatanga voru engar byggingar fjarlægðar, einungis mannvistarlög. Ástæða þess var fyrst og fremst að eingöngu var grafið í efstu mannvistarlögum og að í framtíðinni er áætlað að gera staðinn aðgengilegan ferðamönnum. Við framtíðarrannsókn á svæðinu verður aðferðafræðin aðlöguð að þessum áætlunum og engar byggingar verða grafnar í burtu. Svæðið verður grafið niður á það tímabil þegar að búsetu lauk á Strákatanga.

### 3. Heimildir um hvalveiðar útlendinga við Ísland á 17. öld

Magnús Rafnsson

1

Íslenskar heimildir greina frá því að hvalveiðar hafi verið stundaðar við Ísland frá útlendum skipum frá fyrstu árum 17. aldar og fram á þá 18. Einkum voru þessar veiðar stundaðar við Vestfirði og í fyrstu virðist eingöngu hafa verið um spænska Baska að ræða. Langþekktasti atburðurinn varðandi þessar veiðar eru Spánverjavígin 1615. Þá um haustið fórust þrjú skip í áhlaupsveðri á Reykjarfirði í Strandasýslu. Skipverjar, sem voru um 80, komust flestir af og tóku þann kost að róa vestur fyrir Horn á smábátum sínum í leit að haffærum farkosti. Í Jökulfjörðum tóku þeir herfangi bát og skiptu síðan liði, væntanlega til að eiga auðveldara með að fæða sig þar eð ekki var þess að vænta að hinn nýi farkostur gæti fleytt þeim yfir hafið. Á ýmsu hafði gengið í samskiptum Íslendinga og hvalfangara, oft vegna viðskipta, og svo virðist sem Ari sýslumaður í Ögri hafi notfært sért neikvæðu hliðarnar til að fá skipbrotsmenn dæmda réttdræpa á dómþingi í Súðavík. Á þessum árum voru sjórán algeng á Atlantshafi og engin ein þjóð frekar viðriðin þær en aðrar. Meðal annars munu sjóræningjar hafa gert strandhögg á Vestfjörðum. Af því tilefni hafði borist samþykkt frá konungi um sumarið þar sem sagði að þeir sem með ránskap færu við landið “skulu réttilega teknir og skaðaðir”.<sup>1</sup>

Allar líkur eru á að Ari hafi áður gefið út leyfi til hvalveiða við Vestfirði þar sem hann hafði ríkt sem smákóngur um langt skeið. Jón lærði Guðmundsson sem á þessum árum bjó í Stóru-Ávík segir að hvalveiðiskipin sem voru í Árneshreppi hafi öll haft leyfi og ber m.a. fyrir sig orð Ara.<sup>2</sup> Hann hafði hins vegar ekki vald til að gefa út slík leyfi. Í Súðavíkurdómi var lögð sekt við því að mæta ekki til herfararinnar gegn skipbrotsmönnum og að auki voru þeir sem neituðu að fylgja sýslumanni gerðir fjárhagslega ábyrgir fyrir því tjóni sem skipbrotsmennirnir kynnu að valda.<sup>3</sup> Sveit Ara í Ögri drap átján menn í Æðey og á Sandeyri á Snæfjallaströnd þar sem hópurinn var að gera að hval. Þrettán að auki voru drepnir í Dýrafirði eftir að þeir höfðu brotið upp

<sup>1</sup> *Alþingisbækur Íslands*. Reykjavík 1912-90, V. bindi bls. 243.

<sup>2</sup> *Spánverjavígin 1615*, Jónas Kristjánsson gaf út, Kaupmannahöfn, 1950, bls. 8.

<sup>3</sup> *Alþingisbækur Íslands*. V. bindi, bls 313.

dönsku verslunarhúsin á Þingeyri, en um 50 skipbrotsmenn héldu til í verslunarhúsum í Patreksfirði vetrarlangt og komust utan um vorið með því að ræna ensku fiskiskipi.<sup>4</sup>

Hér verður ekki sérstaklega fjallað um dráp Spánverja en reynt að gera grein fyrir öðrum vísbendingum um hvalveiðar við Vestfirði á 17. öld, ekki síst því sem heimildir greina frá um seinni hluta aldarinnar og veru hvalfangara við Strandir.

## 2

Þrjár samtíma frásagnir eru til um dráp Spánverjanna auk stuttra annálagreina. Úr Patreksfirði eru til illa ortar og torskildar “Víkings rímur” og séra Ólafur Jónsson á Söndum í Dýrafirði samdi um atburðina “Spönsku vísur”, en bæði eru þessi verk fjandsamleg í garð skipbrotsmanna og ekki loku fyrir það skotið að kvæði séra Ólafs sé beinlínis ort að beiðni Ara í Ögri. Ara virðist hafa verið annst um hvaða mynd varðveittist af Spánverjavígum því utanmáls í annál sonar síns, Vatnsfjarðarannál elsta, bætir hann við með eigin hendi “Hér vantar ofurmargt fleira.”<sup>5</sup> Merkilegasta heimildin er hins vegar ritgerð Jóns lærða “Sönn frásaga af spanskra manna skipbrotum og slagi”.<sup>6</sup> Raunar má segja að hún sé einstök í sinni röð og sennilega fyrsta heimild Íslandssögunnar þar sem tekinn er fyrir atburður á svipaðan hátt og nú tíðkast í blaðagreinum – að setja fram í ritgerðarformi frásögn af stórtíðindum strax eftir að atburður gerast. Að hluta til er um frásögn sjónarvottar að ræða en Jón nefnir einnig að hann hafi upplýsingar frá sveitungum sínum um þau atriði sem hann varð ekki sjálfur vitni að.<sup>7</sup>

Enginn vafi er á að þeir sem fengu að kenna á drápstólum Vestfirðinga 1615 voru langflestir Baskar. Hins vegar verður að gæta þess að þegar íslenskar heimildir geta þjóðernis hvalfangara gera þau greinarmun á frönskum og spænskum skipum, en hvort sem skipin voru gerð út frá San Sebastian á Spáni eða Bayonne í Frakklandi voru áhafnir þeirra baskneskar. Flest bendir til þess að Baskar hafi fyrstir manna stundað hvalveiðar með því að skutla hval úr smábátum og lengi vel voru þeir einir um hvalveiðar á Atlantshafi. Því er við hæfi að greina lítillaga frá forsögunni áður en þeir leituðu á Íslandsmið.

Þegar líður að lokum miðalda voru Baskar beggja megin landamæra Spánar og Frakklands óumdeilanlega fremstu sjómenn Evrópu. Þeir léku stórt hlutverk í landafundum 15. aldar og hluti nafngreindra sjómanna um borð í skipum Columbusar voru Baskar. Því hefur jafnvel verið haldið fram að án Baskanna sé ólíklegt að sjóveldi Spánverja á 15. öld hafi orðið jafn mikið og raun bar vitni. Réði þar einkum að undir lok miðalda höfðu Baskar náð lengra í smíði haffærra skipa en þekkt hafði síðan víkingar voru mesta sjóveldi Evrópu. Í Baskahéruðum Spánar var að finna náttúruauðlindir sem ekki var að finna í sama mæli annars staðar á Spáni, eikarskóga og auðugar járnámur. Talið er að þeir hafi fyrstir tekið að skutla hvali úr smábátum í

<sup>4</sup> Um Spánverjavígin sjá formála Jónasar Kristjánssonar í samnefndu riti bls. xxii-xxxvi; Helgi Þorláksson: *Saga Íslands VI*, Reykjavík 2003, bls 270-277; Ólafur Davíðsson: “Víg Spánverja á Vestfjörðum 1615 og “Spönsku vísur” eptir séra Ólaf á Söndum” *Tímarit Bókmenntafélagsins* 16, 1895, sérstaklega bls. 95-128.

<sup>5</sup> *Annálar 1400-1800*, Reykjavík 1922-1988, III. bindi, bls. 55, nmgr.

<sup>6</sup> Spönsku vísur eru prentaðar í grein Ólafs Davíðssonar “Víg Spánverja ...” en bæði “Víkings rímur” og “Sönn frásaga” í *Spánverjavígin 1615*.

<sup>7</sup> *Spánverjavígin 1615* bls. 3;

stað þess að nýta aðeins þann hval sem rak á fjörur, og á elleftu og tólfðu öld voru þeir farnir að veiða stórhveli í Biskayaflóa. Upphaflega var hvalur veiddur vegna kjötsins en þegar komið var fram undir lok miðalda var lýsi hins vegar orðið verðmætasta afurðin og á sextánda öld var það notað sem ljósmeti (og þótti taka öðru fram) en einnig í sápu, við sútun og fataiðnað.

Fljótlega eftir að John Cabot sigldi fyrstur Evrópubúa til Nýfundnaland 1497 voru Baskar farnir að veiða þar bæði hval og þorsk. Frá því um 1530 og fram um aldamótin 1600 veiddu þeir gríðarlegt magn af sléttbak í Belle Isle sundinu á milli Nýfundnaland og Labrador. Lengi hafði verið vitað um þessar veiðar, en um umfang þeirra ekki fyrr en Selma Huxley Barkham leiddi fornleifafræðinga að hvalveiðistöðvum þar sem nú heitir Red Bay í Labrador eftir að hafa rannsakað skjöl um hvalveiðar á 16. öld í skjalasöfnum á Spáni. Á hálfum öðrum áratug fóru þar fram viðamiklar rannsóknir bæði á landi þar sem hvalur hafði verið unninn og í höfninni þar sem fundust leifar af þrem skipum og nokkrum bátum. Umfang iðnaðarins við Red Bay var mikið enda eftir miklu að slægjast. Áætlað hefur verið að 175 lítra áma af hvallysi hafi selst fyrir um 5000 dollara á núvirði og afli eins skips gat verið um 250.000 lítrar af lýsi. Svo virðist sem hvalveiðarnar við Nýfundnaland hafi lagst af um 1600 og er einna helst talið að ofveiði sé um að kenna. Um 1610 urðu menn þess varir að mikill fjöldi hvala hélt til við Svalbarða og voru Baskar fengnir til að kenna Englendingum veiðarnar og í kjölfarið hófu bæði Hollendingar og Baskar frá San Sebastian að sækja norður. Þessi fundur hefur verið talin orsök þess að hvalskutlan hófst við Ísland, einkum eftir að Englendingar gerðu tilraun til að sitja einir að veiðunum við Svalbarða.<sup>8</sup>

3

Íslenskar heimildir greinir nokkuð á um hvenær útlendingar hófu hvalveiðar við Vestfirði. Í Skarðsárannál og Vatnsfjarðarannál elsta er sagt að hvalaskutlan hafi hafist við Vestfirði 1610 og fyrrnefndi annállinn segir að árið eftir hafi verið “mikil hvalaskutlan á Vestfjörðum”. Ballarárannáll segir hins vegar við árið 1608: “Komu Baskar fyrst fyrir norðan á þremur skipum, hvalamenn á Strandir, ræntu viðum og líka peningum, og voru strákfengnir.”<sup>9</sup> Allir annálarnir munu færðir í letur áratugum eftir atburðina en líklega hefur höfundur Ballarárannáls, Dalamaðurinn Pétur Einarsson, haft sínar upplýsingar af Ströndum, því á fjórða áratug aldarinnar var hann umboðsmaður sýslumanns á svæðinu. Á hollensku Íslandskorti frá 1706 segir við myndskreytingu að Baskar hafi siglt á þessar slóðir árið 1613.<sup>10</sup> Þessari tímasetningu ber saman við það sem Jón lærði segir í ævidrápu sinni “Fjölmóði” (sem reyndar er skrifuð löngu eftir atburðina) að árið 1613 hafi hvalveiðiskip hrakist undan hafís og komið að landi í Kaldbaksvík. Heimamenn hlupu á fjöll af hræðslu því “landsmenn höfðu / ekki hafskipum vanist”, en fyrir milligöngu sóknarprestins, séra Ólafs Halldórssonar á Stað í Steingrímsfirði komust á vinsamleg samskipti og prestur “vísaði þeim til veiðiskapar á Steingrímsfjörð”. Þetta sumar veiddu Baskar 17 hvali og

<sup>8</sup> Hér er einkum stuðst við Trausti Einarsson : *Hvalveiðar við Ísland 1600-1939*, bls. 9-27; Tuck og Grenier: *Red Bay, Labrador, World Whaling Capital A.D. 1550-1600*, St. John's 1989, bls. 8-15.

<sup>9</sup> *Annálar* I. bindi, bls. 198, 199, III. bindi, bls. 53, 191.

<sup>10</sup> Kort þetta var prentað í Leyden 1706 og kennt við Pieter van der Aa. Það er aðgengilegt á [www.kort.bok.hi.is](http://www.kort.bok.hi.is).

árið eftir voru 26 skip send af stað þótt aðeins tíu næði til Íslands. Flest þeirra héldu til á Steingrímsfirði, að sögn Jóns, en einhverjir Frakkar voru við Eyjar á Bólum og fjögur skip í Reykjarfirði. Að sögn Jóns versnaði sambúðin eftir andlát séra Ólafs á Stað og kennir hann Ara sýslumanni um að hafa alið á úlfúð í garð hvalfangara og reynt að etja Frökkum gegn Spánverjunum.<sup>11</sup> Ekki nefnir Jón önnur hvalveiðiskip við Strandir 1615 en þau sem braut um haustið í Reykjarfirði. Hins vegar áttu tveir hvalfangaranna erindi í Steingrímsfjörð þá um sumarið og komu við á Eyjum og tóku þar “sauð einn eða sokka”. Þetta gerðu þeir í hefndarskyni fyrir illar móttökur um vorið þegar þeir hröktust frá skipi sínu og komu að landi á Eyjum þar sem vermenn gerðu sig líklega til að drepa þá.<sup>12</sup>

Jón lærði fullyrðir að Spánverjar hafi stundað hvalveiðar frá Ströndum í þrjú sumur, 1613, 1614 og 1615. Dráp skipbrotsmannanna hafa valdið nokkrum þáttaskilum og næsta ár áttu Íslendingar von á Böskum í hefndarhug. Ekki varð af því og engar heimildir nefna hvalfangara við Vestfirði næstu árin. Eflaust hafa örlög skipbrotsmannanna átt sinn þátt í því, en fleira kemur til. Baskar á Spáni höfðu misst hluta skipa sinna í hrakför Flotans mikla til Englands 1588 og næstu ár áttu Spánverjar í stöðugum stríðsátökum. Óstjórn á peningamálum Spánar með endurteknu gjaldeyrishruni varð síðan til þess að miðstöð útgerðarinnar fluttist yfir til franska hluta Baskalands. Þessar aðstæður allar urðu einnig til þess að hvalveiðimenn réðu sig gjarna til annara þjóða til að kenna þarlendum kúnstina. Englendingar réðu t.d. til sín hóp Baska árið 1612<sup>13</sup> og 1618 komu 24 Baskar með allan útbúnað, þ.á.m. hvalaslúffur (orðið slúffa mun dregið af *chalop* en svo nefndu Baskar báta sína) til Kaupmannahafnar. Í Reisubók Jóns Indíafara er lýsing á ferð þessara hvalfangara til Svalbarða og veiðum þeirra þar.<sup>14</sup> Þessi þróun varð síðan til þess að Baskar misstu einokun þá á hvalveiðum sem þeir höfðu haft frá miðöldum. Önnur ástæða gæti átt einhvern þátt í að hvalveiðiskipin leituðu ekki að landi. Á þriðja áratug aldarinnar var fundin upp aðferð til að flensa hval við skipshlið og bræða spikið um borð.<sup>15</sup> Þessi aðferð útilokar þó ekki að hvalveiðimenn hafi notað landstöðvar því af því hefur eflaust verið mikið hagræði ef hvalur var veiddur inni á fjörðum eða annars staðar nálægt góðu skipalægi. Hollendingar við Svalbarða flensuðu þannig hval við skipshlið en bræddu spikið í landi fram yfir miðja 17. öld. Þegar fyrst er getið um hvalveiðar í íslenskum heimildum eftir 1615 eru þar ekki Spánverjar á ferðinni og þá er einnig getið um skip sem var við vinnslu hvals úti á sjó.

Ballarárannáll segir að 1626 séu aftur komnir hvalveiðimenn á Strandir og hafi drepið 20 hvali um sumarið.<sup>16</sup> Árið eftir taka tvö ensk herskip franskt hvalveiðiskip undan Ísafjarðardjúpi en þessar þjóðir áttu þá í stríði. Frakkarnir (sem sumir hverjir báru spænsk nöfn) veifuðu leyfi frá Kristjáni fjórða og vísuðu málinu til Ara sýslumanns í Ögri. Sökum aldurs passans þótti Ara öruggast að leita álits höfuðsmanns á Bessastöðum en svo fór að lokum að kóngur sjálfur kvað upp úr um að

<sup>11</sup> Jón lærði Guðmundsson: “Fjölmóður. Ævidrápa” 59.-79. erindi, *Safn til sögu Íslands og íslenskra bókmennta* V. bindi, Reykjavík 1916, bls 39-42.

<sup>12</sup> “Sönn frásaga” bls. 7.

<sup>13</sup> Trausti Einarsson: *Hvalveiðar við Ísland 1600-1939*, Reykjavík 1987, bls. 14-16.

<sup>14</sup> Jón Ólafsson Indíafari: *Reisubók*, II. bindi, Reykjavík 1946, bls. 142-158.

<sup>15</sup> Trausti Einarsson: sama rit, bls. 19.

<sup>16</sup> *Annálar* III. bindi, bls. 196.

Englendingarnir hafi verið í órétti. Jón Indíafari var látinn fylgja þremur Böskum til Bessastaða og þessir sendimenn af Vestfjörðum mönnum byssur höfuðsmanns þegar Tyrkir sigldu inn á Seiluna 1627.<sup>17</sup>

Ekki er getið um hvalveiðar næstu ár eftir þetta en tveir vestfirskir annálar segja frá frönskum og hollenskum hvalamönnum við Strandir árið 1656.<sup>18</sup> Athyglisverða athugasemd um hvalveiðar þetta ár er að finna í Bréfabókum Brynjólfs biskups Sveinssonar. Hann var þá á visitasíuferð um Vestfirði og svo virðist sem séra Þorvarður Magnússon í Árnesi hafi sent fyrirspurn til biskups þar sem hann var staddur á Stað í Steingrímsfirði um hvers vegna hann hafi ákveðið að sækja ekki heim nyrstu sókn í Strandasýslu. Greinilegt er að biskupi og presti voru ofarlega í huga galdramálin sem þá höfðu gengið yfir sveitina og náðu hámarki með brennu þriggja manna tveim árum áður þótt galdramálum þar í sveit linnti ekki að fullu fyrir en undir lok aldarinnar. Brynjólfur afsakar þá ákvörðun að ferðast ekki norður, nefnir meðal annars að fáir sækji visitasíurnar og auk þess hafi hann séð “að hvala skipin mundu mega marga hverja þar frá hindra, sem nú skulu liggja þar í nánd við yður”.<sup>19</sup> Varla er hægt að skilja þess orð á annan veg en að íbúar Árneshrepps hafi haft vinnu af hvalveiðunum og bendir það til annarra samskipta en þeirra sem hófust í sveitinni og enduðu með Spánverjavíggunum 1615.

4

Frá síðari hluta 17. aldar er ekki um aðrar heimildir um hvalveiðar útlendinga að ræða en annála og vogrekslýsingar í alþingisbókum. Annálar nefna franska hvalfangara margoft en miklu sjaldnar er getið um Hollendinga eða Spánverja.<sup>20</sup> Í sumum tilvikum eru það skipströnd sem þykja frétnæm svo og frásagnir af hvalveiðiskipum sem farist höfðu í ís norður af landinu eða á Grænlandshafi og skipbrotsmenn síðan náð að sigla til Íslands á bátum sínum. Ekki er þess getið að nokkrir hafi hlotið sömu örlög og Spánverjarnir 1615 en stundum nefnt hvað af skipbrotsmönnum varð. Þannig segir í Eyrarannál Magnúsar Magnússonar sýslumanns Ísfirðinga að 1663 hafi brotnað skip í Bolungarvík á Hornströndum og þeim sjómönnum sem ekki fengu far með Höfðaskipi hafi verið “skipt um byggðir”.<sup>21</sup> Tíu árum síðar komu 30 skipbrotsmenn að landi á Langanesi og “komust út”.<sup>22</sup> Í Fitjannál segir við árið 1685 að mörg frönsk og spænsk skip hafi farist í ísum og Eyrarannál segir við sama ár að þá hafi hvalamönnum verið bjargað af ís og franskt hvalveiðiskip hafi strandað í Dýrafirði.<sup>23</sup> Árið 1695 fórust tvö frönsk skip við Suðvesturland og

<sup>17</sup> Jón Indíafari: sama rit, bls. 245-256.

<sup>18</sup> *Annálar* III. bindi, bls 131; “Annáll Magnúsar Magnússonar” *Safn til sögu Íslands*, IV. bindi, Kaupmannahöfn og Reykjavík 1907-1915, bls. 120 (við 1655).

<sup>19</sup> *Úr bēfabók Brynjólfs biskups Sveinssonar*, Kaupmannahöfn 1942, bls. 81

<sup>20</sup> Frönsk skip, oftast hvalfangarar, eru nefnd í hinum ýmsu annálum eftirfarandi ár: 1656, 1662, 1663, 1673, 1677, 1678, 1683, 1685, 1689, 1690, 1691, 1695, 1698, 1699, 1701. Hollensk hvalveiðiskip eru nefnd tvisvar, 1656 og 1685 en spænsk tvisvar, annað vegna skips sem týndist í ísum 1673 en hitt brenndu Frakkar undir Grænuhlíð 1690.

<sup>21</sup> *Annálar* III. bindi, bls. 271.

<sup>22</sup> *Annálar* III. bindi, bls. 300.

<sup>23</sup> *Annálar* II. bindi, bls. 268-9, III. bindi, bls. 342.



samkvæmt Eyrarannál leituðu skipbrotsmenn allt norður í Arnarfjörð eftir fari með löndum sínum “því mörg hvalaskip voru hér fyrir Vesturlandinu það vor og sumar”.<sup>24</sup>

Í alþingisbókum eru skráðar vogrekslýsingar frá þessum árum. Ýmislegt af því góssi sem var konungseign bendir til hvalveiða við landið. Annars vegar er um að ræða lýsingar á útlenskum hvalaskutlum og öðrum verkfærum hvalfangara sem fundust í reknnum hvölum og hins vegar hafði rekið tunnur með hvallysi, tunnustafi og brot af útlenskum bát. Öll dæmi um þetta eru frá síðari hluta aldarinnar svo og tilkynning séra Páls Björnssonar í Selárdal um lasinn bát sem útlenskur hvalveiðimaður skildi eftir í Selárdal 1683.<sup>25</sup> Rekagóss sem ætla má að sé frá útlendum hvalföngurum er getið í alþingisbókum fram á annan áratug 18. aldar.

Ekki er annað að sjá af þessum brotakenndu upplýsingum en að hvalveiðimenn hafi stundað veiðar um allt norðan- og vestanvert landið síðari hluta aldarinnar. Áður hefur verið minnst á árið 1656 en tvö önnur ár eru Frakkar nefndir við Strandir, 1663 og 1677.<sup>26</sup> Reka á Ströndum frá hvalföngurum er getið þrisvar sinnum, 1668, 1669 og 1687.<sup>27</sup> Það má því gera ráð fyrir að hvalveiðar hafi verið stundaðar í Húnaflóa alla 17. öld og erfitt að ímynda sér annað en samskipti við heimamenn hafi verið nokkur. Til þess bendir einnig dómur úr Strandasýslu sem lagður var fyrir alþingi 1662. Sakarefnið var “varningskaup ólíðanleg á tóbaki og öðru klattaríi.”<sup>28</sup> Lögmenn og lögrétta áréttuðu að refska ætti mönnum fyrir slíkt samkvæmt lögum en gera má ráð fyrir að fleiri en þeir ónefndu menn sem dóminn hlutu hafi stundað launverslun. Eftir ýmsu var að slægjast hjá útlendingunum. Jón lærði nefnir í “Sannri frásögu” að heimamenn hafi getað keypt hvalkjöt vægu verði, en einnig “Hamra, öxar, járn og striga”. Fyrir þetta greiddu menn með mjólkurmat, kjöti, þrjónlesi og jafnvel hundum.<sup>29</sup> Tóbakskaup þau sem nefnd voru á alþingi 1666 koma vel heim og saman við venjur Baska á þessu tímabili. Upp úr aldamótunum 1600 gekk alda galdramála yfir Baskalöndin. Einn helsti nornaveiðarinn Frakklandsmegin, Pierre de Lancre, telur það með helstu löstum Baska hve mikið tóbak þeir brúki.<sup>30</sup> Hvort það tóbak sem séra Þórður Jónsson á Óspakseyri í Bitrufirði brúkaði og varð tilefni þess að sóknarbörnin kærðu tóbaksdrykkju hans til biskups var frá hvalföngurum komið skal ósagt látið.<sup>31</sup>

Sagnir um mannrán erlendra sjómanna á Íslandi eru þekktar frá ýmsum tímum en að Tyrkjaráninu undanskildu eru fáar þeirra studdar öruggum heimildum. Jón lærði nefnir að með spænsku Böskunum árið 1614 hafi verið enskur stýrimaður sem tók Jón til fanga en Jón komst af skipinu með vitund skipstjóranna. Sami Englendingur hafi haft hug á að taka með sér ungt fólk “og kenna láta / katholisk fræði, / setja til sæmdar / í sínu landi”.<sup>32</sup> Jóni tókst að afstýra þessu og voru skipsmönnum í staðinn seldir 30

<sup>24</sup> *Annálar* III. bindi, bls. 383-4.

<sup>25</sup> *Alþingisb.* VIII. bindi, bls 42.

<sup>26</sup> *Annálar* III. bindi, bls. 271, 309,

<sup>27</sup> *Alþingisb.* VII. bindi, bls 127, 15; VIII. bindi, bls. 172.

<sup>28</sup> *Alþingisb.* VII. bindi, bls. 79

<sup>29</sup> “Sönn frásaga” bls. 6-7, 9.

<sup>30</sup> Sjá Kurlansky. M.: *The Basque Historey of the World*, London 2000, bls. 101 og Behringer, Wolfgang: *Witches and Witch-Hunts A Global History*, Cambridge 2004, bls 107.

<sup>31</sup> *Guðs dýrd og sálnanna velferð. Prestastefnudómar Brynjólfs biskups Sveinssonar 1639-1674.* Már Jónsson tók saman, Reykjavík 2005, bls. 381.

<sup>32</sup> “Fjölmóður”, 78. erindi, bls 42.

sauðir svo ekki er útilokað að með tiltækinu hafi skipverjar verið að neyða heimamenn til að selja sér kost til siglingarinnar heimleiðis. Eitthvað hefur þó verið um að Íslendingar hafi siglt af landi brott með Böskum hvort sem þeim hefur verið rænt eða farið sjálfviljugir. Til er seðill frá sendimanni Danakonungs þar sem segir að viðkomandi hafi leyst þrjár íslenskar konur og tvo karlmenn frá Böskum á Spáni. Nöfn fólksins eru afbökun og engar íslenskar heimildir segja frá þessu fólki.<sup>33</sup>

Samskipti hvalfangara við heimamenn þessa áratugi hafa varla verið öll á einn veg fremur en í upphafi aldarinnar og útlendingunum var kennt um sumt með rökum sem þykja skondin í dag en falla vel að hugsunarhætti 17. aldar. Frá því er sagt í Vallholtsannál að árið 1662 hafi komið undarleg blindi á fé á Skagaströnd. Grunaði heimamenn að “frönskum galdratrákum” væri um að kenna því “sumarið fyrir höfðu Strandarmenn djarfir verið að ná sér nokkru af hvalreitum þeirra”.<sup>34</sup> Hvalamönnum var einnig kennt um aflabrest árið 1688. Þá bað amtmaðurinn, Kristján Möller eftir upplýsingum um hvort hægt væri að auka fiskveiðar með hag konungs í huga. Í svari þingmanna er kvartað undan hallæri og fátækt og þar með að fiskur taki ekki beitu því hann sé ofalinn á úrgangi frá hvalföngurum.<sup>35</sup> Loks er til heimild um að hálfgerð “ástand” hafi komið upp á Vestfjörðum eftir að strandaglópar voru vistaðir þar vetrarlangt.<sup>36</sup>

Síðustu dæmin úr annálum og alþingisbókum eru frá öðrum áratug 18. aldar. Í annálum er síðast getið um hvalfangara 1701 en í alþingisbókum er síðast nefndur reki frá erlendum hvalföngurum árið 1717. Ekki er kunnugt um hvalfangara á landi eftir 1712 en þá stöðvaði Oddur lögmaður Sigurðsson tilraun Spánverja til að versla í Grundarfirði<sup>37</sup> en vísbendingar um hvalveiðar er að finna í heimildum öðru hverju út 18. öld.<sup>38</sup>

## 5

Til eru í handritum tvö basknesk-íslensk orðasöfn frá 17. öld og nokkur orð úr því þriðja.<sup>39</sup> Ekki er vitað hver skrifaði orðasöfnin en það elsta og orðflesta er skrifað með óþekktri 17. aldar rithönd og eru í því 519 basknesk orð með íslenskum þýðingum. Annað safnið er til í afskrift Jóns Grunnvíkings og hefur að geyma 216 orð og 12 setningar sem eru á verslunar- eða blendingsmáli. Loks hafa varðveist 11 orð sem Sveinbjörn Egilsson skrifaði úr orðasafni sem enn var til á 19. öld. Orðin í söfnunum eru fjölbreyttari en svo að þau hafi orðið til við stutt kynni auk þess sem þau benda til

<sup>33</sup> Miðinn er prentaður í: *Spánverjavígin 1615*, bls. xxxix, Helgi Guðmundsson: “Um þrjú basknesk-íslensk orðasöfn frá 17. öld”, *Íslenskt mál og almenn málfræði*, 1. árgangur, Reykjavík 1979, bls. 80.

<sup>34</sup> *Annálar* I. bindi, bls. 359.

<sup>35</sup> *Alþingisb.* VIII. bindi, bls. 205-6.

<sup>36</sup> Ragnheiður Mósesdóttir “Þett er þorunar og ansuans Spanska”, *Frejas Psalter*, Kaupmannahöfn 1996, bls 151-5.

<sup>37</sup> Sjá Helgi Þorláksson: “Frá kirkjuvaldi til konungsvalds”, *Saga Íslands V. bindi*, Reykjavík 2003, bls. 100 og Helgi Guðmundsson: sama rit, bls. 80-81.

<sup>38</sup> Sjá Trausti Einarsson: sama rit, bls. 26.

<sup>39</sup> Orðasöfnin voru gefin út af N.G.H. Deen árið 1930 og sú ritgerð aftur á basknesku í Bakker, Bilbao ofl.: *Basque Pidgins in Iceland and Canada*, San Sebastian 1991. Um söfnin skrifaði Helgi Guðmundsson grein þá sem vitnað er til að ofan en einnig er til óprentuð útgáfa orðasafnanna á Þjóðarbókhöfðu. Það er prófritgerð eftir Guðmund Erlingsson; *Við strandir norður staðnæmdist sú strákahjóð*, Reykjavík 1995, Óprentuð lokaritgerð.

Þess að það hafi þótt eftirsóknarvert að geta átt samskipti við Baska. Með tilvísun til annara heimilda hafa Jón lærði og Jón Indíafari verið nefndir sem hugsanlegir höfundar. Á það hefur verið bent að baskneskan muni einna helst vera frá franska hluta Baskalands og því er ólíklegt að Jón lærði eigi nokkurn þátt í þeim því þeir Baskar sem hann átti samskipti við voru ótvírætt spænskir. Helgi Guðmundsson hefur sett fram kenningu um að a.m.k. eitt orðasafnið hafi orðið til vegna dvalar hvalfangara á Vestfjörðum 1663-4 og telur líklegt að Jón Indíafari eigi þar hlut að máli.<sup>40</sup>

Þegar Ólafur Olavius ferðaðist um Vestfirði 1775-7 kom hann á Steingrímsfjörð, fyrst og fremst til að leita að hafnarstæðum. Einn af þeim stöðum sem hann fjallar nokkuð um er Reykjavík við Steingrímsfjörð sem síðar fékk nafnið Hveravík.

“Í Reykjavík, lítilli vík norðanvert við Steingrímsfjörð, sjást enn tóttir fjögurra gamalla verzlunarhúsa og kringlótt eldstæði, hlaðið úr tígulsteini, sem notað hefur verið til lýsisbræðslu. Halda menn að þetta séu minjar eftir Íra og að gömul búð af steini í svonefndri Spönskuvík skammt frá Reykjavík hafi heyrt til spönskum hvalföngurum. Því er einnig trúað, að erlendir farmenn hafi siglt á höfnina Paradís, og því til sönnunar segja menn, að þar hafi farizt skip, en skipsmenn höfðu áreitt fátæka ekkju þar í nágrenninu, og er sagt, að enn sé að reka úr skipsflakinu með S, V og SV-vindum.”<sup>41</sup>

Ekki er ljóst hvers vegna Ólafur telur tóftirnar við Hveravík vera verk Íra. Sagnir um Spánverja á þessum slóðum hafa lifað í munnmælum fram á þennan dag. Eru þær einkum tengdar Spönskuvík sem er rétt utan við Hveravík. Paradís er hins vegar lítil vík á Reykjanesi innan við Hveravík, en af Reykjanesi er gott útsýni um mestallan Steingrímsfjörð.<sup>42</sup> Olavius nefnir að hvalir séu algengir á Steingrímsfirði og svo mun hafa verið fram undir miðja 20. öld eða þar til síld hætti að veiðast við Húnaflóa. Hvalir eru síðustu ár að verða algengari gestir á firðinum en verið hefur í áratugi.<sup>43</sup>

Ritaðar heimildir og munnmæli um hvalveiðar útlendinga við Strandir gefa ótvírætt til kynna að Strandamenn hafi haft meiri kynni af hvalföngurum alla 17. öld en hingað til hefur verið talið. Ekki eru kunnar neinar heimildir frá þeim tíma sem hér hefur verið fjallað um sem beinlínis er hægt að tengja við Strandir. Þeir annálar sem nefndir eru hér að ofan eru allir skrifaðir utan héraðs og í alþingisbókum eru ekki skráð önnur mál en þau sem lögð voru fyrir þingið. Sýslumenn Strandamanna sátu allir utan sýslu og reyndar er leitun á efri stéttar mönnum sem bjuggu í sýslunni, sérstaklega norðan prestsetursins á Stað í Steingrímsfirði. Samskipti íbúa í norðurhluta sýslunnar við útlendinga hafa að öllum líkindum verið feimnismál því á þessum tíma var hart tekið á brotum á einokunarversluninni. Fjöldi tilvika þar sem heimildir nefna hvalveiðar á þessum slóðum eru hins vegar ótvíræð vísbending um meiri samskipti milli Strandamanna og útlendinga, samskipti sem ekki hafa verið nefnd utan héraðs því það hefur aldrei verið talið gáfulegt að flagga lögbrotum sínum. En jafn fámálir og Strandamenn hafa verið um hvalfangara á Ströndum væri freistandi að kanna hvort

<sup>40</sup> Helgi Guðmundsson: *Land úr landi*, Reykjavík 2002, bls. 1-5.

<sup>41</sup> Ólafur Olavius: *Ferðabók I*. bindi, Reykjavík 1964, bls 239.

<sup>42</sup> Þær munnmælasögur sem enn þekkjast í Kaldrananeshreppi eru skráðar í Jóhannes Jónsson frá Asparvík “Spænskir hvalveiðimenn og dysjarnar í Spönskuvík”, *Strandapósturinn*, 23. árg. 1989, bls. 67-72

<sup>43</sup> Munnleg heimild, samtal við Ingibjörgu Sigvaldadóttur (f.1912) í nóvember 2005 en hún hafði áður nefnt að tóftirnar í Hveravík kynnu að vera tengd sömu Spánverjum og getið er í sögnum um Spönskuvík.

hinir evrópsku aðilar hafa látið eftir sig meiri upplýsingar en hingað til hafa komið í ljós

## 4. Fornleifarannsókn 2005

### Ragnar Edvardsson

Rústirnir á Strákatanga standa u.þ.b. 10 metra frá fjöruborðinu og eru nyrst á tanganum. Minjarnar samanstanda af 4 rústum, 3 standa í hóp með u.þ.b. 2 – 4 metra millibili en sú 4 stendur aðeins sunnar, u.þ.b. 30 metra frá megin rústahópnum. Til auðkenningar voru rústunum gefinn bókstafur og fékk nyrsta mannvirkið stafinn C, næst B og A og sú syðsta fékk bókstafinn D.

Nyrsta mannvirkið (C) var minnst, 7 metrar á lengd og 5 á breidd og hafði það eitt herbergi. Næsta mannvirki (B) var stærst, 14 metrar á lengd og 7 metrar á breidd og samanstóð það af 3 herbergjum. Stærsta herbergið var 5 x 5 metrar, næsta 3 x 3 og það minnsta 2 x 1,50 metrar. Syðsta mannvirkið (A) í megin rústahópnum, var u.þ.b. 7 x 7 metrar á lengd og breidd. Þetta mannvirki var ferhyrnt og hafði engin herbergi. Syðst og vestast sáust grjóttundirstöður og höfðu tvær steinaraðir verið hlaðnar upp. Mannvirkið lítur út eins og pallur af einhverju tagi og við nyrsta hluta hennar hafði verið byggður rampur til að auðvelda aðgengi upp á hann. Það mannvirki (D) sem var fjærst megin rústahópnum var u.þ.b. 16 metrar á lengd, 9 metrar á breidd og var greinilegur inngangur inn í það suðaustan megin (Kort 2 og teikning 1).

### *Mannvirki A (hópur 32)*

Skurður A var grafinn í mannvirki A og var hann 2 x 4 metrar að ummáli. Eftir að yfirborðslag og grasrót [1] hafði verið fjarlægð sást að hola [2] hafði verið grafinn í gegnum mannvistarlæg sunnan megin í skurðinum. Holuna hafði núlifandi ábúandi í Hveravík grafið þegar hann hafði ætlað að reisa fiskihjall á staðnum en hætt við vegna þess hve erfitt var að grafa niður staura fyrir undirstöður.

Undir yfirborðslagi komu í ljós nokkur mannvistarlæg, múrsteinskurl [4] sem lá austan megin í skurðinum og blandað mannvistarlag [3] vestan megin. Múrsteinskurlið bar greinileg merki um bruna og mikinn hita. Mannvistarlag [3] var blandað af fokmold og torfi. Fyrir utan mannvirkið norðanmegin kom í ljósbrún fokmold með litlum mannvistarleifum [12] sem lá upp að byggingunni. Þetta lag var ekki grafið í burtu.

Undir mannvistarlagi [3] var annað lag [5], [11] sem svipaði til [3] en í því var meira af mól og litlum múrsteinsbrotum. Eftir að múrsteinskurlið hafði verið fjarlægð komu í ljós stærri múrsteinsbrot og heilir múrsteinar [8] sem greinilega höfðu hrunið úr einhverju mannvirki. Undir þessu mannvistarlagi [5,11] komu í ljós múrsteinar sem lágu í röð og var greinilegt að þeim hafði verið raðað upp. Þeir tilheyra sennilega múrsteinsvegg úr mannvirki [6] sem liggur að hluta til austanmegin í skurðinum en stærsti hluti þess er enn ógraffinn austan megin við skurðinn. Nyrst í skurðinum kom í ljós grjóthleðsla [7] sem hvarf inn í skurðvegginn bæði vestan og austanmegin.

Þegar hér var komið við sögu var orðið augljóst að mannvistarlægum hafði fjölgað talsvert og að mörg þeirra sáust bara að hluta til í skurðinum. Múrsteinsmannvirkið var að mestu leiti austan við skurðinn og eingöngu líftill hluti þess sást í skurðinum. Því

var ákveðið að hætta uppgreftri í skurði eitt og geyma uppgröft þar til að tækifæri gæfist á að grafa upp allt mannvirki A.

### ***Mannvirki B (hópur 31)***

Skurður B var grafinn í mannvirki B og eins og í A var hann 2 x 4 metrar að ummáli. Skurðurinn var grafinn í stærsta herbergið og náði frá austur langvegg og svo til alla leið að vesturveggnum.

Eftir að grasrót og yfirborðslag [13] hafði verið fjarlægt kom í ljós ruslslag [10] sem var að mestu í norðvestur hluta skurðsins. Í þessu lagi var bæði plast og nútíma keramik og er því líklegt að þetta sé rusl sem hent hefur verið frá bænum Hveravík, inn í mannvirki B, einhvern tíma á 20. öld.

Undir ruslslaginu lá ljósbrún fokmold [15] og náði hún yfir allan skurðinn. Fokmoldin var misþykk en var þykkust við vegginn austanmegin. Fokmoldin var mjög hrein, þ.e. engin merki um mannvist sáust í henni. Undir fokmoldinni var torfblandað lag [14] sem var þykkast við austurvegginn en þynntist eftir því sem lengra dró að miðju. Þetta lag er sennilega hrun úr veggjum mannvirkisins. Einungis einn veggur [23] mannvirkisins kom í ljós við uppgröftinn en það var hluti eystri langveggjarins. Veggurinn var 30 cm hár og byggður úr grjóti og jarðvegi. Ekki var hægt að sjá hvort að torfhleðslur séu í veggnum og verður slík athugun að bíða betri tíma.

Eftir að mannvistarlag [14] hafði verið fjarlægt kom í ljós þykkt, svart, lífrænt og sandblendið mannvistarlag [9]. Lagið sást allstaðar í skurðinum nema austast þar sem það eyddist út upp við eystri langvegginn. Þetta mannvistarlag var greinilega gólfið í byggingunni. Í laginu fundust nær allir þeir 148 gripir sem fundust við rannsóknina. Í sniði sást að gólflagið var lagskipt og sáust örfín sandlög á milli gólflaga. Þetta bendir til þess að byggingin hafi verið notuð árstíðabundið og að hún hafi verið í notkun í nokkurn tíma, jafnvel áratugi. Gólfið var allt grafið í burtu, 17% var tekið í sýni, og það sem eftir var sigtað með 5 mm sigti.

Undir gólflaginu kom í ljós eldstæði [28] sem var í norðvestur hluta skurðsins. Einungis helmingur eldstæðisins var innan uppgraftrarsvæðisins og var það grafið burtu. Í eldstæðinu var mikið af kolum, brenndum beinum og múrsteinsleifum. Einn heill múrsteinn var í suðurhluta eldstæðisins.

Nokkrar stoðarholur komu í ljós í skurðinum. Eftir endilöngum skurðinum voru 4 stoðarholur [29], allar svipaðar af stærð eða um 15 cm í þvermál. Suðvestanmegin í skurðinum komu í ljós tvær stórar stoðarholur [30] og höfðu báðar steina í botninum til að styðja við timburstoðir. Stoðarholurnar höfðu allar verið grafnar niður í óhreyft sandlag [33] sem er gamalt fjöruyfirborð.

## **5. Fornleifarannsókn 2006**

### **Ragnar Edvardsson**

Byggt á niðurstöðum rannsóknarinnar 2005 var ákveðið að einbeita uppgreftrinum árið 2006 að þeirri byggingu sem hafði fengið kóðan A til auðkenningar og talin var leifar af lýsisbræðslu. Ástæða þess var að líklegast var að þar væri hægt að fá staðfestingu á eðli mannvirkjanna á Strákatanga.

Við upphaf rannsóknarinnar var mælt út rannsóknarsvæði sem náði utan um alla rústina og aðeins út fyrir hana. Svæðið var um 7 x 7 metrar, eða 49 fermetrar að flatarmáli.

### 5.1 Lýsing á fornleifafræðilegum einingum

**Eining 1.** Yfirborðslag, torf með grasrót. Sama og nr. 1 árið 2005.

**Eining 34 og 35.** Nr. 34 er hola (nr. 1 af 4) grafinn fyrir einn af þeim staurum sem bóndinn í Hveravík gróf um 1970. Nr. 35 er fylling í holunni og er blandaður jarðvegur með múrsteinskurli.

**Eining 36 og 37.** Nr. 36 er hola (nr. 2 af 4) grafinn fyrir einn af þeim staurum sem bóndinn í Hveravík gróf um 1970. Nr. 37 er fylling í holunni og er blandaður jarðvegur með múrsteinskurli.

**Eining 38 og 39.** Nr. 38 er hola (nr. 2 af 4) grafinn fyrir einn af þeim staurum sem bóndinn í Hveravík gróf um 1970. Nr. 39 er fylling í holunni og er blandaður jarðvegur með múrsteinskurli.

**Eining 40.** Brunalag norðaustan við uppganginn á pallinn. Svart lag blandað kolaleifum og brenndu lífrænu efni. Ruslalag. Ekki grafið í burtu árið 2006.



Mynd 1. Aðgengi að bræðsluofni, norðaustan megin.

**Eining 41.** Brunalag norðvestan við vinnupallinn. Svart lag blandað kolaleifum og brenndu lífrænu efni. Nokkur brot af svörtum kögglum sem gætu verið leifar surtarbrands. Ekki grafið í burtu árið 2006.

**Eining 42.** Hringlaga mannvistarlag rétt ofan við uppgang á pallinn norðvestan megin. Lagið samanstendur að mestu af múrsteinskurli og er líklega leifar af einhverri byggingu. Byggt á heimildum gæti hér verið um einhverskonar pall að ræða sem byggður var til að kæla lýsið eftir að það var tekið úr ofninum og áður en það var sett í trétunnur. Ekki grafið í burtu árið 2006.

**Eining 43.** Mannvirki. Vinnupallur byggður úr grjóti og jarðveg í kringum bræðsluofninn. Ekki er um grjóthleðslur að ræða heldur virðist grjóti verið hrúgað upp og jarðvegur settur í miðjuna.

**Eining 44.** Veggur. Hringlaga grjóthleðsla svo til fyrir miðjum pallinum. Hleðslan er byggð utan um bræðsluofninn.

**Eining 45.** Skurður grafinn fyrir framan ofninn. Sennilega hefur ofninn verið opinn við skurðinn svo hægt sé að bæta eldsneyti í hann.

**Eining 46.** Skurður grafinn fyrir miðjum bræðsluofninum, u.þ.b. 2 metra langur og 1 metri á breidd. Sennilega hafa bræðslupottur eða pottar staðið fyrir ofan skurðinn.

**Eining 47.** Mannvirki. Lýsisbræðsluofn hlaðinn úr múrsteini. Ofninn er 4 x 5 metrar og er nokkurn vegin hringlaga. Hann er skemmdur vestan megin og er greinilegt að múrsteinar hafa verið teknir úr honum. Norðan megin stendur lítið útskot sem er 0,50 x 1 metri.



Mynd 2. Leifar lýsisbræðsluofns hlöðnum úr múrsteinum.

**Eining 48. Hópur 1.** Skreiðarhjallur byggður á milli 1960 og 1970 til að þurrka fisk. Einingar 2, 34, 35, 36, 37, 38, 39.

**Eining 49. Hópur 2.** Lýsisbræðsla byggð á 17. öld. Vinnupallur og bræðsluofn byggður til að vinna hvalfitu. Einingar 42, 43, 44, 45, 46, 47.

Eftir að torfyfirborð [1] hafði verið tekið af öllu rannsóknarsvæðinu kom í ljós pallur. Efst á pallinum komu í ljós fjórar holur, grafnar með jöfnu millibili og eru leifar stoðarhola [2, 34, 35, 36, 39] sem bóndinn í Hveravík gróf á árunum milli 1960 og 1970, fyrir staura. Staurarnir voru ætlaðir sem undirstöður undir skreiðarhjall en hætt var við byggingu hjallsins.

Undir yfirborðslaginu kom í ljós ferhyrndur pallur, 6 x 7 metrar, og var hann hlaðinn úr torfi og grjóti [43]. Ekki er um nákvæma grjóthleðslu að ræða heldur hefur grjóti verið hrúgað upp og svo fyllt upp með jarðvegi. Tveir rampar eru norðan megin á pallinum og er sá sem er norðaustan megin sýnu stærri, u.þ.b. 3 x 1 metrar. Sá sem stendur norðvestan megin er um 1 x 1,50 metrar. Svo til fyrir miðjum pallinum er hálfhringlaga grjóthleðsla og er líklegt að hún hafi náð utan um múrsteinsbygginguna fyrir miðjum pallinum [44]. Pallurinn hefur orðið fyrir nokkrum skemmdum vestan megin sem er líklega vegna þess að ábúendur í nágrenninu hafa í gegnum tíðina, tekið bæði múrsteina og grjót til byggingu annarsstaðar.

Fyrir miðjum pallinum kom í ljós hringlaga mannvirki, um 4 x 5 metrar og hlaðið úr múrsteini [47]. Múrsteinar eru *in situ* sunnan, norðan og að hluta til austan megin en eru að mestu horfnir vestan megin. Ástæða þess er að múrsteinar hafa sennilega verið teknir reglulega úr mannvirkinu eftir að hætt var að nota það. Mannvirkið hallar inn að miðju og fyrir miðju mannvirkinu er skurður [46] sem snýr norður/suður, 0,50 x 2 metrar og er líklegt að þar hafi eldsneyti verið sett í til lýsisbræðslu og að pottar hafi

staðið þar fyrir ofan. Mikið er um múrsteinskurl allstaðar og bera það allt merki um mikinn hita.

Norðan megin við pallinn, rétt við rampinn norðaustan megin, kom í ljós svart lag. Þetta lag samanstendur af lífrænu efni og ekki er mikið um kol í því [40]. Líklegt er að þetta sé ruslslag sem myndast hefur þegar lífrænum afgangum var hent úr bræðslunni. Svipað lag er norðvestan megin við pallinn [41].

Fornleifarannsóknin 2006 staðfesti að rúst A er leifar af lýsisbræðslu. Fyrst var hlaðinn hringlaga múrsteins ofn, 4 x 5 metrar að ummáli. Fyrir miðjum ofninum var eldstæði, 0,50 x 2 metrar. Pallur var síðan byggður í kringum ofninn úr jarðvegi og grjóti og norðanmeginn voru tveir rampar annar til að flytja hvalspik að ofninum og hinn til að taka lýsi úr bræðslunni.



Mynd 3. Aðgengi að lýsisbræðsluofni, norðvestan megin.

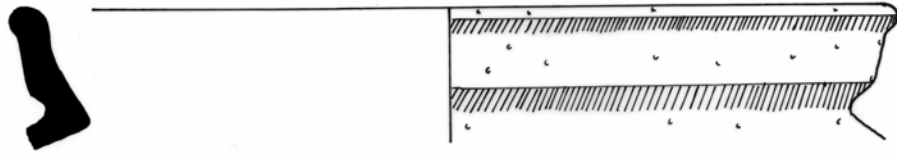
## 6. Fundir

Í allt voru skráð 62 fundarnúmer við rannsókina 2005 en aðeins 6 árið 2006 og er heildarfjöldi gripa 154. Árið 2005 fundust nær allir gripir fyrir utan einn í mannvirki B. Fundur nr. 1 fannst í mannvistarlagi [3] í mannvirki A. Í mannvirki B fundust tveir gripir, 6 og 7, í mannvistarlagi [10], níu gripir, nr. 36 – 44, í [16], og afgangurinn í mannvistarlagi [9]. Árið 2006 fundust allir gripir í mannvistarlagi [40], þ.e. ruslalagi norðaustan megin við lýsisbræðsluna.

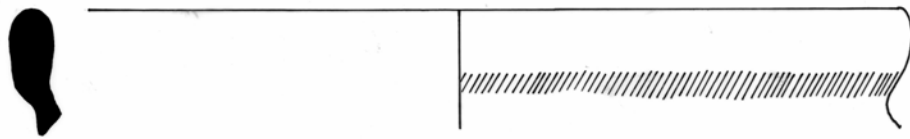
### 6.1 Fundir árið 2005

Af heildarfjölda gripanna voru 87 (59%) gripir úr keramik, 58 (39%) úr járni, 1 (1%) úr blýi og 1 (1%) úr kopar. Keramikgripirnir skiptust í krítarpípur og leirker og fundust 59 (41,1%) krítarpípubrot og 28 (19%) leirkerabrot. Flest krítarpípubrotin voru leggjarbrot en allnokkuð af pípuhausum eru í safninu. Leirkerabrotin samanstanda að mestu af litlum brotum en nokkur stærri brot eru í safninu. Af járngrípunum eru 52 (19%) gripir ógreinanlegir, en hægt var að greina 4 (2%) nagla og 2 (1%) járnhnappa. Í mannvistarlagi [9] fannst 1 (0,3%) byssukúla úr blýi og 1 (0,3) óþekktur hlutur úr kopar.





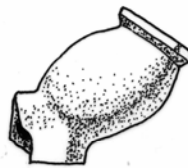
Str05-018



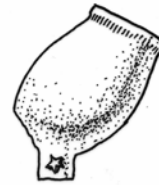
Str05-053



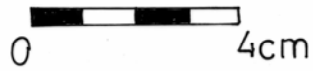
Str05-040



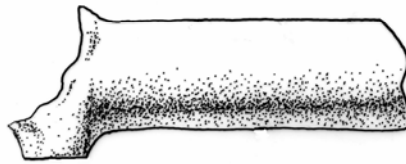
Str05-023



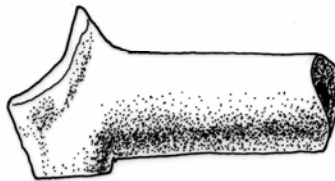
Str05-041



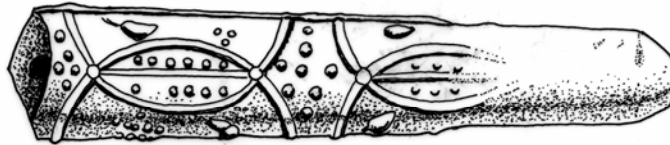
Teikning 1. Gripir úr leir sem fundust við rannsóknina.



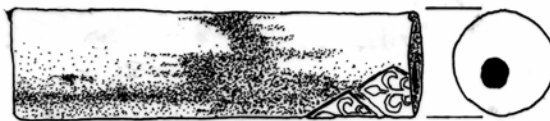
Str05-042



Str05-48



Str05-045



Str05-060



Teikning 2. Krítarpípubrot. Skrautið og stymplar á hælnum er frá 17. öld.

### ***Krítarpípur***

Af heildarfjölda krítarpípa var hægt að gerða- og tegundagreina 12 brot. Af þessum tólf brotum voru 6 krítarpípuhausar og 6 leggjabrot.

Í safninu voru 3 heilir krítarpípuhausar og voru þeir allir af sömu gerð, litlir og var opið á hausnum um 10 mm að þvermáli (mynd 4). Efsti hluti hausins var skreyttur með mynstri sem náði allt í kringum pípuhausinn. Hliðar pípuhausanna voru bogadregnar og var einungis einn þeirra með stimpil á hælum. Þessir pípuhausar eru af elstu gerð hollenskra krítarpípa sem framleiddar voru á tímabilinu 1610 – 1640. Önnur smærri brot úr pípuhausum sem hægt var að greina voru einnig úr pípum af sömu gerð (Duco, D.H., 1987).

Í safninu voru sex leggir sem komu af þeim hluta pípunnar þar sem hausinn mætir leggnum og höfðu þessar pípur brotnað þannig að hællinn fylgdi leggjARBrotinu. Að auki voru þrjú önnur leggjARBrot með mynstri. Á sumum hælunum voru stimplar og voru tveir þeirra af sömu gerð og hafa þeir verið aldursgreindir til 17. aldar. Tveir leggir voru með blómamynstri og tveir voru stimplaðir á hliðinni með orðinu BON. Stimplar og skreytingar á pípum verða ekki algengir fyrr en um og eftir 1640.

### ***Leirker***

Af 28 leirkerabrotum var hægt að tegunda- og gerðagreina 12 brot. Af þeim voru 4 úr steinleir, 6 úr rauðleir og 2 úr nútíma hvítleir. Steinleirsbrotin voru öll af sömu gerð, glerjuð að utan og á einu brotinu sást merki um bláa glerjun. Eitt brotið var með mynstri. Steinleirsbrotin koma sennilega frá lerkerjum af sömu gerð og er líklegt að þau séu af Rínar steinleirs gerð (Rhenish Stoneware) frá 17. öld. Rauðleirsbrotin eru líka svipuð, glerjuð bæði að utan og innan. Nokkur brot eru með grænleita glerjun að utan og hafa slík brot verið tegundagreind til 17. aldar (David R.M. Gaimster 1997).

Allt bendir því til þess að krítarpípu- og leirkerasafnið úr uppgreftinum á Strákatanga sé frá tímabilinu 1610 – 1650. Krítarpípurnar og leirkerabrotin koma úr mannvistarlagi [9] og er það því líklegt að gólfíð hafi myndast á 17. öld og að mannvirki B hafi verið endanlega yfirgefið um og eftir 1650.

### ***Málmar***

Við uppgróftinn fannst talsvert af gripum úr málmum og voru flestir þeirra úr járn. Flestir gripanna voru illa farnir af ryði og ógerningur að greina þá án þess að gegnumlýsa þá. Af greinanlegum gripum úr málmum voru 3 járnaglar, 2 hnappar úr járn og ein byssukúla úr framhlaðning úr blýi. Járnaglarnir voru af annarri gerð en venjulega finnst við fornleifarannsóknir á íslenskum minjum.

## **6.2 Fundir árið 2006**

Einungis 6 fundir voru skráðir árið 2006, 3 krítarpípubrot, 2 leirkerabrot og ein byssukúla úr blýi. Allir gripirnir fundust í ruslalagi rétt norðaustan við lýsisbræðsluna. Gripirnir eru af svipaðri gerð og þeir gripir sem fundust árið 2005 og eru að öllum líkindum frá 17. öld.

## 7. Umfjöllun um rannsóknina

Rannsóknin á Strákatanga er einstök í íslenskum fornleifarannsóknum þar eð rannsakaðar voru minjar sem litlar eða engar heimildir eru til um. Einnig er það einstakt í íslensku samhengi að fundist hafi minjar um búsetu erlendra hvalveiðimanna á Íslandi frá 17. öld.

Hvergi í rituðum heimildum er minnst á að erlendir hvalveiðimenn hafi byggt hvalveiðistöð í landi og stundað þar lýsisbræðslu í nokkra áratugi. Heimildir tala fyrst og fremst um hvalveiðiskip í kringum landið en helst er minnst á erlenda hvalveiðimenn í landi í tengslum við skipbrot. Vera þessara erlendu manna í landi á þeim tíma þegar að samskipti og verslun við útlendinga var að mestu leiti bönnuð vekur upp ýmsar spurningar sem erfitt er að svara án frekari rannsókna.

Á 16. öld hófu baskneskir hvalveiðimenn sókn inn á N-Atlantshafið í leit að sléttbak og hnúfubak eftir að hafa ofveitt þessar tegundir í Biscayflóa. Allt til loka 16. aldar stunduðu þeir hvalveiðar við Red Bay á Nýfundnalandi og þegar að þeir höfðu ofveitt þessa stofna við strendur Nýfundnaland sóttu þeir enn norðar, á svæðið fyrir norðan Ísland og Noreg.

Segja má að Baskar hafi verið svo til einráðir í hvalveiðum fram til loka 16. aldar en þá hófu aðrar þjóðir hvalveiðar á N-Atlantshafi, þá sérstaklega Hollendingar og Englendingar og má segja að hörð samkeppni um hvalveiðistöðvarnar hafi verið á milli þjóðanna. Margt bendir til þess að Baskar hafi orðið undir í þessari samkeppni og eru þar ýmsar ástæður. Ein þeirra má vera að hvalveiðiskip voru gerð upptæk af Filippusi II spánarkonungi árið 1588 til að flytja menn og vistir í tengslum við fyrirhugaða innrás á Bretlandseyjar. Flotinn sem sigldi til Bretlands hefur verið kallaður “flotinn ósigrandi” en innrásin mistókst og stór hluti skipanna fórst. Því hefur hvalveiðifloti Baska við upphaf 17. aldar ekki verið búinn að jafna sig eftir ófarirnar og ekki verið samkeppnishæfur við aðrar hvalveiðþjóðir.

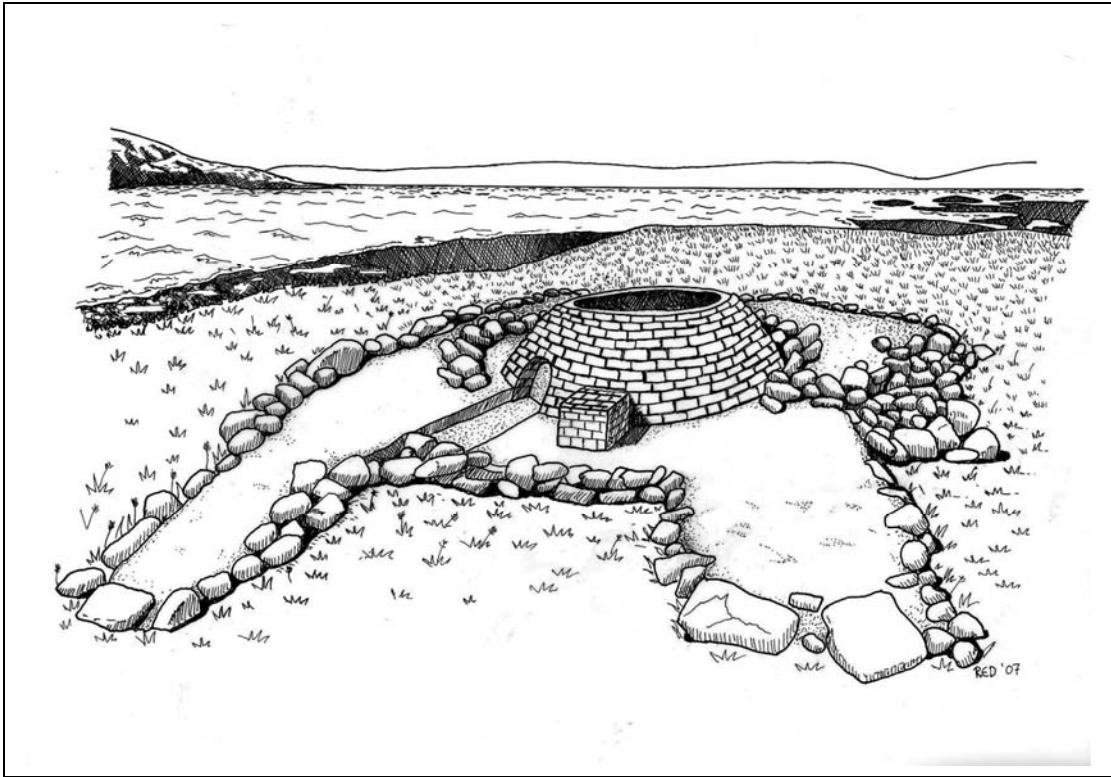
Hvalveiðistöðvar hafa verið rannsakaðar á nokkrum stöðum við N-Atlantshafið. Í N-Noregi hafa 17 stöðvar verið skráðar og nokkrar til viðbótar á Svalbarða. Engar stöðvar hafa verið rannsakaðar til þessa á Íslandi og Grænlandi. Heimildir sýna að hvalveiðistöðvarnar voru ekki nýttar af sömu þjóðinni og skiptu jafnvel um eigendur milli ára. Þannig að hvalveiðistöð sem byggð var af Hollendingum var nýtt síðar af Englendingum og svo koll af kolli.<sup>44</sup>

Staðsetning hvalveiðistöðvar er venjulega rétt við sjóinn á stað þar sem tiltöluleg lyngt var, þ.e. í botni fjarðar eða víkur. Hvalveiðistöðin sjálf samanstóð af nokkrum byggingum sem voru sérhæfðar í að framleiða lýsi úr hvalafitu. Tvær byggingar voru mest áberandi, lýsisbræðslan sjálf og hús beykisins þar sem tunnur undir hvallýsi voru smíðaðar.

Lýsisbræðslan var hjarta hvalveiðistöðvarinnar og var hún tiltölulega einföld bygging. Bræðsluofninn var í upphafi hvalveiða hlaðinn úr grjóti en líklegt er að ofninn hafi þróast og síðar hafi menn tekið að nota múrsteina í ofninn þar sem að ofn byggður úr múrsteinum heldur betur hita en ofnar hlaðnir úr grjóti. Í Red Bay voru

<sup>44</sup> Aldemaro et Romero, Shelly Kannada, 2006.

ofnarnir byggðir úr grjóti en í Noregi og á Svalbarða hafa fundist ofnar hlaðnir úr múrsteinum. Þeir ofnar sem rannsakaðir hafa verið voru hringlaga, strýtulaga og opnir



Teikning 3. Hugmynd um útlit lýsisbræðslunnar á 17. öld.

að ofan. Á hliðinni var op þar sem eldsneyti var sett í ofninn og fyrir framan það grafinn grunnur skurður. Teikningar og málverk frá 17. öld staðfesta allar þetta útlit ofnanna og sýna einnig að í sumum tilfellum voru ofnarnir annarar gerðar, þ.e. einföld hringlaga hola grafinn niður í jörðina<sup>45</sup>.

Árið 1998 voru tvær 17. aldar hvalveiðistöðvar fornleifaskráðar og mældar upp við Recherchefjord á Svalbarða. Leifar af sjö húsum, þrem ofnum, vinnupalli og 17 gröfum voru rannsakaðar. Bæði fundust rauðir og gulir músteinar og rannsókn á þeim leiddi í ljós að þeir voru hollenskir að uppruna. Einn ofnanna var tvöfaldur og hafði tvo rampa austan og vestan megin, annar ofnanna var einfaldur og hafði einn ramp austan megin og sá þriðji hafði engan ramp. Allir ofnarnir voru hringlaga og var op á þeim þar sem eldsneyti var borið í þá<sup>46</sup>.

Lýsisbræðslunni á Stráktanga svipar mjög til þeirrar gerðar sem rannsakaðar voru við Recherchefjord. Ofninn á Stráktanga er einfaldur og með tvo rampa til aðgengis, annar til að flytja spik í ofninn, hinn til að taka tilbúið lýsi úr ofninum og hella því í trétunnur til flutnings.

<sup>45</sup> James A. Tuck et al., 2005

<sup>46</sup> Hacquebord, L., 1998

Þar sem að ofninum á Strákatanga svipar mjög til ofnanna á Svalbarða vekur það spurningar um hverjir byggðu og notuðu hvalveiðistöðina. Heimildir nefna bæði franska og spænska hvalfangara í Strandasýslu á þessum tíma og á einum stað er minnst á Hollendinga en hvergi Englendinga. Útlit ofnsins og byggingarlag bendir þó til þess að hann hafi verið byggður af Hollendingum. Augljóst er að ofninn var byggður úr bæði gulum og rauðum múrsteinum og með nákvæmari rannsókn á þeim ætti að vera hægt að fá skorið úr því hvaðan þeir eru upprunir. Miklægt er að benda á að fornleifarannsóknin á Strákatanga rannsakaði einungis síðasta byggingarskeið bræðslunnar og ekki mælir gegn því að staðurinn hafi í upphafi verið byggður af Böskum en síðar nýttur af öðrum þjóðum eins og Hollendingum eða Englendingum.

## 8. Viðbætur

Hér fyrir neðan er að finna lista yfir allt það sem skráð var við rannsóknirnar 2005 og 2006, fundi, fornleifafræðilegar einingar, osfrv.

### 8.1 Skrár frá 2005

FindsN	Unit	Object	Material	Count	Notes
1	3	Nail	Iron	1	Possibly later.
2	9		Copper alloy	1	
3	9	Tobacco Pipe	Ceramic	1	Stem.
4	9		Iron	2	Unknown
5	9	Nail	Iron	1	
6	10	Vessel	Ceramic	2	Modern white ware.
7	10	Vessel	Ceramic	3	Modern white ware.
8	9		Iron	1	Corroded
9	9	Tobacco Pipe	Ceramic	1	stem
10	9	Tobacco Pipe	Ceramic	1	head
11	9	Vessel	Ceramic	1	red ware
12	9	Tobacco Pipe	Ceramic	1	stem
13	9	Tobacco Pipe	Ceramic	1	head
14	9		Iron	1	corroded
15	9	Tobacco Pipe	Ceramic	1	stem
16	9		Iron	1	corroded
17	9	Button	Iron	2	Corroded iron button?
18	9	Vessel	Ceramic	3	red ware/ 17th century?
19	9	Vessel	Ceramic	1	red ware/ 17th century?
20	9	Tobacco Pipe	Ceramic	1	stem
21	9	Tobacco Pipe	Ceramic	1	stem/decorated
22	9	Vessel	Ceramic	1	Red ware/17th century.
23	9	Tobacco Pipe	Ceramic	1	bowl.
24	9	Tobacco Pipe	Ceramic	1	Stem
25	9		Iron	2	Corroded
26	9		Iron	1	Corroded
27	9	Tobacco Pipe	Ceramic	1	stem. Stamped with letters: "BON"
28	9	Tobacco Pipe	Ceramic	1	stem
29	9		Iron	2	Unknown
30	9	Tobacco Pipe	Ceramic	1	stem
31	9	Vessel	Ceramic	1	Grey ware/small piece.
32	9		Iron	1	Corroded large piece.
33	9		Iron	1	Corroded large piece. Corroded large piece. Broken in
34	9		Iron	2	two.
35	9	Tobacco Pipe	Ceramic	1	Stem
36	16		Iron	13	Small corroded pieces
37	16		Iron	1	small corroded piece.
38	16		Iron	1	small corroded piece.
39	16	Tobacco Pipe	Ceramic	5	6 different pieces of stems.
40	16	Tobacco Pipe	Ceramic	1	bowl, stamped.

41	16	Tobacco Pipe	Ceramic	1	bowl, stamped.
42	9	Tobacco Pipe	Ceramic	1	Stamped. Stem.
43	16	Vessel	Ceramic	1	red ware
44	16	Vessel	Ceramic	1	Stone ware.
45	9	Tobacco Pipe	Ceramic	1	Decorated stem stem pieces and small bowl
46	9	Tobacco Pipe	Ceramic	20	fragments.
47	9	Tobacco Pipe	Ceramic	1	stem
48	9	Tobacco Pipe	Ceramic	1	stem. Stamped
49	9		Iron	17	small corroded pieces
50	9	Vessel	Ceramic	3	Three different fragments
51	9	Nail	Iron	3	corroded pieces
52	9	Tobacco Pipe	Ceramic	5	stem
53	9	Vessel	Ceramic	1	red ware
54	9	bullet	Lead	1	musket ball
55	9	Pottery	Ceramic	1	stone ware
56	9	Tobacco Pipe	Ceramic	1	bowl
57	9	Tobacco Pipe	Ceramic	6	3 pieces from the same pipe.
58	9		Iron	5	small corroded pieces.
59	9	Vessel	Ceramic	9	Various small pieces of redware
60	16	Tobacco Pipe	Ceramic	1	Stem. Decorated
61	9	Tobacco Pipe	Ceramic	1	Stem. Stamped "BON"
62	9	Gunflint	Flint	1	Possible gunflint.

Tafla. 1. Skrá yfir fundi.

Unit no.	Type	Area	Description
1	Deposit	A	Surface deposit
2	Cut	A	Cut made by farmer for building posts.
3	Deposit	A	Mixed deposit on western side.
4	Deposit	A	Collapse from furnace.
5	Deposit	A	Mixed deposit, turf + gravel.
6	Group	A	Brick furnace for whale oil.
7	Group	A	Turf/stone wall in north end.
8	Deposit	A	Mixed brick fragments.
9	Deposit	B	Floor layer in trench B.
10	Deposit	B	Modern burnt layer.
11	Deposit	A	Mixed turf debris (same as 5)
12	Deposit	A	Mixed windblown/turf. Outside structure.
13	Deposit	B	Surface. Same as 1.
14	Deposit	B	Wall material.
15	Deposit	B	Windblown material under [10]
16	Group	B	Fill of fireplace
17	Cut	B	Cut for fireplace
18	Cut	B	Posthole in south end of trench
19			No number
20	Cut	B	Posthole in south end/partially excavated
21			No number
22	Cut	B	Posthole just south of fireplace.
23	Group	B	East wall.
24	Cut	B	Posthole west of wall.
25	Cut	B	Posthole between fireplace and eastern postholes
26	Cut	B	Posthole east of western trench edge.



27	Deposit	B	Bricks in west part. Probably collapse.
28	Group	B	Hearth. Units 16, 17.
29	Group	B	Central posts. Units 22, 24, 25, 26.
30	Group	B	Larger Posts. Units 18 og 20.
31	Group	B	Structure B.
32	Group	A	Structure A.
33	Deposit	B	Sterile sand deposit. (Undistrubed under structures)

Tafla 2. Skrá yfir fornleifafræðilegar einingar.

Sample	Unit	Grid	SampleType	SampleMethod	Vol_est	Count	Notes
1	4	A	Bulk	Macro	1	1	1 bag
2	16	B	Bulk	Macro	1	1	1/3
3	16	B	Bulk	Macro	1	1	2/3
4	16	B	Bulk	Macro	1	1	3/3
5	19	B	Bulk	Macro	1	1	1/1
6	9	B	Bulk	Macro	1	1	1/2
7	9	B	Bulk	Macro	1	1	2/2

Tafla 3. Skrá yfir sýni.

## 8.2 Skrár frá 2006

No	Unit	Object	Material	Quantity	Date	ID	Notes
1	40	Ammunition	Lead	1	18.10.06	RED	Possibly a musket ball.
2	40	Vessel	Ceramic	1	18.10.06	RED	Body. Small piece of a vessel.
3	40	Tobacco Pipe	Ceramic	1	18.10.06	RED	Part of a stem and bowl with a heal.
4	40	Tobacco Pipe	Ceramic	1	18.10.06	RED	Part of a stem, not decorated.
5	40	Tobacco Pipe	Ceramic	1	18.10.06	RED	Part of a bowl.
6	40	Vessel	Ceramic	1	18.10.06	RED	Renish stoneware. 17th cent.

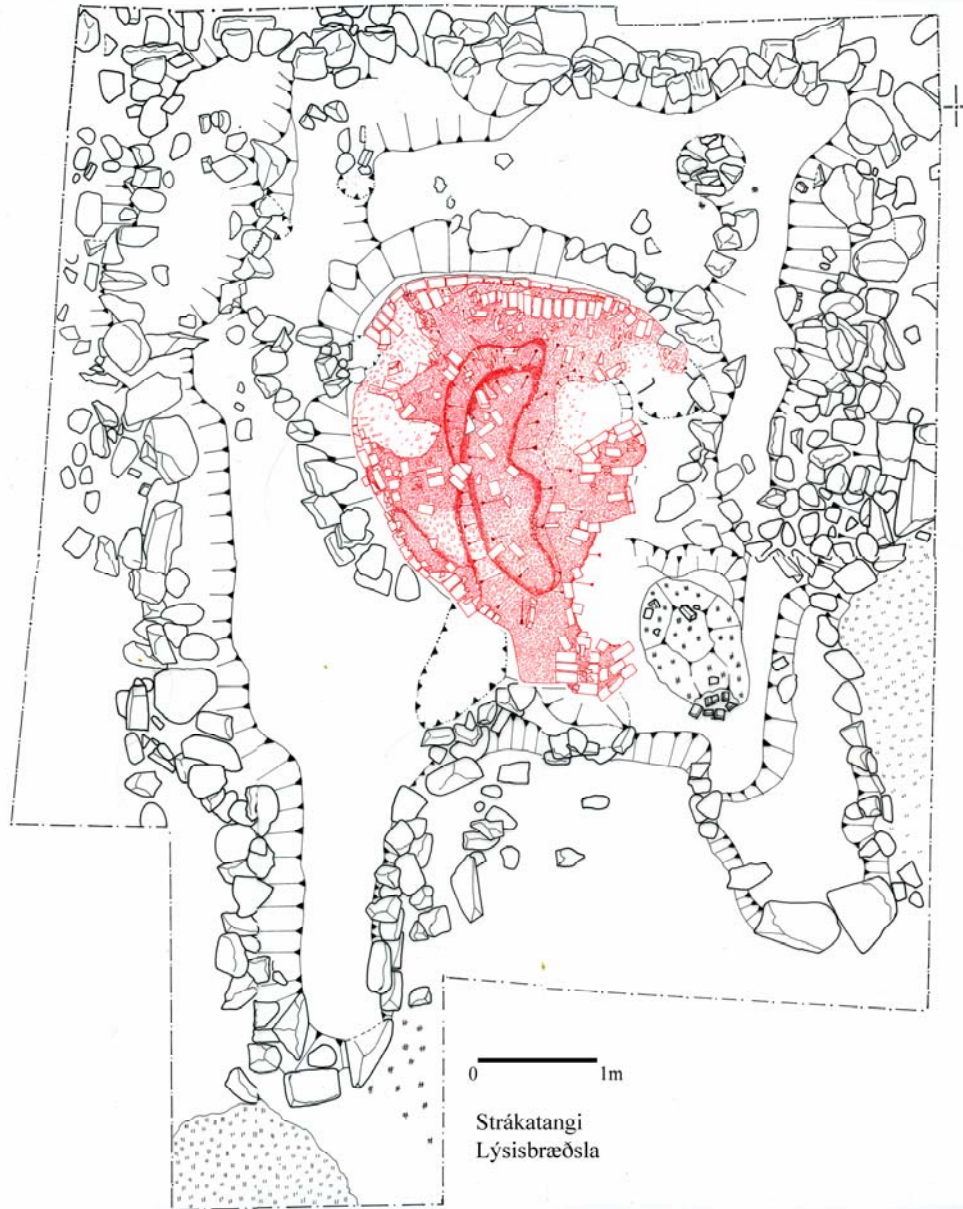
Tafla 4. Skrá yfir fundi 2006

No	Type	Group	Area	Description	Material	Contextual	Date	ID
1	Deposit	0	A	Turf surface. Same as no 1 from 2005.	Turf	Natural	15.10.06	RED
34	Cut	1	A	Posthole cut between 1960 - 1970 for a fish drying rack	Cut interface	Posthole	16.10.06	RED
35	Deposit	1	A	Fill of unit 34	Mixed Silts	Posthole	16.10.06	RED
36	Cut	1	A	Posthole cut between 1960 - 1970 for a fish drying rack	Cut interface	Posthole	16.10.06	RED
37	Deposit	1	A	Fill of unit 36	Mixed Silts	Posthole	17.10.06	RED
38	Cut	1	A	Posthole cut between 1960 - 1970 for a fish	Cut interface	Posthole	17.10.06	RED

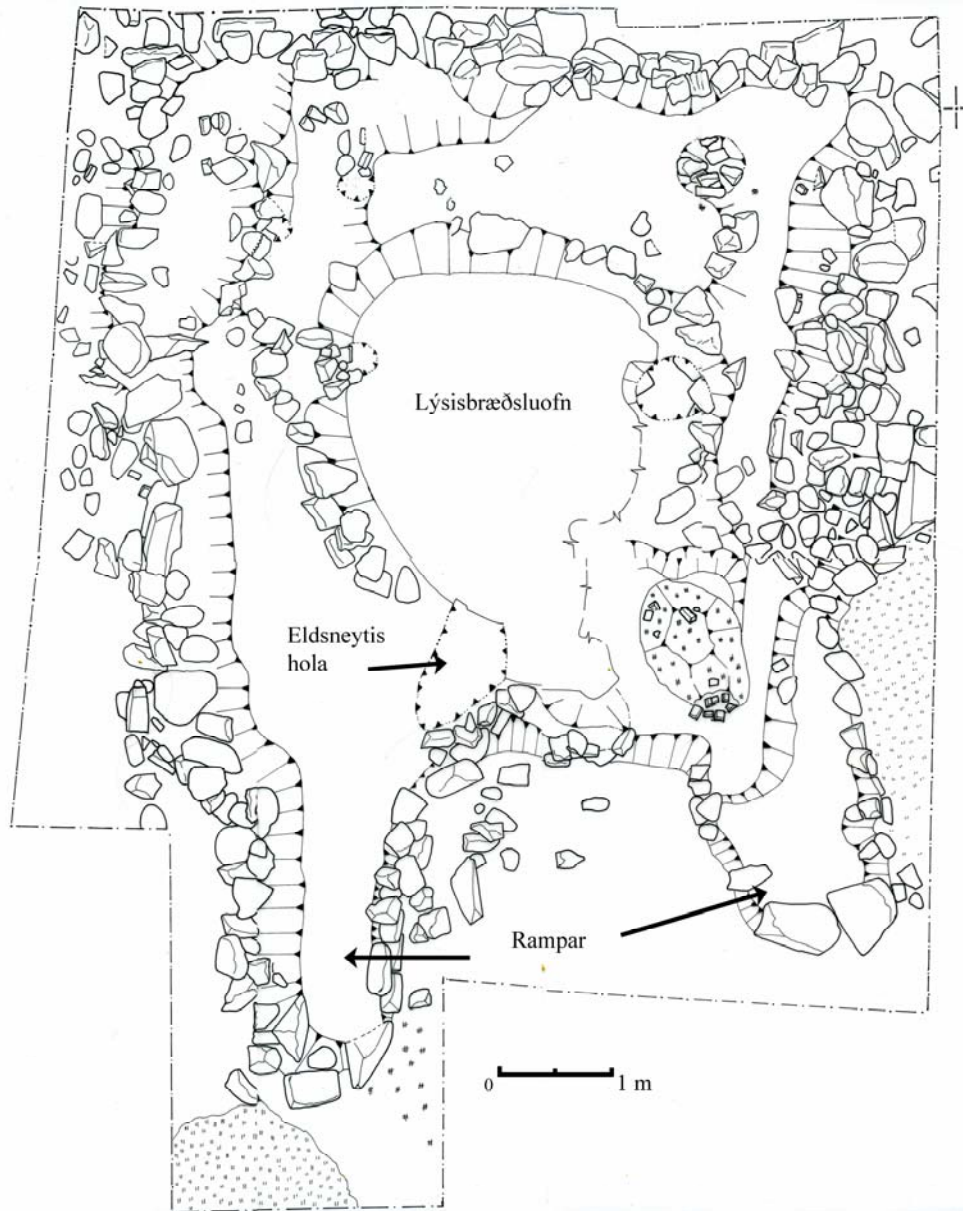
				drying rack				
39	Deposit	1	A	Fill of unit 38	Mixed Silts	Posthole	17.10.06	RED
40	Deposit	0	A	Burned deposit in northeastern part of trench (not excavated)	Charcoal	Dump	18.10.06	RED
41	Deposit	0	A	Burned deposit in northwestern part of trench (not excavated)	Charcoal	Dump	18.10.06	RED
42	Structural	2	A	Circular feature (Robbed) by the western ramp. Remains of a structure for cooling whale oil?	Bricks	Undefined	19.10.06	RED
43	Structural	2	A	Working platform built around furnace.	Stones/earth	Building	20.10.06	RED
44	Structural	2	A	Circular stone wall built around furnace.	Stones	Wall	20.10.06	RED
45	Cut	2	A	Cut on northern side of furnace. Possibly connected with access for fuel.	Cut interface	Conduit	20.10.06	RED
46	Cut	2	A	Cut in center of furnace.	Cut interface	Undefined	20.10.06	RED
47	Structural	2	A	Brick furnace construction.	Bricks	Furnace	20.10.06	RED
48	Group	1	A	Foundation for a fish drying rack. Units: 2, 34, 35, 36, 37, 38, 39. Group 1	Cut interface	Building	20.10.06	RED
49	Group	2	A	Working platform and a furnace for smelting whale fat. Units: 42, 43, 44, 45, 46, 47.	Composite	Building	20.10.06	RED

Tafla 5. Skrá yfir fornleifafræðilegar einingar.

## 9. Kort og teikningar

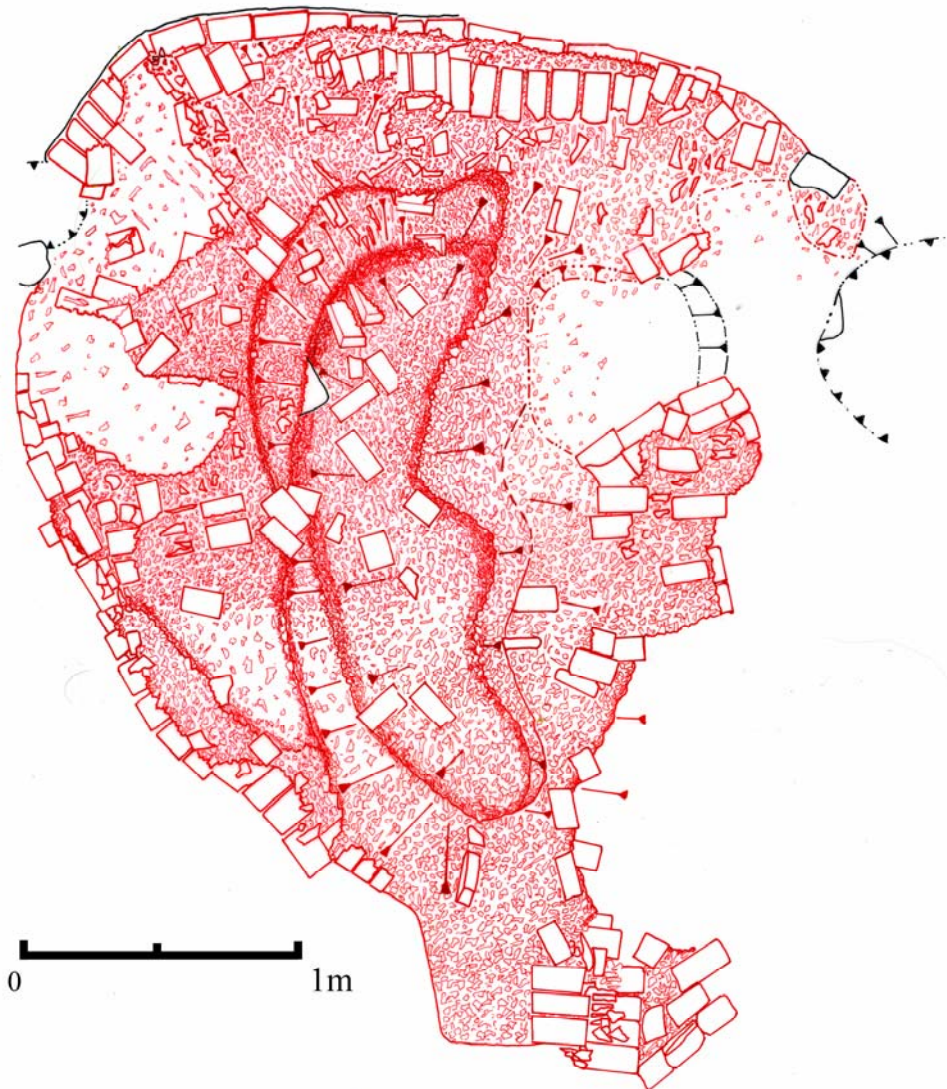


Teikning 4. Lýsisbræðslan á Strákatanga við lok rannsóknarinnar.



Teikning 5. Vinnupallur lýsisbræðslunnar.

Strákatangi  
Lýsisbræðsluofn



Teikning 6. Bræðsluofn hlaðinn úr múrsteinum.

## 10. Heimildaskrá

Aldemaro Romero, Kannada, Shelly, *Comments on “Genetic analysis of 16th-century whale bones prompts a revision of the impact of Basque whaling on right and bowhead whales in the western North Atlantic*, NRC Research press Web page, <http://cjz.nrc.ca>, 2006.

*Alþingisbækur Íslands*, V.bindi, Reykjavík 1912 – 90.

*Annálar 1400 -1800*, I – VIII. Bindi, Reykjavík 1922 – 1988.

“Annáll Magnúsar Magnússonar”, *Safn til sögu Íslands*, IV.bindi, Kaupmannahöfn og Reykjavík 1907 – 1915.

*Bréfabók Brynjúlfs biskups Sveinssonar*, Kaupmannahöfn 1946.

D.H. Duco, *De Nederlandse Kleipijp, Handboek voor dateren en Determineren*, Leiden 1987.

David R. M. Gaimster, *German Stoneware 1200 - 1900: Archaeology and Cultural History*. British Museum Press, London 1997.

“Guðs dýrð í sálanna velferð”, *Prestastefnudómar Brynjólfs biskups Sveinssonar 1639 – 1674*, Már Jónsson tók saman, Reykjavík 2005.

Guðmundur Erlingsson, *Við strandir norður staðnæmdist sú strákabjóð*, óprentuð lokaritgerð við Háskóla Íslands, Reykjavík 1995.

Louwrens Hacquebord, Huib Waterbolck, Frits Steenhusen, Chrisje van Ek, *Report of an archaeological Survey and mapping of two 17th century Whaling Stations in the Rechercheffjord*. Artic Center, University of Groningen 1998.

Helgi Guðmundsson, “Um þrjú basknesk – íslensk orðasöfn frá 17. öld”, *Íslenskt mál og almenn málfræði*, I.árg., Reykjavík 1979.

Helgi Þorláksson, *Saga Íslands*, VI.bindi, Reykjavík 2003.

Helgi Þorláksson, “Frá kirkjuvaldi til konungsvalds”, *Saga Íslands*, V.bindi, Reykjavík 2003.

Ólafur Davíðsson, “Víg Spánverja á Vestfjörðum”, *Tímarit bókmenntafélagsins*, 16, 1895.

Ólafur Davíðsson, “Spönsku vísur”, *Tímarit bókmenntafélagsins*, 16, 1895.

*Spánverjavígin 1615*, Jónas Kristjánsson gaf út, Kaupmannahöfn 1950.

James A. Tuck et al., *Archaeology at Red Bay Labrador 1978 – 1992*, Memorial University 2005.

James a Tuck, Grenier, *Red Bay Labrador, World Whaling Capital A.D. 1550 – 1600*, St.Johns 1989.

Jón lærði Guðmundsson, “Fjölmóður. Ævidrápa”, *Safn til sögu Íslands og íslenskra bókmennta*, V, Reykjavík 1916.

Jón Ólafsson Indíafari, *Reisubók*, II.bindi, Reykjavík 1946.

- M. Kurlansky, *The Basque History of the World*, London 2000.
- Jóhannes Jónsson, “Spænskir hvalveiðimenn og dysjarnar í Spönskuvík”, *Strandapósturinn*, 23. árg. 1989.
- Ragnar Edvardsson, *Fornleifaskráning í Kaldrananeshreppi*, Fornleifastofnun Íslands 1999.
- Ragnar Edvardsson, *Fornleifaskráning í Kaldrananeshreppi II*, Fornleifastofnun Íslands 2000.
- Ragnar Edvardsson, *Fornleifaskráning í Kaldrananeshreppi, Lokaskýrsla*, Fornleifastofnun Íslands, Reykjavík 2002.
- Trausti Einarsson, *Hvalveiðar við Ísland 1600 – 1939*, Reykjavík 1987.
- Tim D. Smith, Klaus Barthelmess, Randall R. Reeves, “Using Historical Records to Relocate a Long-forgotten Summer Feeding Ground of North Atlantic Right Whales”, *Marine Mammal Science*, 22(3), 2006.