


# Fornleifaskráning vegna lagninngu ljósleiðara í Strandabyggð III



Margrét Hrönn Hallmundsdóttir og Kristín Sýlvía Ragnarsdóttir

NV nr.16-19

Júlí 2019

 <b>NÁTTÚRUSTOFA VESTFJARÐA</b>		Dagsetning 15.07.19
		Dreifing: <input type="checkbox"/> Opin <input type="checkbox"/> Lokuð til: <input type="checkbox"/> Háð leyfi verkkaupa
Skýrsla nr: NV nr. 16-19	Verknúmer: 420	
Heiti skýrslu: Fornleifaskráning vegna lagningu ljósleiðara í Strandabyggð III		Blaðsíður: Upplag: 5 eintök
Höfundur: Margrét Hrönn Hallmundsdóttir og Kristín Sylvía Ragnarsdóttir		Fjöldi korta: Gerð skýrslu/Verkstig:
Verkefnisstjóri: Margrét H. Hallmundsdóttir		Unnið fyrir: Strandabyggð
<b>ÚTDRÁTTUR</b> Fornleifaskráning vegna lagningu ljósleiðara frá Blævardalsárveikjun að bænum Skjaldfönn í Strandasýslu (Gamla Nauteyrahrepp) og frá sumarbústað á landi Hóla að Víðivöllum í Staðardal.		
Lykilorð íslensk: Fornleifaskráning. Ljósleiðari		Lykilorð ensk: Archaeological survey.
Undirskrift verkefnastjóra:  Margrét Hrönn Hallmundsdóttir		Yfirfarið af: Kristín Sylvía Ragnarsdóttir



## EFNISYFIRLIT

ÚTDRÁTTUR.....	2
Efnisyfirlit .....	4
1. INNGANGUR.....	5
2. AÐFERÐAFRÆÐI .....	5
2.1 Tilgangur fornleifaskráninga.....	5
2.2 Skráning fornleifa.....	7
3. FRAMKVÆMDARSVÆÐIÐ .....	7
4. Fornleifaskráning framkvæmdasvæðis.....	8
Strandasýsla.....	8
Hólmavíkurbrekkur .....	14
5.Niðurstöður .....	18
6. HEIMILDASKRÁ.....	20

## 1. INNGANGUR

Að beiðni Jóns Gísla Jónssonar fyrir hönd Strandabyggðar gerði fornleifadeild Náttúrustofu Vestfjarða fornleifakönnun fyrir innsetningu ljósleiðara frá Blævardalsárvirkjun að bænum Skjaldfönn í Strandasýslu (Gamla Nauteyrahrepp) og strengur lagður upp frá brunni Mílu að Steinshúsi, frá öðrum brunni að fiskeldinu og svo frá brunni að sumarhúsi á Nauteyi. Þar að auki verður lagður strengur frá sumarbústað á landi Hóla að Víðivöllum í Staðardal í Hólmavíkurbrepp.

Fylgt verður rafstreing Orkubús Vestfjarða frá Blævardaldárvirkjun að Hamri fyrir neðan bæinn og heimtaugin fylgir gamla veginum upp að bænum. Þaðan fylgir strengurinn veginum fyrir neðan bæinn Melgraseyri. Frá Melgraseyri og að Laugalandi fylgir strengurinn veginum yfir hálsinn. Við Laugarás, Laugarholt og Laugaland verður farið í túninu neðan við bæjarhúsin og þaðan yfir áreyrarnar að bænum Skjaldfönn.

Vettvangsrannsókn fór fram dagana 10. og 11. júlí 2019 og vettvangsrannsókn önnuðust Margrét Hallmundsdóttir og Kristín Sylvía Ragnarsdóttir fornleifafræðingar.

## 2. AÐFERÐAFRÆÐI

Aðferðafræði rannsóknarinnar byggir fyrst og fremst á fornleifaskráningu á vettvangi en að auki var farið yfir helstu heimildir um jarðirnar, s.s. örnefnaskrár, túnakort, jarðabækur og annað sem getur gefið vísbendingar um fornminjar. Svæðið hefur áður verið skráð og stuðst var að hluta við þá skráningu.

Lagnaleiðin var könnuð út frá kortunum þar sem strengur hafði verið teiknaður og var kannað svæði sem var 15 m sit hvoru megin við þar sem strengurinn er áætlaður. Notast var við Trimble Juno 5 uppmælingatæki.

### 2.1 Tilgangur fornleifaskráninga

Allir skráðir minjastaðir voru skráðir og voru teknir staðsetningarpunktar á hverjum stað með Trimble pro uppmælitæki. Minjastöðunum var lýst og ljósmyndir teknar af hverjum stað.

Í lögum um menningarminjar nr. 80 29. júní 2012 segir að löggin eigi að tryggja eftir föngum verndun menningarsögulegra minja í eigin umhverfi og að íslenskum

menningararfi verði skilað óspilltum til komandi kynslóða. Eins eiga lögin að auðvelda aðgang að minjunum, kynna þær þjóðinni og greiða fyrir rannsóknum. Þá er fornleifaskráning bundin skipulagsgerð skv. lögnum, en í 16. gr. segir:

„Skylt er að fornleifaskráning fari fram áður en gengið er frá svæðisskipulagi, aðalskipulagi eða deiliskipulagi eða endurskoðun þess og skal sá sem ber ábyrgð á skipulagsgerð í samræmi við skipulagslög standa straum af/ kostnaði við skráninguna.“

Í 3. grein laganna eru fornleifar skilgreindar sem:

„Fornleifar teljast hvers kyns mannvistarleifar, á landi, í jörðu, í jökli, sjó eða vatni, sem menn hafa gert eða mannaverk eru á og eru 100 ára og eldri, svo sem:

búsetulandslag, skrudgarðar og kirkjugarðar, byggðaleifar, bæjarstæði og bæjarleifar ásamt tilheyrandi leifum mannvirkja og öskuhauga, húsaleifar hvers kyns, svo sem leifar kirkna, bænhúsa, klaustra, þingstaða og búða, leifar af verbúðum, naustum og verslunarstöðum og byggðaleifar í hellum og skútum, vinnustaðir þar sem aflað var fanga, svo sem leifar af seljum, verstöðvum, bólum, mógröfum, kolagröfum og rauðablæstri, tún- og akurgerði, leifar rétta, áveitumannvirki og aðrar ræktunarminjar, svo og leifar eftir veiðar til sjávar og sveita, vegir og götur, leifar af stíflum, leifar af brúm og öðrum samgöngumannvirkjum, vöð, varir, leifar hafnarmannvirkja og bátalægi, slippir, ferjustaðir, kláfar, vörður og önnur vega- og siglingamerki ásamt kennileitum þeirra, virki og skansar og leifar af öðrum varnarmannvirkjum, þingstaðir, meintir hörgar, hof og vé, brunnar, uppsprettur, álagablettir og aðrir staðir og kennileiti sem tengjast siðum, venjum, þjóðtrú eða þjóðsagnahefð, áletranir, myndir eða önnur verksummerki af manna völdum í hellum eða skútum, á klettum, klöppum eða jarðföstum steinum og minningarmörk í kirkjugörðum, haugar, dysjar og aðrir greftrunarstaðir úr heiðnum eða kristnum sið, skipsflök eða hlutar þeirra.

Fornminjar njóta friðunar nema annað sé ákveðið af Minjastofnun Íslands.

Í 21. grein laga um menningarminjar segir:

„fornleifum, sbr. 3. mgr. 3. gr., jafnt þeim sem eru friðlýstar sem þjóðminjar og þeim sem njóta friðunar í krafti aldurs, má enginn, hvorki landeigandi, ábúandi, framkvæmdaraðili né nokkur annar, spilla, granda eða breyta, hylja, laga, aflaga eða flytja úr stað nema með leyfi Minjastofnunar Íslands.“

Þetta á við um allar fornleifar, óháð sérstakri friðlýsingu. Friðhelgi fornleifa er ekki háð því að þær séu þekktar eða hafi verið skráðar. Sú skylda hvílir á sveitarfélögum eða

framkvæmdaaðilum að gera Minjavernd ríkisins viðvart ef fyrirsjáanlegt er að minjar spillist vegna hvers konar framkvæmda eða breyttrar landnotkunar (sjá 12.gr.).

„Ef fornminjar sem áður voru ókunnar finnast við framkvæmd verks skal sá sem fyrir því stendur stöðva framkvæmd án tafar. Skal Minjastofnun Íslands láta framkvæma vettvangskönnun umsvifalaust svo skera megi úr um eðli og umfang fundarins. Stofnuninni er skylt að ákveða svo fljótt sem auðið er hvort verki megi fram halda og með hvaða skilmálum. Óheimilt er að halda framkvæmdum áfram nema með skriflegu leyfi Minjastofnunar Íslands (24 gr.).“

Eitt af markmiðum fornleifaskráningar er að koma í veg fyrir að minjar verði fyrir skemmdum af gáleysi eða nauðsynjalausu. Fornleifaskráning nýtist við minjavörslu þegar ákveða á verndun á einstökum minjastöðum. Eins kemur hún að miklum notum vegna fyrirhugaðra framkvæmda. Þá er hægt að taka tillit til minjanna við skipulagsgerð og nýta þær í rannsókna eða kynningarskyni. Með fornleifaskráningu má einnig stórlega minnka líkur á að fornleifar komi óvænt í ljós við framkvæmdir sem gæti leitt til tafa á viðkomandi verki.

## 2.2 Skráning fornleifa

Verkefnanúmeri er úthlutað af Minjastofnun Íslands og svæðið hefur verið merkt inn á vefsíðu Minjastofnunar og skýrsla skráð þar sem og minjar sem mældar voru upp. Verkefnið fékk númerið 2047 og þar á eftir eru hlaupandanúmer rannsóknarinnar, dæmi: 2047-001.

## 3. FRAMKVÆMDARSVÆÐIÐ

Framkvæmdasvæðið byrjar við Blævardalsárvirkjun og fara heimtaugar upp að bænum Hamar, Melgraseyri, Laugarás, Laugarholt, Laugarland og endar að bænum Skjaldfönn í Strandasýslu (Gamla Nauteyrahrepp). Þar að auki verður lagðir strengur upp frá brunni Mílu að Steinshúsi, frá öðrum brunni að fiskeldinu og svo frá brunni að sumarhúsi á Nauteyi í Strandasýslu. Einnig verður lögð leið frá sumarhúss á landi Hóla að bænum Víðivöllum í Staðardal.

Fylgt verður rafstreing Orkubús Vestfjarða frá Blævardaldárvirkjun að Hamri fyrir neðan bæinn og heimtaugin fylgir gamla veginum upp að bænum. Þaðan fylgir strengurinn veginum fyrir neðan bæinn Melgraseyri. Frá Melgraseyri og að Laugalandi

fylgir strengurinn veginum yfir hálsinn og inn í Selárdal. Við Laugarás, Laugarholt og Laugaland verður farið í túninu neðan við bæjarhúsin og þaðan yfir áreyrarnar að bænum Skjaldfönn.

Frá sumarbústað á Landi Hóla fylgir strengurinn gamla veginum að Víðivöllum og fer heimtaugin þar upp brekku bæjarhólsins, þaðan tengist strengurinn í brunn sem er örlitlu lengra en vegur upp að sumarhúsi á jörð Víðivalla til austurs.

## 4. FORNLEIFASKRÁNING FRAMKVÆMDASVÆÐIS

### Strandasýsla

#### Hamar

Hamar er fyrsti bærinn til norðurs við Blævardalsárviðkjun. Bærinn er staðsettur uppi á hamri þar sem heimtaugin fylgir gamla veginum upp að bæjarhúsinu. Árið 1847 var jarðardýrleiki Hamars 16 hundruðir og 6 kúgildi. <sup>1</sup> Í Jarðabók Árna og Páls segir; „Eigandi að viii € eru dótturbörn Sr. Jón(s) Thorfasonar að Stað í Súgandafirði, sem nú eru undir hans fjárhaldi. Börnin erfðu þennan part eftir móður sína (dóttur Sr, Jóns), sem andaðist í bólunni. Eigandi að viii € Gísli Andresson að Sæbóli í Aðalvík. Ábúandi á parti hamanna Bjarni Bjarnason.“<sup>2</sup>

Fyrst er getið um ábúendur á Hamri í manntalinu frá 1703 og að þar hafi búið þrjár fjölskyldur. Ábúendur eru skráðir á jörðinni í manntölum frá 1840, 1845, 1850, 1855, 1860, 1870, 1880, 1890, 1901, 1910 og 1920. Ekki er getið til ábúanda á jörðinni í manntali frá 1816. <sup>3</sup>

**Númer: 2047-001**

**Staðsetning:** E 345706 N 614006

**Hlutverk:** Leið

**Tegund:** Vegur

---

<sup>1</sup> Johnsen. 1847. Bls 202

<sup>2</sup> Árni Magnússon og Páll Vídalín. 1940. Bls. 240.

<sup>3</sup> www.manntal.is



**Staðhættir:** Gamli vegurinn að bænum liggur upp hamarinn í S lagaðri bylgju að bæjarhúsinu. Vegurinn tengist í núverandi veg sem er vestan og fyrir neðan hamarinn. Í Örnefnaskrá segir: „Tröð er nefnd í örnefnaskrá JHj. Ekki hefi ég heyrt þetta örnefni fyrr, og mun það helst vera gata sú er liggur frá bæjarhúsi til sjávar. Þó hún hafi ekki verið nefnd þetta í daglegu tali. Heldur bara gatan. Hitt kann og að vera, að þetta sé nafn á uppgrónum gömlum stíg, sem sést votta fyrir í brekku niður af bæjarhúsum, en aldrei var notaður, en hefur líklega verið sjávangata áður fyrr, og tilheyrt einhverju af þeim búum, sem þá voru á Hamri, en þar var oft margbýli.“<sup>4</sup>

**Minjalýsing:** Vegurinn upp að hamri frá Þjóðveginum er 154 m á lengd heimtaug ljósleiðara að hamri verður tekin upp þennan veg. Vegurinn mun ekki skemmast við þessa framkvæmd.

## Melgraseyri

Melgraseyri er næsta jörð til norðurs við Hamar og austan við hálsinn og jörðina Laugaland. Þar stendur bærinn uppi á hæð fornum sjávarbakka undir allháum múla sem nefnist Melgraseyrarmúli, meðfram túninu endilöngu að ofan er hjalli nefndur Bænhúsahjalli<sup>5</sup> og fer heimtaugin beint upp hlíðina þar upp að bæjarhúsinu.

Í Jarðatali Johnsen frá 1847 er jarðardýrleiki Melgraseyrrar 30 hundruðir og 7 kúgildi. Þar segir einnig að; „Sýslumaður einn telur Melgraseyri, hvar hann segir að sé bænhús, 18 h., og Hraundal (sem 1805 fyrst er talin jörð sér, en leigumáli er settur við sá, sem A. M. taldi á hjáleigunni Hraundal) 12 h. að dýrleika.“<sup>6</sup> Í Jarðabók Árna og Páls segir; „Hjer er bænhús og embætti flutt þegar að heimamenn sacramentast. Þessi jörð er í tvennu lagi og er þetta sjálf heimajörðin, og er annar parturinn í fjöllum uppi þar sem Hraundalur heitir, og sá partur talinn 2 fimtúngar allrar jarðarinnar en heimajörðin iii fimtupartar að dýrleika xviii €, og svo tíundast iii tiundum. Eigendur að þessari jörðu þeir bræður Sr, Þorvarður Magnússon að Sauðlausssdal í Barðastrandasýslu, 2 Sre Arnfinnur Magnússon að Ögri hjer í sýslu, 3 Andres Magnússon að Grænanesi i

<sup>4</sup> Örnefnaskrá Hamars. 1973. Bls 23.

<sup>5</sup> Örnefnaskrá Melgraseyri

<sup>6</sup> Johnsen. 1847. Bls. 202.

Strandasýslu, sinn þriðjung hvör þeirra bæði heimajarðarinnar og Hraundals. Ábúandinn Chrístrún Jónsdóttir.“<sup>7</sup>

Fyrst er getið um ábúendur á Melgraseyri í manntalinu frá 1835, þar bjuggu hjón með fjögur tókubörn, þrennt vinnufólk og sveitarómaga. Ábúendur eru skráðir á jörðinni í manntölum frá 1840, 1845, 1850, 1855, 1860, 1870, 1880, 1890, 1901, 1910 og 1920. Ekki er getið til ábúanda á jörðinni í manntölum frá 1703 og 1816.<sup>8</sup>

**Engar fornleifar eru sjáanlegar 15 m sitthvoru megin við strenginn upp að bænum.** Skáli sem fornleifafræðingar fréttu af í túninu var skoðaður og mældur inn en hann er meira en 50 m frá ljósleiðara.

## Laugarland

Í landi Laugarlands eru nýbýlin Laugarás og Laugarholt. Eru þessir bæir sunnan Selár í Selárdal. Jarðardýrleiki Laugalands voru 16 hundruðir og 3 ½ kúgildi árið 1847.<sup>9</sup> Í Jarðabók Árna og Páls segir; „Munnmæli segja að hjer hafi hænhus verið, en engin sjást hjer merki. Jarðardýrleiki xvi €, og svo tíundast 4 tíundum. Eigandi að xiii € Ólöf Halldórsdóttir að Svínanesi í Barðastrandasýslu. Eigandi að iii € þeir hræður Halldór Þorkelsson að Bæjum og Guðmundur Þorkelsson að Hvítanesi í þessari sýslu. Ábúandinn (Petur) ^orsteinsson.“<sup>10</sup>

Býlið Selhús virðist hafa byggst upp þar sem Lauglandssel var fyrrum. Fyrstu heimildir um Selhús eru í Manntalinu 1901 en þá búa þar hjón með þrjú börn og tvö vinnuhjú<sup>11</sup>. Árið 1910 er sama fólk búandi í Selhúsum nema konan er orðin ekkja og býr þar ásamt börnum sínum og vinnufólki<sup>12</sup>. Enginn er skráður búandi þar árið 1920 en vitað er að síðar var flutt að Selhúsum og búið þar fram undir 1940.

**Engar fornleifar voru sjáanlegar á yfirborði innan þeirra 30 m sem kannaðir voru í túninu ofan við bæina** og þar sem heimtaugar fara að húsunum. Þar fylgir strengurinn að mestu leiti skurðum sem eru í túnunum fyrir neðan bæina.

<sup>7</sup> Árni Magnússon og Páll Vídalín. 1940. Bls. 242.

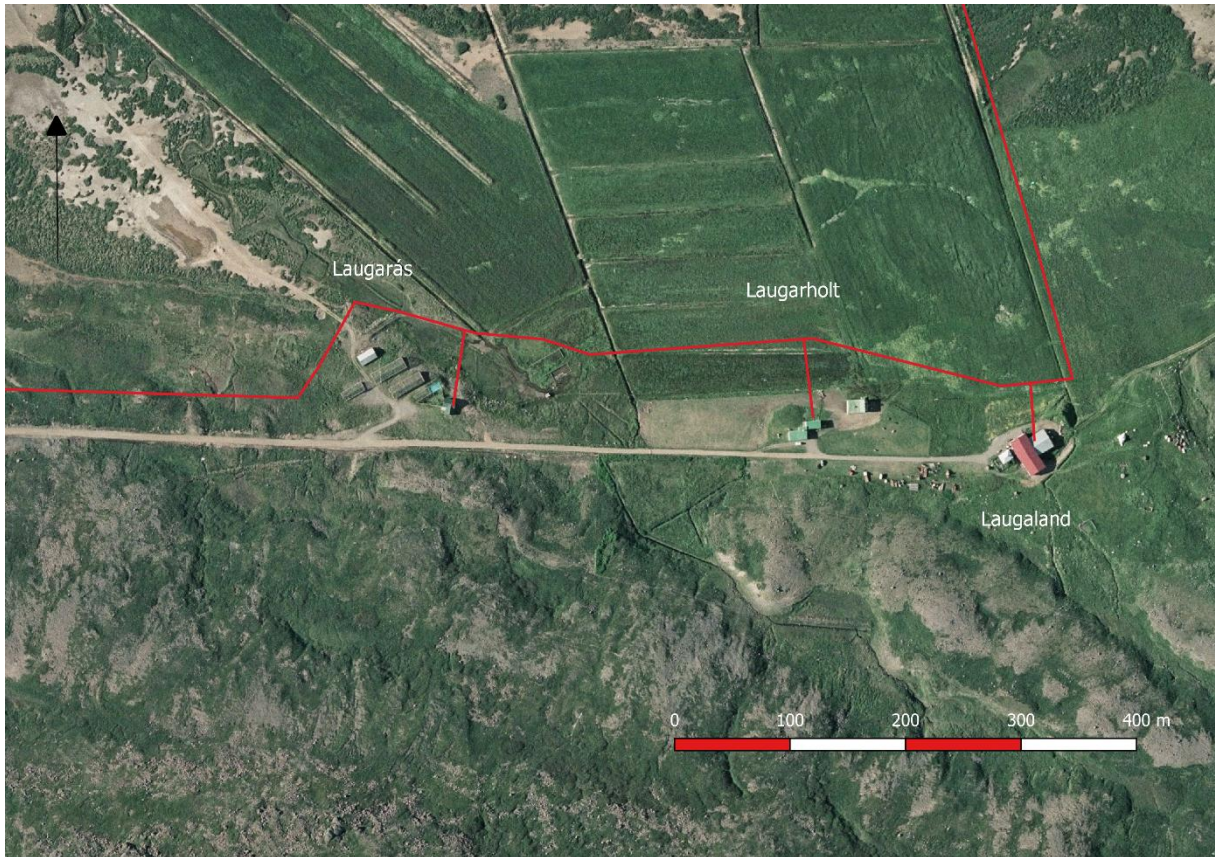
<sup>8</sup> www.manntal.is

<sup>9</sup> Johnsen. 1847. Bls.202.

<sup>10</sup> Árni Magnússon og Páll Vídalín. 1940. Bls. 244.

<sup>11</sup> www.manntal.is

<sup>12</sup> www.manntal.is



Mynd 1. Myndin sýnir aðkomu ljósleiðara að húsunum og svo liggur hann yfir tún að Skjaldfönn.

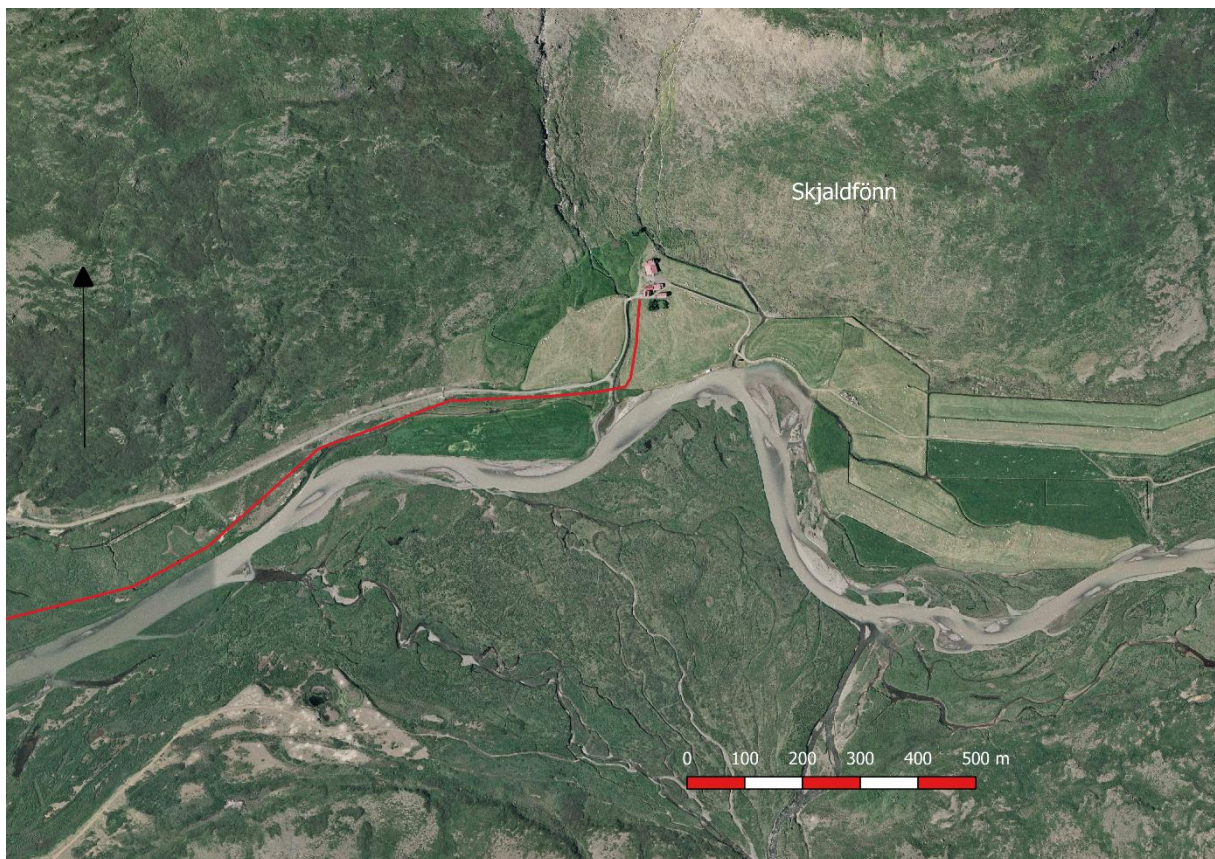


## Skjaldfönn

Jörðin Skjaldfönn er norðan megin Selár í Selárdal. Árið 1847 var jarðardýrleiki Skjaldfannar 16 hundruðir og 3 kúgildi.<sup>13</sup> Í Jarðabók Árna og Páls segir; „Eigandi að viii € Gísli Andresson að Sæbóli í Aðalvík. Eigandi að hinum helmíngnum Magnús Bjarnason á Sljettu við Jökulfjörðu. Ábúandinn Oddur Jónsson.“<sup>14</sup>

Fyrst er getið um ábúendur á Skjaldfönn í manntalinu frá 1703, þar bjuggu hjón með eitt barn, ekill með eitt barn, húskona og bústýra. Ábúendur eru skráðir á jörðinni í manntölum frá 1835, 1840, 1845, 1850, 1855, 1860, 1870, 1890, 1901, 1910 og 1920. Ekki er getið til ábúanda á jörðinni í manntölum frá 1816 og 1880.<sup>15</sup>

**Engar fornleifar voru sjáanlegar á yfirborði innan þeirra 30 m sem kannaðir voru á landi Skjaldfannar.**



Mynd 2. Myndin sýnir hvar strengurinn liggur að skjaldfönn en hann kemur frá Laugalandi, yfir á síðan með ánni og að Skjaldfönn.

<sup>13</sup> Johnsen. 1847. Bls. 202

<sup>14</sup> Árni Magnússon og Páll Vídalín. 1940. Bls. 245.

<sup>15</sup> [www.manntal.is](http://www.manntal.is)

## Nauteyri

Jarðardýrleiki Nauteyrar voru 16 hundruðir og 4 kúgildi árið 1847, og að þar hafi verið eyðihjáleigan Forna Nauteyri.<sup>16</sup> Í Jarðabók Árna og Páls segir; „Eigandi að viii € er Eggert Snæbjörnsson hjer að Kirkjubóli, og hefur hann tekið þennan part í erfð eftir sonarbarn sitt, það sem andaðist í bólunni og áður hafði tekið þennan jarðarpart í erfð eftir móður sína, Guðrúnu Bjarnadóttir. Eigandi að hinum helmíngi jarðarinnar er ekkjan Guðlaug Ásgeirsdóttir að Hrafnsseyri í Arnarfirði. Ábúandinn Sigurður Einarsson.“<sup>17</sup>

Fyrst er getið um ábúendur á Nauteyri í manntalinu frá 1703, þar bjuggu hjón með þrjú börn, ekkja og tvö vinnufólk. Ábúendur eru skráðir á jörðinni í manntölum frá 1835, 1840, 1845, 1850, 1855, 1860, 1870, 1880, 1901 og 1910. Ekki er getið til ábúanda á jörðinni í manntölum frá 1816 og 1890.<sup>18</sup>

**Engar fornleifar voru sjáanlegar á yfirborði þar sem heimtaugar fara að húsum tengdu fiskeldi í landi** Nauteyrar en aðeins er um heimtaugar að ræða þarna þar sem ljósleiðari er þegar til staðar þarna.

---

<sup>16</sup> Johnsen. 1847. Bls 202.

<sup>17</sup> Árni Magnússon og Páll Vídalín. 1940. Bls.237.

<sup>18</sup> [www.manntal.is](http://www.manntal.is)



Mynd 3. Myndin sýnir hvar heimtaugar munu liggja að fiskeldi í landi Nauteyrar.

## Hólmavíkurreppur

### Hólar

Bærinn Hólar er staðsettur norðan við Djúpveg í Staðardal. Árið 1847 var jarðardýrleiki Hóla 8 hundruðir og 3 kúgildi.<sup>19</sup> Í Jarðabók Árna og Páls segir; „Kirkjuförð frá Staðarkirkju í Steingrímsfirði. Jarðardýrleiki viii €, Ábúandinn Einar þormóðsson. Landskuld lx álnir að fornu alt til bólunnar, en síðan bóluna 1 álnir. Betalast heim, hínagað til í óákveðnum landaurum, en þetta ár er áskilið vaðmál eða aðrir gildir landaurar.“<sup>20</sup>

Fyrst er getið um ábúendur á Hólum í manntalinu frá 1703, að þar bjuggu hjón með þrjú börn, móðir húsfreyunnar og vinnukona. Ábúendur eru skráðir á jörðinni í manntölum

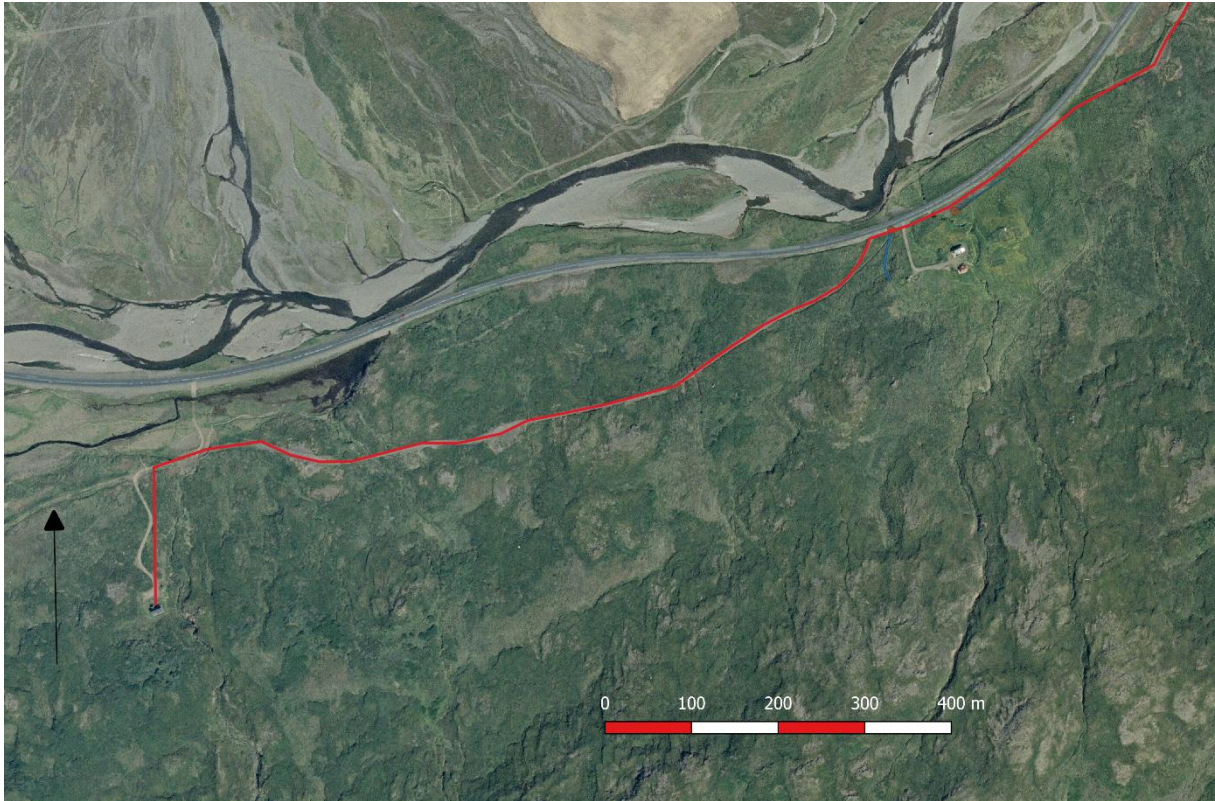
<sup>19</sup> Johnsen. 1847. Bls 214.

<sup>20</sup> Árni Magnússon og Páll Vídalín. 1940.



frá 1835, 1840, 1845, 1850, 1855, 1860, 1870, 1880, 1890, 1901 og 1910. Ekki er getið til ábúanda á jörðinni í manntölum frá 1816 og 1920.<sup>21</sup>

Strengurinn fer að sumarhúsi á landi Hóla sunnan við núverandi veg. Engar fornleifar eru sjáanlegar á yfirborði á þeim 15 metrum sem kannaðir voru sitthvoru megin við leið strengsins upp að sumarhúsinu. Strengurinn verður plægður í gamla þjóðveginn sem liggur þarna.



Mynd 4. Myndin sýnir hvar strengurinn liggur í gamla veginum frá tengiboxi framhá Viðivöllum og að sumarbústað í landi Hóla.

<sup>21</sup> [www.manntal.is](http://www.manntal.is)

## Víðivellir

Víðivellir eru staðsettir sunnan við Djúpveg í Staðardal. Árið 1847 er jarðardýrleiki Víðivalla 12 hundruðir og 3 ½ kúgildi.<sup>22</sup> Í Jarðabók Árna og Páls segir; „Kirkjujörð frá Stað í Steingrímsfirði. Jarðardýrleiki xii €. Ábúandinn Bjarni Þórðarson á viii €, en benefíciator hefur sjálfur iiiii €. Landskuld af allri hefur áður verið 90 álnir, nú er landskuld Bjarna á þessu ári áskilin liii álnir. Hefur betalast í óákveðnum landaurum, en nú áskilið vaðmál eða jafngildir landaurar.“<sup>23</sup>

Fyrst er getið um ábúendur á Víðivöllum í manntali frá 1703, þar bjuggu hjón með tvö börn. Ábúendur eru skráðir á jörðinni í manntölum frá 1835, 1840, 1850, 1860, 1870, 1880, 1901, 1910 og 1920. Ekki er getið til ábúanda á jörðinni í manntölum frá 1816, 1845, 1855, 1890.<sup>24</sup>

Strengurinn fór neðan við bæinn og svo upp hólinn sem bærinn stendur á. Innan 15 metra frá miðlínu strengsins er steinhlaðin afrétt við hlið gamla bílvegsins þar sem strengurinn veður plægður og svo fer hann í enda á túngarði sem þegar hefur verið rofin að núvegandi þjóðvegi.

**Númer: 2047-002**

**Staðsetning:** E 369972 N587979

**Hlutverk:** Rétt

**Tegund:** Hleðsla

**Staðhættir:** Réttin er staðsett uppi á hæð í um 4 m NV við gamla veginn og um 13 m SA við núverandi veg.



Mynd 5, Myndin sýnir réttina en strengurinn verður lagður í veginn við hliðina.

<sup>22</sup> Johnsen. 1847. Bls. 214.

<sup>23</sup> Árni Magnússon og Páll Vídalín. 1940.

<sup>24</sup> www.manntal.is



**Minjalýsing:** Rústin hefur tvö hólf, nyrsta hólfíð er 8 m á lengd og 4 m á breidd og er með op í vestur. Syðra hólfíð er 10 m á lengd og 10 m á breidd og með op í vestur. Veggir réttarinnar er um 1 m háir



Mynd 6. Réttin í landi Víðivalla

og eru grasi grónir.

**Númer:** 2047-003

**Staðsetning:** E369621 N58766

**Hlutverk:** Túngarður

**Tegund:** Hleðsla

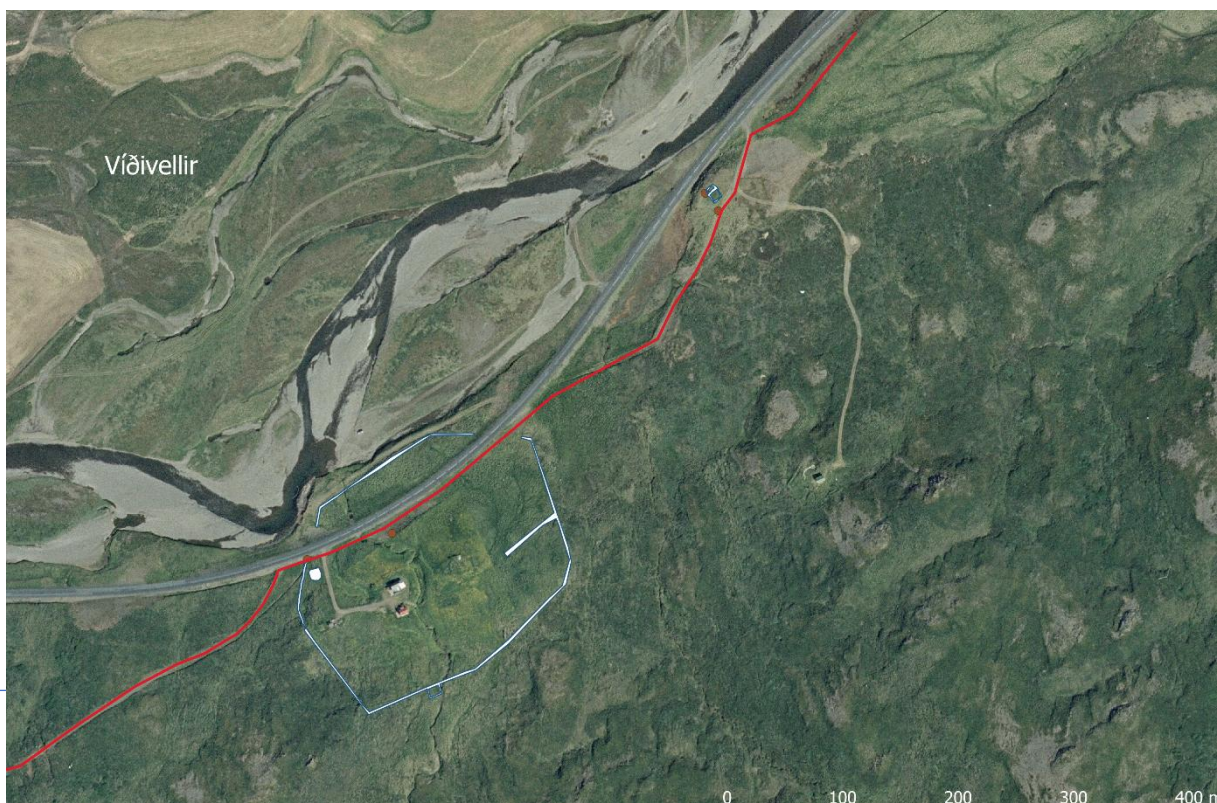
**Staðhættir:** Túngarður nær alveg í kring um bæinn Víðivelli og er

rofin af Djúpvegi.



Mynd 7, Myndin sýnir túngarðinn þar sem strengur fer nærri en hann er þegar rofin af vegi þarna.

**Minjalýsing:** Garðurinn er alls 706 m að lengd og um 50 cm á hæð. Ljósleiðari fer



Mynd 8. Myndin sýnir allan túngarðinn við Víðivelli og hvar ljósleiðari byrjar í tengiboxi.

meðfram veginum þar sem garðurinn hefur þegar verið rofin. Á einum stað þar sem fer strengurinn nærri túngarði en það er þar sem hann liggur út í vestur. Garðurinn verður líklega ekki fyrir skemmdum og verði svo eru þær mjög óverulega og alveg í þeim enda sem hefur verið raskað þar sem þjóðvegurinn var lagður í gegn.

**Númer: 2047-004**

**Staðsetning:** E369628 N587649

**Hlutverk:** Óþekkt

**Tegund:** Þúst

**Staðhættir:**Fast við heimreiðina að Víðvöllum innan túngarðs í nokkurri brekku er þúst. Mjög erfitt er að gera sér grein hvort

um sé að ræða gróna rústabungu eða jarðveg eins og hleðst oft upp í brekkum. Til öryggis var bungan mæld inn. Hún er 10 m frá ljósleiðara og er ekki í hættu vegna hans þó hún mælist innan þeirra 15 m sem miðað er við.

**Minjalýsing:** Líklega er ekki um fornleifa að ræða en ummál sem mælt var inn er



Mynd 9. Möguleg þúst við heimreiðina að Víðvöllum.

## 5.NIÐURSTÖÐUR

Engar minjar voru sjáanlegar á yfirborði svæðisins frá Blævardalsárvirkjun að Skjaldfönn í Strandasýslu að undanskildum vegi upp að bænum Hamri 2047-001. Á þeim 30 metrum sem kannaðir voru eftir strengnum einkennist landslagið af melum og grjóti. Þar sem heimtaugar strengsins fór að bæjum var farið beint upp hlíðar á Hamri og Melgraseyri frá núverandi vegi, neðan við bæina Laugarás, Laugarland og Laugarholt, og upp túnið meðfram heimreiðinni að bænum Skjaldfönn. Engin hætta er á raski fornleifa á þessari lagningarleið.



Þar að auki voru engar fornleifar sjáanlegar frá brunni Mílu að Steinshúsi, frá brunni að fiskeldinu og frá brunni að sumarhúsi á Nauteyi í Strandasýslu. Þar hefur landi verið raskað áður og ekki er hætt á að fornleifar raskist við lagningu ljósleiðara þar.

Í Hólmavíkurbhrepp fer strengurinn mögulega í enda á túngarðs þar sem hann er raskaður í landi Víðivalla. En engin hætt er á að strengurinn fari í rétt sem stendur við hlið gamla þjóðvegarins austan Víðivalla en strengurinn fer í veginn. Engar minjar eru því í hættu við lagningu á ljósleiðaranum en gott væri að setja merki á réttina [ 003] og túngarðsendann [004] einnig þar Minjastofnun að gefa leyfi til að leggja strenginn í gamla veginn upp að [001] Hamri en það ætti ekki að hafa nein áhrif á veginn sjálfan og besta leiðin að bænum er upp þennan veg því engar minjar eru í veginum.

## 6. HEIMILDASKRÁ

Árni Magnússon og Páll Vídalín. 1940. Jarðabók, sjöunda bindi – Árnessýsla. Kaupmannahöfn, Hið íslenska fræðafélag.

Johnsen: *Jarðatal á Íslandi*, með brauðalýsingum, fólkstölu í hreppum og prestaköllum, ágripi úr búnaðartöflum 1835-1845, og skýrslum um sölu þjóðjarða á landinu. Kaupmannahöfn, 1847.

Manntöl 1703-1920. [www.manntal.is](http://www.manntal.is).

SÁM. (Stofnun Árna Magnússonar í íslenskum fræðum) Örnefnasafn. Örnefnaskrá fyrir jörðina Hamar, Ísafjarðarsýsla, Naureyrarhreppur. Guðmundur Einarsson skráði. [16. Júlí 1973].