

Örnefnaskráning í Dalabyggð

III. Hluti Tjaldanes og Lambanes



Sóley Valdimarsdóttir
Hulda Birna Albertsdóttir

Desember 2012
NV nr. 16-12

Útdráttur

Örnefnaskráning í Dalabyggð er samstarfsverkefni Náttúrustofu Vestfjarða, Breiðafjarðarnefndar og Dalabyggðar og hófst 2010.

Markmið verkefnisins er að skrá jarðir sem liggja að sjó í Breiðafirði og eru í Dalabyggð.

Í verkefninu felst að ræða við heimildamenn og staðsetja örnefni á tiltekinni jörð á stafrænt landupplýsingarkort (GIS). Örnefnaskrár Stofnunar Árna Magnússonar í íslenskum fræðum eru notaðar sem grunnheimild.

Alls voru skráð 76 örnefni í landi Tjaldaness og 6 örnefni í landi Lambaness sem eru bæði upp úr skráum frá Stofnun Árna Magnússonar og ný örnefni sem ekki voru skráð í örnefnaskrár.

Boðleiðum í Saurbæjarhreppi er lýst, en það eru leiðir sem fólk bar leitarseðla og fundarboð eftir.

Efnisyfirlit

ÚTDRÁTTUR	2
EFNISYFIRLIT	3
MYNDASKRÁ	4
INNGANGUR	6
AÐFERÐIR	7
TJALDANES	8
SKRÁNING ÖRNEFNA Í LANDI TJALDANESS	9
ÖRNEFNI Í LANDI TJALDANESS	11
LAMBANES	33
SKRÁNING ÖRNEFNA Í LANDI LAMBANESS	33
ÖRNEFNI Í LANDI LAMBANESS	34
KORT	36
BOÐLEIÐIR Í SAURBÆJARHREPPI	38
UMRÆÐUR	39
ÞAKKIR	39
HEIMILDIR	40

Myndaskrá

Mynd 2. Salthólmar.....	12
Mynd 3. Sölvatangi.....	13
Mynd 4. Orustuhólmi.....	13
Mynd 5. Ósamelur.....	13
Mynd 6. Álfthagi.....	14
Mynd 7. Skeiði.....	15
Mynd 8. Varða á Karlsholti.....	15
Mynd 9. Herdísargjá.....	15
Mynd 10. Stekkjardalur.....	16
Mynd 11. Geldfjárstígur.....	16
Mynd 12. Kringlumýri.....	16
Mynd 13. Miðdagsskriður.....	17
Mynd 14. Hólar.....	17
Mynd 15. Sokkustöng.....	17
Mynd 16. Varða á Digramúla.....	18
Mynd 17. Hjallaleiti.....	19
Mynd 18. Hjallar.....	19
Mynd 19. Þingeyri.....	20
Mynd 20. Völundarhúsið skoðað.....	20
Mynd 21. Litla – Þingeyri.....	21
Mynd 22. Litla – og Stóra Þingeyri.....	21
Mynd 23. Deild.....	21
Mynd 24. Filipus/ía.....	24
Mynd 25. Salthólmavík.....	24
Mynd 26. Tvíhlíð.....	26
Mynd 27. Seljamýri.....	27
Mynd 28. Tjaldaneshlíð.....	27
Mynd 29. Langavitleysa.....	27
Mynd 30. Hólahvolf.....	28
Mynd 31. Gróusteinn.....	29
Mynd 32. Þingeyrarhaus.....	30
Mynd 33. Þingeyrarsker.....	30

Mynd 34. Rauðmagatangi.....	32
Mynd 35. Kringlumýrarhryggur.....	32
Mynd 36. Húsbóndinn.....	32
Mynd 37. Ljósavík.....	33
Mynd 38. Staðarhólsá.....	34
Mynd 39. Lönguflatir.....	34
Mynd 40. Erlendstóft.....	34

Inngangur

Örnefnaskráning í Dalabyggð var verkefni unnið af Náttúrustofu Vestfjarða í samstarfi við Breiðafjarðarnefnd og Dalabyggð. Markmiðið var að taka jarðir sem liggja að sjó í Breiðafirði, en í einstaka tilvikum voru teknar jarðir með sem lágu ekki að sjó.

Örnefnaskráning hófst sumarið 2010 þar sem skráðar voru fornleifar á tveimur jörðum samhliða örnefnaskráningunni. Sóley Valdímarsdóttir, umhverfisskipulagsfræðingur sá um örnefnaskráninguna þangað til í október 2010 en þá tók Hulda Birna Albertsdóttir, umhverfisskipulagsfræðingur við skráningunni.

Í þessari skýrslu verður fjallað um örnefni á jörðum Tjaldaness og Lambaness og er þetta þriðji hluti verkefnisins. Fyrsti hluti skýrslunnar er jörðin Ólafsdalur (Hulda Birna Albertsdóttir 2010) og annar hlutinn er jarðirnar Stóra- og Litlaholt (Hulda Birna Albertsdóttir 2012).

Í örnefnasafni Stofnunar Árna Magnússonar í íslenskum fræðum eru geymdar skrár yfir örnefni á flestum jörðum á Íslandi. Skrárnar skipta þúsundum og er sú elsta frá árinu 1910 (arnastofnun.is, sótt á vef þann 4.10.2010). Þessar skrár eru mikilvæg heimild m.a. um menningu, sögu, landsnytjar og náttúrufar (m.a. Brink 1999). Einnig má halda því fram að þær séu hluti af menningar- og náttúruverðmætum. Örnefni sem varðveitast einungis í munnlegri geymd eiga á hættu að glatast þegar þörfin fyrir þau minnkar vegna breyttra aðstæðna (Guðrún Gísladóttir 1980). Því er mikilvægt að safna og staðsetja örnefni með hjálp staðkunnugra ásamt því að skrá niður merkingu þeirra, aldur og tilefni nafngiftar.

Skráðar voru niður boðleiðir í Saurbæjarhreppi og Skarðshreppi. Leitarseðlar voru fyrst og fremst sendir með þessum hætti á milli staða en einnig einstaka fundarboð. Í þessari skýrslu verður einungis talað um boðleiðir í Saurbæjarhreppi þar sem Tjaldanes og Lambanes voru hluti af þeim hreppi.

Aðferðir

Skráningin byggir fyrst og fremst á leiðbeiningum um örnefnaskráningu frá Stofnun Árna Magnússonar. Skráning á vettvangi er með aðstoð heimildarmanna. Aðrir þættir eru t.d. heimildaöflun, frágangur, kortagerð og fleira.

Örnefnasafn Stofnunar Árna Magnússonar í íslenskum fræðum var aðal heimild verkefnisins. Fundað var með heimildarmönnum þar sem þeir voru beðnir að lesa yfir örnefnaskrár Stofnunar Árna Magnússonar og staðsetja þau jafnóðum á útprentaða loftmynd. Heimildarmenn voru einnig beðnir um að koma með athugasemdir eða viðbætur við núverandi örnefnaskrá. Sérstaklega var reynt að fá útskýringar á örnefnum sem ekki höfðu augljósa merkingu. Í þeim tilvikum þar sem ekki var hægt að staðsetja örnefni nákvæmlega á loftmynd var farið á staðinn og tekinn GPS-staðsetningahnit í isnet93 hnitakerfinu og eru staðsetningar í skýrslu alltaf skráðar í austur og norður. Teknar voru ljósmyndir þar sem sá möguleiki var fyrir hendi.

Skráning boðleiða fól í sér að fá heimildamenn til að lýsa boðleiðunum og þær voru svo ritaðar niður.

Frágangur á gögnum fól í sér að færa staðsetningu örnefnanna inn á stafrænan loftmyndagrunn. Með því fékkst nákvæm staðsetning á þeim örnefnum sem merkt voru beint á útprentuðu loftmyndina. Niðurstöður gáfu af sér kort með örnefnum innan hvernar jarðar sem og örnefnalista sem greint er frá í þessari skýrslu.

Loftmyndir sem notaðar voru eru teknar í 3500 m hæð og eru frá árunum 2003. Myndirnar eru í eigu Dalabyggðar, en keyptar frá Loftmyndum ehf. Viðtöl við heimildarmenn voru tekin upp með Olympus VN-5500PC upptökutæki. Ljósmyndir voru teknar á stafrænar myndavélar af gerðinni Canon Ixus 960IS og Canon EOS 500D og eru í eigu Náttúrustofu Vestfjarða/ljósmyndara, sem í þessu tilviki voru Sóley Valdimarsdóttir og Hulda Birna Albertsdóttir, nema annað sé tekið fram. GPS-staðsetningarpunktar voru teknir með Garmin 60CSx. Frágangur gagna fól í sér gerð stafrænna korta í Microstation v8i.

Tjaldanes



Mynd 1. Tjaldanes um 1960. Horft til NNV. Myndin er máluð og tekin með aðdráttarlinsu frá Karlsholti © Kristjón Sigurðsson.

Tjaldanes stendur á bunguvaxinni hæð, sem gengur út í Breiðafjörðinn fyrir innan Tjaldaneshlíðina. Nafnið bendir til að fornmenn hafi haft þar tjaldstað, en nokkuð snemma á öldum hefir verið byggt þar, því í máldaga, sem Magnús biskup Gissurarson setti 1224 er talað um kirkju í Tjaldanesi (Örnefnaskrár Tjaldaness).

Guðmundur Blöndal skráði örnefni á Tjaldanesi í fyrstu örnefnaskránni sem Stofnun Árna Magnússonar hefur, en hún er án ártals. Magnús Árnason, Tjaldanesi skráði athugasemdir eftir það en sú skrá er einnig án ártals. Seinna, eða árið 1977 voru skráðar aðrar athugasemdir og viðbætur eftir Magnúsi Árnasyni í símtali. Þessar skrár eru grunnheimild verkefnisins og verður skráningin hér á eftir byggð á skránum.

Tjaldanes á land að merkjum Fóðuriðjunnar og Stóra-holts og er vestanmegin við Salthólmavík. Salthólmavík er opin til vesturs og Tjaldanesið er sunnan við Salthólmavík (Kristjón Sigurðsson, minnisblað 9.febrúar 2012). Kristjón Sigurðsson lýsir landamerkjum Saurhóls og Tjaldaness svona:

„Landamerki Tjaldaness og Saurhóls eru úr Saurhólshyrnu og austur flóann sem heitir Álftthagi að norðanverðu við svo kallaðan Hagagarð, sem nær ofan í Fremra- Heyvað nokkru neðar en þar sem nú er brú á ánni. Vegur var gerður upp úr þessum garði og er hann horfinn fyrir neðan barðið. Vegurinn var í daglegu tali kallaður Álftthagabru. Lækur rennur niður með garðinum og nefnist Hagagarðslækur verður fljótt að dýi upp á barðinu. Lækurinn kemur úr uppsprettu undan Saurhólshyrnunni.

Fyrir sunnan þennan garð er jörðin Saurhóll. Staðarhólsdalurinn liggur beint í suður frá Hagagarði. (Núverandi vegur og vegskurðir eru á landamerkjunum. Frá Saurhólshyrnu liggja merkin eftir hæsta melhrygg að Draugavatni á Torffalli).“

Landamerki Tjaldaness og Fagradals er gil sem kallast Deild. Kemur það eftir Deildardal, mjórri dalskoru, sem er í fjallinu á merkjunum. Á Draugavatni mætast lönd Tjaldaness norðan og vestan, Saurhóls að austan og Fagradals sunnan megin. (Örnefnaskrár Tjaldaness).

Í Jarðabók kemur fram að þrjú býli hafi verið á jörð Tjaldaness. Þau voru *Hnutstader* (*bæði nefndir Knústaðir úr Þorskfirðinga sögu, og Hnústaðir*), sem er frá fornri tíð og eru aðeins rústir eftir af því. *Horn*, sem hefur nú horfið undir grjótskriður, og *Hjallar* hvar sést óglögglega í girðingar og rústir (Árni Magnússon og Páll Vídalín 1938) öll staðsett í Tjaldaneshlíð (Árni Björnsson 2011). Samkvæmt Jarðabók Árna Magnússonar og Páls Vídalíns á Tjaldanes hluta í Saurbæjarfjöru sem nefnist Fegrur, en var það ágrennismál (Árni Magnússon og Páll Vídalín 1938).

Ásar er á landi Tjaldaness og var þar byggt íbúðarhúsnæði fyrir kaupfélagsstjóran árið 1944-45, en byggingar þar eru í niðurníðslu í dag. Jörðinni að Tjaldanesi hefur verið skipt upp og er í dag einungis stundaður búskapur á Tjaldanesi 1, hjá þeim Kára Lárussyni og Kristínu Sigurðardóttur. Tjaldanes 2 var byggt á Skeiðinu 1950 en húsið á Tjaldanesi 3 var byggt 1927 við gamla bæjarstæðið. Tjaldanes 2, 3 eru nú orlofsjarðir ásamt nýju húsi við Ljósavík.

Skráning örnefna í landi Tjaldaness

Í örnefnaskrá Stofnunar Árna Magnússonar í íslenskum fræðum hafa örnefnum verið gefin raðnúmer eftir því hvar þau koma fyrir í lýsingu hvernar jarðar. Hér eru örnefnin látin halda þeim númerum og ný örnefni fá oftast númer í framhaldi af því síðasta. Í einstaka tilvikum var nýju örnefni gefið sama númer og annað sem fyrir var á listanum með viðbótinni *a* fyrir aftan. Var þetta gert þar sem nýtt örnefni tengdist eldra nafni. Í skráningarlista hér á eftir eru örnefnin fyrst talin upp í stafrófsröð en á eftir fylgja nánari upplýsingar um hvert og eitt í númeraröð. Örnefnin eru svo staðsett á loftmynd á kort 1 og kort 2 þar sem örnefnið er staðsett á vinstri hlið niðri á örnefninu.

Arnarhreiður 51	Digrimúli 22
Álfthagabrá 08	Draugavatn 31
Álfthagi/Tjaldanesflói 07	Filippía /Filippía 38
Ásar 63	Filipus/Filipíuvöllur 37
Bakhluti 36	Flatir 21
Bakkarnir 66a	Flæðieyrar 57
Bjarnarbrunnur 39	Fremra Heyvað 06a
Blesuslark 55	Geldfjástígur 14
Bæjarvöllur 62	Grenjabrekkur 30
Deild/Deildargil 28a	Gróusteinn 54
Deildardalur 29	Hagagarðskelda/Hagagarður/Hagagarðslækur 08
Hjallahlíð 25	Rauðmagatangi 65
Hjallar 26	Salthólmar 03
Hjásetuþláss 24a	Salthólmavík 40
Hnífssker 43	Sandur 41
Hólar 19	Saurbæjarfjara 03a
Hólahvolf/Hvolf/ið 52	Seljamýri/ Byrgismýri/Stekkjamyri 48
Horn 64	Skeiði 10
Húsavöllur 32	Slakkagarður 01b
Húsbóndinn 67	Sokkustöng 20
Hrossahjalli 23	Stakkagarður 46Stekkjardalur 13
Kaldsholt/ Karlsholt 11	Stöng/in 44
Kastið 23a	Sölvasker 42
Klakkur 45	Sölvatangi 04
Knútsstaðir 18	Traðarvöllur 33
Kringlumýrarhryggur 66	Tvíhlíð 47
Kringlumýri 15	Tjaldanesbörð/Börð 01a
Kórallasker 60	Tjaldanesháls 01
Langavitleysa 50	Tjaldaneshlíð 49
Litla-Þingeyri 28	Tjaldaneshyrna 53
Ljósavík 68	Torfnes 09

Miðdagsskriður 16	Víkurvellir/Vellir/Vikuvellir/Vikurveilir 32a
Miðvöllur/Miðhluti 35	Völundarhús 27a
Naustamýri 02	Þingeyrarhaus 58
Neðra-Heyvað 56	Þingeyrarsker/Kræklingasker 59
Orustuhólmi 05	Þingeyri (Stóra) 27
Ósamelur 06	Öskuhluti 34

Örnefni í landi Tjaldaness

Tjaldanesháls 01

Staðsetning: A362725 N546037

Heimild: Örnefnaskrár Tjaldaness. Kristjón Sigurðsson, athugasemdir 9. janúar 2012.

Lýsing / Staðhættir: Tjaldanesháls er hallandi flái til austurs niður að flóanum austan við Tjaldanesið. Samlíking við flöskuháls. Húsin standa á Tjaldanesinu.

Kort: Kort 1.

Tjaldanesbörð/ Börð 01a

Staðsetning: A363198 N546301

Heimild: Kristjón Sigurðsson, athugasemdir 9. janúar 2012.

Lýsing / Staðhættir: Fyrir austan þjóðveginn niður að flóanum heita Börð, eða Tjaldanesbörð frá Saurhóls merkjum að Ósamel.

Kort: Kort 1.

Naustamýri 02

Staðsetning: A362813 N547048

Heimild: Örnefnaskrár Tjaldaness. Kristjón Sigurðsson, athugasemdir 9. janúar 2012.

Lýsing / Staðhættir: Lítil mýri nálægt sjónum fyrir neðan Tjaldanesháls.

Kort: Kort 2.

Salthólmar 03

Staðsetning: Stóri A362321 N547271 / Litli: A362329 N547400

Heimild: Örnefnaskrár Tjaldaness. Kristjón Sigurðsson, viðtal 20. júlí 2010. Kristjón Sigurðsson, athugasemdir 9. janúar 2012.

Lýsing / Staðhættir: Tveir grasivaxnir hólmar, undir bökkunum fram á veginum. Út frá Salthólmavík. Í daglegu tali talað um þann stóra og þann litla. Sá stóri er sunnar en sá litli.

Kort: Kort 1.



Mynd 1. Salthólmar.

Saurbæjarfjara 03a

Staðsetning: A364482 N548371

Heimild: Örnefnaskrár Tjaldaness. Sigurður Þórólfsson, athugasemd 15. mars 2010. Kristjón Sigurðsson, athugasemdir 9. janúar 2012.

Lýsing / Staðhættir: Saurbæjarfjara var allfræg fyrr á öldum fyrir sölvatekju. Söl fengust á fjörum víða um land og þóttu mikil búbót, bæði til átu og áburðar. Þeim var blandað í brauð og grauta líkt og fjallagrösum. Saurbæjarfjara hafði sérstöðu hvað varðaði magn og nýtingu, ekki síst vegna þess, hversu auðvelt var að tína sölin og skola þau því að tvær bergvatnsár runnu út á fjöruna. Saurbæjarfjara er að mestu leiti í landi Tjaldaness og Stórhólts en var metin sem sérstök eign fyrr á tímum. Fjöldi kirkna áttu sölvatekju þar og sá réttur var kallaður Kerlingargjafir, sem aldraðar konur gáfu fyrir sálu sinni. Til dæmis áttu Hólar í Hjaltadal sölvatekju fyrir 20. Hesta.

Kort: Kort 1.

Sölvatangi 04

Staðsetning: A362946 N547689

Heimild: Örnefnaskrár Tjaldaness. Sigurður Þórólfsson, athugasemd 15. mars 2010.

Lýsing / Staðhættir: Langur tangi er liggur til norðvestur austan við Salthólmavíkina. Örnefnin Sölvatangi og Salthólmavík tengjast gömlum atvinnuháttum á þessum slóðum.

Kort: Kort 1.



Mynd 2. Sölvatangi.

Orustuhólmi 05

Staðsetning: A363509 N547184

Heimild: Örnefnaskrár Tjaldaness. Benedikt Sveinsson 1939.

Lýsing / Staðhættir: Lítil grasivaxinn hólmi í ósamynni Staðarhólsár og Hvolsár. Þar áttu Hólmgöngu-Bersi og Þorkell tanngjóstur að hafa barist.

Kort: Kort 1.



Mynd 3. Orustuhólmi sést til vinstri við stíflugarðinn. @ Kristjón Sigurðsson.

Ósamelur 06

Staðsetning: A363036 N546903

Heimild: Örnefnaskrár Tjaldaness.

Lýsing / Staðhættir: Allstór melur sem liggur suður af Sölvatanga. Melurinn er misgróinn en á sumum stöðum ógróinn.

Kort: Kort 2.



Mynd 4. Ósamelur þar sem hann er gróinn.

Fremra heyvað 06a

Staðsetning: A363584 N545810

Heimild: Kristjón Sigurðsson, athugasemdir 9. janúar 2012.

Lýsing / Staðhættir: Landamerki Tjaldaness og Saurhóls.

Kort: Kort 1.

Álfthagi/ Tjaldanesflói 07

Staðsetning: A363281 N545899

Heimild: Örnefnaskrár Tjaldaness. Kristjón Sigurðsson, viðtal 20. júlí 2010. Sigurður Þórólfsson, athugasemd 15. mars 2010.

Lýsing / Staðhættir: Mjög blautur, stór og lágur flói sem nær frá Börðunum ofan að Staðarhólsá. Nær alla leið að landamerkjum Saurhóls og Tjaldaness. Helmingur af haganum er nú tún. Álftir fóru þar oft upp í flóann. Flóinn var oft eitt svell þegar það fraus. Strandamenn slógu einu sinni allan flóann og fengust af honum 14 hundruð hestar.

Kort: Kort 1.



Mynd 5. Álfthagi.

Hagagarðskelda/Hagagarður/Hagagarðslækur/Álfthagabrá 08

Staðsetning: A362855 N545540

Heimild: Kristjón Sigurðsson, athugasemdir 9. janúar 2012.

Lýsing / Staðhættir: Álfthagabrá: vegur sem „brúaði“ flóa eða mýrar.

Kort: Kort 1.

Torfnes 09

Staðsetning: A363135 N545623

Heimild: Örnefnaskrár Tjaldaness. Kristjón Sigurðsson, viðtal 20. júlí 2010.

Lýsing / Staðhættir: Gengur austur í Tjaldanesflóann.

Kort: Kort 1.

Skeiði 10

Staðsetning: A362558 N545999

Heimild: Örnefnaskrár Tjaldaness.

Lýsing / Staðhættir: Stór og sléttur melur er liggur suður af Tjaldanestúninu og nær nánast að fjallsrótum. Vegur liggur um melinn.

Kort: Kort 1.



Mynd 6. Skeiði. Mynd tekin af Karlsholti yfir Tjaldanesið til norðurs. Skeiði var graslaus melur suður frá gamla bæjarstæðinu lengst til vinstri á myndinni.

Kaldsholt /Karlsholt 11

Staðsetning: A362730 N545512

Heimild: Örnefnaskrár Tjaldaness Kristjón Sigurðsson, viðtal 20. júlí 2010.

Lýsing / Staðhættir: Hátt grýtt holt er liggur suður upp af Skeiði (10). Uppi á holtinu er varða en á því er oft blástur og kuldi. Þaðan er tekið vatn og leitt heim að Tjaldanesi.

Kort: Kort 1.



Mynd 7. Varða á Karlsholti.

Herdísargjá/ Dísugjá 12

Staðsetning: A362759 N545174

Heimild: Örnefnaskrár Tjaldaness. Kristjón Sigurðsson, viðtal 20. júlí 2010.

Lýsing / Staðhættir: Alldjúp gjá í fjallsbrúninni fyrir ofan Karlsholt. Gjáin er nefnd eftir konu sem bjó í Akureyjum um 1877, en hún er sögð hafa gengið upp gjána. Stór steinn er í henni miðri sem erfitt er að komast framhjá. Kristjón hefur aldrei heyrt talað um Dísugjá.

Kort: Kort 1.



Mynd 8. Herdísargjá.

Stekkjardalur 13

Staðsetning: A362225 N545584

Heimild: Örnefnaskrár Tjaldaness. Kristjón Sigurðsson, viðtal 20. júlí 2010.

Lýsing / Staðhættir: Stór dalur er niður við sjóinn, fyrir utan Karlsholt. Í honum eru hér og hvar hústöftir.

Kort: Kort 1.



Mynd 9. Stekkjardalur.

Geldfjástígur 14

Staðsetning: A362331 N545046

Heimild: Örnefnaskrár Tjaldaness. Kristjón Sigurðsson, athugasemdir 9. janúar 2012.

Lýsing / Staðhættir: Gjá eða gangur í klettunum alveg upp að brún sem gengur upp af Stekkjardal.

Kort: Kort 1.



Mynd 10. Geldfjástígur.

Kringlumýri 15

Staðsetning: A361435 N545626

Heimild: Örnefnaskrár Tjaldaness. Kristjón Sigurðsson, viðtal 20. júlí 2010.

Lýsing / Staðhættir: Lítil mýri fyrir utan Stekkjardal sem líkist helst hálfmána.

Kort: Kort 1.



Mynd 11. Kringlumýri.

Miðdagsskriður 16

Staðsetning: A362016 N545140

Heimild: Örnefnaskrár Tjaldaness.

Lýsing / Staðhættir: Skriður fyrir neðan Geldfjástíg.

Kort: Kort 1.



Mynd 12. Miðdagsskriður.

Knútsstaðir 18

Staðsetning: A360875 N545630 (Seljamýri 48)

Heimild: Örnefnaskrár Tjaldaness.

Lýsing / Staðhættir: Býli sem talið er að hafi verið til forna í Seljamýri. Horfið.

Kort: Kort 1.

Hólar 19

Staðsetning: A361050 N545443

Heimild: Örnefnaskrár Tjaldaness.

Lýsing / Staðhættir: Nokkrar mishæðir fyrir neðan Hólahvolf.

Kort: Kort 1.



Mynd 13. Hólar.

Sokkustöng 20

Staðsetning: A361384 N544970

Heimild: Örnefnaskrár Tjaldaness.

Lýsing / Staðhættir: Talað um Litlu- og Stóru Sokkustöng. Litla nær að Tvíhlíðinni, en stóra kemur þar á eftir. Brattir klettur í fjallinu og ná þeir neðar þar, en annarsstaðar í hlíðinni. Nafngiftin kemur til af sögu er segir frá handsömun sokkóttar hryssu þarna á brúninni.



Mynd 14. Sokkustöng.

Hún var svo villt að hún henti sér fram af klettunum.

Kort: Kort 1.

Flatir 21

Staðsetning: A360439 N545602

Heimild: Örnefnaskrár Tjaldaness.

Lýsing / Staðhættir: Sléttar grasbreiður fyrir utan mýrarnar Kringlumýri og Seljamýri.

Kort: Kort 1.

Digrimúli 22

Staðsetning: A360050 N545543

Heimild: Örnefnaskrár Tjaldaness.

Lýsing / Staðhættir: Staðsettur út af Flötunum. Varða uppi á holtinu.

Kort: Kort 1.



Mynd 15. Varða á Digrimúla hlaðinn vegna landmælinga Danska herforingjaráðsins.

Hrossahjalli 23

Staðsetning: A360107 N545261

Heimild: Örnefnaskrár Tjaldaness.

Lýsing / Staðhættir: Grashjalli sem gengur upp af Digrimúla, nær fjallinu.

Kort: Kort 1.

Kastið 23a

Staðsetning: A360113 N545330

Heimild: Kristjón Sigurðsson, athugasemdir 9. janúar 2012.

Lýsing / Staðhættir: Lítill hjalli eða hóll sem kallaður er Kastið á Hrossahjalli. Þar er Gróusteinn (54) staðsettur.

Kort: Kort 1.

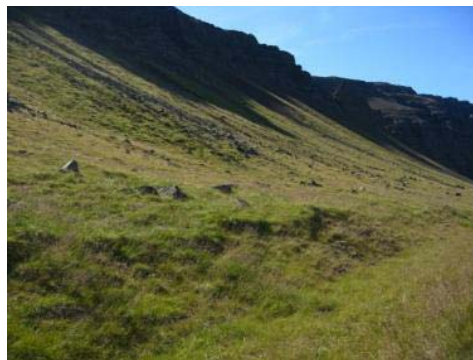
Hjallaleiti 24

Staðsetning: A359198 N544645

Heimild: Örnefnaskrár Tjaldaness. Kristjón Sigurðsson, viðtal 20. júlí 2010.

Lýsing / Staðhættir: Leiti fyrir utan Digramúla (22) en þaðan sést út á Skarðsströnd. Talið er að bærinn Hjallar hafi verið staðsettur þar, en vegna mjög þýfðs landslags er erfitt að greina á milli þúfna og landslags.

Kort: Kort 1.



Mynd 16. Hjallaleiti.

Hjásetupláss 24a

Staðsetning: A3588891 N544384

Heimild: Kristjón Sigurðsson, athugasemdir 9. janúar 2012.

Lýsing / Staðhættir: Frá Hjallaleiti út af Deild var oft kallað Hásetupláss.

Kort: Kort 1.

Hjallahlíð 25

Staðsetning: A359319 N544566

Heimild: Örnefnaskrár Tjaldaness. Kristjón Sigurðsson, viðtal 20. júlí 2010.

Lýsing / Staðhættir: Hlíðin fyrir ofan Hjallaleiti.

Kort: Kort 1.

Hjallar 26

Staðsetning: A359152 N544644

Heimild: Örnefnaskrár Tjaldaness. Kristjón Sigurðsson, viðtal 20. júlí 2010.

Lýsing / Staðhættir: Grasivaxnir klettabekkir fyrir neðan Hjallahlíð (25) sem ná alla leið út að gilinu Deild (28a). Bærinn sem stóð á



Mynd 17. Hjallar.

Tjaldaneshlíðinni hét Hjallar en ekki er vitað hvar hann var.

Kort: Kort 1.

(Stóra) Þingeyri 27

Staðsetning: A358991 N545017

Heimild: Örnefnaskrár Tjaldaness. Kristjón Sigurðsson, athugasemdir 9. janúar 2012.

Lýsing / Staðhættir: Sléttar eyrar við sjóinn fyrir neðan Hjalla. Heimildum ber ekki saman um hvort eyrin heiti Stóra- Þingeyri, eða bara Þingeyri.

Kort: Kort 1.



Mynd 18. Þingeyri.

Völundarhús 27a

Staðsetning: A358915 N545040 (ekki nákvæm hnit)

Heimild: Örnefnaskrár Tjaldaness. Sigurður Þórólfsson, athugasemd 15. mars 2011. Kristjón Sigurðsson, athugasemd 9. janúar 2012. Kristjón Sigurðsson, athugasemdir 9. janúar 2012. fva.is, sótt á vef þann 23.2.2012.

Lýsing / Staðhættir: Hluti Þingeyrar er töluvert þýfður. Völundarhús ofan til á Þingeyri. Þar sést vel móta fyrir því þegar örnefnaskráin var gerð, en fannst ekki við vettvangsrannsókn. Notuð til dægrastyttingar á árum áður.

Kort: Kort 1.



Mynd 19. Völundarhúsið skoðað © Kristjón Sigurðsson, á.á.

Litla-Þingeyri 28

Staðsetning: A358857 N544714

Heimild: Örnefnaskrár Tjaldaness.

Lýsing / Staðhættir: Lítill tangi sem gengur fram í sjóinn utan við Þingeyrarvoginn neðan Hjalla.

Kort: Kort 1.



Mynd 20. Litla – Þingeyri.



Mynd 21. Litla – og Stóra Þingeyri.

Deild/Deildargil 28a

Staðsetning: A359171 N544037

Heimild: Örnefnaskrár Tjaldaness. Kristjón Sigurðsson, athugasemdir 9. janúar 2012.

Lýsing / Staðhættir: Deildin liggur frá Draugavatni að sjó og skiptir löndum Tjaldaness og Innri Fagradal.

Kort: Kort 1.



Mynd 22. Deild.

Deildardalur 29

Staðsetning: A359710 N543931

Heimild: Örnefnaskrár Tjaldaness. Sigurður Þórólfsson, 15. mars 2011.

Lýsing / Staðhættir: Deildardalur tekur við þegar komið er upp á fjallsbrúnina og inn að Draugavatni. Hann er allbreiður og grösugur.

Kort: Kort 1.

Grenjabrekkur 30

Staðsetning: A359236 N544230

Heimild: Örnefnaskrár Tjaldaness.

Lýsing / Staðhættir: Brattar brekkur sem eru í norðanverðum Deildardalnum og enda á brúninni upp af Hjallaleiti. Þar eru nokkur grassvæði.

Kort: Kort 1.

Draugavatn 31

Staðsetning: A361536 N544258

Heimild: Örnefnaskrár Tjaldaness. Kristjón Sigurðsson, athugasemdir 9. janúar 2012.

Lýsing / Staðhættir: Vatn sem er staðsett er á hæðunum við botn Deildardals.

Kort: Kort 1.

Húsavöllur 32

Staðsetning: A362589 N546373

Heimild: Örnefnaskrár Tjaldaness.

Lýsing / Staðhættir: Tún, syðst næst Skeiðinu. Allir vellirnir í túnunum kallaðir Víkurvellir/Vellir/Vikuvellir/Vikurvellir (32a).

Kort: Kort 2.

Víkurvellir/Vellir/Vikuvellir/Vikurvellir 32a

Staðsetning: Sjá Húsavöllur 32, Traðarvöllur 33, Miðvöllur 35, Filippíuvöllur 37, Bæjarvöllur 62.

Heimild: Kristjón Sigurðsson, athugasemdir 9. janúar 2012, athugasemdir 12.12.2012.

Lýsing / Staðhættir: Nafn yfir alla vellina í landi Tjaldaness. Kristjón telur að þetta gæti hafa verið kallaðir Vikuvellir eða Vikurvellir og um væri að ræða vinnueiningu, sem sagt tímenn sem tekur að slá umræddan blett.

Kort: Kort 1.

Traðarvöllur 33

Staðsetning: A362527 N546398

Heimild: Örnefnaskrár Tjaldaness.

Lýsing / Staðhættir: Tún, næst við Húsavöll.

Kort: Kort 2.

Öskuhluti 34

Staðsetning: A362516 N546478

Heimild: Örnefnaskrár Tjaldaness. Kristjón Sigurðsson, athugasemdir 9. janúar 2012.

Lýsing / Staðhættir: Tún næst við Traðarvöll.

Kort: Kort 2.

Miðvöllur/Miðhluti 35

Staðsetning: A362520 N546546

Heimild: Örnefnaskrár Tjaldaness. Kristjón Sigurðsson, athugasemdir 9. janúar 2012.

Lýsing / Staðhættir: Tún milli Traðarvallar og bæjar.

Kort: Kort 2.

Bakhluti 36

Staðsetning: A362584 N546721

Heimild: Örnefnaskrár Tjaldaness. Kristjón Sigurðsson, athugasemdir 9. janúar 2012.

Lýsing / Staðhættir: Tún fyrir utan, eða bak við bæinn.

Kort: Kort 2.

Filipus/Filipíuvöllur 37

Staðsetning: A362551 546650

Heimild: Örnefnaskrár Tjaldaness. Kristjón Sigurðsson, athugasemdir 9. janúar 2012.

Lýsing / Staðhættir: Næst bæ og næst Miðvelli.

Kort: Kort 2.

Filipus/Filippía 38

Staðsetning: A362563 N546591

Heimild: Örnefnaskrár Tjaldaness. Kristjón Sigurðsson, viðtal 20. júlí 2010.

Lýsing / Staðhættir: Steinn á túninu (Filipusvelli). Undir honum er talið að maður sé grafinn. Kristjón Sigurðsson segir að steinninn hafi ávallt verið kallaður Filipus af hans fjölskyldu sem búið hefur á jörðinni.

Kort: Kort 2.



Mynd 23. Filipus/ía.

Bjarnarbrunnur 39

Staðsetning: A362697 N546458

Heimild: Örnefnaskrár Tjaldaness.

Lýsing / Staðhættir: Brunnur sem staðsettur var rétt fyrir neðan fjósið og átti að hafa verið grafinn af manni sem hét Björn. Engin merki sjást um hann í dag.

Kort: Kort 2.

Salthólmavík 40

Staðsetning: A362873 N547211

Heimild: Örnefnaskrár Tjaldaness. Kristjón Sigurðsson, viðtal 20. júlí 2010.

Lýsing / Staðhættir: Vík sem myndast á milli Salthólma (3) og Sölvatanga (4). Þar var Kaupfélag Saurbæinga stofnað 1898. Við sunnanverða Salthólmavík stóðu verslunar- og sláturhús kaupfélagsins fram yfir 1960. Árið 1945 var reist íbúðarhús rétt ofan við víkina fyrir framkvæmdastjórann, Markús Torfason frá Ólafsdal en síðar bjó Guðmundur Hjálmarsson þar. Búið var í húsinu til 2005



Mynd 24. Salthólmavík.

eða 2006.

Kort: Kort 2.

Sandur 41

Staðsetning: A362778 N547149

Heimild: Örnefnaskrár Tjaldaness.

Lýsing / Staðhættir: Hér stóð verslunar- og sláturhús Kaupfélags Saurbæinga fram yfir 1960. Talað var um að „fara á Sandinn“ þegar farið var í verslun. Ef keyrt var sunnan að Fagradal fór fólk „inn á sand“ og Saurbæingar fóru „niður á sand“. Þetta er landið fyrir ofan Salthólmavík (40) sem bærinn Ásar stendur á. Vestan við Kaupfélagshúsið var steinsteyppt bryggja (362658 547198). Minjar eru sýnilegar.

Kort: Kort 2.

Sölvasker 42

Staðsetning: A362300 N548756

Heimild: Örnefnaskrár Tjaldaness. Kristjón Sigurðsson, athugasemdir 9. janúar 2012.

Lýsing / Staðhættir: Stórt sker norður af Sölvatanga sem fer í kaf á háflæði. Hólar í Hjaltadal áttu ítök þar í Sölvatekju eða um 40 hestburði af þurrum sölvum.

Kort: Kort 1.

Hnífssker 43

Staðsetning: A358107 N549893

Heimild: Örnefnaskrár Tjaldaness. Kristjón Sigurðsson, athugasemdir 9. janúar 2012.

Lýsing / Staðhættir: Stór, grasi gróin eyja sem liggur vestur af Salthólmavík. Hún er löng og mjó og gæti lögunin minnt á hníf.

Kort: Kort 1.

Stöng/in 44

Staðsetning: A358020 N549539

Heimild: Örnefnaskrár Tjaldaness. Kristjón Sigurðsson, athugasemdir 9. janúar 2012.

Lýsing / Staðhættir: Hátt sker við sunnanvert Hnífssker (43). Hefur alltaf verið töluvert skarfavarp þar.

Kort: Kort 1.

Klakkur 45

Staðsetning: A358020 N549811

Heimild: Örnefnaskrár Tjaldaness. Kristjón Sigurðsson, athugasemdir 9. janúar 2012.

Lýsing / Staðhættir: Sker við norðanvert Hnífssker (43).

Kort: Kort 1.

Stakkagarður 46

Staðsetning: A363041 N545713

Heimild: Örnefnaskrár Tjaldaness. Kristjón Sigurðsson, athugasemdir 9. janúar 2012.

Lýsing / Staðhættir: Miklar rústir milli Torfness (9) og Ósamels (6)

Kort: Kort 1.

Tvíhlið 47

Staðsetning: A361619 N545213

Heimild: Örnefnaskrár Tjaldaness. Kristjón Sigurðsson, viðtal 20. júlí 2010.

Lýsing / Staðhættir: Brattur grashjalli í hliðinni og nær hún út undir Litlu-Sökkustöng. Klettur fyrir ofan og neðan og erfitt er að ná þaðan kindum.

Kort: Kort 1.



Mynd 25. Tvíhlið.

Seljamýri/Byrgismýri/Stekkjamyri 48

Staðsetning: A360875 N545630

Heimild: Örnefnaskrár Tjaldaness.

Lýsing / Staðhættir: Liggur skammt fyrir utan Kringlumýri. Einnig þekkt sem Byrgismýri og Stekkjamýri. Þar sjást einhverjar rústir.

Kort: Kort 1.



Mynd 26. Seljamýri.

Tjaldaneshlíð 49

Staðsetning: A360667 N545101

Heimild: Örnefnaskrár Tjaldaness. Kristjón Sigurðsson, athugasemdir 9. janúar 2012.

Lýsing / Staðhættir: Hlíðin frá Tjaldanesi að Fagradalsleiti.

Kort: Kort 1.



Mynd 27. Tjaldaneshlíð.

Langavitleysa 50

Staðsetning: A362925 N546058

Heimild: Kristjón Sigurðsson, viðtal 20. júlí 2010. Kristjón Sigurðsson, athugasemdir 9. janúar 2012.

Lýsing / Staðhættir: Vegur frá Salthólmavík frá vegamótum að Ósamel. Heitið er komið frá bændum í sveitinni þegar vegurinn var lagður en á þeim tíma var þetta lengsti beini vegkaflinn í sveitinni og þótti hin mesta vitleysa. Áður var farið niður Staðarhólsá og þurfti þá að sæta sjávarfalla, eða um hlað á Tjaldanesi og niður Horn.

Kort: Kort 1.



Mynd 28. Langavitleysa.

Arnarhreiður 51

Staðsetning: A359710 N544717

Heimild: Örnefnaskrár Tjaldaness.

Lýsing / Staðhættir: Klettur þar sem Tjaldaneshyrna (53) er hæst. Langt er síðan örn hætti að verpa þar. Þar er fjallið hæst séð frá sjó. Varða, reist af herforingjaráðinu var upp af Arnarhreiðrinu. Þaðan voru tekin mið sem kölluð voru Bjarneyjarmið.

Kort: Kort 1.

Hólahvolf/Hvolf/ið 52

Staðsetning: A361125 N544935

Heimild: Örnefnaskrár Tjaldaness.

Kristjón Sigurðsson, viðtal 20. júlí 2010.

Lýsing / Staðhættir: Hvolf í fjallinu á Tjaldaneshlíð, milli Sokkustangar (20) og Arnarhreiðurs (51).

Kort: Kort 1.



Mynd 29. Hólahvolf.

Tjaldaneshyrna 53

Staðsetning: A359722 N544653

Heimild: Örnefnaskrár Tjaldaness. Kristjón Sigurðsson, viðtal 20. júlí 2010. Kristjón Sigurðsson, athugasemdir 9. janúar 2012.

Lýsing / Staðhættir: Var notuð sem mið hér áður fyrr.

Kort: Kort 1.

Gróusteinn 54

Staðsetning: A360113 N545330

Heimild: Örnefnaskrár Tjaldaness.

Kristjón Sigurðsson, viðtal 20. júlí 2010.

Kristjón Sigurðsson, athugasemdir 9. janúar 2012.

Lýsing / Staðhættir: Stór steinn fyrir utan Digramúla (22) sem kom úr klettunum á sínum tíma og annar skammt frá honum fyrir fáum árum. Ein saga segir að kona að nafni Gróa hafi orðið úti hjá steininum, en önnur segir að hún hafi staðið þar og gætt kinda.

Kort: Kort 1.



Mynd 30. Gróusteinn.

Blesuslark 55

Staðsetning: A361677 N545521

Heimild: Örnefnaskrár Tjaldaness.

Lýsing / Staðhættir: Fláki á milli Stekkjardals (13) og Kringlumýrar (15) sem var ófær öllum skepnum.

Kort: Kort 1.

Neðra-Heyvað 56

Staðsetning: A363512 N546768

Heimild: Örnefnaskrár Tjaldaness. Kristjón Sigurðsson, athugasemdir 9. janúar 2012 og 12. desember 2012.

Lýsing / Staðhættir: Neðarlega í Staðarhólsá. Þar sem að Tjaldanes á ekki land hinu megin Staðarhólsár er talið líklegt að menn hafi fengið lánaðar slægjur sitt á hvað og nafnið sé þannig til komið. Stórholts megin austan Hvolsár sést vel fyrir vegslóða að þessu vaði.

Kort: Kort 1.

Flæðieyrar 57

Staðsetning: A363427 N546346, A363442 N546459, A363324 N546564.

Heimild: Örnefnaskrár Tjaldaness. Kristjón Sigurðsson, athugasemdir 9. janúar 2012.

Lýsing / Staðhættir: Lágir, grasivaxnir hólmar í Staðarhólsá. Flestir þeirra fara í kaf á flóði. Þar var áður akstursleið fram af Ósamel og upp með Staðarhólsá. Þetta var eina bílfæra leiðin til og frá Kaupfélagi Saurbæinga áður en Langavitleysa var gerð. Keyrt var kjöti frá sláturhúsi K.S. þessa leið um árabíl.

Kort: Kort 1.

Þingeyrarhaus 58

Staðsetning: A358915 N545040

Heimild: Örnefnaskrár Tjaldaness. Kristjón Sigurðsson, viðtal 20. júlí 2010.

Lýsing / Staðhættir: Grjóthólar fremst á Þingeyri (27). Sennilega hefur hausinn eitt sinn verið sker en síðar borist sandur á milli hans og lands og þannig myndað eyrina sjálfa.

Kort: Kort 1.



Mynd 31. Þingeyrarhaus.

Þingeyrarsker/Kræklingasker 59

Staðsetning: A358780 N545182

Heimild: Örnefnaskrár Tjaldaness. Kristjón Sigurðsson, athugasemdir 9. janúar 2012.

Lýsing / Staðhættir: Sker NA og SV við Þingeyrarhausinn. Á því uxu eitt sinn kóralar. Kristjón hefur ekki heyrt notað nafnið Kræklingasker.

Kort: Kort 1.



Mynd 32. Þingeyrarsker.

Kóralasker 60

Staðsetning: A358164 N544487

Heimild: Örnefnaskrár Tjaldaness.

Lýsing / Staðhættir: Sker út af Þingeyrarskeri sem koma upp úr um fjörur.

Kort: Kort 1.

Bæjarvöllur 62

Staðsetning: A362653 N546543

Heimild: Kristjón Sigurðsson, viðtal 20. júlí 2010.

Lýsing / Staðhættir: Tún næst gamla bænum.

Kort: Kort 2.

Ásar 63

Staðsetning: A362888 N547102

Heimild: Kristjón Sigurðsson, viðtal 20. júlí 2010. Kristjón Sigurðsson, athugasemdir 9. janúar 2012.

Lýsing / Staðhættir: Gömul lítil jörð sem var keypt handa Kaupfélagsstjóranum 1945. Nafnið kemur vegna þess að konan hans var frá Ásum hjá Hrífunesi, við Eldvatn. Stendur við Salthólmavík þar sem kaupfélagið var staðsett.

Kort: Kort 2.

Horn 64

Staðsetning: A362677 N547131

Heimild: Kristjón Sigurðsson, viðtal 20. júlí 2010 og athugasemdir 12. desember 2012

Lýsing / Staðhættir: Yst á Tjaldanesinu er brattur hjalli. Talað var um að fara „niður Horn“ þegar farið var frá Tjaldanesi niður á sand, þ.e.a.s í Kaupfélagið. Hér lá gamall hestavegur niður á sand.

Kort: Kort 2.

Rauðmagatangi 65

Staðsetning: A361155 N546012

Heimild: Kristjón Sigurðsson, viðtal 20. júlí 2010. Örnefnaskrár Tjaldaness.

Lýsing / Staðhættir: Tangi sem kemur upp á fjöru í norður undan Kringlumýrarhrygg (66) á milli Kringlumýrar og Seljamýrar.

Kort: Kort 1.



Mynd 33. Rauðmagatangi.

Kringlumýrarhryggur 66

Staðsetning: A361165 N545623

Heimild: Kristjón Sigurðsson, viðtal 20. júlí 2010.

Lýsing / Staðhættir: Austan við Kringlumýri (15).

Kort: Kort 1.



Mynd 34. Kringlumýrarhryggur.

Bakkarnir 66a

Staðsetning: A360771 N545666

Heimild: Örnefnaskrár Tjaldaness.

Lýsing / Staðhættir: Bakkarnir voru kallaðir frá Digramúla að Stekkjardal og áfram norður að Horni sem er vestur hlið Tjaldaness. Bakkarnir að vestan og Hálsinn að austan við Tjaldanesið.

Kort: Kort 1.

Húsbóndinn 67

Staðsetning: A362327 N545352

Heimild: Kristjón Sigurðsson, viðtal 20. júlí 2010.

Lýsing / Staðhættir: Stór steinn í hliðinni upp frá Stekkjardal.

Kort: Kort 1.



Mynd 35. Húsbóndinn.

Ljósavík 68

Staðsetning: A363284 N547205

Heimild: Kristjón Sigurðsson, viðtal 20. júlí 2010.

Lýsing / Staðhættir: Nýtt örnefni, gefið af Kristjóni Sigurðssyni. Vík við áróšana þar sem sumarhús Kristjóns stendur.

Kort: Kort 2.



Mynd 36. Ljósavík.

Lambanes

Lambanes er tiltölulega ný byggð jörð, en elsta húsið sem skráð er þar samkvæmt fasteignaskrá Íslands er hlaða sem byggð er 1952. Kristján Sæmundsson og kona hans Sigríður Ásgrímsdóttir búa þar. Jörðin liggur ekki að sjó, en vegna þess hve lítið af örnefnum eru á henni og tekið var viðtal við Kristján vegna annarra jarða, var ákveðið að taka hana inn í þessa skýrslu.

Skráning örnefna í landi Lambaness

Í örnefnaskrá Stofnunar Árna Magnússonar í íslenskum fræðum hafa örnefnum verið gefin raðnúmer eftir því hvar þau koma fyrir í lýsingu hvernar jarðar. Hér eru örnefnin látin halda þeim númerum og ný örnefni fá oftast númer í framhaldi af því síðasta. Í skráningarlista hér á eftir eru örnefnin fyrst talin upp í stafrófsröð en á eftir fylgja nánari upplýsingar um hvert og eitt í númeraröð. Örnefnin eru svo staðsett á loftmynd á kort 1.

Erlendstóft 03

Lambatangi 06

Flæðilækur 05

Staðarhólsá 01

Lönguflatir 02

Sunnuhvoll 04

Örnefni í landi Lambaness

Staðarhólsá 01

Staðsetning: A364000 N544789

Heimild: Stofnun Árna Magnússonar, á.á.f. Kristján Sæmundsson, viðtal 5. nóvember 2010. Ólafur Gunnarsson, viðtal 4. nóvember 2010.

Lýsing / Staðhættir: Staðarhólsá rennur meðfram túninu sunnan og vestanverðu.

Kort: Kort 1.



Mynd 37. Staðarhólsá.

Lönguflatir 02

Staðsetning: A363969 N545402

Heimild: Stofnun Árna Magnússonar, á.á.f. Kristján Sæmundsson, viðtal 5. nóvember 2010.

Lýsing / Staðhættir: Flatir sem liggja austur af bænum.

Kort: Kort 1.



Mynd 38. Lönguflatir.

Erlendstóft 03

Staðsetning: A364654 N545358

Heimild: Stofnun Árna Magnússonar, á.á.f. Kristján Sæmundsson, viðtal 5. nóvember 2010. Ólafur Gunnarsson, viðtal 4. nóvember 2010.

Lýsing / Staðhættir: Austan við móa sem liggja austur af túninu.

Kort: Kort 1.



Mynd 39. Erlendstóft.

Sunnuhvoll 04

Staðsetning: A363850 N545600

Heimild: Stofnun Árna Magnússonar, á.á.f. Kristján Sæmundsson, viðtal 5. nóvember 2010.
Ólafur Gunnarsson, viðtal 4. nóvember 2010.

Lýsing / Staðhættir: “Nýbýli” sem nú er í eyði og litlu norður frá túninu við ána og nálægt veginum. Sést ekki lengur.

Kort: Kort 1.

Flæðilækur/ Skipaskurður 05

Staðsetning: A364456 N545897

Heimild: Stofnun Árna Magnússonar, á.á.f. Kristján Sæmundsson, viðtal 5. nóvember 2010.

Lýsing / Staðhættir: Nýtt. Liggur á merkjum Lambaness og Ósar.

Kort: Kort 1.

Lambatangi 06

Staðsetning: A364091 N544976

Heimild: Stofnun Árna Magnússonar, á.á.f. Kristján Sæmundsson, viðtal 5. nóvember 2010.
Ólafur Gunnarsson, viðtal 4. nóvember 2010.

Lýsing / Staðhættir: Tangi hjá Staðarhólsá.

Kort: Kort 1.



ÖRNEFNASKRÁNING Í DALABYGGÐ
 Tjaldanes kort 1
 Lambanes ((xx))

Uppdráttur: Náttúrustofa Vestfjarða
 Hulda Birna Albertsdóttir

Dagsætning: 2. desember 2012
 Mælikvarði: 1:25000
 Staðsetning nafns á örnefni





Boðleiðir í Saurbæjarhreppi

Boðleiðir eru leiðir þar sem leitarseðlar og einstaka fundarboð voru send eftir. Yfirleitt byrjaði boðleiðin á þeim bæ þar sem oddviti bjó hverju sinni. Samkvæmt Jóhanni G. Péturssyni (minnisblað Þórólfrar Halldórssonar um boðleiðir í Fellsstrandarhreppi 28.3.2011) var leitarseðillinn yfirleitt í einriti og var þessi eini seðill borinn á milli bæja, og á hverjum bæ lögðu menn hann ýmist á minnið eða endurrituðu. Í kring um 1980 var farið að senda seðlana á alla bæi með pósti.

Sigurður Þórólfsson lýsti boðleiðum í Saurbæjarhreppi þann 12. september 2011. Byrjað við hreppamörk að Skarðshreppi:

Fagradalstunga – Innri Fagridalur – Foss- Tjaldanes- (Ásar- kom í byggð þegar nánast var hætt að nota boðleiðirnar)- Saurhóll – Kverngrjót – Bjarnastaðir – Þverdalur – Kjarlaksvellir – Hvammsdalur – Hvammsdalskot – Þverfell – Mikligarður – Staðarhóll – Lambanes – Þurranes – Stóri múli – Efri múli – Belgsdalur – Hvítidalur – Bessatunga – Fremri Brekka – Neðri Brekka – Hvoll – Máskelda – Efri Brunná – Neðri Brunná – Litla holt – Stóra holt – Ólafsdalur – Kleifar.

Á sjöunda og áttunda áratugnum komu ný býli inn, eins og Ljósaland, Skriðuland, Jaðar, Brunná, Skuld og Lindarholt. Á þeim tíma var hætt að senda boð eftir boðleiðum, en gögn eins og t.d leitarseðlar, voru send í pósti. Nú eru tölvur og önnur tækni komin til svo nú er liðin tíð að „skilmæli“ séu send boðleiðina.

Umræður

Örnefni þróast með breyttum aðstæðum, því er mikilvægt að uppfæra örnefnasöfn og -skrár til þess að stuðla að varðveislu þeirra. Nútímataekni gerir þessa vinnu bæði nákvæmari og auðveldari og með reglulegum skráningum er hægt að halda utan um alla þróun og breytingar á íslenskum örnefnum.

Víkurvellir voru ekki skráðir á kortið vegna þess að þetta nafn er samnafn yfir nokkra velli í túnnum Tjaldaness, en annars voru öll örnefni skráð á kort.

Eins og bent hefur verið á er mikilvægt að halda utan um breytingar á íslenskum örnefnum og því verður örnefnaskráningu seint lokið.

Þakkir

Gerð þessa verkefnis hefði verið ómöguleg án aðstoðar heimildarmanna í röðum heimamanna; Kári Lárusson og Kristín Sigurðardóttir, Tjaldanesi 1. Kristjón Sigurðsson, Ljósuvík fyrir viðtal, athugasemdir og myndir. Kristján Sæmundsson, Lambanesi. Ólafur Gunnarsson, Þurranesi. Kunnum við þeim bestu þakkir fyrir aðstoðina. Meðlimum Breiðarfjarðarnefndar er þakkað fyrir yfirferð og athugasemdir. Forstöðumaður Náttúrustofu Vestfjarða, Þorleifur Eiríksson hefur umsjón með verkefninu.

Heimildir

Forsíðumynd: Kristjón Sigurðsson. Tjaldanes 1980.

Árni Björnsson, 2011. *Í Dali vestur - Ferðafélag Íslands árbók 2011*. Reykjavík: Prentsmiðjan Oddi.

Árni Magnússon og Páll Vídalín, 1938. *Jarðabók Árna Magnússonar og Páls Vídalíns. VI. bindi*. Kaupmannahöfn: Hið íslenska fræðafjelag. Endurútgefin (ljósprentuð eftir eldri útgáfu) af Sögufélagi Reykjavíkur 1983.

Brink S, 1999. Social order in the early Scandinavian landscape. Í Fabech C., Ringtved J. (ritstjórar), *Settlement and landscape* (bls. 423-439). Århus: Jutland Archaeological Society Press.

Benedikt Sveinsson (ritstj), 1939. *Kormáks saga 1690-1710*.

Guðrún Gísladóttir, 1980. *Örnefni í Álftaveri*. Óbirt BS-ritgerð í landafræði: Háskóla Íslands, Verkfræði- og raunvísindadeild.

Hulda Birna Albertsdóttir, 2010. *Örnefnaskráning í Dalabyggð. I. Hluti - Ólafsdalur*. Náttúrustofa Vestfjarða. NV nr. 19-10. Bolungarvík.

Hulda Birna Albertsdóttir, 2012. *Örnefnaskráning í Dalabyggð. II. Hluti - Stóra- og Litlaholt*. Náttúrustofa Vestfjarða. NV nr. 15-12. Bolungarvík.