

**Vegur við Svínavatn
í Húnavatnshreppi og Blönduóssbæ
(Svínavatnsleið)
Tillaga að matsáætlun
fyrir mat á umhverfisáhrifum**

Unnið fyrir Leið ehf.

Júní 2007
NV nr. 4-07.

Vegur við Svínavatn í Húnavatnshreppi og Blönduóssbæ (Svínavatnsleið).
Tillaga að matsáætlun fyrir mat á umhverfisáhrifum.

Höfundar:

Jónas Guðmundsson (umsjón) - Leið ehf.

Þorleifur Eiríksson (ritstjórn) - Náttúrustofa Vestfjarða

Böðvar Þórisson - Náttúrustofa Vestfjarða

Magnús Arason – Línuhönnun hf.

Ragnar Edvardsson - Náttúrustofa Vestfjarða

Guðrún Áslaug Jónsdóttir - Náttúrustofa Austfjarða

Þorsteinn Sæmundsson - Náttúrustofa Norðurlands vestra

Sigurður Már Einarsson - veiðimálastofnun Vesturlandsdeild

Júní 2007

NV nr. 4-07

Náttúrustofa Vestfjarða

Aðalstræti 21

415 Bolungarvík

Netfang: nave@nave.is

Heimasíða: <http://www.nave.is>

EFNISYFIRLIT

0.	INNGANGUR	6
1.	FRAMKVÆMDIN	7
1.1	Tilgangur framkvæmdarinnar	7
1.2	Markmið	8
1.3	Afmörkun framkvæmdarinnar	8
1.4	Matsskylda	8
1.5	Leyfi	8
1.6	Tímaáætlun	9
1.6.1	Framvinda	9
1.6.2	Matsferli	9
2.	MÖGULEGT ÁHRIFASVÆÐI FRAMKVÆMDARINNAR	9
2.1	Staðhættir	9
2.2	Náttúruminjaskrá	10
2.3	Gildandi skipulag á framkvæmdasvæðinu	10
3.	LÝSING FRAMKVÆMDAR	11
3.1	O-kostur	11
3.2	Leiðir	11
3.2.1	Leið 1	11
3.2.2	Leið 2	12
3.2.3	Leið 3	12
3.3	Vegtæknileg atriði	12
3.4	Frumathugun	13
4.	EFNISMÁL	13
4.1	Þekktar námur	13
4.2	Ætluð efnisþörf og efnistaka	14
5.	UMFANG OG ÁHERSLUR MATS Á UMHVERFISÁHRIFUM	15
5.1	Aðferðafræði	15
5.2	Rannsóknir	15
5.3	Landnotkun	16
5.3.1	Mat á áhrifum framkvæmda á landnotkun	16
5.4	Samfélagsáhrif	16

5.4.1	Mat á áhrifum framkvæmda á samfélag.....	16
5.5	Veðurfar	17
5.5.1	Mat á áhrifum veðurs á Svínavatnsleið.....	17
5.6	Fuglalíf.....	17
5.6.1	Mat á áhrifum framkvæmda á fuglalíf	18
5.7	Gróðurfar	18
5.7.1	Mat á áhrifum framkvæmda á gróður	18
5.8	Straumvötn.....	19
5.8.1	Mat á áhrifum framkvæmda á straumvötn	19
5.9	Vatnafar.....	19
5.10	Jarðfræði - Jarðmyndanir	19
5.10.1	Mat á áhrifum framkvæmda á jarðmyndanir.....	19
5.11	Landslag	19
5.11.1	Mat á áhrifum framkvæmda á landslag	20
5.12	Efnisrannsóknir	20
5.13	Fornminjar.....	20
5.13.1	Mat á áhrifum framkvæmda á menningarminjar	20
5.14	Lagnir	21
5.15	Hljóðvist	21
6.	MAT Á UMHVERFISÁHRIFUM - VINSUN	21
7.	KYNNING OG SAMRÁÐ.....	22
7.1	Kynning á drögum að matsáætlun.....	22
7.2	Kynning.....	22
7.3	Samráðsaðilar	22
7.4	Umsagnir - athugasemdir	22
7.4.1	Umsagnir sveitarfélaga	22
7.4.2	Athugasemdir landeigenda 2006.....	23
7.4.3	Athugasemdir landeigenda við tillögu að matsáætlun 2007.....	23
7.4.4	Vegagerðin	24
8.	ORDASKÝRINGAR.....	25
9.	GÖGN OG HEIMILDIR.....	25
9.1.	Heimildir	25
9.2	Gögn.....	26

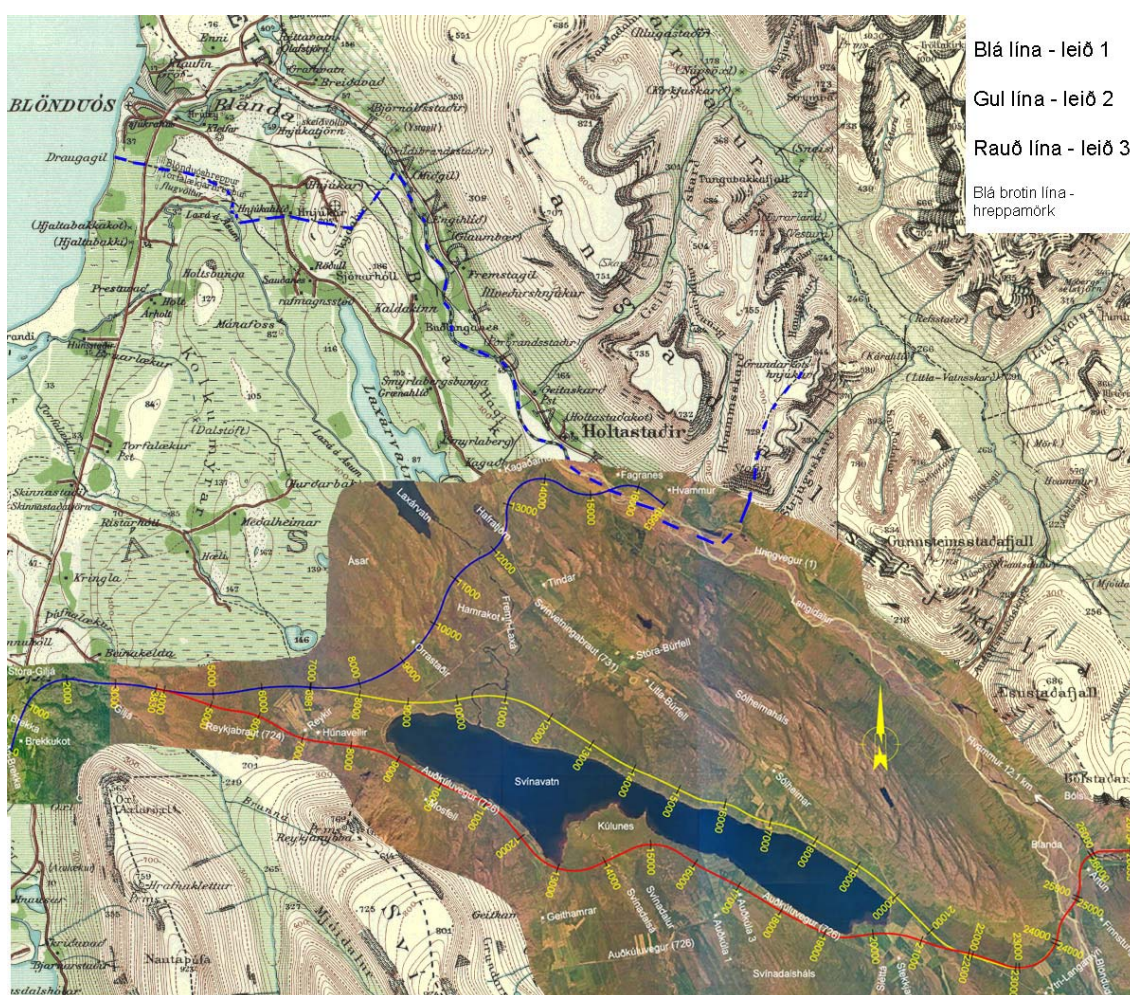
10. **VIÐAUKI I – BRÉF TIL LANDEIGENDA 24. FEBRÚAR 2006..... 27**
11. **VIÐAUKI II – LOFTMYNDIR OG LEIÐIR 1, 2 OG 3..... 30**

0. INNGANGUR

Leið ehf. leggur hér fram tillögu að matsáætlun fyrir mat á umhverfisáhrifum nýs vegar við Svínavatn í Húnavatnshreppi og að hluta Blönduóssbæ (mynd 1).

Vesturendi vegarins verður á Þjóðvegi 1 (Hringvegur) við Brekkukot í Húnavatnshreppi, um 14 km sunnan Blönduóss. Austurendi verður annað hvort við Fagranes í Langadal í Blönduóssbæ eða í landi Bólstaðarhlíðar neðst í Svartárdal í Húnavatnshreppi (mynd 1). Vinnuheiti þessarar framkvæmdar er Svínavatnsleið.

Þrjár leiðir koma til greina og eru þær tíundaðar í kafla 3.2 í þessari tillögu að matsáætlun. Á mynd 1 má sjá þær þrjár leiðir sem koma til og á mynd 3-10 eru þær sýndar með betri upplausn.



Mynd 1. Hugsanlegir kostir við Svínavatnsleið í Blönduóssbæ og/eða Húnavatnshreppi. Svínavatnsleið á uppréttum loftmyndagrund og hún feld inn í kort frá landmælingum.

Náttúrustofa Vestfjarða er ráðgjafi við mat á umhverfisáhrifum og hefur haft umsjón með vinnu að þessari tillögu að matsáætlun. Línuhönnun hf. hefur séð um vegtæknilega þætti (Línuhönnun 2007).

Jónas Guðmundsson hefur haft umsjón með verkinu fyrir hönd framkvæmdaraðila.

1. FRAMKVÆMDIN

Framkvæmdin ber vinnuheimtið **Svínavatnsleið, við Svínavatn í Húnavatnshreppi og Blönduóssbæ** (mynd 1). Leiðirnar sem koma til greina eru þrjár (sjá töflu 1).

Tafla 1. Leiðir, lengd nýs vegar og stytting.

Leiðir	Lengd nýs vegar (km)	Stytting Hringvegar (km)
Leið 1	16,7	12,6
Leið 2	26,8	14,6
Leið 3	26,8	14,6

Nákvæmari uppdráttur af leiðunum eru á mynd 3-10 aftast í áætlun þessari.

Leið ehf. hefur hug á lagningu vegar þessa leið gegn því að leggja a.m.k. sjálft að hluta til fjármuni til verksins og fá þá endurgreidda með veggjöldum af þeim sem um veginn færu (einkaframkvæmd). Leið ehf. hefur látið vinna arðsemismat leið 1 með tilliti til veggjalda. Miðað við 350 kr. meðalveggjald og ákveðnar forsendur í lánnum þá væri hægt að borga veginn upp á 11 árum en 15 árum ef þetta yrði 2+1 vegur (Jón Þorvaldur Heiðarsson 2005).

Leið ehf. hefur einnig látið vinna skýrslu um þjóðhagslega arðsemi framkvæmdarinnar (leiðar 1) og eru helstu niðurstöður að hún sé með þeim hagkvæmustu í landinu og er þá miðað við ekkert veggjald yrði innheimt og að vegurinn yrði opnaður 2009 (Jón Þorvaldur Heiðarsson 2006).

Allt mat á arðsemi ræðst þó af því hvort og þá hvenær ráðist verður í gerð hálendisvegar um Kjöl eða jafnvel um Stórasand og legu þess vegar. Hefur félagið Norðurvegur ehf. boðað að það muni hlutast til um lagningu vegar um Kjöl, sem ætti að geta verið lokið árið 2010 eða 2011.

Leið ehf. hefur notið gagna frá Vegagerðinni sem snúa að vegtæknilegum þáttum í framkvæmdinni.

Þótt ekki verði af því að Leið ehf. komi að frekari vinnu við verkið ætti það engu að síður að vera til gagns að hafa fyrirbyggjandi matsáætlun þegar og ef ráðist verður í vegagerð á þessari leið.

1.1 Tilgangur framkvæmdarinnar

Framkvæmdin er liður í að bæta vegasamgöngur á þjóðvegi 1, bæði næst því svæði sem vegurinn liggur um og einnig á leiðinni milli Eyjafjarðar- og höfuðborgarsvæðisins.

Veginum á að halda opnum á vetrarlagi og burðargeta hans á að fullnægja kröfum Evrópusambandsins allt árið.

1.2 Markmið

Í tillögu að þingsályktun um samgönguáætlun fyrir árin 2007-2018, er lagt til að hafin verði gerð Hringvegur í nýrri legu norðan Svínavatns á þriðja tímabili (2015-2018).

Í þingsályktunartillögu að samgönguáætlun 2007-2018 segir: „*Stefnt skal að nægum hreyfanleika í samgöngukerfinu sem taki bæði til fólks og vöru. Þessu markmiði skal ná með bættu aðgengi að samgöngum og aukinni afkastagetu kerfisins þar sem hún er takmörkuð.*” Svínavatnsleið mun uppfylla þessi markmið þ.e. um aukinni afkastagetu auk þess sem ferðatími ætti að styttest á milli höfuðborgarsvæðisins og Norður- og Austurlands.

1.3 Afmörkun framkvæmdarinnar

EKKI er hægt að afmarka framkvæmdina nákvæmlega á þessu stigi og verður ekki fyrr en fullnaðarhönnun hefur farið fram.

Veghelgunarsvæðið er 60 m breitt, 30 m til hvorrar handar frá miðlínu vegar (sjá 33. gr. vegalaga nr. 45/1994). Áhrifasvæði framkvæmdar er mismikið eftir þáttum og veglínur færast oft til frá því þær eru fyrst kynntar. Athuganir ná því út fyrir veghelgunarsvæðið og t.d. eru menningarmínjar athugaðar allt að 300 m frá miðlínu. Fyrirhugaður vegur verður væntanlega annað hvort 2+1 (vegflokkur B1) sem er 13 m breiður eða að vegflokki B3 (sjá kafla 8). Afmörkun framkvæmdarinnar er a.m.k. 100 m frá miðlínu hugsanlegs vegar þó svo að áhrifasvæði sumra þátta sé mun minna.

1.4 Matsskylda

Með vísun til 5. og 6. gr. laga um mat á umhverfisáhrifum nr. 106/2000 og 1. viðauka þeirra, grein 10. ii. með árorðnum breytingum, er skylt að meta umhverfisáhrif framkvæmdarinnar. „Nýir vegir utan þéttbýlis sem eru 10 km eða lengri. Enduruppbygging vega utan þéttbýlis þar sem nýlagning samkvæmt áætlunum er a.m.k. 10 km að lengd.”

1.5 Leyfi

Framkvæmdin og efnistaka hennar vegna er háð framkvæmdaleyfi samkvæmt 27. grein byggingar- og skipulagslaga nr. 73/1997 með árorðnum breytingum. Leyfisveitendur eru sveitarstjórnir.

Auk framkvæmdaleyfis þarf leyfi Heilbrigðiseftirlits Norðurlands vestra til tímabundins atvinnureksturs, í þessu tilfelli t.d. fyrir vinnubúðum, steypustöðvum, verkstæðisaðstöðu og starfsleyfi fyrir efnistöku, sbr. reglugerð nr. 785/1999. Hjá Umhverfis-stofnun þarf að afla heimildar ef hætta er á að spillt verði friðlýstum náttúru-minjum.

Framkvæmdir í fiskveiðiám, t.d. vegna efnistöku eða ræsagerðar, sbr. 33 gr. laga um lax- og silungsveiði nr. 61/2006 eru háðar leyfi Landbúnaðarstofnunar.

Heimild Fornleifaverndar ríkisins þarf ef nauðsynlegt reynist að raska fornminjum, sbr. 14. gr. þjóðminjalaga nr. 107/2001.

Skv. 30. gr. vegalaga nr. 45/1994 er óheimilt að tengja vegi og götur þjóðvegum nema í samræmi við skipulag og að fenginni heimild Vegagerðarinnar. Því þarf, áður en Svínavatnsleið verður tengd við Hringveginn og aðra vegi, að afla samþykkis Vegagerðarinnar.

1.6 Tímaáætlun

1.6.1 Framvinda

Tillaga þessi verður send Skipulagsstofnun til umsagnar í mars 2007. Einnig verður hún aðgengileg á netinu á vef Leiðar ehf. (www.leid.is) og vef Náttúrustofu Vestfjarða (www.nave.is).

1.6.2 Matsferli

Þegar fram er kominn ákvörðun frá Skipulagsstofnun um matsáætlunina verður hugað að mati á umhverfisáhrifum.

Frummatsskýrsla er kynnt almenningi og umsagnaraðilum og að fengnum umsögnum og athugasemdum er síðan lögð fram matsskýrsla sem Skipulagsstofnun byggir álit sitt á. Tímaáætlanir um þessa þætti sem hafa verið nefndir og um framkvæmdir eru ekki komnar fram á þessu stigi málsins.

2. MÖGULEGT ÁHRIFASVÆÐI FRAMKVÆMDARINNAR

Við mat á umhverfisáhrifum verður metið það landsvæði sem framkvæmdin getur haft áhrif á.

2.1 Staðhættir

Framkvæmdin er að mestum hluta í Húnavatnshreppi sem saman stendur af Torfalækja, Sveinsstaða-, Svínavatns-, Bólsstaðarhlíðarhreppi og nú síðast Ásahreppi. Norðurendi leiðar 1 verður við Fagranes í Langadal en það tilheyrir Blönduóssbæ.

Í Torfalækjahreppi eru ásar og mýrar einkennandi fyrir landslagið en sveitin er stundum kölluð Ásar. Frá Reykjanibbunni, ysta tindu Svínadalsfjalls, er gott útsýni og sést vel yfir votlendisflæmið sem er norður og vestur af Reykjum. Á Reykjum er jarðhiti og hefur verið kennt þar sund frá því um 1820.

Svínavatn er 11 km langt og er að mestu í Svínavatnshreppi. Úr vatninu fellur Fremri-Laxá og er í henni bæði silungs- og laxveiði. Áin fellur síðan í Laxárvatn. Milli Laxárvatns og Fremri-Laxár er Hafranes og er það lyngi vaxið og votlent með köflum. Það nær suður að Hafratjörn sem er sunnan við Kagaðarhól. Á milli Hafratjarnar og Reykja eru Orrastaðir og Hamrakot og einkennist landið af grýttum ásum og flóum. Torfavatn er í Reykjaflóanum rétt norðan við Reyki en flóinn er að mestu þornaður upp.

Giljá kemur úr Sauðdal og hefur hún grafið myndarlegt gil sem er inn á framkvæmdasvæðinu.

Lýsing á staðháttum er tekin úr ritinu Húnabing 2 (Jón Torfason og Stefán Á Jónsson 1978).

2.2 Náttúruminjaskrá

Framkvæmdin mun ekki hafa áhrif á minjar sem eru á náttúruminjaskrá (1996) þar sem engar slíkar minjar eru inni á framkvæmdasvæðinu.

Nokkrar minjar á náttúruminjaskrá eru þó í nágrenni framkvæmdasvæðisins eins og t.d.:

Eylendið, Flóðið og Húnavatn, Sveinsstaðahreppi, Torfalækjarhreppi, A-Húnavatnssýslu. (1) Húnaós, Húnavatn, Hnausakvísl með bökkum og hólum, eylandið frá Giljáreyrum suður undir Hnausa. Flóðið og óshólmar Vatnsdalsár í Vatnsdal. (2) Flæðimýrar, óshólmar og vötn með fjölbreyttu lífi. Vatnsdalsá.

2.3 Gildandi skipulag á framkvæmdasvæðinu

Svæðisskipulag Austur-Húnavatnssýslu 2004-2016 hefur verið staðfest af umhverfisráðherra, dags. 23. mars 2006. Til er aðalskipulag fyrir Svínavatnshrepps 1992-2012 (nú hluti af Húnavatnshreppi) og var það staðfest 1993. Aðalskipulag fyrir Blönduós var staðfest 1995 og gildir frá 1993-2013.

Leið 1 nær yfir tvö sveitarfélög: Blönduósbæ og Húnavatnshrepp en leiðir 2 og 3 eru eingöngu í Húnavatnshreppi.

Framkvæmdin er ekki inni á aðalskipulagi Svínavatnshrepps né Blönduósshrepps. Fyrirhuguð framkvæmd er einnig ekki í samræmi við svæðisskipulag Austur-Húnavatnssýslu.

Þegar leið hefur verið valin þá mun Leið ehf. óska eftir því við það sveitarfélag (sveitarfélög), sem umrædd framkvæmd er áætluð, leggi fram tillögu að breytingu á núgildandi svæðisskipulagi og/eða aðalskipulagi eins og lög gera ráð fyrir (samkvæmt 21. gr. (og 17. gr og 18. gr.) byggingar- og skipulagslaga nr. 73/1997) og samkvæmt lögum nr. 105/2006 um umhverfismat áætlana.

Breyting á aðal- og svæðisskipulagi er háð lögum um umhverfismat áætlana nr. 105/2006.

3. LÝSING FRAMKVÆMDAR

Framkvæmdin felur í sér veg á milli Hringvegar við bæinn Brekkukot um 14 km frá Blönduósi og Hringvegar við Fagranes í Langadal (leið 1) eða Hringvegar í landi Bólsstaðarhlíðar neðst í Svartárdal (sjá mynd 3).

Leiðirnar þrjár krefjast gatnamóta við núverandi Hringveg við endastöðvar sínar en einnig tengjast þær þjóðvegum í nágrenni Svínavatns.

Frumhönnun hefur farið fram á veglínunum og miðast þær við B3 veg. Áætlaður kostnaður við B3 veg án brúa er: 810 Mkr fyrir leið 1 og á milli 13-1400 Mkr fyrir leið 2 og 3. Nánar er farið yfir kostnaðinn fyrir hverja leið (sjá kafla 3.21-3.2.3).

Leið ehf. stefnir að því að láta hana bæði hefðbundinn veg af vegtegund B3 og einnig af tegundinni B1, sem er svonefndur 2 + 1 vegur, sem eru talsvert breiðari en venjulegir vegir. Um slíka vegi er m.a. fjallað í skýrslu frá 2001 eftir Harald Sigþórsson og Sigurð Örn Jónsson hjá verkfræðistofunni Línuhönnun hf. Með grófu mati má gera ráð fyrir að slíkur vegur sé um 50% dýrari en hefðbundinn vegur af gerðinni B3. Þá þarf að athuga sérstaklega hvort veglínur þess vegar yrðu eitthvað frábrugðnar veglínunum fyrir hefðbundinn veg, sem helst gæti orðið þar sem halli er í landi. Miðað yrði við að gerð beggja vegtegundanna yrði boðin út og það síðan látið ráðast af fjárhæð tilboða og fleiri atriðum hvor tegundin yrði fyrir valinu.

3.1 O-kostur

O-kostur er óbreytt ástand.

Hringvegurinn á milli Brekkukots og Fagraness um Blönduós uppfyllir öll skilyrði um nútíma veg (vegflokkur C1, sjá kafla 8).

Á milli Stóru-Giljár, um Reykjabraut og Svínvetningabraut, og að Hólsbergi er vegur að gerð D og C2 sem uppfyllir ekki núverandi vegstaðla.

3.2 Leiðir

Þrjár leiðir koma til greina og tekur framkvæmdaraðili ekki afstöðu með neinni þeirra að svo stöddu. Umfjöllun um leiðirnar eru í kafla 3.2.1-3.2.3.

3.2.1 Leið 1

Leiðin mun liggja af Hringveginum í landi Brekkukots, norðan Svínavatns og tengjast Hringveginum við Fagranes í Langadal. Leiðin mun vera tæplega 17 km löng og stytta Hringveginn um 13 km (tafla 1).

Farið verður yfir nokkurt votlendi í landi Orrastaðar og yfir þrjár ár á leiðinni; Stóru-Giljá, Fremri-Laxá og Blöndu. Yfir Blöndu þarf stóra brú eða 156 m yfir fimm höf. Brú þarf yfir Fremri-Laxá (20-30 m) og yrði hún að svipaðri lengd og sú sem er þar fyrir. Í Stóru-Giljá má hugsanlega setja ræsi, sömu stærðar og er í henni á Hringveginum.

Skeringar verða sunnan megin áður en hæsta punkti er náð og sunnan brúar við Fremri-Laxá.

Vegurinn mun fara yfir ræktað land og er gróft mat eftirfarandi: Orrastaðir (1,3 ha), Tindar (0,7 ha), Kagaðarhóll (0,2 ha), Holtastaðir (1,1 ha), Fagranes (1,0 ha) og Hvammur (1,8 ha).

Svínavatnsleið mun skera Svínvetninga- og Reykjabraut og verða þær tengdar við veginn. Vegamótin hafa ekki verið skoðuð nánar en ekki er talið að sérstök vandamál fylgi þeim.

3.2.2 Leið 2

Leiðin mun liggja eins og leið 1 í suðurenda en greinast af henni um stöð 7000 (sjá mynd 2). Þaðan liggur hún beint að Svínavatni og þverar Reykjabraut við norðan vesturenda vatnsins. Vegurinn mun síðan liggja í 150-160 m hæð norðan við vatnið og verður farið um votlendi í landi Stóra-Búrfells. Við austurenda vatnsins mun vegurinn síðan liggja upp hálsinn á milli Sléttudals og Blöndudals. Hæsti punktur er í 179 m hæð y.s. Farið er niður hálsinn við bæinn Ytri-Löngumýri. Leiðin mun síðna liggja meðfram Blöndu að Svartá og tengjast Hringveginum við Bólstaðarhlíðarfjall.

Brú þarf yfir Fremri-Laxá, Blöndu (101 m yfir þrjú höf) og yfir Svartá (40 m). Hugsanlega þarf lengri brú yfir Fremri-Laxá en við leið 1 en það verður skoðað á seinni stigum hönnunar.

Skeringar verða rétt austan Fremra-Laxár og um leiti í landi Sólheima norðan Svínavatns. Jafnframt er gert ráð fyrir skeringum á hálsinum milli Blöndudals og Sléttárdals. Verulegar skeringar þarf til að koma á tengingu við núverandi Hringveg norðan Svartár.

Veglínan fer um ræktað lands í landi Svínavatns (0,5 ha) og Ártúna (2,0 ha).

3.2.3 Leið 3

Leiðin liggur eins og leið 1 í suðurenda og að stöð 3800 (sjá mynd 2). Þaðan liggur hún í suður og hækkar sig 182 m y.s. sunnan við bæinn Reyki. Leiðin mun síðan liggja meðfram Svínavatni sunnan megin og fer yfir votlendi sem liggur meðfram Svínadalsá. Veglínan er síðan sú sama og leið 2 við hálsinn á milli Blöndudals og Sléttudals.

Um 24 m brú þarf yfir Svínadalsá en eins brú yfir Blöndu og er á leið 2.

Veglínan fer um ræktað lands í landi Geirhamra (1,1 ha), Auðkúlu 1 (0,8 ha), Auðkúlu 3 (1,2 ha), Vesturhlíðar (0,9 ha), Stekkjarháls (1,9 ha), Stóradals (1,4 ha) og Ártúna (2,0 ha). Þetta er gróft mat.

3.3 Vegtæknileg atriði

Núverandi vegur, Hringvegur 1 á milli Brekkukots sunnan Blönduóss og Bólstaðarhlíðar í Langadal, er að C1 vegflokkategund. Hönnunarhraðinn á

þeim vegi er 90 km/klst en farið er í gegnum Blönduós og fer hámarkshraðinn þar niður í 50 km/klst.

Svínavatnsleið verður annað hvort af B1 vegflokkategund (2+1) eða B3. Hönnunarhraðinn á B1 mun miðast við 100 km/klst en skiltaður hraði á þjóðvegum landsins er 90 km/klst. Vegurinn verður til skiptis eins og tveggja akreina í sömu áttina og vírleiðari á milli akreina gagnstæðra átta. Mun minni slyshætta er svona vegi og t.d. í Svíþjóð hefur hámarkshraði sums staðar verið hækkaður upp í 110 km/klst (sjá t.d. Haraldur Sigþórsson og Sigurður Örn Jónsson 2001).

Gert er ráð fyrir tveimur brúm, yfir Blöndu og Fremri-Laxá, og ræsi í Giljá á leið 1. Gert er ráð fyrir að brúin yfir Blöndu verði með sömu vegbreidd og B3 en yfir Fremri-Laxá verði hún B1 ef vegurinn verður af þeirri gerð. Á leið 2 gildir það sama og brúin yfir Svartá verður að vegbreidd B3. Á leið 3 verður vegbreidd brúar yfir Svínadalsá B3 en annars B1 ef um þess konar veg verður að ræða.

3.4 Frumathugun

Unnar hafa verið skýrslur um arðsemi þessarar framkvæmdar, annars vegar um fjárhagslega arðsemi (Jón Þorvaldur Heiðarsson 2005) og hins vegar þjóðhagslega arðsemi (Jón Þorvaldur Heiðarsson 2006). Í báðum skýrslum var miðað við annars vegar hefðbundinn veg í flokki B3 og einnig veg í flokki B1, þ.e. 2 + 1 veg. Báðar skýrslurnar gera ráð fyrir nokkurri arðsemi, einkum ef gerður verður hefðbundinn vegur, en arðsemin verður töluvert minni fyrir 2 + 1 veg.

4. EFNISMÁL

Mikið magn jarðefna þarf til framkvæmdarinnar. Enn hefur ekkert verið ákveðið um efnistökusvæði nema það sem fæst út úr skeringum. Vegagerðin hefur gert skrá um hugsanlega námur á framkvæmdasvæðinu og má sjá þær sem eru næstar fyrirhugaðri veglínu á mynd 2.

Í matsskýrslu verður gerð ítarleg grein fyrir efnismálum. Í fyrsta lagi verður gerð grein fyrir efnisþörf og kröfum um eiginleika efna til hinna ýmsu laga í uppbyggingu vegar. Í öðru lagi verða tíundaðir mögulegir efnistökuastaðir og hvaða jarðmyndanir sé þar um að ræða. Í þriðja lagi verður gerð grein fyrir rannsóknnum á magni og gæðum og lögð fram tillaga um efnistöku. Í fjórða og síðasta lagi verða lagðar fram áætlanir um hvernig efnistöku skuli hagað og hvernig gengið skuli frá efnistöku.

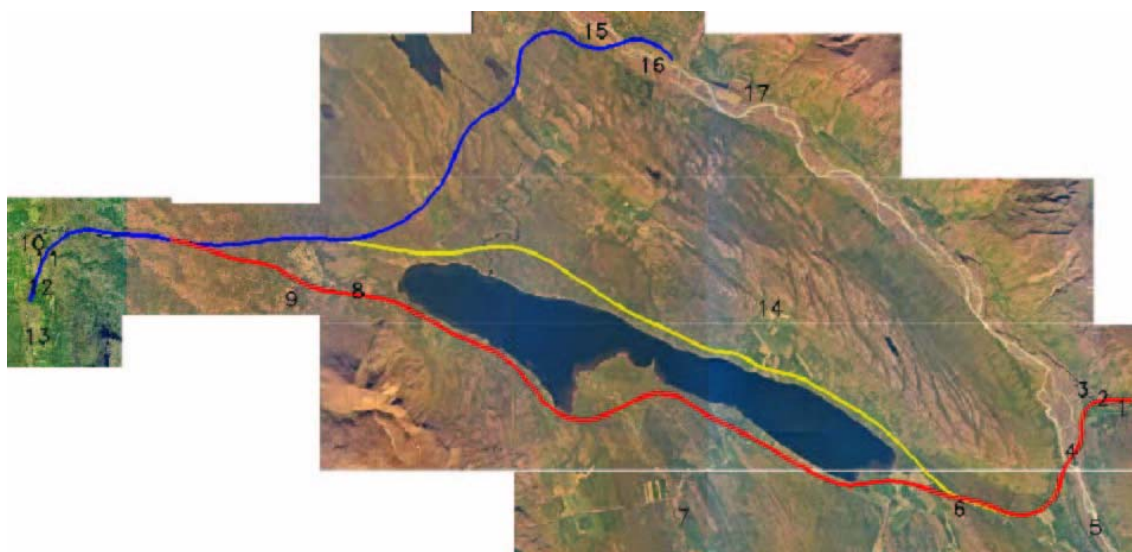
4.1 Þekktar námur

Unnið hefur verið sjónmat á jarðmyndunum í námum í nágrenni Svínavatns sem unnið hefur verið af Vegagerðinni. Gróft mat hefur farið fram á efnismagni í þessum námum og verður því að taka magntölur með fyrirvara.

Í töflu 2 eru þær námur tíundaðar sem eru nálægt veglínunum og má sjá staðsetningu þeirra á mynd 2.

Tafla 2. Námur: lýsing á þeim og magntölur.

Nr.	Heiti	Jörð	Jarðmyndun	Magn m ³
1	Svartá, Kringlueyrar	Bólstaðarhlíð 2	Áreyrar	20-50
2	Svartárhorn	Bólstaðarhlíð 2	Berghlaup	20-50
3	Svartá	Ártún	Áreyrar	100-200
4	Finnstungunáma	Finnstunga	Áreyrar	20-50
5	Blöndueyrar við Ytri-Löngumýrar	Ytri-Langamýri	Áreyrar	Ómetið
6	Stóridalur	Stóri-Dalur	Ruðningur	Ómetið
7	Holtsnámur	Holt	-	5-15
8	Reykjanámur	Reykir	Ruðningur	< 10
9	Reykir	Reykir	-	50-100
10	Litla-Giljá	Litla-Giljá	Malarhjallar	10-20
11	Háimelur	Brekka	Malarhjallar	10-20
12	Brekkunáma	Brekukot	Malarhjallar	50-100
13	Öxl	Öxl 1	Malarhjallar	20-50
14	Sólheimar-Vegskurður	Sólheimar	Ruðningur	<10
15	Blanda	Holtastaðir	Áreyrar	Ómetið
16	Gunnfríðarstaðarnáma	Gunnfríðarstaðir	Áreyrar	20-50
17	Strjúgsstaðarnáma	Strjúgsstaðir	Áreyrar	10-20



Mynd 2. Námur við Svínavatnsleið.

4.2 Ætluð efnispörf og efnistaka

Í töflu 3 er sýnd ætluð efnispörf fyrir leiðirnar.

Tafla 1. Áætluð efnispörf í Svínavatnsleið eftir leiðum af veggerð B3.

Magnliður	Magntölur í þúsund m³		
	Leið 1	Leið 2	Leið 3
Slitlag	3,2	5,2	5,2
Efra burðarlag	26	48	49
Neðra burðarlag	92	144	144
Vegfylling	383	557	604
Fláafleygar og vegaxlir	82	152	185
Heildarefnispörf	585	906	987
Bergskeringar	70	191	155
Skeringar laust	195	490	472
Heildarskeringar	264	681	627
Burðarlög og slitlag úr bergskeringum	94	197	198
Fláafleygar úr lausum skeringum	82	152	185
Vegfyllingu úr lausum skeringum	113	338	286
Vegfylling úr námum (efnispörf)	270	219	317

Ekki hefur verið reiknuð út efnispörfin í B1 (2+1) veg en gróflega má margfalda efnismagnið sem fer í B1 með 1,5. Hér verður þó að taka fram að á sléttu landi yrði þetta líklega ofmat en í hliðarhalla vanmat. Í þessu tilfelli jafnast þetta líklega út.

5. UMFANG OG ÁHERSLUR MATS Á UMHVERFISÁHRIFUM

5.1 Aðferðafræði

Til að meta umhverfisáhrif ákveðinnar framkvæmdar þarf að afla ýmissa upplýsinga um áhrifasvæði framkvæmdarinnar. Grunn gögn eru kort og skriflegar heimildir. Einnig er nauðsynlegt að afla gagna með rannsóknum fáist ekki nauðsynlegar upplýsingar í þegar útgefnum heimildum eða gagnagrunnum. Gera verður ráð fyrir að flestar athuganir verði að fara fram að sumri til. Ýmislegt má þó kanna að vetri til, hamli snjóalög ekki slíkum athugunum. Á grunni athugana og gagnasöfnunar þeim tengdum verða til rannsóknaskýrslur og/eða greinargerðir. Slíkar skýrslur sýna hvaða ástand ríkir á áhrifasvæði framkvæmdarinnar. Þá verða ætluð áhrif framkvæmdarinnar á svæðið borin saman við ríkjandi ástand. Fæst þá annað hvort huglægt eða reiknað mat á áhrifunum.

Unnið er í samræmi við lög um mat á umhverfisáhrifum nr. 106/2000 með áorðnum breytingum og reglugerð nr. 1123/2005 en einnig er farið eftir alþjóðlegum viðmiðunarreglum, stöðlum og leiðbeiningariti Skipulagsstofnunar.

5.2 Rannsóknir

Gerð hefur verið fornleifaskráning (Sædis Gunnarsdóttir 2001) á svæðinu og vatnakerfið hefur verið vel rannsakað. Lítið hefur verið ritað um fuglalíf en til

eru athuganir í nágrenni t.d. við Blönduós. Landbúnaðarháskóli Íslands hefur gert kort um nytjaland á framkvæmdasvæðinu. Til eru skýrslur um jarðhita á svæðinu (sjá t.d. Helgi Torfason og Magnús Ólafsson 1990, Þórólfur H. Hafstað og Freysteinn Sigurðsson 2002).

5.3 Landnotkun

Svínavatnsleið mun að einhverju leyti breyta landnotkun á svæðinu þar sem vegurinn fer t.d. yfir ræktuð svæði að hluta en mismunandi eftir hvað leið er um að ræða.

5.3.1 Mat á áhrifum framkvæmda á landnotkun

Í frummatsskýrslu verður gerð grein fyrir hvaða bújarðir hver leið fer um og verður stuðst við verkefnið Nytjaland (Landbúnaðarháskóli Íslands - nóvember 2005). Gerð verður grein fyrir landnotkun svo sem ræktað lands, skógrækt, úthagi, útivist og frístundabyggð. Metið verður hver skerðing á túnum og beutilandi verði á einstökum jörðum vegna framkvæmda en þegar hefur verið lagt gróft mat á það (sjá kafla 3.2.1-3.2.3). Landnotkunin verður sýnd á 1:10.000 loftmyndagrunni.

5.4 Samfélagsáhrif

Gera má ráð fyrir nokkrum samfélagsáhrifum vegna hins nýja vegar, en líklegt má teljast að meirihluti ökumanna milli Norðausturlands og Suðvesturlands nýttu sér styttri leið.

Gera má ráð fyrir samfélagsáhrifum á Blönduósi, sem væntanlega felast helst í minni umferð gegnum þéttbýlið þar og þar með eitthvað minni viðskiptum þeirra sem fara um við þá aðila á Blönduósi sem veita fólki á ferð þjónustu. Þá má gera ráð fyrir áhrifum á stórum hluta landsins, einkum vestan- og norðanverðu landinu af völdum styttingar þjóðveggarins á þessu svæði.

5.4.1 Mat á áhrifum framkvæmda á samfélag

Fjallað verður um áhrif á samfélagið í frummatsskýrslu út frá þremur megin þáttum:

- 1) Áhrif framkvæmdarinnar á Blönduósbæ.
- 2) Áhrif framkvæmdarinnar á nærsvæði hennar austan og vestan Blönduóss og í Húnavatnshreppi.
- 3) Áhrif framkvæmdarinnar fyrir vestanvert landið, Norðurland og orðausturland.

Nánar um einstök atriði:

- 1) Áhrif framkvæmdarinnar á Blönduósbæ

Leitast verður við að afla upplýsinga um fjölda starfa í verslun og þjónustu m.a. með viðtölum við forsvarsmenn fyrirtækja og stofnana og skv. opinberum hagskýrslum. Einnig verður athuguð samsetning þeirra sem nýta sér verslun og þjónustu á Blönduósi. Það fer eftir niðurstöðum þeirrar athugunar hvort

nauðsynlegt verður að gera staðbundna könnun í verslunum og þjónustumiðstöðvum og gera almennar úrtakskannanir.

2) Áhrif framkvæmdarinnar á nærsvæði Blönduósbæjar

Könnuð verða áhrif innan nærsvæðis framkvæmdarinnar, m.a. í Húnavatnshreppi, þar sem hinn nýi vegur mun liggja að mestu eða öllu leyti, svo og austan og vestan Blönduóss. Verður það gert með athugunum á breytingum á atvinnu- og þjónustusvæðum með styttnum vegalengdum og breytingu á samskiptum. M.a verður stuðst við svokallað samskiptalíkan til að skoða þessar breytingar. Einnig verður kannað hvernig lágmarka megi hugsanleg neikvæð áhrif framkvæmdarinnar og beita mótvægisáðgerðum um leið og jákvæð áhrif yrðu háværkuð. Loks verður kallað verður eftir sjónarmiðum sveitarfélaganna næst framkvæmdinni til hennar.

3) Áhrif fyrir vestanvert landið, Norðurland og Norðausturland

Athuguð verða áhrif styttri ferðatíma og að hluta öruggari samgangna einnig verður vikið að því hvaða áhrif vegur þessa leið hefði á annars vegar hugmyndir um bygginu hálendisvegar milli Norðurlands (Skagafjarðar) og Suðurlands um Kjöl og hins vegar vegar sem lægi frá Blönduósi um Skagaströnd, Sauðárkrók, Hóla í Hjaltadal og um ca. 20 km jarðgöng undir Tröllaskaga þaðan og til Eyjafjarðar. Verður það gert með athugunum á breytingum á atvinnu- og þjónustusvæðum með styttnum vegalengdum og breytingu á samskiptum. Þar verður einnig að hluta til stuðst við samskiptalíkan.

Stefnt er að samningum við Rannsóknastofnun Háskólans á Akureyri um gerð greinargerðar um samfélagleg áhrif framkvæmdarinnar.

5.5 Veðurfar

Þær veðurstöðvar sem eru starfræktar í dag í nágrenni fyrirhugaðs vegstæðis eru: Blönduós, sjálfvirk veðurstöð Veðurstofu Íslands starfrækt frá árinu 2003; Blönduós, sjálfvirk veðurstöð frá Vegagerðinni starfrækt frá 1998; Vatnsskarð, sjálfvirk veðurstöð Vegagerðar starfrækt frá 1996; sjálfvirk veðurstöð Landsvirkjunar við Blöndulón..

5.5.1 Mat á áhrifum veðurs á Svínavatnsleið

Gert verður grein fyrir gögnum frá veðurstöðvum (sjá kafla 5.5) í frummatsskýrslu og veðurfarsþættir á framkvæmdasvæðinu bornir saman.

Vegna ábendingu landeigenda (sjá kafla 7.4.3) verður sérstaklega fjallað um vindstrengi undir Svínadalsfjalli.

5.6 Fuglalíf

Á svæðinu eru mólendi, votlendi, ár, vatn og tjarnir. Það má búast við nokkuð fjölbreyttu fuglalífi t.d. vaðfuglum, straumönd, rjúpu o.fl.

Ritað hefur verið um fuglalíf við Blönduós í fuglatímaritinu Blika (t.d. Kristinn H. Skarphéðinsson 1990) en lítið um svæðið sem fyrirhuguð framkvæmd nær yfir. Kristinn Pálsson frá Blönduósi hefur birt fuglaathuganir við Blönduós og nágrenni, í Blika og Týli (sjá t.d. Kristinn Pálsson 1978 og 1992).

Athuganir á framkvæmdasvæðinu sjálfu eru því af skornum skammti en upplýsingar um fuglalíf í nágrenninu munu nýtast að einhverju leyti.

5.6.1 Mat á áhrifum framkvæmda á fuglalíf

Farin verður ein ferð um sumar (júni) og fyrirhugaðar veglínur gengnar. Einnig verður fuglalífið athugað við Hafratjörn þar sem leið 1 mun liggja rétt sunnan megin við tjörnina. Þeir fuglar sem sjást verða skráðir og lagt mat hvort um varpfugla sé að ræða eður ei. Athuganir ná allt að 300 m breiðs svæðis beggja handa og víða meira.

Niðurstöður verða birtar í skýrslu og vitnað í þær heimildir um fuglalíf á svæðinu og í nágrenni. Greint verður sérstaklega frá sjaldgæfum tegundum ef þær eru á svæðinu.

Helstu niðurstöður verða birtar í frummatsskýrslu og lagt mat á áhrif framkvæmda á fuglalíf.

5.7 Gróðurfar

Svæðið sem um ræðir hefur verið kortlagt í verkefninu Nytjaland (Landbúnaðarháskóli Íslands - nóvember 2005) en ekki er vitað um aðrar heimildir um gróður á svæðinu. Ljóst er af kortum að gróður er allfjölbreyttur á því svæði sem fyrirhugað vegarstæði liggur um. Þar er mólendi af mismundandi toga, votlendi, deiglendi, graslendi og ræktað land. Votlendi er töluvert útbreitt, norður af Reykjum og nær samfelld á miðbiki framkvæmdasvæðisins.

Þar sem gróðurlendi eru nokkuð fjölbreytt má reikna með að allmargar tegundir finnist á svæðinu. Válistategundin Stefánssól (*Papaver radicum*) gæti t.d. fundist á áhrifasvæði fyrirhugaðs vegar.

5.7.1 Mat á áhrifum framkvæmda á gróður

Áætlað er að kortleggja gróður á vegarstæði og a.m.k. 100 m belti sitt hvoru megin frá miðju veglínu yfir sumartímann. Einnig verða háplöntutegundir skráðar og lítið sérstaklega eftir sjaldgæfum tegundum. Til eru kort úr verkefninu „Nytjaland“ af svæðinu sem um ræðir en aðrar ritaðar heimildir um gróðurfur þar hafa ekki fundist. Þau gögn sem til eru verða nýtt til að flýta fyrir gagnasöfnun og úrvinnslu t.d. kortin úr nytjalandsverkefninu.

Teiknuð verða gróðurlendi sem verða unnar eftir loftmyndum og vettvangsathugun við veglínur. Gróðurlendin geta náð allt að 1 km frá veglínu. Gróðurlendum verður lýst í skýrslutexta og gerð grein fyrir gróðurþekju.

Tegundasamsetningu og fjölbreytni gróðurlenda verður lýst og greint frá hvort sjaldgæf gróðurlendi, sjaldgæfar tegundir, tegundir sem eru friðlýstar eða á válista, finnast á svæðinu. Áhrif efnistöku og vegagerðar á gróður verða metin.

Birt verður skýrsla um rannsóknina og niðurstöður varðandi áhrif framkvæmda á gróður á svæðinu birt í frummatsskýrslu.

5.8 Straumvötn

Fyrirhuguð veglína sker nokkur fiskauðug vatnasvæði, þar sem hlunnindi vegna nýtingar á lax og silungsstofnum eru veruleg svo sem í Giljá, Fremri-Laxá, Svínavatni, Blöndu og Svartá.

Töluverðar athuganir liggja fyrir á lífríki fallvatna á þessu svæði (t.d. Sigurður Guðjónsson og Ingi Rúnar Jónsson 2004), einkum hvað varðar fiskstofna ána og góðar upplýsingar því til um lífríki ána og nýtingu þeirra, sem ættu að nýtast vel og minnka þörf fyrir nýjar rannsóknir vegna nýrrar veglínu. Miklar rannsóknir fóru t.a.m. fram á Blöndu vegna virkjunar árinna og einnig eru til gögn um lífríki Giljár og Fremri-Laxár.

5.8.1 Mat á áhrifum framkvæmda á straumvötn

Fara þarf yfir fyrirbyggjandi gögn og skoða m.t.t. til hugsanlegra áhrifa fyrirhugaðra framkvæmda á lífríki ána. Í frummatsskýrslu verður gerð grein fyrir gögnunum, helstu niðurstöðum og hugsanlegum áhrifum framkvæmda á árnar m.t.t. framkvæmda.

5.9 Vatnafar

Gerð verður grein fyrir vatnsverndarsvæði innan áhrifasvæðis framkvæmdar. Einnig verður gerð grein fyrir í frummatsskýrslu hvaða aðgerðum verður beitt til að vegagerð hafi ekki áhrif á grunnvatnsstöðu.

5.10 Jarðfræði - Jarðmyndanir

Engar jarðmyndanir sem eru á náttúruminjaskrá eru í nágrenni fyrirhugaðs vegstæðis.

5.10.1 Mat á áhrifum framkvæmda á jarðmyndanir

Í frummatsskýrslu verður fjallað almennt um jarðfræði svæðisins svo og um merkar og/eða sjaldgæfar jarðmyndanir, er kunna að finnast á framkvæmdasvæðinu.

Nokkuð er um jarðhita á svæðinu sem verður gert grein fyrir í frummatsskýrslu (sjá t.d. Helgi Torfason og Magnús Ólafsson 1990, Þórólfur H. Hafstað og Freysteinn Sigurðsson 2002).

5.11 Landslag

Vegurinn mun liggja yfir eldri vegi að litlum hluta en fara yfir mólendi, votlendi, ár og hluta til yfir ræktað land og beitolands.

Á framkvæmdasvæðinu er ekkert á náttúruminjaskrá. Jarðhiti er við Reyki.

5.11.1 Mat á áhrifum framkvæmda á landslag

Áhrif framkvæmdarinnar á landslag þ.e. ásýnd landsins verður metið í nokkrum þáttum (Ólafur Árnason 2005):

1. Heildaryfirbragð. Útlit, form og lega landsins, útsýni og eðli svæðisins í heild sinni.
2. Megin þekja landsins. Breytingar á yfirborði lands, sem er einkennandi fyrir landslag á svæðinu, t.d. mólendi eða hraun.
3. Ferli sem mótar landið. Inngrip í náttúrulega ferla t.d. breytingar á árfarvegum.
4. Stök. Áberandi staðir eða fyrirbæri sem skera sig úr landslagsheildinni vegna sérstöðu sinnar.
5. Sérstakt mikilvægi. Landslag með sérstaka merkingu fyrir heimamenn eða samfélagið í heild t.d. vegna sögulegs bakgrunns.

5.12 Efnisrannsóknir

Gerð verður grein fyrir rannsóknum og niðurstöðum þeirra á öllum athugunum á mögulegum stöðum til efnisnáms til nýtingar við gerð mannvirkisins í frummatsskýrslu. Mögulegir efnistökuastaðir verða tíundaðir. Fjallað verður um gróðurfar efnistökusvæða, efnisgerð, áætlað heildarmagn og hve mikið efni verði þar tekið og síðast en ekki síst um tilhögun efnistöku og frágang að henni lokinni.

5.13 Fornminjar

Svæðisskráning hefur þegar farið fram á minjum í hreppnum á vegum Fornleifastofnunar Íslands. Nauðsynlegt er að benda á að reynslan hefur sýnt að allt að 40% þeirra minja sem finnast við vettvangskönnun koma hvergi fram í heimildum.

Vegstæðið fer um lönd 14-20 jarða í hreppnum og byggt á þeirri svæðisskráningu sem gerð hefur verið eru að meðaltali 1400 minjastaðir á þessum jörðum og má því búast við frá 100 – 200 minjastöðum í og við veglínu.

Samkvæmt heimildum hófst byggð á svæðinu um 900 og því má búast við búsetuminjum frá ýmsum tímabilum. Talsverður búskapur er enn á tilvonandi framkvæmdasvæði og er líklegt að framkvæmdir á 20. öld, s.s. stækkun og sléttun túna hafi valdið einhverju raski á fornminjum.

Friðlýstar minjar eru í landi Svínavatns:

Svínavatn. *Hella við bæjarlækinn með hring höggnum á*. Sbr. Árb. 1910: 70-71. Skjal undirritað af MÞ 25.10.1930. Þinglýst 20.06.1931.

5.13.1 Mat á áhrifum framkvæmda á menningarminjar

Könnun á fornleifum og öðrum minjum vegna tilvonandi vegstæðis í Húnavatnshreppi er skipt í tvo hluta *svæðisskráningu* og *aðalskráningu*.

Við svæðisskráningu er safnað öllum heimildum um fornminjar í hreppnum. Fornleifastofnunar Íslands hefur þegar gert svæðisskráningu á minjum fyrir svæðið.

Í aðalskráningu felst vettvangskönnun, þ.e. leitað verður þeirra minja sem fundust við svæðisskráningu og nánasta umhverfi vegstæðanna gengið til að staðsetja minjar sem ekki koma fram í heimildum. Vettvangsathuganir er hægt að gera hvenær sem er á meðan það er ekki snjór yfir öllu.

Við vettvangskönnun verður gengið eftir öllum veglínunum og verður 300 metra svæði frá miðlínu vegar kannað af nákvæmni. Allar rústir á þessu svæði verða staðsettar með GPS (Global Positioning System) staðsetningartæki, ljósmyndaðar, teiknaðar og þeim lýst. Allar upplýsingar verða síðan færðar inn í GIS (Geographical Information system) og unnið úr þeim þar. Í lokin verður lagt mat á þá hættu sem fornminjum stafar af framkvæmdum

Allar fornminjar á svæðinu verða merktar inn á nákvæm kort og þeim lýst. Metin verður sú hætta, sem mismunandi fornminjum stafar af framkvæmdinni.

Skýrsla er gefin út um rannsóknina og niðurstöður varðandi áhrif framkvæmda á fornleifa birtar í frummatsskýrslu.

5.14 Lagnir

Gerð verður grein fyrir lögnum á svæðinu í frummatsskýrslu og haft samráð við þá aðila sem hafa umsjón með þeim.

5.15 Hljóðvist

Gert verður grein fyrir hljóðvist vegna leiðanna í frummatsskýrslu, en gert er ráð fyrir miðað við núverandi hönnun leiða, að hávaði frá umferð við einstök íbúðarhús verði vel innan viðmiðunarmarka (reglugerð 933/1999).

6. MAT Á UMHVERFISÁHRIFUM - VINSUN

Meginatriðin, sem fjallað verður um í mati á umhverfisáhrifum framkvæmdarinnar, eru fjögur.

Í fyrsta lagi áhrif framkvæmdarinnar til skemmri og lengri tíma á náttúrufar. Fjallað verður um gróðurfar, fuglalíf og vatnafar svæðisins.

Í öðru lagi áhrif náttúrufars svæðisins á val vegstæðis og rekstur mannvirkisins.

Fjallað verður um veðurhæð, snjókomu og skafrenning og áhrif þeirra þátta ásamt landslaginu á val vegstæðis.

Í þriðja lagi verður fjallað um fornminjar og áhrif þeirra á val vegstæðis.

Í fjórða og síðasta lagi verður fjallað um efnismál, einkum um námur, skeringar og jarðrask og áhrif þeirra á val vegstæðis.

7. KYNNING OG SAMRÁÐ

Drög þessi ásamt yfirlitsupprætti verða til kynningar á heimasíðu Leiðar ehf. (<http://www.leid.is>) og Náttúrustofu Vestfjarða (<http://www.nave.is>).

7.1 Kynning á drögum að matsáætlun

Áform Leiðar ehf. voru tilkynnt sveitarstjórnnum þeirra sveitarfélaga sem vegurinn mun liggja um, þ.e. Blönduósbæ og Húnavatnshrepp, með bréfi, dags. 25. janúar 2006.

Öllum eigendum lands sem væntanlegur vegur liggur um voru með bréfi frá 24. febrúar 2006 (sjá fylgiskjal), sem með fylgdi uppdráttur af veglínunni á korti, kynnt þessi áform og óskað eftir athugasemdum ef einhverjar væru.

Skipulagsstofnun fékk drög að tillögu að matsáætlun til yfirferðar þann 24. mars 2006. Í þeim drögum var einungis ein leið kynnt þ.e. leið 1.

Athugasemdir vegna þessara draga bárust frá þremur landeigendum, Vegagerðinni, Blönduóssbæ og Húnavatnshreppi og er sagt frá þeim í köflum 7.4.1, 7.4.2 og 7.4.4.

7.2 Kynning

Tillaga þessi verður aðgengileg á heimasíðu Leiðar ehf. <http://www.leid.is> og heimasíðu Náttúrustofu Vestfjarða <http://www.nave.is>.

7.3 Samráðsaðilar

Sveitarstjórnnum Húnavatnshrepps og Blönduósbæjar hefur verið kynnt framkvæmdin svo og landeigendum og verður óskað eftir samráði við þá t.d. við val á námum. Landbúnaðarstofnun, Heilbrigðiseftirliti Norðurlands vestra, Símanum hf. og veitustofnunum verður kynnt framkvæmdin og óskað eftir samráði um þá þætti sem snúa að þeim.

7.4 Umsagnir - athugasemdir

Vegagerðin, Húnavatnshreppur, Blönduóssbær og þrír landeigendur hafa komið með athugasemdir við framkvæmdina eins og hún var kynnt í drögum að tillögu að matsáætlun (sjá kafla 7.4.1-7.4.3). Í drögnum var aðeins einn kostur þ.e. leið 1.

7.4.1 Umsagnir sveitarfélaga

Í svari Blönduóssbæjar, dags. 9. febrúar 2006., er vísað í bókun sem samþykkt var á fundi bæjarráðs þann 1. febrúar 2006 og staðfest í bæjarstjórn þann 7. febrúar 2006 og var svohljóðandi:

„Bæjarstjórn bendir forsvarsmönnum fyrirtækisins á að sameiginlegur vettvangur heimamanna um þessi mál er innan Samvinnunefndar um svæðisskipulag Austur-Húnavatnssýslu 2004-2016. Samvinnunefnd hefur tekið afstöðu til lagningu vegar um umrætt svæði í bréfi dags. 7. apríl 2005. Þar kemur m.a. fram að það er “samdóma álit heimamanna að lega hringvegar sé allan hátt farsælust fyrir héraðið um Blönduós”. Hins vegar hefur verið í

umræðu sveitarstjórnarmanna á Norðurlandi vestra og fleiri hagsmunaaðila verið vilji til að kanna ofan í kjölinn þann möguleika að færa hringveginn yfir á Þverárfall og þaðan yfir í Hjaltadal og leggja hann þaðan um jarðgöng yfir í Barkárdal með tengingu til Akureyrar. Eins og fram kemur í bréfi Samvinnunefndar má með þeim hætti ná fram afar hagstæðri vegtengingu um allt Norðurland.

Bæjarráð ítrekar að ofangreind afstaða er óbreytt og getur bæjarráð ekki mælt með því að gerðar séu þær breytingar á svæðisskipulagi sem fram koma í erindi Leiðar ehf.”

Í bréfi frá Bæjarstjórn Blönduósbæjar til Skipulagsstofnunar, dagsett 26. apríl 2006, er ofangreind bókun staðfest.

Í ódagsettu svarbréfi Húnavatnshrepps, er vísað í fund hreppsnefndar frá 22. febrúar 2006, þar sem erindið var tekið fyrir og eftirfarandi ályktun samþykkt samhljóða:

„Hreppsnefnd Húnavatnshrepps leggst ekki gegn því að kannaðir séu nýir möguleikar á vegstæði fyrir þjóðveg nr. 1. Hreppsnefndin leggur þunga áherslu á að haft sé náð samráð við landeigendur og aðra heimamenn um ný vegsvæði. Hins vegar hafnar hreppsnefnd Húnavatnshrepps öllum hugmyndum um veggjald á vegum sem íbúar hreppsins þurfa að aka daglega um.”

Þessi afstaða er ítrekuð í bréfið frá Húnavatnshreppi dagsett 4. maí 2006 til Skipulagsstofnunar.

7.4.2 Athugasemdir landeigenda 2006

Leið ehf. barst athugasemdir (dagsett 22.03.2006) frá þremur landeigendum á svæðinu við bréfi sem Leið sendi 24. febrúar 2006 (sjá kafla 7.1).

„Með vísan til bréfs frá Leið ehf. sem dagsett er 24.02.2006 viljum við undirritaðir eigendur og ábúendur jarðanna, Brekku, Syðri Brekku og Litlu-Giljár í Húnavatnshreppi mómæla harðlega öllum áformum um lagningu nýs vegar um lönd okkar. Lýsum við jafnframt yfir því að við munum neyta allra tiltæka ráða til að stöðva þessa fyrirhuguðu framkvæmd. Þá viljum við undirritaðir lýsa okkur fúsa til þess að færa rök fyrir þeim búsigfum sem blasa við ef af vegalagningunni yrði eins og hún er fyrirhuguð.”

7.4.3 Athugasemdir landeigenda við tillögu að matsáætlun 2007

Tillaga þessi var aðgengileg á heimasíðu Leiðar ehf. <http://www.leid.is> og heimasíðu Náttúrustofu Vestfjarða <http://www.nave.is>. Einnig var hún auglýst í fréttamiðlum heima í héraði.

Athugasemdum átti að skila til Náttúrustofu Vestfjarða eigi seinna en 1. júní 2007.

Frá landeigendum og/eða ábúendum á svæðinu bárust athugasemdir við tillögu að matsáætlun, sem var auglýst 10. maí 2007. Athugasemdir höfðu það sameiginlegt að vera á móti einhverjum eða öllum valkostum við Svínavatnsleið. Lítið var um efnislegar athugasemdir varðandi áætlun um rannsóknir en þó voru ábendingar um vindstrengi, snjósöfnun og hugsanlega breytingu á grunn- og yfirborðvatnsstöðu. Hér fyrir neðan er það helsta sem var í athugasemdunum.

Svínavatn, Bjarki Kristjánsson - dags. 25.05.2007.

Landeigandi á Svínavatni leggst alfarið á móti leið 2 sem mun liggja í gegnum land hans og rýra verðgildi hennar. Einnig telur hann að umhverfisáhrifin séu meiri en á leið 1.

Stóridalur, Jón Ölver Kristjánsson – dags. 29.5.2007.

Jón Ö. Kristjánsson nefnir að vindstrengir geti orðið mjög sterkir og illvígir undir Svínadalsfjalli. Einnig nefnir hann að snjóþungt geti orðið á svæðinu.

Jón telur að samfélagsleg áhrif verði slæm þar sem þéttbýliskjarninn er tekinn úr sambandi við þjóðveg 1.

Ártún, Tryggvi Jónsson og Jóhanna Magnúsdóttir – dags. 30.5.2007.

Leggjast gegn leið 2 og 3 m.a. vegna þess að leiðirnar fara nærri íbúðar- og gripahúsum og fer í gegnum ræktað land.

Litla-Búrfell, Mæva Marlene Urbschat og Raimund Bernhard Brockmeyer-Urbschat.

Landeigendur á Litla-Búrfelli leggjast gegn vegarlagningu um land þeirra og nefna til stuðnings t.d. að vegurinn mundi hafa áhrif á yfirborðs- og grunnvatnsstöðu landsins.

Landeigendur telja að þar sem beiti- og akurland munu verða nálægt umferðamiklum vegi þá sé útilokað að vera þar með lífræna ræktun.

Litla-Búrfell er með þinglýsta samning við Norðurlandsskóga um ræktun á birkiskóg á 140 ha fyrir ofan Svínavatn.

Stóridalur, Stekkjardalur, Ytri-Löngumýri, Syðri-Löngumýri (Tungunes), Ártún, Finnstunga, Svínavatn og Sólheimar – Ábúendur og/eða landeigendur.

Ábúendur og/eða landeigendur hafna að þjóðvegur 1 verði lagður um landareign þeirra þar sem hann samrýmist ekki áformum þeirra um landnotkun né gildandi skipulag á svæðinu.

7.4.4 Vegagerðin

Skipulagsstofnun óskaði eftir afstöðu Vegagerðarinnar með bréfi dagsett 4. apríl 2006.

Vegagerðin gerir ekki athugasemdir, í bréfi dagsett 2. maí 2006, við að Leið ehf. láti meta umhverfisáhrif lagningu nýs vegar norðan Svínavatns. Vegagerðin telur samt að skoða þurfi fleiri kosti og útfærslur á leiðum en gert var í fyrstu drögum að tillögu að matsáætlun. Leið ehf. hefur tekið athugasemdirnar til greina og bætt við tveimur nýjum leiðum (leið 2 og 3).

8. ORDASKÝRINGAR

Vegagerðin

Vegflokkar:

B1 = Vegir með tveimur akreinum, öxlum og/eða kantsteinum.
Breidd = 13,5 m án kantsteina. ADU > 4.000 (dreifbýli).

B3 = Vegir með tveimur akreinum, öxlum og/eða kantsteinum.
Breidd = 8,5 m án kantsteina. ADU > 600 (dreifbýli).

C1 = Vegir með tveimur akreinum.

Breidd = 7,5 m án kantsteina. ADU > 100 (dreifbýli).

D = Vegir með einni akrein (með útskotum).

http://www.vegagerdin.is/vefur2.nsf/pages/vv_tegundir.html (18. janúar 2006).

9. GÖGN OG HEIMILDIR

9.1. Heimildir

Fornleifaskrá, Skrá um friðlýstar fornleifar, Ágúst Ó. Georgsson tók saman, Fornleifanefnd, Þjóðminjasafn Ísland 1990.

Haraldur Sigþórsson og Sigurður Örn Jónsson. 2001. 2+1 vegur. Um útfærslu umferðarmikla þjóðvega í grennd við höfuðborgarsvæðið. Línuhönnun.

Helgi Torfason og Magnús Ólafsson. 1990. Rannsókn á jarðhita í Torfalækjar-, Svínavatns- og Engihlíðarhreppum, Austur-Húnavatnssýslu. Orkustofnun OS-90041/JHD-22 B 13.

Jón Torfason og Stefán Á Jónsson. 1978. Torfalækjahreppur: í Húnaþingi 2. Búnaðarsamband Austur-Húnavetninga, bls 254-256.

Jón Þorvaldur Heiðarsson. 2005. Stytting þjóðveggar 1 í Húnaþingi í einkaframkvæmd. Rannsóknastofnun Háskólans á Akureyri.

Jón Þorvaldur Heiðarsson. 2006. Stytting þjóðveggar 1 í Húnaþingi. Mat á þjóðhagslegri arðsemi. Rannsóknastofnun Háskólans á Akureyri.

Kristinn H. Skarphéðinsson. 1990. Fuglalíf við Blönduós. Bliki.

Kristinn Pálsson. 1978. Fuglar við Blönduós. Týli, 9(2). Bókaförlag Odds Björnssonar

Kristinn Pálsson. 1992. Landnám jaðrakans í Húnavatnssýslum. Bliki.

Línuhönnun. 2007. Svínavatnsleið. Frumdrög – áfangaskýrsla. Greinagerð. Línuhönnun.

Ólafur Árnason. 2005. Aðferðir við mat á landslagi. Unnið fyrir Línuhönnun, Rannsóknarsjóð Vegagerðarinnar, Landvirkjun og Landsnet. Línuhönnun, bls 106.

Sigurður Guðjónsson og Ingi Rúnar Jónsson. 2004. Athugun búsvæða laxfiska í vatnakerfi Blöndu Austur Húnavatnssýslu. Unnið fyrir veiðifélag Blöndu og Svartár. Veiðimálastofnun.

Sædís Gunnarsdóttir. 2001. Menningarminjar í Austur-Húnavatnssýslu 1.hefti. Greinargerð og fornleifar í Sveinsstaðahreppi. 2.hefti. Fornleifar í Áshreppi og Torfalækjarhreppi 3.hefti. Fornleifar í Svínavatnshreppi og Bólstaðarhlíðahreppi 4.hefti. Fornleifar í Engihlíðahreppi 5. hefti Fornleifar í Vindhælishreppi. FS148-01131.

Þórólfur H. Hafstað og Freysteinn Sigurðsson. 2002. Yfirlit um vatnafar í Austur-Húnavatnssýslu: samantekt vegna svæðisskipulags. Unnið fyrir Héraðsnefnd Austur-Húnavetninga. OST GRG ÞHH-FS-2002/04 20.

9.2 Gögn

Loftmyndir ehf.

Uppréttar loftmyndir af svæðinu.

Landmælingar

Kort af landmælingadiski.

Leið ehf.

Upplýsingar á vef Leiðar ehf. <http://www.leid.is>

Umsagnir og athugasemdir

Húnavatnshreppur. 2006. Ályktun Húnavatnshrepps um ný vegsvæði í Húnavatnshreppi, dags. 22. febrúar 2006

Blönduóssbær. 2006. Bókun á fundi bæjarráðs þann 1. febrúar og staðfest í bæjarstjórn þann 7. febrúar 2006 um erindi Leiðar ehf. vegna vegagerðar norðan Svínavatns dags. 9. febrúar 2006.

10. VIÐAUKI I – BRÉF TIL LANDEIGENDA 24. FEBRÚAR 2006

Bolungarvík, 24. febrúar 2006.

Ágætu skráðir eigendur neðangreindra jarða í Húnavatnshreppi og Blönduóssbæ!

Það tilkynnist hér með að Leið ehf., sem er félag sem hefur þann tilgang að beita sér fyrir framþróun í samgöngum á landi, hefur til athugunar lagningu vegar norðan Svínavatns í Austur-Húnavatnssýslu með legu í aðalatriðum eins og sýnd er á meðfylgjandi korti (ljósblá lína), þ.e. frá Syðri Brekku sunnan Giljár, yfir Giljá mótis við Beinakeldu og þaðan norðan Reykjabrautar og sunnan Orrastaða. Laxá yrði brúuð sunnan Hafratjarnar og Blanda við Fagranes. Komið yrði á Hringveg í Langadal. Tekið skal fram að þessar athuganir eru á frumstigi og óvíst hvort af þessum áformum verður þótt margt bendi til þess að um arðsama framkvæmd geti verið að ræða. Um er að ræða veg sem lagður yrði í svonefndri einkaframkvæmd og gjöld heimt af þeim sem vildu nýta sér hann til greiðslu kostnaðar nema líklega yrði innansveitarumferð undanþegin gjaldi. Þá er til sérstakrar skoðunar að hafa veginn breiðari en venja er, jafnvel svonefndan 2+1 veg með víraleiðara milli akstursstefna, en slíkir vegir eru talsvert öruggari en þeir vegir sem nú eru lagðir víðast hvar hérlendis. Rannsóknastofnun Háskólans á Akureyri hefur unnið mat á þjóðhagslegri arðsemi vegarins og eru niðurstöður þess mats afar jákvæðar ef miðað er við veg af hefðbundinni gerð en nokkru minni arðsemi er af 2+1 vegi.

Þessar hugmyndir hafa verið kynntar þeim sveitarfélögunum sem væntanlegur vegur lægi um þ.e. Blönduóssbæ og Húnavatnshreppi og hlotið afgreiðslu hjá stjórnum þeirra. Ekki er fallist á þessi áform af hálfu Blönduóssbæjar með vísan til gildandi skipulags auk fleiri atriða en Húnavatns-hreppur leggst ekki gegn því að kannaðir séu nýir möguleikar á vegstæði fyrir þjóðveg nr. 1. Í bréfi Leiðar ehf. til áðurnefndra sveitarfélaga var rakið að tilefni þessara áforma væru m.a. þau að leitast við að stuðla að auknu umferðaröryggi og meiri afköstum og flytjanleika vegakerfisins, styttingu leiða en jafnframt að koma því til leiðar að umferð milli landshluta sé sem mest á láglandi en fari ekki upp á hálendi landsins þótt um eitthvað styttri leiðir kynni að vera að ræða milli ákveðinna svæða. Var í því sambandi bent á að fyrir Alþingi liggi svohljóðandi tillaga sjö þingmanna: „*Alþingi ályktar að fela samgönguráðherra að undirbúa og hrinda í framkvæmd nauðsynlegum rannsóknum og mælingum til þess að hægt sé að setja veg frá Norðurárdal í Skagafirði um Stórasand til Borgarfjarðar í mat á umhverfisáhrifum svo fljótt sem kostur er. Vegurinn verði í flokki C1, sem er 7,5 metra breiður vegur með bundnu slitlagi. Hafa skal í huga að þessi framkvæmd sé öll eða að hluta unnin sem einkaframkvæmd og að kostnaður við hana greiðist með veggjöldum eftir því sem eðlilegt er. Vegurinn sé tekinn inn í næstu samgönguáætlun eins og hún verður lögð fyrir.*” Þá væri eftir því sem næst væri komist einnig til athugunar lagning heilsársvegar um Kjöl milli Norðurlands og Suðurlands, en sá vegur lægi m.a. milli jöklanna Hofsjökuls og Langjökuls.

Miklu skiptir fyrir Norðurland vestra, Vesturland og að hluta Vestfirði að þjóðvegur 1 sé sem best úr garði gerður og umferð þar megi ganga sem greiðast fyrir sig. Líkur á því að hann verði byggður upp á næstu árum í samræmi við auknar kröfur verða að teljast því minni sem færri aka hann og fleiri aka vegi yfir hálendi landsins. Því er

brýnt að íbúar Norðvesturkjördæmis sýni samstöðu og sameinist um veg skynsamlega leið sem væntanlega mætti smám saman breikka frekar og byggja upp. Þykir fara vel á því að hefja það verk í nýstofnuðu sveitarfélagi, Húnavatnshreppi. Þótt vel sé ljóst að þetta kunni að beina umferð frá þéttbýlinu á Blönduósi og raska hagsmunum einhverra þar verður að hafa í huga hagsmuni heildarinnar og þjóðhagslega arðsemi og reyna að stuðla að því að umferð milli landsfjórðunga fari fremur um láglandi sem næst byggðunum í Húnavatnssýslum en yfir hálendið.

Vegur þessa leið er ekki í því svæðisskipulagi fyrir Austur-Húnavatnssýslu sem samþykkt hefur verið í héraðsnefnd og nú er til staðfestingar hjá umhverfisráðuneytinu. Liggur fyrir að óska þarf eftir breytingu á svæðisskipulaginu frá því sem nú er þar sem gert yrði ráð fyrir vegi þessa leið. Öll eru þessi áform þó undir því komin að heimild fái til leggja veginn í því landi sem undir hann og næsta nágrenni hans þarf. Því er nauðsyn að eigendur þess lands samþykki að láta af hendi það land sem þyrfti undir veg þessa leið - að sjálfsögðu gegn eðlilegum bótum. Ekki er að

svo stöddu farið fram á formlegt svar eða samþykki heldur er þess vænst að þeir eigendur lands sem um ræðir geri þær athugasemdir við þessi áform eða komi með þær ábendingar eða hugsanlega fyrirspurnir sem þeir telja þurfa. Tekið skal fram að lína vegarins er ekki endanlega ákveðin og er raunar ekki nákvæmlega dregin á litprentaða kortið. Því er látið fylgja ljósrit loftmyndar með þeirri línu sem Vegagerðin hefur lagt til. Ef þurfa þykir ætti þó vel að geta komið til greina að færa hana um einhver hundruð metra. Þetta ræðst þó nokkuð af staðháttum umhverfis einstaka hluta vegarins.

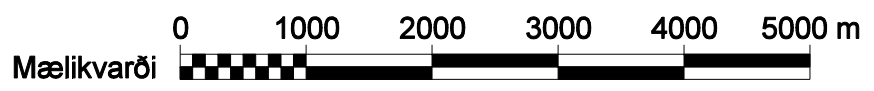
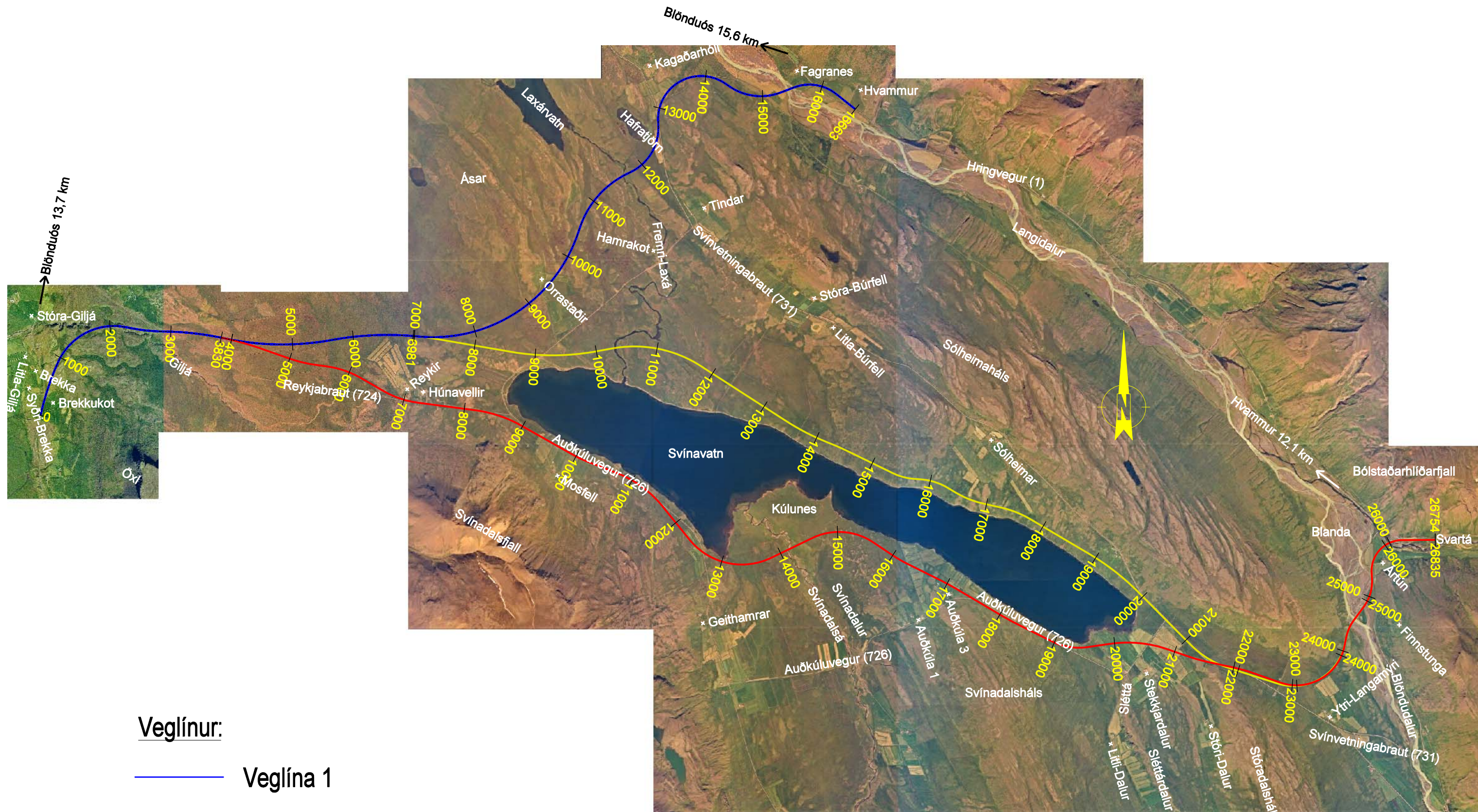
Tillaga að mati á umhverfisáhrifum vegarins eru nú í lokavinnslu hjá Náttúrustofu Vestfjarða og er stefnt að því að senda hana þaðan til Skipulagsstofnunar til meðferðar um miðjan næsta mánuð. Mun Skipulagsstofnun að lokinni yfirferð sinni auglýsa opinberlega eftir athugasemdum allra þeirra sem þær kunna að vilja gera. Þeir eigendur lands eða hugsanlega aðrir þeir sem hagsmuna kunna að hafa að gæta og vilja koma að athugasemdum og ábendingum við þessi áform, meðan drögin eru til vinnslu, er bent á að snúa sér til Náttúrustofu Vestfjarða, Aðalstræti 12, 415 Bolungarvík, bréfsími 456-7351, netfang nave@nave.is. Má þá gera ráð fyrir að athugasemda þeirra verði getið í tillögunni ef þær teljast hafa þýðingu fyrir framgang matsins. Sérstaklega skal áréttað að aðeins er um tillögu að mati að umhverfisáhrifum að ræða. Ólíklegt er að farið verði í matið sjálf fyrir en ljóst má telja að ráðist verði í lagningu vegarins.

Virðingarfyllst,

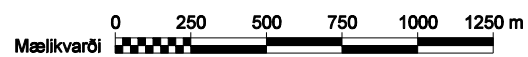
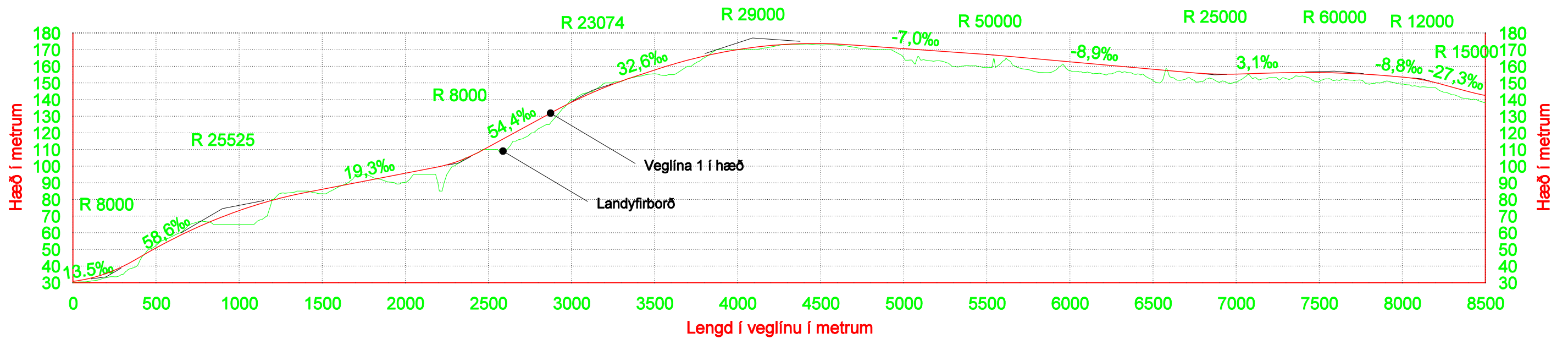
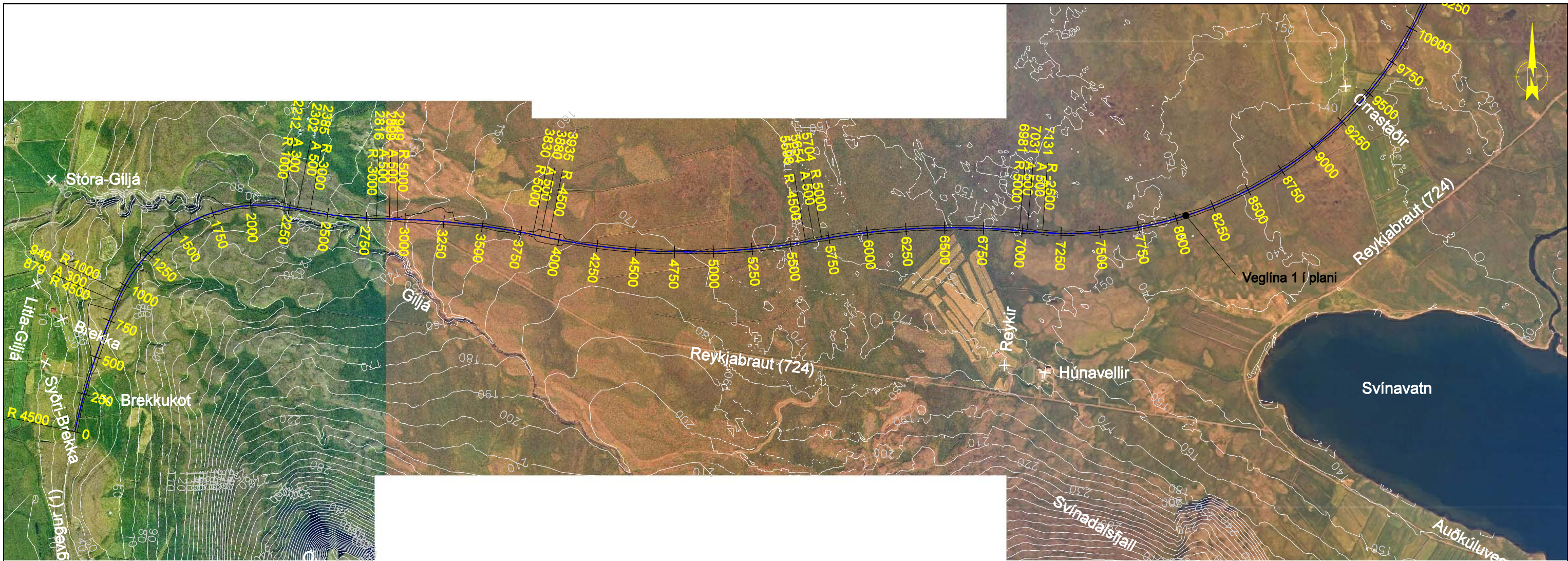
Jónas Guðmundsson,
formaður stjórnar

Sent skráðum eigendum eftirtalinna jarða sem hér segir:

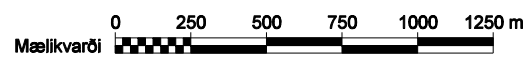
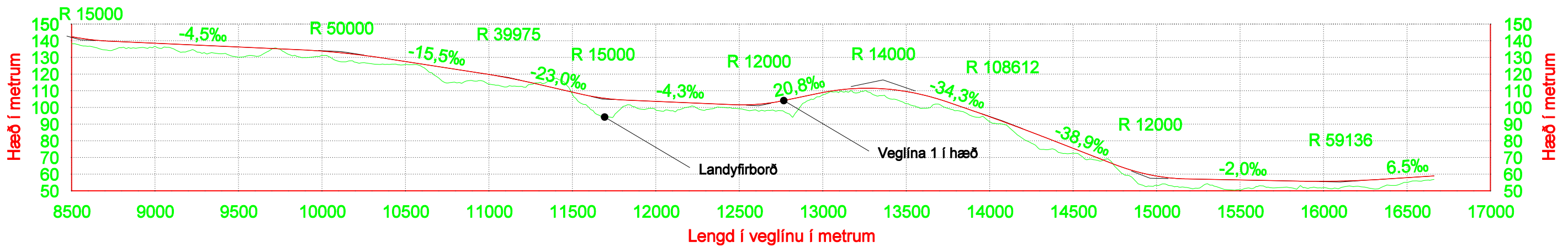
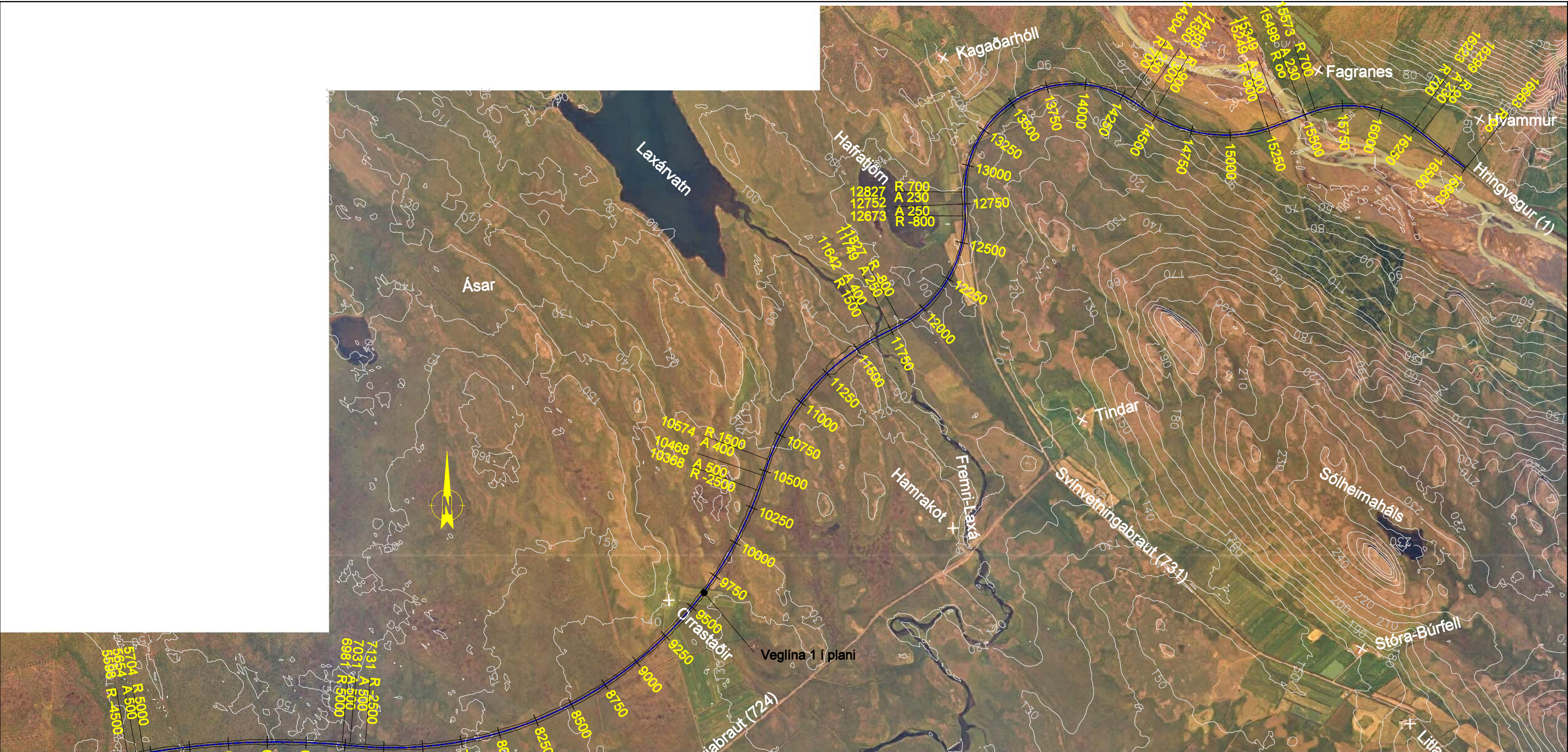
Brekka	Haukur Magnússon, Brekku, 541 Blönduós.
Syðri-Brekka	Pórir Magnússon, Syðri-Brekku, 541 Blönduós.
Litla-Giljá	Steingrímur Ingvarsson, Litlu-Giljá, 541 Blönduós.
Stóra-Gilja	Sigurður Erlendsson, Stóru-Giljá, 541 Blönduós.
Orrastaðir	Sigríður Hermannsdóttir, Hjallalandi, 541 Blönduós.
Hamrakot	Flosi Ólafsson, Jónsgeisla 1, 113 Reykjavík.
Tindar	Kristín Rós Sigurðardóttir, Tindum 541 Blönduós.
Kagaðarhóll	Stefán Ásberg Jónsson, Kagaðarhóli, 541, Blönduós.
Holtastaðir	Holti Líndal, Holtastöðum, 541, Blönduós.
Fagranes	Jakobína Björg Halldórsdóttir og Jón Ingi Guðmundsson, Fagranesi, 540 Blönduós
Reykir	Húnavatnshreppur og Áshreppur, b.t. Byggðasamlags Húnavallaskóla, Björn Magnússon, 541 Húnavöllum, Grímur Guðmundsson og Jóhanna Stella Jóhannsdóttir, Reykjum, 541 Blönduós, Fjársýsla ríkisins, Sölvhólgötu 7, 150 Reykjavík.



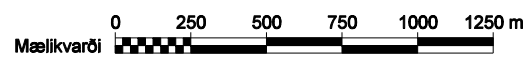
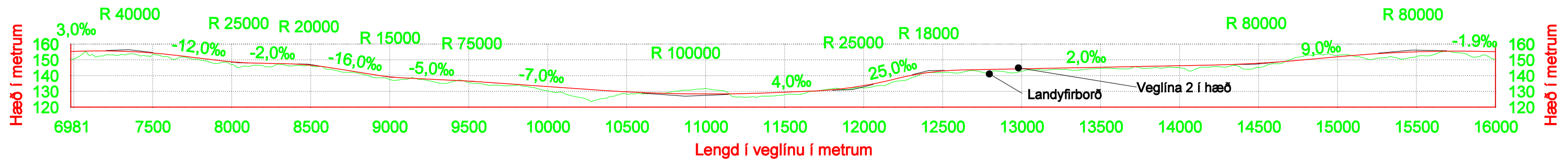
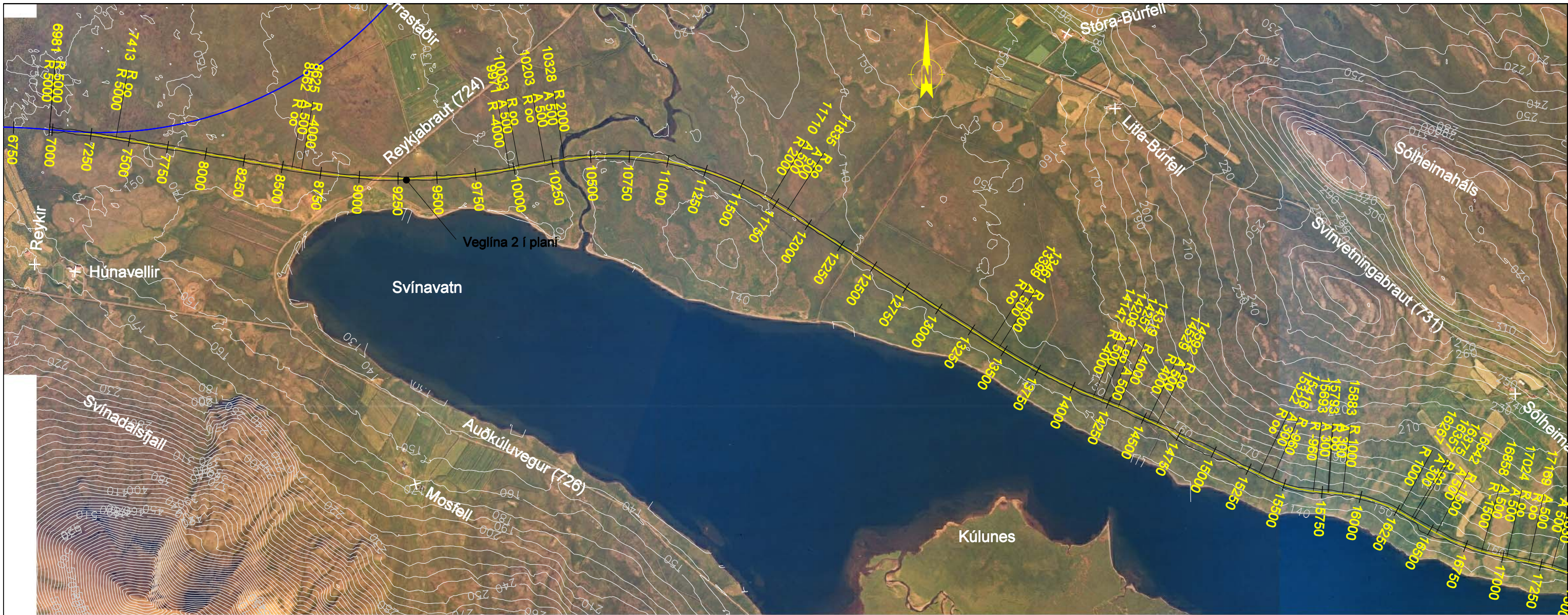
		Línuhönnun verkfræðistofa		Leið ehf		Svínavatnsbraut - Frumdrög		vegráttir	
		DAGSETNING NAFN HANNA Jan. 2007 MA TEIKNAR Feb. 2007 MA YFIRFAR Feb. 2007 HÓ				Yfirlitsmynd		skýring nr.	
						01-Yfirlitsmynd.dgn Mælikvarði (A3) 1:60000 Útgáfa		SB-01	
dag.	breyting	dag.	nef.	yfirt.	SMB/RYKT				



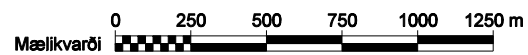
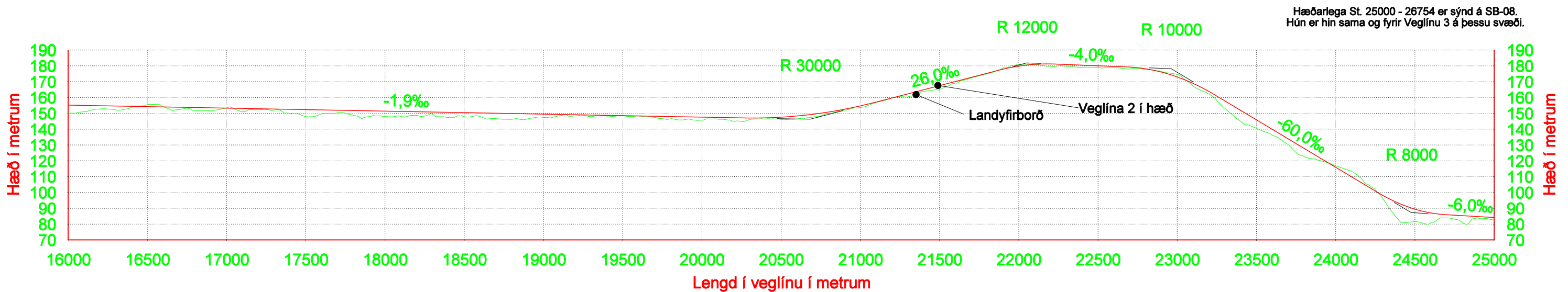
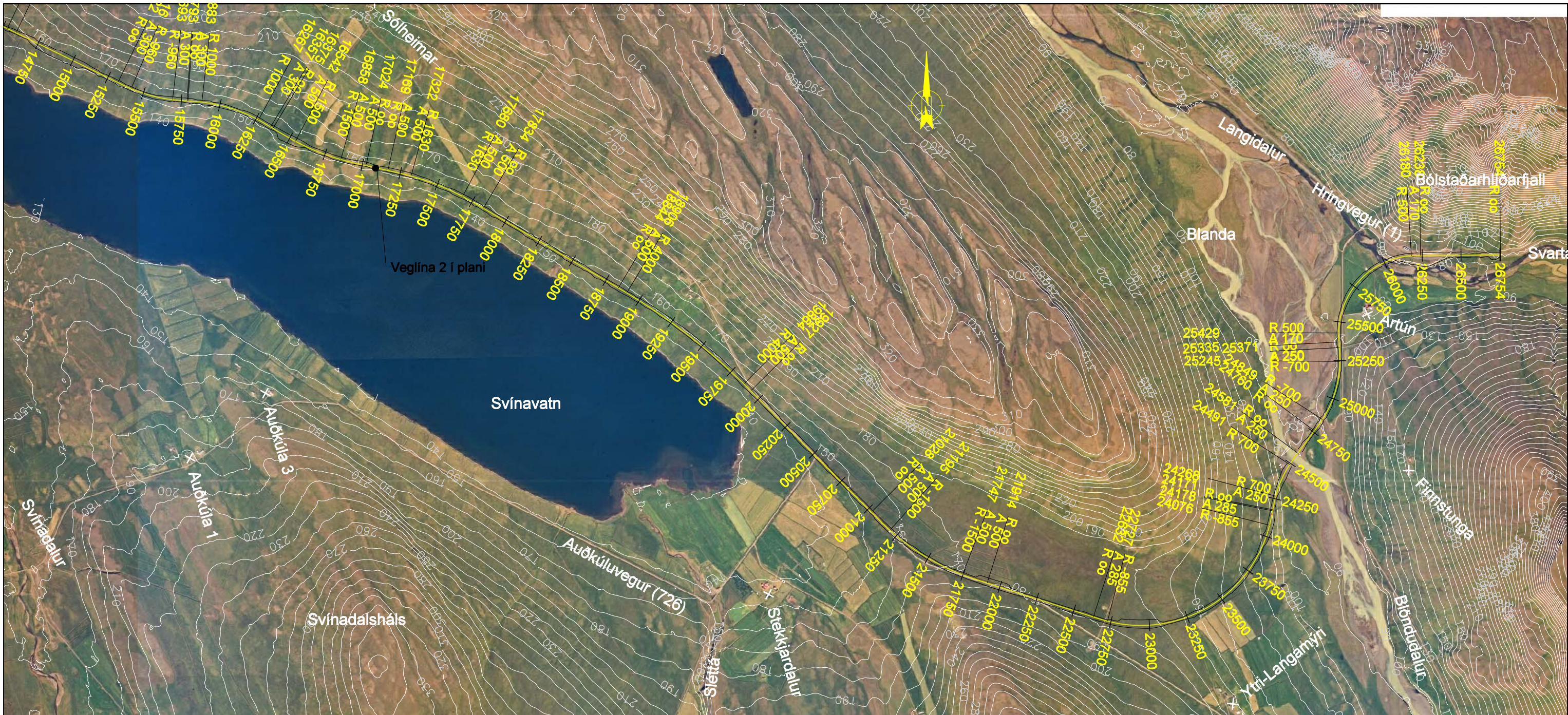
Línuhönnun verkfræðistofa		Leið ehf		Svínvatnsbraut - Frumdrög		vegráttir	
DAÐSETNING	NAFN			Veglína 1 Grunnmynd og langsníð St. 0 - 8500		skýring nr.	
HANNAÐ	Jan. 2007	MA				SB-02	
TEIKNAD	Feb. 2007	MA					
YFIRFARAD	Feb. 2007	HÓ					
Útg. breyting	dag.	nafn	ylft	SMÁBYGGT	02-veglína-1.dgn	Mælikvarði (A3) 1:2500, 1:2500	Útgáfa



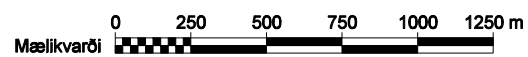
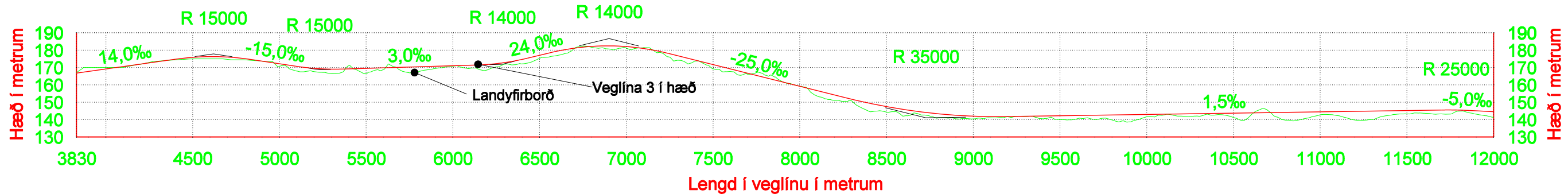
Línuhönnun verkfræðistofa		Leið ehf	Svínvatnsbraut - Frumdrög		vegráttur
DAÐSETNING	NAFN		Veglína 1 Grunnmynd og langsníð St. 8500 - 16663		
HANNAÐ	Jan. 2007	MA			SB-03
TEKNAÐ	Feb. 2007	MA			
YFIRFARÐ	Feb. 2007	HÓ			
Útg. breyting	dag.	nafn	ylft	SMBYKKT	
03-veglína1-2.dgn		Mælikvarði (A3)	1:25000, 1:2500	Útgáfa	



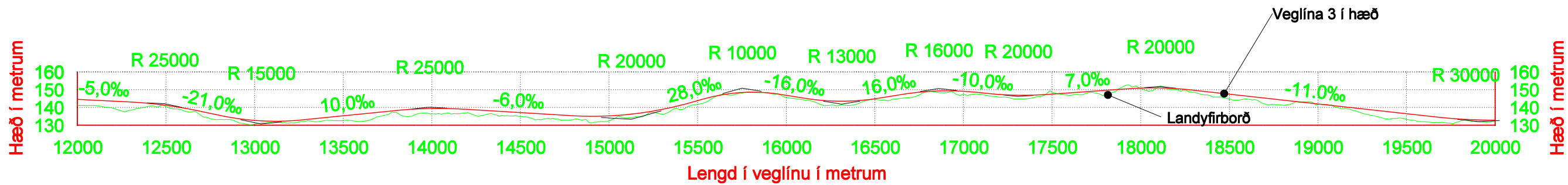
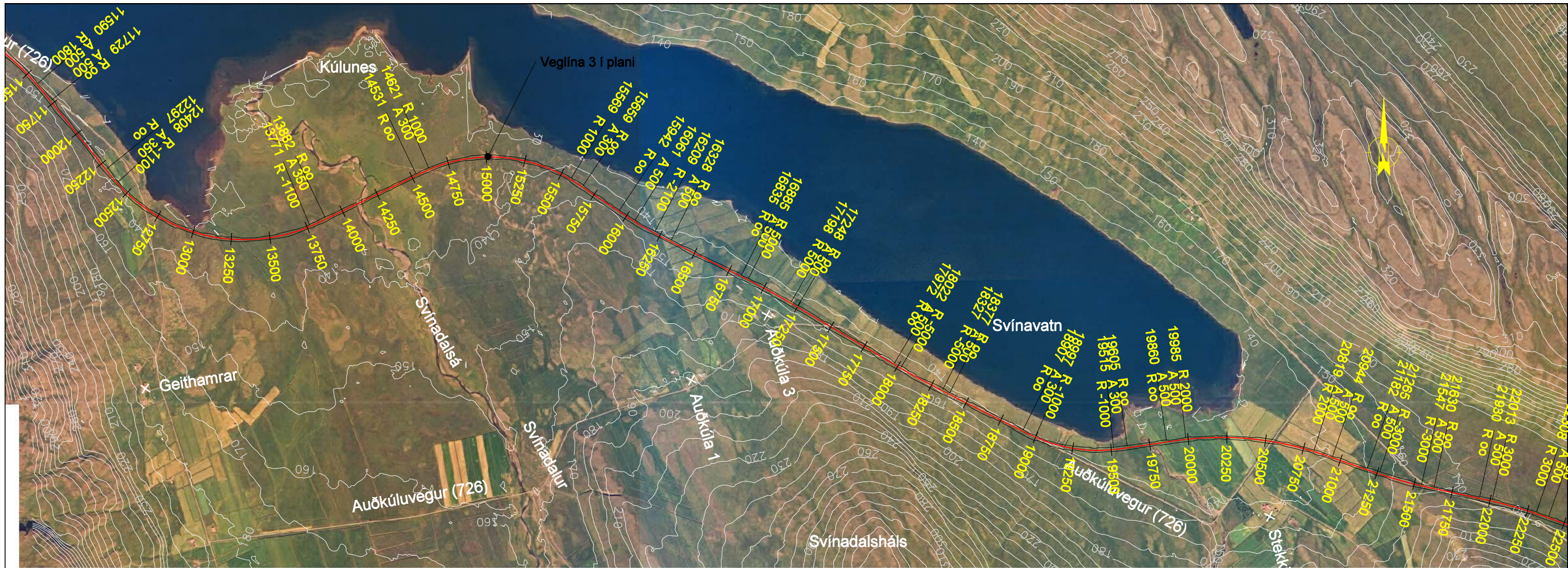
Línuhönnun verkfræðistofa		Leið ehf		Svínavatnsbraut - Frumdrög		vegrömur
HANNAÐ	Jan. 2007	NAFN	MA	Veglína 2 Grunnmynd og langsníð St. 6981 - 16000		skýring nr.
TEIKNAD	Feb. 2007	MA				SB-04
YFIRFARAD	Feb. 2007	HÓ				
Útg. breyting	dag.	nafn	ylft	SMBYKKT		
04-veglína2-1.dgn		Mælikvarði (A3)	1:2500, 1:2500	Útgáfa		



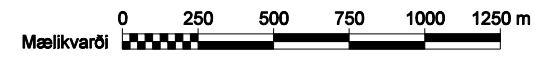
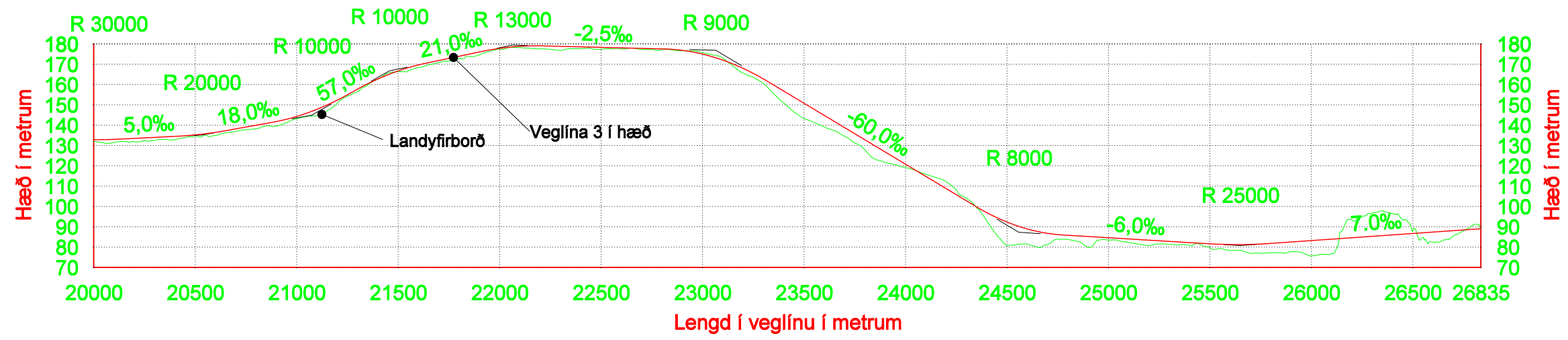
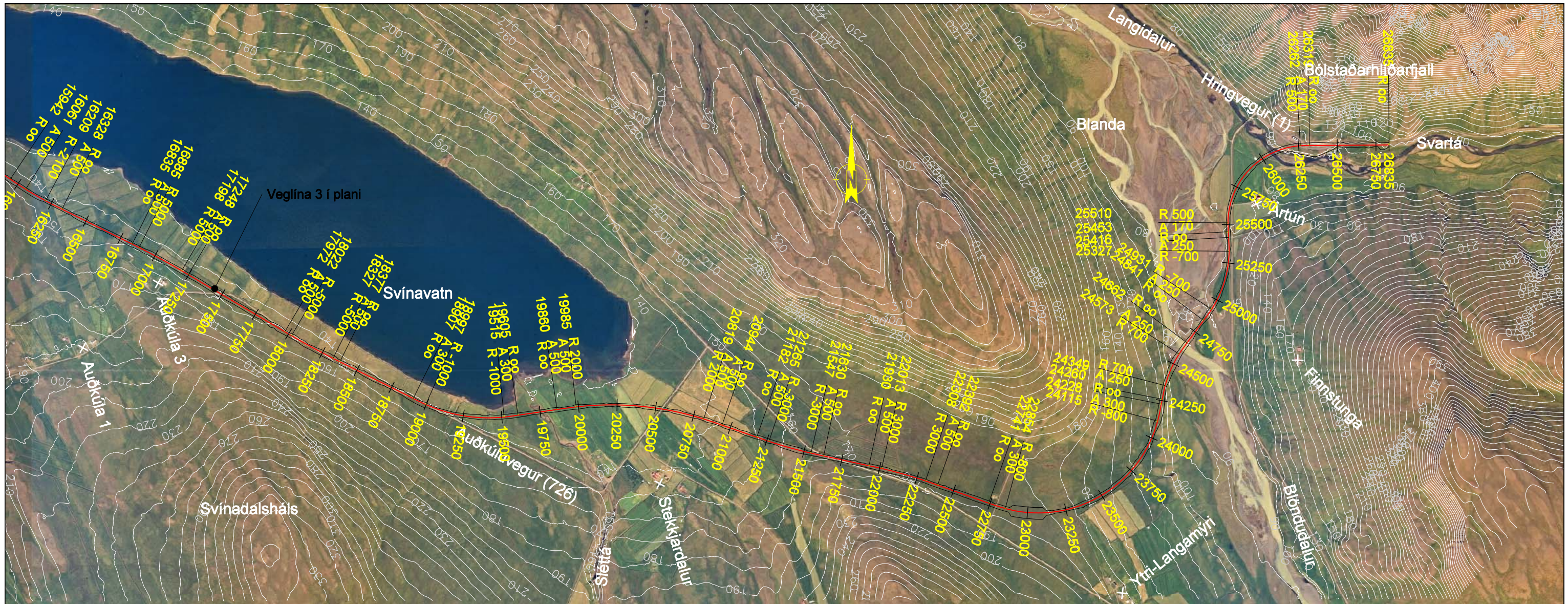
Línuhönnun verkfræðistofa		Leið ehf	Svínavatnsbraut - Frumdrög		vegráttur
DAÐSETNING	NAFN		Veglinu 2 Grunnmynd og langsnið St. 16000 - 26754		
HANNAÐ	Jan. 2007	MA			SB-05
TEIKNAD	Feb. 2007	MA			
YFIRFARÐ	Feb. 2007	HÓ			
Útg. breyting	dag.	nafn	ylft	SMBYKKT	
05-veglinu2-2.dgn		Mælikvæði (A3)	1:2500, 1:2000	Útgáfa	



Línuhönnun verkfræðistofa		Leið ehf		Svínavatnsbraut - Frumdrög		vegrömur	
HANNAÐ	Jan. 2007	MAF		Veglína 3		skýring nr.	
TEIKNAD	Feb. 2007	MA		Grunnmynd og langsníð		SB-06	
YFIRFARAD	Feb. 2007	HÓ		St. 3830 - 12000			
Útg. breyting	dag.	nafn	ylft	SMBYKKT		Mælikvarði (A3)	Útgáfa
						1:25000, 1:2500	



		Línuhönnun verkfræðistofa		Leið ehf		Svínvatnsbraut - Frumdrög		vegritur	
		DAGSETNING HANNAÐ Jan. 2007 TEIKNAD Feb. 2007 YFIRFARÐ Feb. 2007		NAFN MA MA HÓ		Veglína 3 Grunnmynd og langsnið St. 12000 - 20000		skýring nr. SB-07	
Útg. breyting		dagn. nafi yfirt. SAMÞYKKT		Mælikvarði (A3) 1:2500, 1:2000		Útgáfa			



Línuhönnun verkfræðistofa		Leið ehf		Svínavatsbraut - Frumdrög		vegráttir	
HANNAÐ	Jan. 2007	NAFN		Veglína 3		skýring nr.	
TEKNAÐ	Feb. 2007	MA		Grunnmynd og langsnið		SB-08	
YFIRFARÐ	Feb. 2007	HÓ		St. 20000 - 26835			
Útg. breyting	dag.	nafn	yfirt.	SMBYKKT		Mælikvæði (A3)	Útgáfa
						1:2000, 1:2500	